

Menntun, menning, tómstundir og íþróttaiðkun íslenskra unglunga

Rannsóknir meðal nemenda í 9. og 10. bekk grunnskóla vorin 1997, 2000 og 2003

Hera Hallbera Björnsdóttir
Stefán Hrafn Jónsson
Bryndís Björk Ásgeirsdóttir
Inga Dóra Sigfúsdóttir
Jón Sigfússon



RANNSÓKNIR & GREINING

Centre for Social Research and Analysis

Laugavegi 58b – 101 Reykjavík

sími 535 3800 – netfang rannsoknir@rannsoknir.is



MENNTAMÁLARÁÐUNEYTIÐ

Menntun, menning, tómstundir og íþróttaiðkun íslenskra unglina

Rannsóknir meðal nemenda í 9. og 10. bekk grunnskóla vorin 1997, 2000 og 2003

**Hera Hallbera Björnsdóttir
Stefán Hrafn Jónsson
Bryndís Björk Ásgeirsdóttir
Inga Dóra Sigfúsdóttir
Jón Sigfússon**

Unnið í samvinnu við:

Menntamálaráðuneytið

© 2003 *Rannsóknir & greining ehf*

Efnisyfirlit

Aðferð	12
Þátttakendur og framkvæmd.....	12
Tengsl við foreldra	13
Nám og skóli	19
Jafningjahópurinn	25
Félags-, íþrótt- og tómstundastarf	28
Starfsfólk skipulagðs félags-, íþrótt- og tómstundastarfs	32
Heimildaskrá	34
Töflur	36
Kynjaskipting	36
Nám og skóli.....	37
Íþróttaiðkun	40
Frístundaiðkun.....	49
Tómstundaiðkun	52
Trú og trúariðkun.....	56

Listi yfir myndir

Mynd 1.	Hlutfall stráka og stelpna í 9. og 10. bekk vorið 2003 sem reykja daglega eftir því hve oft þau fá umhyggju og hlýju frá foreldrum sínum.....	14
Mynd 2.	Hlutfall stráka og stelpna í 9. og 10. bekk vorið 2003 sem hafa orðið ölvuð síðastliðna 30 daga eftir því hve oft þau fá umhyggju og hlýju frá foreldrum sínum.....	15
Mynd 3.	Hlutfall stráka og stelpna í 9. og 10. bekk vorið 2003 sem hafa notað hass einhvern tíma um ævina eftir því hve oft þau fá umhyggju og hlýju frá foreldrum sínum.....	15
Mynd 4.	Hlutfall stráka og stelpna í 9. og 10. bekk vorið 2003 sem hafa beitt ofbeldi síðastliðna 12 mánuði eftir því hversu oft þau fá umhyggju og hlýju hjá foreldrum sínum.....	16
Mynd 5.	Hlutfall stráka og stelpna í 9. og 10. bekk vorið 2003 sem hafa beitt ofbeldi síðastliðna 12 mánuði eftir því hversu oft þau eru með foreldrum sínum um helgar.....	17
Mynd 6.	Hlutfall stráka og stelpna í 9. og 10. bekk vorið 2003 sem hafa beitt ofbeldi síðastliðna 12 mánuði eftir því hversu oft foreldrar þeirra vita með hverjum þau eru á kvöldin.....	18
Mynd 7.	Hlutfall stráka og stelpna í 9. og 10. bekk vorið 2003 sem hafa beitt ofbeldi síðastliðna 12 mánuði eftir því hversu oft þeim líður illa í skólanum.....	20
Mynd 8.	Hlutfall nemenda í 9. og 10. bekk vorið 2003 sem reykja daglega eftir því hversu oft þeim finnst námið tilgangslaust.....	21
Mynd 9.	Hlutfall nemenda í 9. og 10. bekk vorið 2003 sem hafa orðið ölvuð síðastliðna 30 daga eftir því hversu oft þeim finnst námið tilgangslaust.....	22
Mynd 10.	Hlutfall nemenda í 9. og 10. bekk vorið 2003 sem hafa notað hass einhvern tíma um ævina eftir því hversu oft þeim finnst námið tilgangslaust.....	23
Mynd 11.	Hlutfall stráka og stelpna í 9. og 10. bekk vorið 2003 sem reykja daglega eftir því hve margir vina þeirra reykja sígarettur.....	25
Mynd 12.	Hlutfall stráka og stelpna í 9. og 10. bekk vorið 2003 sem hafa orðið ölvuð síðastliðna 30 daga eftir því hve margir vina þeirra drekka áfengi.....	26
Mynd 13.	Hlutfall stráka og stelpna í 9. og 10. bekk vorið 2003 sem hafa notað hass einhvern tíma um ævina eftir því hve margir vina þeirra nota hass.....	27
Mynd 14.	Hlutfall nemenda í 9. og 10. bekk vorið 2003 sem reykja daglega eftir því hve oft þeir taka þátt í tilteknu frístundastarfi (skipulögðu og óskipulögðu).	29
Mynd 15.	Hlutfall nemenda í 9. og 10. bekk vorið 2003 sem hafa orðið ölvuð síðastliðna 30 daga eftir því hve oft þeir taka þátt í tilteknu frístundastarfi (skipulögðu og óskipulögðu).	30

- Mynd 16.** Hlutfall nemenda í 9. og 10. bekk vorið 2003 sem hafa notað hass einhvern tíma um ævina eftir því hve oft þeir taka þátt í tilteknu frístundastarfi (skipulögðu og óskipulögðu). 31
- Mynd 17.** Hlutfall nemenda í 9. og 10. bekk vorið 2003 eftir því hversu vel/illa það á við um þá að telja sig geta leitað til tiltekinna aðila með ýmis vandamál sín.33

Listi yfir töflur

Tafla 1.	Hlutfall stráka og stelpna í 9. og 10. bekk.	36
Tafla 2.	Hlutfall stráka og stelpna í 9. og 10. bekk skipt eftir bekk.	36
Tafla 3.	Hlutfall stráka og stelpna í 9. og 10. bekk eftir því hvar þau eru uppalin.....	36
Tafla 4.	Hlutfall stráka og stelpna í 9. og 10. bekk eftir því hvar þau eiga heima (þegar kannanirnar voru lagðar fyrir).....	36
Tafla 5.	Hlutfall stráka og stelpna í 9. og 10. bekk vorið 2003 eftir því hversu sammála þau eru því að nám sé mikilvægt til að ná markmiðum í lífinu.	37
Tafla 6.	Hlutfall stráka og stelpna í 9. og 10. bekk eftir því hversu oft þeim finnst þau þreytt á morgnana þegar þau fara í skólann.	37
Tafla 7.	Hlutfall stráka og stelpna í 9. og 10. bekk eftir því hversu oft á við um þau að finnast námið tilgangslaust.....	37
Tafla 8.	Hlutfall stráka og stelpna í 9. og 10. bekk eftir því hversu oft á við um þau að leiðast námið (finna fyrir námsleiða).....	38
Tafla 9.	Hlutfall stráka og stelpna í 9. og 10. bekk eftir því hversu oft á við um þau að líða illa í skólanum.	38
Tafla 10.	Hlutfall stráka og stelpna í 9. og 10. bekk eftir því hversu oft á við um þau að langa til að hætta í skólanum.	38
Tafla 11.	Hlutfall stráka og stelpna í 9. og 10. bekk eftir því hversu oft á við um þau að langa til að skipta um skóla.....	38
Tafla 12.	Hlutfall stráka og stelpna í 9. og 10. bekk eftir því hversu oft á við um þau að semja illa við kennarana.....	39
Tafla 13.	Hlutfall stráka og stelpna í 9. og 10. bekk eftir því hversu vel þau telja sig standa í námi miðað við jafnaldra sína.....	39
Tafla 14.	Hlutfall stráka og stelpna í 9. og 10. bekk eftir því hversu oft þau taka þátt í íþróttum eða líkamspjálfun fyrir utan skyldutíma (leikfimitíma).	40
Tafla 15.	Hlutfall stráka og stelpna í 9. og 10. bekk eftir því hversu oft þau stunda íþróttir (æfa eða keppa) með íþróttafélagi.....	40
Tafla 16.	Hlutfall stráka og stelpna í 9. og 10. bekk eftir því hversu oft þau stunda íþróttir eða æfingar, sem eru hvorki á vegum skólans né íþróttafélaga.	40
Tafla 17.	Hlutfall stráka og stelpna í 9. og 10. bekk eftir því hversu oft þau reyna á sig líkamlega þannig að þau mæðist eða svitni verulega.....	41
Tafla 18.	Hlutfall stráka og stelpna í 9. og 10. bekk eftir því í hversu góðri líkamlegri þjálfun þau telja sig vera.	41
Tafla 19.	Hlutfall stráka og stelpna í 9. og 10. bekk eftir því hversu oft þau fara á íþróttaviðburði.....	41

Tafla 20.	Hlutfall stráka og stelpna í 9. og 10. bekk eftir því hversu oft þau fara í líkamsræktarstöð.	41
Tafla 21.	Hlutfall stráka og stelpna í 9. og 10. bekk eftir því hversu oft þau fara í íþróttahús.	42
Tafla 22.	Hlutfall stráka og stelpna í 9. og 10. bekk eftir því hversu oft þau fara í sundlaug.	42
Tafla 23.	Hlutfall stráka og stelpna í 9. og 10. bekk eftir því hversu oft þau stunda handbolta.	42
Tafla 24.	Hlutfall stráka og stelpna í 9. og 10. bekk eftir því hversu oft þau stunda fótbolta.	42
Tafla 25.	Hlutfall stráka og stelpna í 9. og 10. bekk eftir því hversu oft þau stunda körfubolta.	43
Tafla 26.	Hlutfall stráka og stelpna í 9. og 10. bekk eftir því hversu oft þau stunda blak.	43
Tafla 27.	Hlutfall stráka og stelpna í 9. og 10. bekk eftir því hversu oft þau stunda fimleika.	43
Tafla 28.	Hlutfall stráka og stelpna í 9. og 10. bekk eftir því hversu oft þau stunda frjálsar íþróttir.	43
Tafla 29.	Hlutfall stráka og stelpna í 9. og 10. bekk eftir því hversu oft þau stunda tennis, badminton eða veggtennis.	44
Tafla 30.	Hlutfall stráka og stelpna í 9. og 10. bekk eftir því hversu oft þau stunda sund.	44
Tafla 31.	Hlutfall stráka og stelpna í 9. og 10. bekk eftir því hversu oft þau stunda skiði eða gönguskíði.	44
Tafla 32.	Hlutfall stráka og stelpna í 9. og 10. bekk eftir því hversu oft þau stunda snjóbretti.	44
Tafla 33.	Hlutfall stráka og stelpna í 9. og 10. bekk eftir því hversu oft þau stunda skauta (annað en íshokki).	45
Tafla 34.	Hlutfall stráka og stelpna í 9. og 10. bekk eftir því hversu oft þau stunda íshokki.	45
Tafla 35.	Hlutfall stráka og stelpna í 9. og 10. bekk eftir því hversu oft þau stunda júdó, karate eða jujitsu.	45
Tafla 36.	Hlutfall stráka og stelpna í 9. og 10. bekk eftir því hversu oft þau stunda erobik, tæbó, kickbox eða pallaleikfimi.	45
Tafla 37.	Hlutfall stráka og stelpna í 9. og 10. bekk eftir því hversu oft þau stunda líkamsrækt.	46
Tafla 38.	Hlutfall stráka og stelpna í 9. og 10. bekk eftir því hversu oft þau stunda siglingar (t.d. bátar, kajak eða bretti).	46

Tafla 39.	Hlutfall stráka og stelpna í 9. og 10. bekk eftir því hversu oft þau stunda golf.	46
Tafla 40.	Hlutfall stráka og stelpna í 9. og 10. bekk eftir því hversu oft þau stunda hjólabretti.	46
Tafla 41.	Hlutfall stráka og stelpna í 9. og 10. bekk eftir því hversu oft þau stunda línuskauta (eða hjólaskauta).	47
Tafla 42.	Hlutfall stráka og stelpna í 9. og 10. bekk eftir því hversu oft þau stunda hlaup.	47
Tafla 43.	Hlutfall stráka og stelpna í 9. og 10. bekk eftir því hversu oft þau stunda klettaklifur eða inniklifur.	47
Tafla 44.	Hlutfall stráka og stelpna í 9. og 10. bekk eftir því hversu oft þau stunda mótorsport.	47
Tafla 45.	Hlutfall stráka og stelpna í 9. og 10. bekk eftir því hversu oft þau stunda box.	48
Tafla 46.	Hlutfall stráka og stelpna í 9. og 10. bekk eftir því hversu oft þau stunda danskennslu eða námskeið (t.d. ballett, djassballett, samkvæmisdans).	48
Tafla 47.	Hlutfall stráka og stelpna í 9. og 10. bekk eftir því hversu oft þau stunda keilu.	48
Tafla 48.	Hlutfall stráka og stelpna í 9. og 10. bekk eftir því hversu oft þau fara í bíó.	49
Tafla 49.	Hlutfall stráka og stelpna í 9. og 10. bekk eftir því hversu oft þau fara á kaffihús (eða pöbb).	49
Tafla 50.	Hlutfall stráka og stelpna í 9. og 10. bekk eftir því hversu oft þau fara niður í bæ að kvöldi til (eða um helgar).	49
Tafla 51.	Hlutfall stráka og stelpna í 9. og 10. bekk eftir því hversu oft þau fara í partí.	50
Tafla 52.	Hlutfall stráka og stelpna í 9. og 10. bekk eftir því hversu oft þau fara í leiktækjasal.	50
Tafla 53.	Hlutfall stráka og stelpna í 9. og 10. bekk eftir því hversu oft þau fara á bókasafn.	50
Tafla 54.	Hlutfall stráka og stelpna í 9. og 10. bekk eftir því hversu oft þau fara í leikhús.	50
Tafla 55.	Hlutfall stráka og stelpna í 9. og 10. bekk eftir því hversu oft þau fara á símfóniútónleika (klassíska tónleika).	51
Tafla 56.	Hlutfall stráka og stelpna í 9. og 10. bekk eftir því hversu oft þau fara á tónleika (aðra en símfóniútónleika/klassíska tónleika).	51
Tafla 57.	Hlutfall stráka og stelpna í 9. og 10. bekk eftir því hversu oft þau fara á myndlistasýningar.	51

Tafla 58.	Hlutfall stráka og stelpna í 9. og 10. bekk eftir því hversu oft þau stunda félagsmiðstöð, að undanskildum böllum og diskóum (t.d. námskeið eða klúbbur).....	52
Tafla 59.	Hlutfall stráka og stelpna í 9. og 10. bekk eftir því hversu oft þau stunda félagsstarf í skóla, að undanskildum böllum og diskóum (t.d. námskeið eða klúbbur).....	52
Tafla 60.	Hlutfall stráka og stelpna í 9. og 10. bekk eftir því hversu oft þau stunda hljómsveit með nokkrum vinum sínum.	52
Tafla 61.	Hlutfall stráka og stelpna í 9. og 10. bekk eftir því hversu oft þau taka þátt í tónlistarnámi.	53
Tafla 62.	Hlutfall stráka og stelpna í 9. og 10. bekk eftir því hversu oft þau taka þátt í skátastarfi.	53
Tafla 63.	Hlutfall stráka og stelpna í 9. og 10. bekk eftir því hversu oft þau taka þátt í myndlistarnámi.....	53
Tafla 64.	Hlutfall stráka og stelpna í 9. og 10. bekk eftir því hversu oft þau taka þátt í ungliðastarfi björgunarsveita.....	53
Tafla 65.	Hlutfall stráka og stelpna í 9. og 10. bekk eftir því hversu oft þau stunda skák.	54
Tafla 66.	Hlutfall stráka og stelpna í 9. og 10. bekk eftir því hversu oft þau stunda ungmennastarf Rauða kross Íslands.....	54
Tafla 67.	Hlutfall stráka og stelpna í 9. og 10. bekk eftir því hversu oft þau stunda hestamennsku.	54
Tafla 68.	Hlutfall stráka og stelpna í 9. og 10. bekk eftir því hversu oft þau stunda K.F.U.M. eða K.F.U.K.....	54
Tafla 69.	Hlutfall stráka og stelpna í 9. og 10. bekk eftir því hversu oft þau stunda æskulýðsstarf þjóðkirkjunnar.	55
Tafla 70.	Hlutfall stráka og stelpna í 9. og 10. bekk eftir því hversu oft þau stunda æskulýðsstarf annarra trúfélaga.	55
Tafla 71.	Hlutfall stráka og stelpna í 9. og 10. bekk eftir því hversu oft þau stunda útivist (fjallgöngur eða útilegur).	55
Tafla 72.	Hlutfall stráka og stelpna í 9. og 10. bekk vorið 2003 eftir því hvaða trúfélagi þau tilheyra.....	56
Tafla 73.	Hlutfall stráka og stelpna í 9. og 10. bekk eftir því hversu vel á við um þau að trúin skipti þau miklu máli.	56
Tafla 74.	Hlutfall stráka og stelpna í 9. og 10. bekk vorið 2003 eftir því hversu vel á við um þau að trúa á Guð.	56
Tafla 75.	Hlutfall stráka og stelpna í 9. og 10. bekk vorið 2003 eftir því hversu vel á við um þau að biðja reglulega til Guðs.	57

Tafla 76.	Hlutfall stráka og stelpna í 9. og 10. bekk vorið 2003 eftir því hversu vel á við um þau að lesa reglulega í ritningu trúar þeirra (t.d. Biblíunni).	57
Tafla 77.	Hlutfall stráka og stelpna í 9. og 10. bekk vorið 2003 eftir því hversu vel á við um þau að sækja guðsþjónustur reglulega.	57
Tafla 78.	Hlutfall stráka og stelpna í 9. og 10. bekk vorið 2003 eftir því hversu vel á við um þau að taka reglulega þátt í trúarlegu starfi öðru en guðsþjónustu.	57
Tafla 79.	Hlutfall stráka og stelpna í 9. og 10. bekk vorið 2003 eftir því hversu vel á við um þau að geta sótt styrk til Guðs ef á þyrfti að halda.....	58
Tafla 80.	Hlutfall stráka og stelpna í 9. og 10. bekk vorið 2003 eftir því hversu vel á við um þau að hafa sótt styrk til Guðs þegar á þyrfti að halda.....	58
Tafla 81.	Hlutfall stráka og stelpna í 9. og 10. bekk vorið 2003 eftir því hversu vel á við um þau að bestu vinir þeirra eru trúaðir.....	58
Tafla 82.	Hlutfall stráka og stelpna í 9. og 10. bekk vorið 2003 eftir því hversu vel á við um þau að flestir kunningja þeirra eru trúaðir.....	58
Tafla 83.	Hlutfall stráka og stelpna í 9. og 10. bekk vorið 2003 eftir því hversu vel á við um þau að móðir (fósturmóðir) þeirra er trúuð.	59
Tafla 84.	Hlutfall stráka og stelpna í 9. og 10. bekk vorið 2003 eftir því hversu vel á við um þau að faðir (fósturfaðir) þeirra er trúaður.....	59

Aðferð

Þátttakendur og framkvæmd

Gögnin sem þessi skýrsla byggir á eru fengin úr könnun sem lögð var fyrir alla nemendur í 9. – 10. bekk á Íslandi í marsmánuði 2003. Framkvæmd og úrvinnsla rannsóknarinnar var á vegum *Rannsóknna & greiningar*. Spurningalistar voru sendir í alla skóla á landinu þar sem kennarar sáu um að leggja þá fyrir. Allir nemendur sem sátu í kennslustundum daginn sem könnunin fór fram svöruðu spurningalistanum. Samtals fengust gild svör frá 7099 nemendum í 9. og 10. bekk, þar af 3635 stráku og 3394 stelpum, 70 einstaklingar gáfu ekki upp kyn sitt. Svarhlutfall 82% en flensa gekk yfir landið á fyrirlagnartíma sem dró úr svarhlutfallinu. Með hverjum spurningalista fylgdi ómerkt umslag sem nemendur settu listann í að útfyllingu lokinni. Ítrekað var fyrir þátttakendum að rita hvorki nafn né kennitölu á spurningalistana svo útilokað væri að rekja svörin til einstakra nemenda. Jafnframt voru nemendur vinsamlegast beðnir um að svara öllum spurningunum eftir bestu samvisku og biðja um hjálp ef þeir þyrftu á að halda.

Að þessu sinni voru lagðir fyrir tvönnskonar spurningalistar til að hámarka upplýsingaöflun úr jafn viðamikilli könnun og Ungt fólk / ESPAD 2003 er. Af þeim sem svöruðu svaraði um helmingur nemenda í 9. og 10. bekk svokölluðu A-formi spurningalistans (3543, þar af 1836 strákar og 1678 stelpur, 29 einstaklingar gáfu ekki upp kyn sitt) og hinn helmingur nemenda í 9. og 10. bekk svöruðu svokölluðu B-formi spurningalistans (3556 nemendur, þar af 1799 strákar og 1716 stelpur, 41 einstaklingur gaf ekki upp kyn sitt).

Hér verður fjallað um þær niðurstöður sem lúta að menntun, menningu, tómstundum og íþróttaiðkun nemenda í 9. og 10. bekk árin 1997, 2000 og 2003. Vorið 2003 var könnunin Ungt fólk lögð fyrir nemendur í 9. og 10. bekk í fjórða sinn. Upplýsingar eru til frá árunum 1992, 1997, 2000 og 2003.

Tengsl við foreldra

Bæði innlendar og erlendar rannsóknir hafa sýnt að að samvera unglunga og foreldra dregur verulega úr líkum á því að unglingar neyti vímuefna¹. Þannig eru þeir unglingar sem lenda í félagsskap þar sem vímuefnaneysla er algeng síður líklegir til að hefja vímuefnaneyslu sjálfir ef þeir verja miklum tíma með foreldrum sínum eða eru í góðum tengslum við þá, heldur en unglingar sem verja litlum tíma með foreldrum sínum eða eru í veikum tenglum við þá². Eins hafa rannsóknir sýnt fram á að þeir unglingar sem neyta vímuefna eiga frekar foreldra sem hafa lítið eftirlit með þeim og veita þeim lítið aðhald³. Unglingar sem eru undir virku eftirliti foreldra, fá mikinn stuðning frá fjölskyldu sinni og verja miklum tíma með henni eru að öllu jöfnu ólíklegri til að eignast vini sem hafa neikvæð áhrif á þá. Þeir eru líklegri til að standast þrýsting frá jafnöldrum en þeir sem hafa veikari tengsl við fjölskylduna⁴. Jafnframt hafa innlendar rannsóknir leitt í ljós að unglingar sem eru í nánnum tengslum við foreldra sína eru að jafnaði síður líklegri til að eiga við félagsleg eða sálræn vandamál að stríða⁵. Niðurstöður þessara rannsókna hafa meðal annars gefið til kynna að unglingar sem eru í nánnum tengslum við foreldra sína séu ólíklegri til að hafa beitt aðra ofbeldi⁶ sem og að hafa orðið fyrir ofbeldi af hendi félaga sinna⁷.

Myndir 1 – 7 sýna hlutfall stráka og stelpna í 9. og 10. bekk vorið 2003 sem stunda tiltekna áhættuhegðun eftir því í hversu góðum tengslum þau eru við foreldra sína.

¹ Agnew, 1991; Akers o.fl., 1979; Bailey og Hubbard, 1990; Elliott o.fl., 1985; Johnson, 1979; Kandel o.fl., 1978; Kaplan o.fl., 1984; Krohn o.fl., 1985; Krohn og Massey, 1980; Simons o.fl., 1994; Warr, 1993; Þórólfur Þórlindsson o.fl., 1998; Þórólfur Þórlindsson og Rúnar Vilhjálmsson, 1991.

² Bachman, Johnson og O'Malley, 1987; Krohn og Massey, 1980; Krohn o.fl., 1984; Warr, 1993.

³ Barnes og Farell, 1992; Chilcoat, Dishion og Antony, 1995; Jón Gunnar Bernburg og Þórólfur Þórlindsson, 1997.

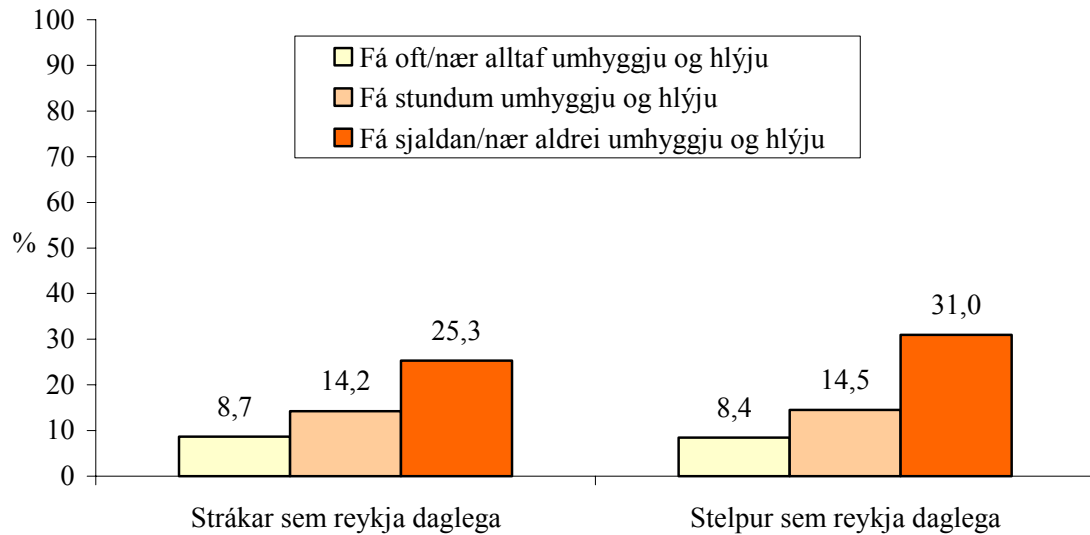
⁴ Þórólfur Þórlindsson o.fl., 1998.

⁵ Þóroddur Bjarnason o.fl., 2000; Þórólfur Þórlindsson og Þóroddur Bjarnason, 1998; Þórólfur Þórlindsson og Rúnar Vilhjálmsson, 1991.

⁶ Þóroddur Bjarnason o.fl., 2000; Þórólfur Þórlindsson og Jón Gunnar Bernburg, 1996.

⁷ Þóroddur Bjarnason o.fl., 2000; Þóroddur Bjarnason, Þórdís J. Sigurðardóttir og Þórólfur Þórlindsson, 1999.

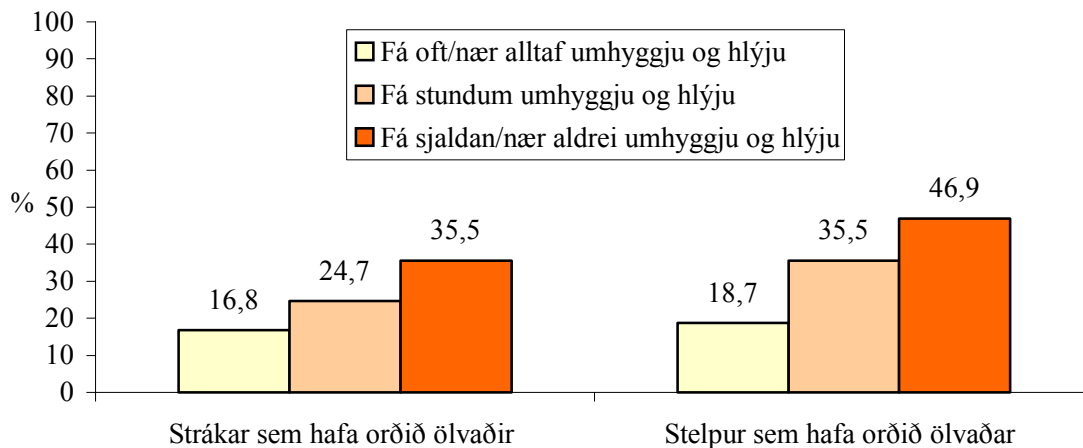
Á mynd 1 má sjá hlutfall stráka og stelpna í 9. og 10. bekk vorið 2003 sem reykja daglega eftir því hversu oft þau fá umhyggju og hlýju hjá foreldrum sínum.



Mynd 1. Hlutfall stráka og stelpna í 9. og 10. bekk vorið 2003 sem reykja daglega eftir því hve oft þau fá umhyggju og hlýju frá foreldrum sínum.

Eins og sjá má á myndinni eru þeir unglingar sem fá oft eða nær alltaf umhyggju og hlýju hjá foreldrum sínum ólíklegri til að reykja daglega en þeir unglingar sem fá sjaldan eða nær aldrei umhyggju hjá foreldrum sínum. Þannig á það einungis við rúmlega 8% stráka og stelpna í 9. og 10. bekk vorið 2003 sem fá oft eða nær alltaf umhyggju og hlýju hjá foreldrum sínum að reykja daglega. Rúmlega 14% stráka og stelpna í 9. og 10. bekk vorið 2003 sem stundum fá umhyggju og hlýju hjá foreldrum sínum reykja daglega samanborið við rúmlega 25% stráka og 31% stelpna sem fá sjaldan eða nær aldrei umhyggju og hlýju hjá foreldrum sínum.

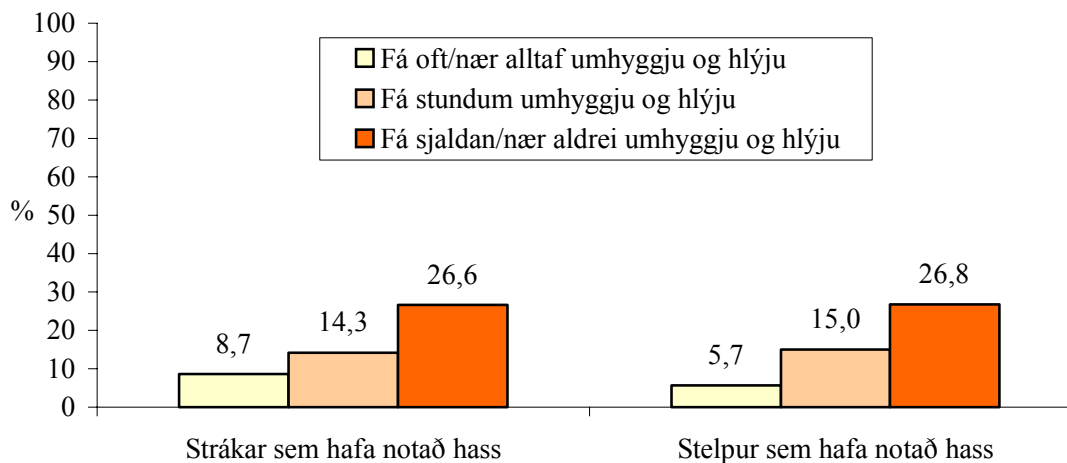
Svipað mynstur kemur í ljós þegar hlutfall stráka og stelpna í 9. og 10. bekk vorið 2003 sem hafa orðið ölvuð einu sinni eða oftar síðastliðna 30 daga er skoðað eftir því hversu oft þau fá umhyggju og hlýju hjá foreldrum sínum (sjá mynd 2).



Mynd 2. Hlutfall stráka og stelpna í 9. og 10. bekk vorið 2003 sem hafa orðið ölvuð síðastliðna 30 daga eftir því hve oft þau fá umhyggju og hlýju frá foreldrum sínum.

Á myndinni má sjá að mun lægra hlutfall þeirra unglunga sem fá oft eða nær alltaf umhyggju hjá foreldrum höfðu orðið ölvaðir einu sinni eða oftár síðastliðna 30 daga samanborið við þá sem fá sjaldan eða nær aldrei umhyggju og hlýju hjá foreldrum sínum.

Á mynd 3 má sjá hlutfall stráka og stelpna í 9. og 10. bekk vorið 2003 sem hafa notað hass einhvern tíma um ævina eftir því hversu oft þau fá umhyggju og hlýju hjá foreldrum sínum.



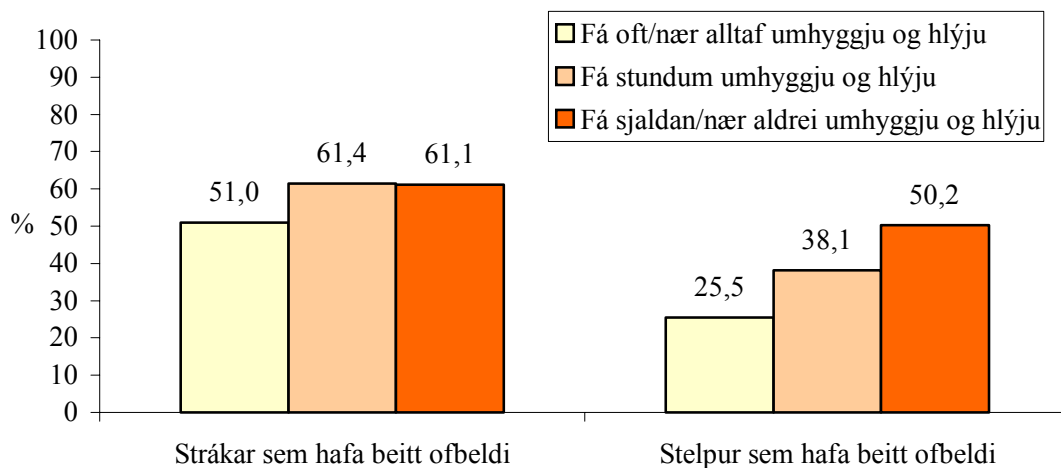
Mynd 3. Hlutfall stráka og stelpna í 9. og 10. bekk vorið 2003 sem hafa notað hass einhvern tíma um ævina eftir því hve oft þau fá umhyggju og hlýju frá foreldrum sínum.

Líkt og varðandi daglegar reykingar og ölvun síðastliðna 30 daga hafa hlutfallslega fleiri unglingar sem fá sjaldan eða nær aldrei umhyggju hjá foreldrum sínum notað hass

einhvern tíma um ævina en þeir sem fá oft eða nær alltaf umhyggju og hlýju hjá foreldrum sínum. Þannig hafa tæplega 9% stráka og tæplega 6% stelpna sem fá oft eða nær alltaf umhyggju og hlýju hjá foreldrum sínum notað hass einhvern tíma um ævina. Um 14-15% unglinga sem fá stundum umhyggju og hlýju hjá foreldrum sínum hafa notað hass einhvern tíma um ævina samanborið við tæplega 27% sem fá sjaldan eða nær aldrei umhyggju og hlýju hjá foreldrum sínum.

Svipað mynstur kemur í ljós þegar annars konar áhættuhegðun er skoðuð, líkt og ofbeldi. Myndir 4 -7 sýna hlutfall stráka og stelpna í 9. og 10. bekk vorið 2003 sem hafa beitt ofbeldi¹ síðastliðna 12 mánuði eftir því hversu oft þau fá umhyggju og hlýju hjá foreldrum sínum, hversu oft þau fá andlegan stuðning hjá foreldrum sínum, hversu oft þau eru með foreldrum sínum um helgar og hversu oft foreldrar þeirra vita með hverjum þau eru á kvöldin.

Á mynd 4 má sjá að þeir strákar sem fá stundum, sjaldan eða nær aldrei umhyggju og hlýju hjá foreldrum sínum eru heldur líklegri til að hafa beitt ofbeldi síðastliðna 12 mánuði (61%) en þeir strákar sem fá oft eða nær alltaf umhyggju og hlýju hjá foreldrum sínum (51%).

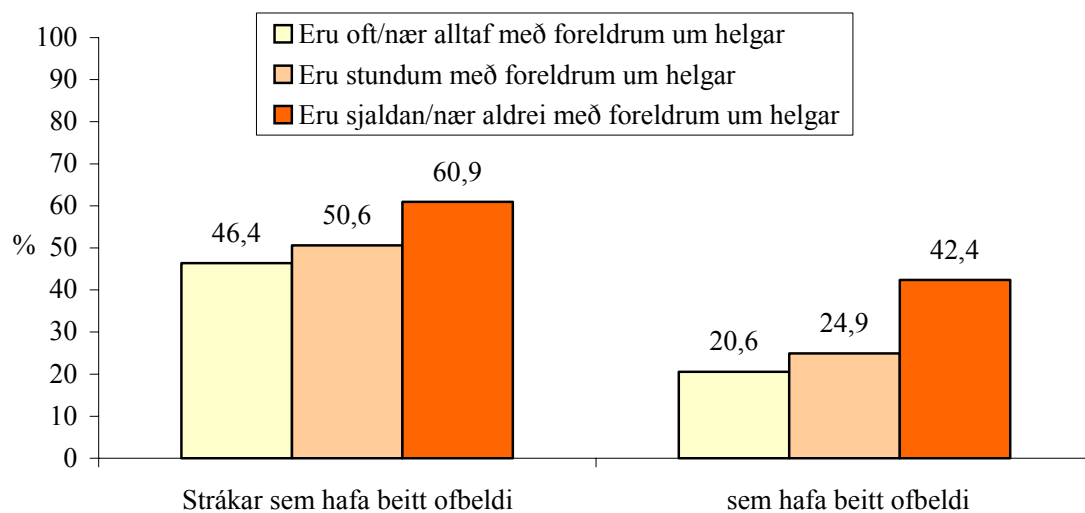


Mynd 4. Hlutfall stráka og stelpna í 9. og 10. bekk vorið 2003 sem hafa beitt ofbeldi^{*} síðastliðna 12 mánuði eftir því hversu oft þau fá umhyggju og hlýju hjá foreldrum sínum.

^{*} Með ofbeldi er átt við að nemendur í 9. og 10. bekk sem hafa verið með hópi að stríða einstaklingi, sem hafa verið með hópi að meiða einstakling, sem hafa verið með hópi sem átti upptökin að því að ráðast á annan hóp, sem áttu sjálfir upptökin að því að slást við einhvern og þá sem þvinguðu einhvern til samfara.

Þær stelpur sem fá sjaldan eða nær aldrei (50%) umhyggju og hlýju hjá foreldrum sínum eru tvöfalt líklegri til að hafa beitt ofbeldi síðastliðna 12 mánuði en þær stelpur sem fá oft eða nær alltaf (25%) umhyggju og hlýju hjá foreldrum sínum. Svo virðist sem umhyggja og hlýja foreldra dragi sérstaklega úr líkum á því að stelpur beiti ofbeldi. Í hópi þeirra unglinga sem fá oft eða nær alltaf umhyggju og hlýju hjá foreldrum sínum eru strákar tvöfalt líklegri en stelpur til að hafa beitt ofbeldi. Í hópi þeirra unglinga sem fá sjaldan eða nær aldrei umhyggju og hlýju hjá foreldrum sínum er mun minni munur milli þeirra stráka (61%) og stelpna (50%) sem hafa beitt ofbeldi síðastliðna 12 mánuði.

Mynd 5 sýnir hlutfall stráka og stelpna í 9. og 10. bekk vorið 2003 sem hafa beitt ofbeldi síðastliðna 12 mánuði eftir því hversu oft á við um þau að vera með foreldrum sínum um helgar.

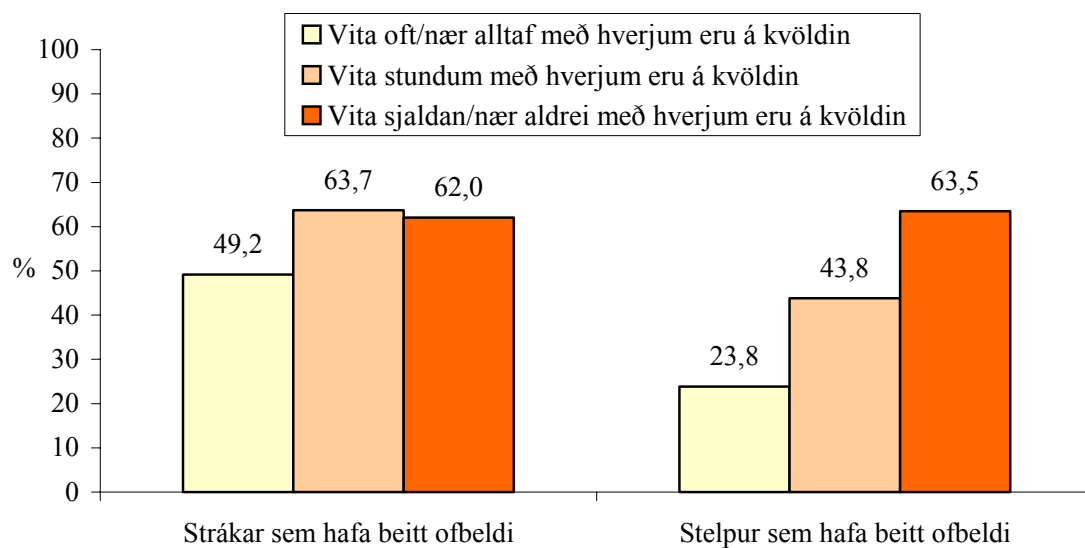


Mynd 5. Hlutfall stráka og stelpna í 9. og 10. bekk vorið 2003 sem hafa beitt ofbeldi síðastliðna 12 mánuði eftir því hversu oft þau eru með foreldrum sínum um helgar.

Líkt og á myndunum hér að framan má sjá að strákar eru heldur líklegri en stelpur til að hafa beitt ofbeldi síðastliðna 12 mánuði. Rúmlega 46% þeirra stráka sem segjast oft eða nær alltaf vera með foreldrum sínum um helgar hafa beitt ofbeldi síðastliðna 12 mánuði samanborið við rúmlega 20% stelpna. Um helmingur þeirra stráka sem segjast stundum vera með foreldrum sínum um helgar hafa beitt ofbeldi síðastliðna 12 mánuði samanborið við um fjórðung stelpna. Rúmlega 60% þeirra stráka sem segjast sjaldan eða nær aldrei vera með foreldrum sínum um helgar hafa beitt ofbeldi síðastliðna 12 mánuði

samanborið við rúmlega 42% stelpna. Á myndinni má sjá að því oftast sem unglingar eru með foreldrum sínum um helgar því ólíklegri eru þeir til að hafa beitt ofbeldi.

Á mynd 6 má sjá hlutfall stráka og stelpna í 9. og 10. bekk vorið 2003 sem hafa beitt ofbeldi síðastliðna 12 mánuði eftir því hversu vel á við um þau að foreldrar þeirra vita með hverjum þau eru á kvöldin. Eins og sjá má á myndinni eru þeir unglingar sem eru undir virku eftirliti foreldra sinna ólíklegri til að hafa beitt ofbeldi en þeir sem eiga foreldra sem vita sjaldnar með hverjum þeir eru á kvöldin.



Mynd 6. Hlutfall stráka og stelpna í 9. og 10. bekk vorið 2003 sem hafa beitt ofbeldi síðastliðna 12 mánuði eftir því hversu oft foreldrar þeirra vita með hverjum þau eru á kvöldin.

Líkt og sjá má á myndinni á það við tæplega helming þeirra stráka í 9. og 10. bekk vorið 2003 sem eiga foreldra sem vita oft eða nær alltaf með hverjum þeir eru á kvöldin að hafa beitt ofbeldi samanborið við rúmlega 60% þeirra sem eiga foreldra sem vita stundum, sjaldan eða nær aldrei með hverjum þeir eru á kvöldin. Á myndinni má sjá að eftirlit foreldra dregur frekar úr líkum á ofbeldi meðal stelpna en stráka. Tæplega fjórðungur stelpna sem eiga foreldra sem vita oft eða nær alltaf með hverjum þær eru á kvöldin hafa beitt ofbeldi síðastliðna 12 mánuði. Rúmlega 43% þeirra sem eiga foreldra sem vita stundum með hverjum þær eru á kvöldin hafa beitt ofbeldi og rúmlega 63% þeirra sem segja það sjaldan eða nær aldrei eiga við um sig að foreldrar þeirra vita með hverjum þær eru á kvöldin hafa beitt ofbeldi síðastliðna 12 mánuði.

Nám og skóli

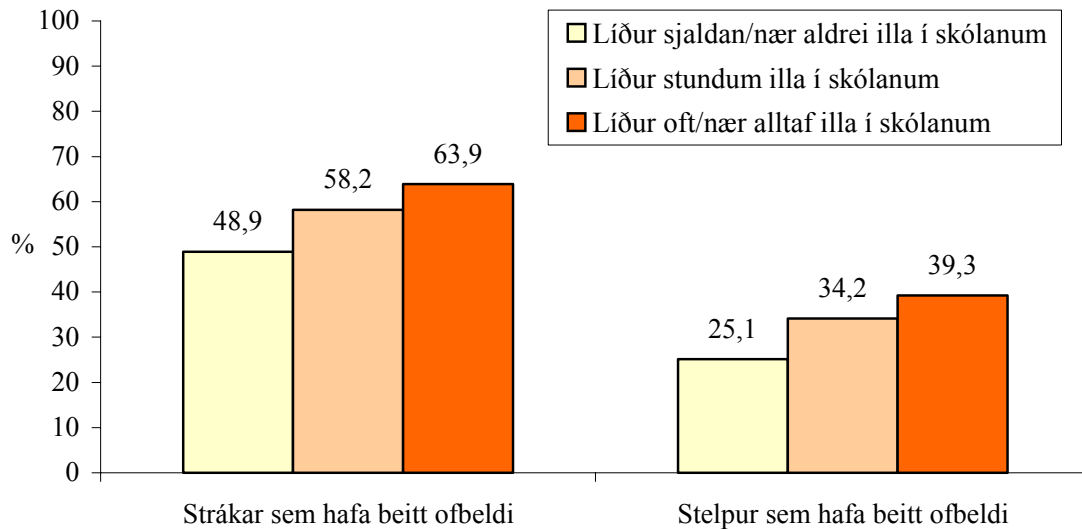
Fræðimenn hafa fært gild rök fyrir því að unglingar sem hafa veik tengsl við skólann og þeim sem líður illa í skóla eða eru lítið skuldbundnir náminu séu líklegri til að tileinka sér þann lífsstíl sem talinn er fylgja vímuefnaneyslu vegna þess að mikilvæg tengsl við gildi og væntingar samfélagsins hafi rofnað⁸. Í þessu samhengi er talið að unglingar séu líklegri til að fylgja lögum og reglum samfélagsins og leiðist síður út í afbrotahæðun og vímuefnaneyslu ef þeir eru í sterkum tengslum við aðila sem fylgja hefðbundnum normum og gildum samfélagsins og í þessum skilningi gegnir skólinn mikilvægu hlutverki í því að tengja unglinga við samfélagið. Innlend rannsókn um gildi skólastarfs í tengslum við vímuefnaneyslu leiddi í ljós þrjá þætti um það hvernig unglingar tengjast skólastarfinu þ.e. gengi nemenda í skólanum, skuldbindingu nemenda við námið og líðan þeirra í skólanum. Niðurstöður þessarar rannsóknar sýndu að nemendur voru því líklegri til þess að reykja og neyta áfengis og annarra vímuefna eftir því sem þeir komu verr út í þessum þáttum⁹.

Myndir 7– 10 sýna hlutfall stráka og stelpna í 9. og 10. bekk vorið 2003 sem stunda tiltekna áhættu hegðun eftir því oft á við um þau að líða illa í skólanum og hversu oft þeim finnst námið tilgangslaust.

⁸ Hirschi, 1969.

⁹ Ingibjörg V. Kaldalóns, 1996.

Líkt og sjá má á mynd 7 eru þeir unglingar sem segja það oft eða nær alltaf eiga við um sig að líða illa í skólanum líklegri til að hafa beitt ofbeldi en þeir sem segja það sjaldan eða nær aldrei eiga við um sig.

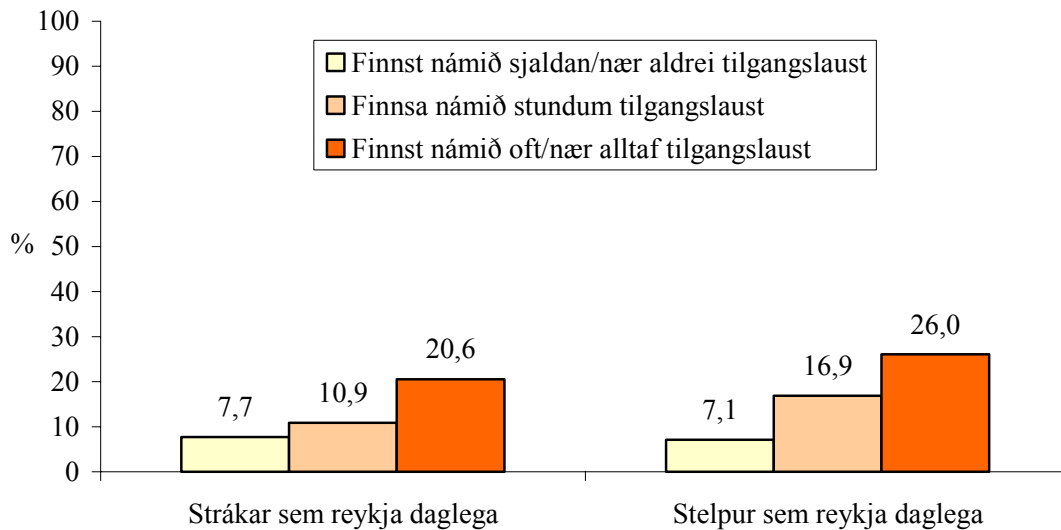


Mynd 7. Hlutfall stráka og stelpna í 9. og 10. bekk vorið 2003 sem hafa beitt ofbeldi síðastliðna 12 mánuði eftir því hversu oft þeim líður illa í skólanum.

Þannig má sjá að tæplega helmingur þeirra stráka sem segja það sjaldan eða nær aldrei eiga við að líða illa í skólanum hafa beitt ofbeldi síðastliðna 12 mánuði samanborið við tæplega 64% þeirra sem segja slíkt eiga oft eða nær alltaf við um sig. Fjórðungur stelpna í 9. og 10. bekk vorið 2003 sem segja það sjaldan eða nær aldrei eiga við um sig hafa beitt ofbeldi síðastliðna 12 mánuði samanborið við um rúmlega þriðjung þeirra sem segja slíkt eiga oft eða nær alltaf við um sig. Því má segja að því oftast sem unglingum líður illa í skóla því líklegri eru þeir til að hafa beitt ofbeldi.

Myndir 8 – 10 sýna hlutfall stráka og stelpna í 9. og 10. bekk vorið 2003 sem hafa notað tiltekin vímuefni eftir því hversu oft á við um þau að finnast námið tilgangslaust.

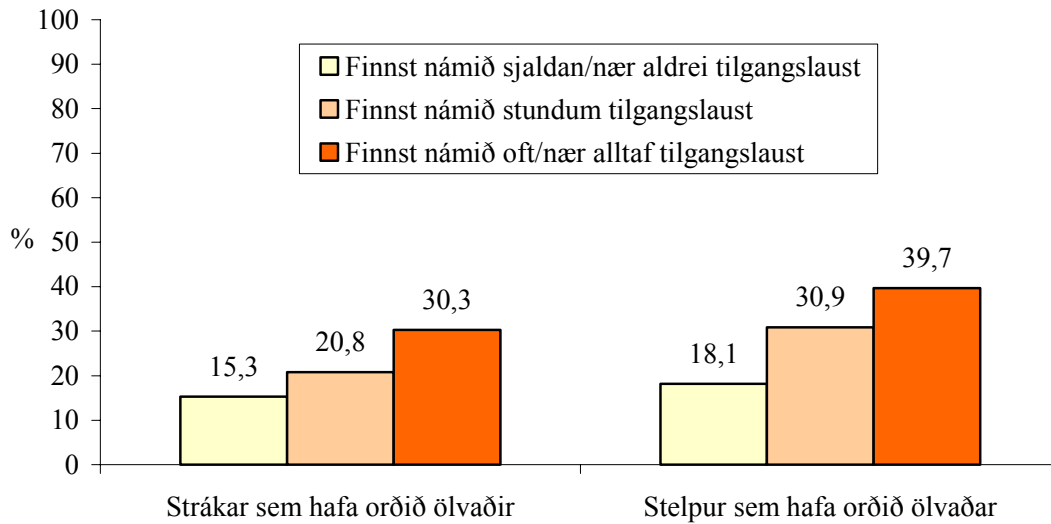
Á mynd 8 má sjá hlutfall stráka og stelpna í 9. og 10. bekk vorið 2003 sem reykja daglega eftir því hversu oft á við um þau að finnast námið tilgangslaust.



Mynd 8. Hlutfall nemenda í 9. og 10. bekk vorið 2003 sem reykja daglega eftir því hversu oft þeim finnst námið tilgangslaust.

Líkt og sjá má á myndinni á það við rúmlega 7% stráka og stelpna í 9. og 10. bekk vorið 2003 sem segja það sjaldan eða nær aldrei eiga við um sig að finnast námið tilgangslaust að reykja daglega. Rúmlega 10% stráka og tæplega 17% stelpna sem segja það stundum eiga við um sig að finnast námið tilgangslaust reykja daglega. Algengast er að þeir unglingar sem segja það oft eða nær alltaf við um sig að finnast námið tilgangslaust reyki daglega eða rúmlega 20% stráka og 26% stelpna í 9. og 10. bekk vorið 2003.

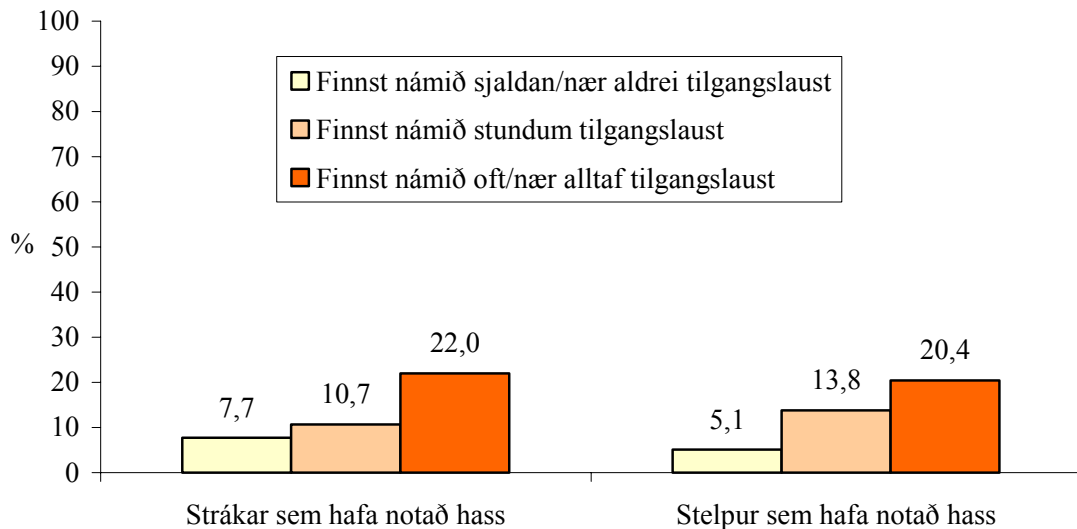
Svipað mynstur má sjá þegar ölvun stráka og stelpna í 9. og 10. bekk vorið 2003 er skoðuð (sjá mynd 9).



Mynd 9. Hlutfall nemenda í 9. og 10. bekk vorið 2003 sem hafa orðið ölvuð síðastliðna 30 daga eftir því hversu oft þeim finnst námið tilgangslaust.

Líkt og sjá má á myndinni á það við hlutfallslega fleiri unglunga sem segja það oft eða nær alltaf eiga við um sig að finnast námið tilgangslaust að hafa orðið ölvaðir einu sinni eða oftár síðastliðna 30 daga en þá sem segja það sjaldan eða nær aldrei eiga við um sig. Rúmlega 30% stráka og tæplega 40% stelpna sem segja það oft eða nær alltaf eiga við um sig að finnast námið tilgangslaust hafa orðið ölvuð einu sinni eða oftár síðastliðna daga. Hins vegar á það einungis við um rúmlega 15% stráka og rúmlega 18% stelpna sem segja það sjaldan eða nær aldrei eiga við um sig að finnast námið tilgangslaust að hafa orðið ölvuð einu sinni eða oftár síðastliðna 30 daga.

Á mynd 10 má sjá hlutfall stráka og stelpna í 9. og 10. bekk vorið 2003 sem hafa notað hass einhvern tíma um ævina eftir því hversu oft þau segja það eiga við um sig að finnast námið tilgangslaust.



Mynd 10. Hlutfall nemenda í 9. og 10. bekk vorið 2003 sem hafa notað hass einhvern tíma um ævina eftir því hversu oft þeim finnst námið tilgangslaust.

Líkt og sjá má á myndinni eru þeir strákar sem segja það oft eða nær alltaf eiga við um sig að finnast námið tilgangslaust nær þrefalt líklegri til að hafa notað hass einhvern tíma um ævina en þeir sem segja það sjaldan eða nær aldrei eiga við um sig. Þannig segja tæplega 8% þeirra sem segja það sjaldan eða nær aldrei eiga við um sig að finnast námið tilgangslaust hafa notað hass, tæplega 11% þeirra sem segja það stundum eiga við um sig og 22% þeirra sem segja slíkt oft eða nær alltaf eiga við um sig. Hvað stelpur varðar eru þær stelpur sem segja það oft eða nær alltaf eiga við um sig að finnast námið tilgangslaust fjórfalt líklegri til að hafa notað hass en þær stelpur sem segja það sjaldan eða nær aldrei eiga við um sig. Þannig hafa rúmlega 5% þeirra sem segja það sjaldan eða nær aldrei eiga við um sig notað hass einhvern tíma um ævina, tæplega 14% þeirra sem segja það stundum eiga við um sig og rúmlega 20% þeirra sem segja slíkt oft eða nær alltaf eiga við um sig.

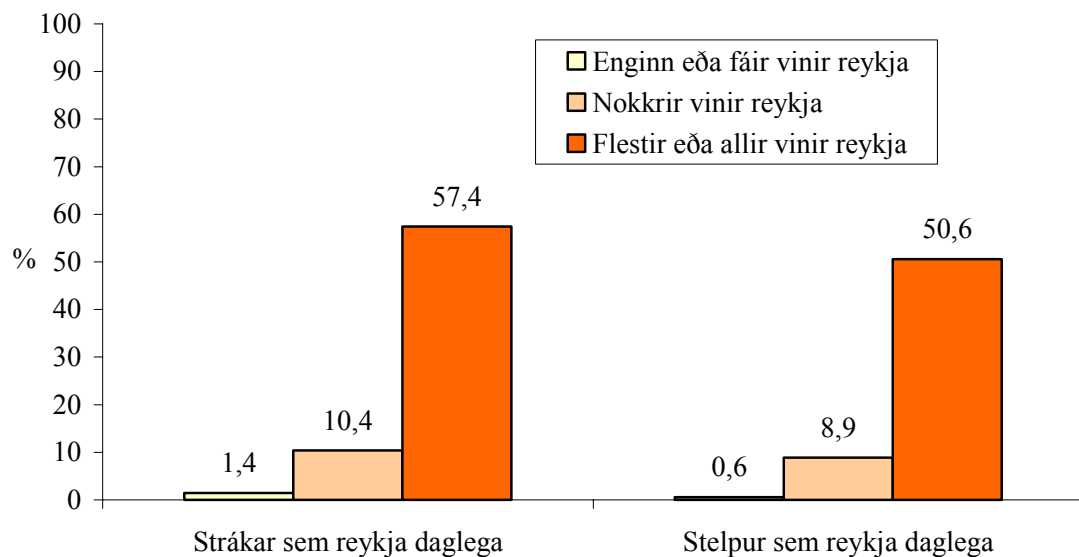
Því má segja að því oftár sem unglíngar segja það eíga við um síg að finnast námið tilgangslaust því líklegri eru þeir til að reykja daglega, hafa orðið ölvaðir einu sinni eða oftár síðastliðna 30 daga og að hafa notað hass einhvern tíma um ævína.

Jafningjahópurinn

Rannsóknir hér á landi og erlendis hafa leitt í ljós að margir þættir hafa áhrif á vímuefnaneyslu unglunga og virðast flestir sammála því að jafningjahópurinn vegi þar einna þyngst. Vilji unglingar vera meðlimir ákveðins hóps verða þeir að tileinka sér gildi og reglur hópsins. Félagfræðingar hafa bent á að þetta geti leitt til þess að unglingar taki upp neikvæða hegðun svo sem vímuefnaneyslu og jafnvel afbrot¹⁰. Í ljósi þess þarf ekki að koma á óvart að rannsóknir hafa ítrekað sýnt að vímuefnaneysla meðal vina spáir best fyrir um það hvort unglingur neytir vímuefna eða ekki¹¹.

Myndir 11 – 13 sýna hlutfall stráka og stelpna í 9. og 10. bekk vorið 2003 sem neyta tiltekinna vímuefna eftir því hve margir vina þeirra neyta vímuefna.

Á mynd 11 má sjá hlutfall stráka og stelpna í 9. og 10. bekk vorið 2003 sem reykja daglega eftir því hve margir vina þeirra reykja sígarettur.



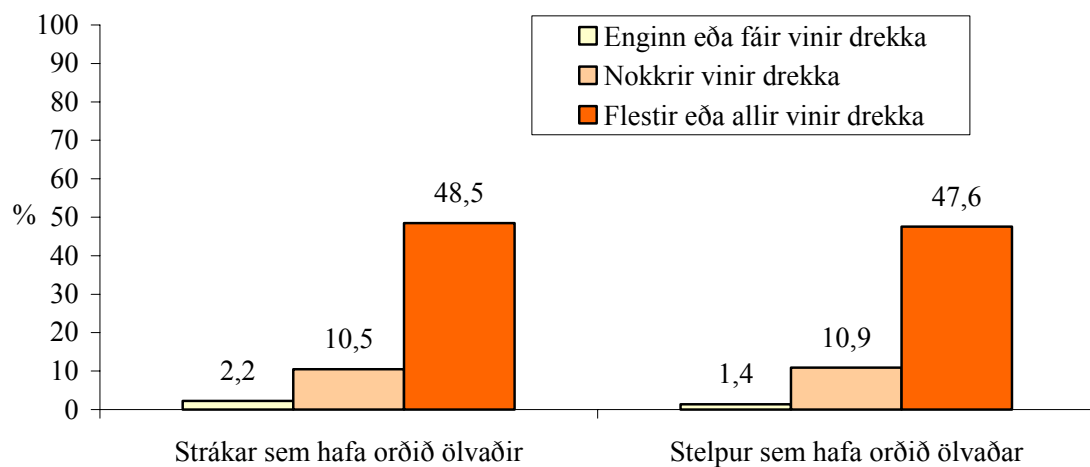
Mynd 11. Hlutfall stráka og stelpna í 9. og 10. bekk vorið 2003 sem reykja daglega eftir því hve margir vina þeirra reykja sígarettur.

¹⁰ Þórólfur Þórlindsson o.fl., 1998; Þórólfur Þórlindsson og Þóroddur Bjarnason, 1998; Warr, 1993; Hagan, 1991; Þórólfur Þórlindsson og Rúnar Vilhjálmsson, 1991; Akers, 1985; Krohn o.fl., 1985; Sutherland og Cressey, 1978; Jessor og Jessor, 1977; Cohen, 1955.

¹¹ Þórólfur Þórlindsson o.fl., 1998; Jón Gunnar Bernburg og Þóróldur Þórlindsson, 1997; Elliott o.fl., 1985.

Líkt og sjá má á myndinni er líklegra að unglingar reyki daglega eftir því sem fleiri vinir þeirra reykja sígarettur. Þannig segjast um og undir 10% þeirra sem segja að nokkrir, fáir eða engir vina þeirra reyki sígarettur reykja daglega samanborið við rúmlega helming þeirra sem segja að flestir eða allir vinir þeirra reyki sígarettur.

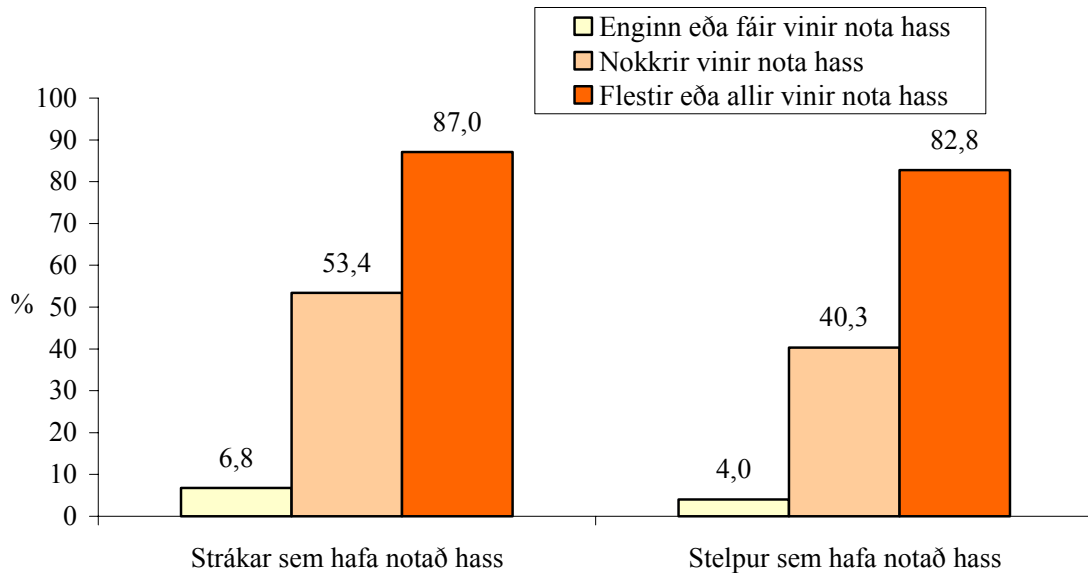
Það sama má sjá þegar skoðað er hlutfall stráka og stelpna í 9. og 10. bekk vorið 2003 sem hafa orðið ölvuð síðastliðna 30 daga eftir því hve margir vina þeirra drekka áfengi (sjá mynd 12).



Mynd 12. Hlutfall stráka og stelpna í 9. og 10. bekk vorið 2003 sem hafa orðið ölvuð síðastliðna 30 daga eftir því hve margir vina þeirra drekka áfengi.

Um og undir 10% þeirra unglunga sem segja að nokkrir, fáir eða engir vinir þeirra drekki áfengi að hafa orðið ölvaðir einu sinni eða oftár síðastliðna 30 daga. Hins vegar á það við nánast helming þeirra sem segja að flestir eða allir vinir sínir drekki áfengi að hafa orðið ölvaðir einu sinni eða oftár síðastliðna 30 daga.

Þegar hassneysla stráka og stelpna í 9. og 10. bekk vorið 2003 er skoðuð út frá því hver margir vina þeirra hafa notað hass kemur enn og aftur sama mynstur í ljós (sjá mynd 13).



Mynd 13. Hlutfall stráka og stelpna í 9. og 10. bekk vorið 2003 sem hafa notað hass einhvern tíma um ævina eftir því hve margir vina þeirra nota hass.

Tæplega 7% þeirra stráka sem eiga fáa eða enga vini sem nota hass hafa notað hass einhvern tíma um ævina. Rúmlega 53% þeirra sem segja nokkra vini sína nota hass hafa notað hass einhvern tíma um ævina samanborið við 87% þeirra sem segja flesta eða alla vini sína nota hass. Svipað mynstur má sjá meðal stelpna en 4% þeirra sem segja fáa eða enga vini sína nota hass hafa notað hass einhvern tíma um ævina. Rúmlega 40% stelpna sem segja nokkra vini sína nota hass hafa notað hass einhvern tíma um ævina samanborið við tæplega 83% þeirra sem segja flesta eða alla vini sína nota hass. Af þessu má sjá að unglingar eru líklegri til að nota hass eftir því sem fleiri vina þeirra nota hass.

Félags-, íþrótt- og tómstundastarf

Lífstíll unglunga mótast að verulegu leyti í frístundum þeirra, sem oftast en ekki liggja utan lögsögu fjölskyldu og skóla. Til að ná betri tókum á þessu viðfangsefni hafa fræðimenn gripið til þess ráðs að lýsa tómstundum og samskiptum út frá kenningum um lífsstíl. Þegar talað er um lífsstíl ungs fólks er oftast átt við hvað það geri í frístundum, hvernig og með hverjum það ver tíma sínum¹². Erlendar rannsóknir hafa sýnt fram á að það skipti verulegu máli hvers eðlis frístundir unglunga eru¹³. Félags-, íþrótt- og tómstundastarf sem er skipulagt og í umsjá ábyrgra aðila (t.d. leiðbeinanda, foreldra, kennara eða þjálfara) dregur úr líkum á því að unglingar tileinki sér lífsstíl sem feli í sér reykingar og neyslu ólöglegra vímuefna. Á hinn bóginn auki það líkur á slíkum lífsstíl ef unglingar verja frístundum sínum í félags-, íþrótt- og tómstundastarfi sem ekki er í umsjá ábyrgra aðila. Félagsfræðingar hafa bent á að unglingar þrói snemma með sér ákveðinn smekk sem hafi áhrif á það hvernig lífsstíl þeir velja. Í erlendri rannsókn hefur til að mynda verið bent á að svokallaður skemmtanalífsstíll (party lifestyle), sem einkennist m.a. af því að sækja party, rúnta um á bíl, sækja rokkónleika og neyta áfengis, fari saman með veiku aðhaldi foreldra og litlum áhuga á námi¹⁴. Hins vegar eru þeir unglingar sem stunda lífsstíl íþróttaiðkunar og líkamsþjálfunar ólíklegri til að reykja og neyta ólöglegra vímuefna¹⁵. Rannsóknir hafa leitt í ljós að þátttaka í öðru æskulýðsstarfi hefur svipuð áhrif, þ.e. að þátttaka í skipulögðu félags-, íþrótt- og tómstundastarfi, sem er í umsjón ábyrgra aðila, dragi úr líkum á því að unglingar tileinki sér lífsstíl sem felur í sér reykingar og neyslu ólöglegra vímuefna¹⁶.

Myndir 14 – 16 sýna hlutfall stráka og stelpna í 9. og 10. bekk vorið 2003 sem reykja daglega, hafa orðið ölvuð einu sinni eða oftast síðastliðna 30 daga og hafa notað hass einhvern tíma um ævina eftir því hversu oft þau taka þátt í tilteknu starfi félaga og félagasamtaka (skipulögðu eða óskipulögðu).

¹² Þórólfur Þórlindsson, 1997.

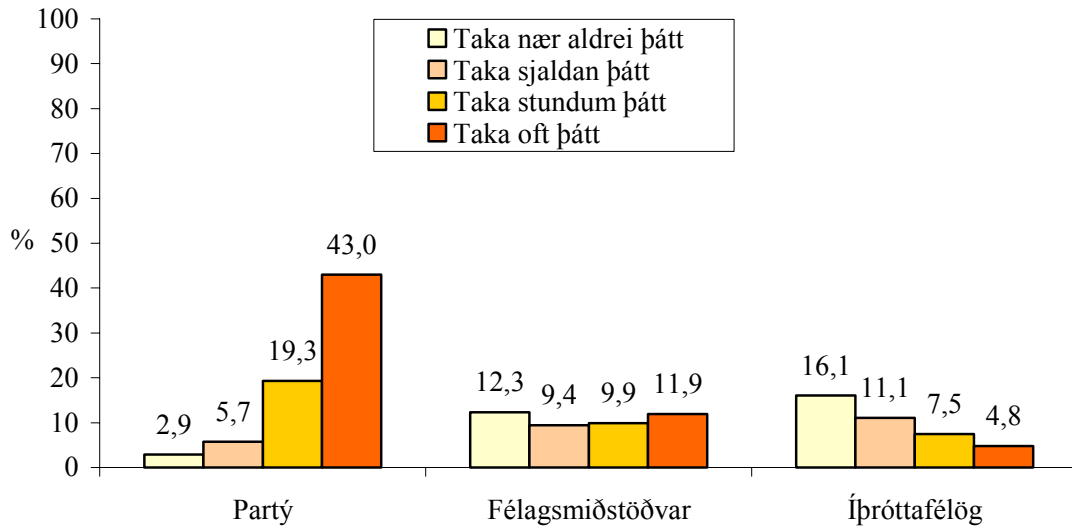
¹³ Osgood o.fl, 1996.

¹⁴ Hagan, 1991.

¹⁵ Þórólfur Þórlindsson o.fl., 1998; Þórólfur Þórlindsson o.fl., 1994; Rúnar Vilhjálmsson og Þórólfur Þórlindsson, 1992; Þórólfur Þórlindsson, 1989.

¹⁶ Osgood o.fl, 1996.

Á mynd 14 má sjá hlutfall stráka og stelpna í 9. og 10. bekk vorið 2003 sem reykja daglega eftir því hversu oft þau fara í party, stunda félagsmiðstöðvar eða íþróttir.

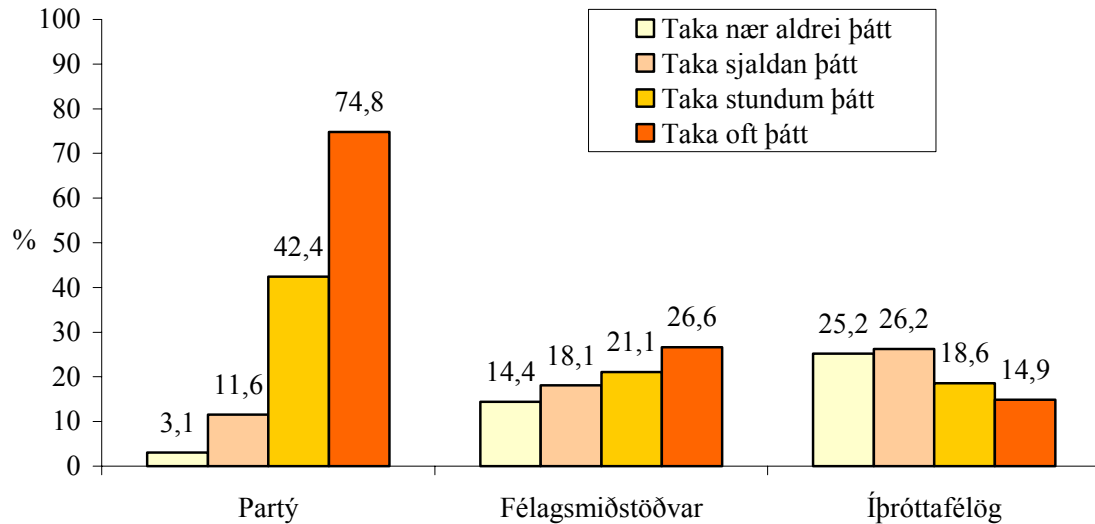


Mynd 14. Hlutfall nemenda í 9. og 10. bekk vorið 2003 sem reykja daglega eftir því hve oft þeir taka þátt í tilteknu félags-, íþrótt- og tómstundastarfi (skipulögðu og óskipulögðu).*

Líkt og sjá má á myndinni eru þeir unglingar sem fara oft í party töluvert líklegri til að reykja daglega en þeir unglingar sem nær aldrei fara í party. Tæplega 3% þeirra sem segjast nær aldrei fara í party reykja daglega samanborið við 43% þeirra sem segjast oft fara í party. Ekki kemur fram munur á daglegum reykingum þeirra nemenda sem stunda félagsmiðstöðvar en á bilinu 9-12% þeirra segjast reykja daglega. Þetta mætti túlka sem svo að í félagsmiðstöðvum séu samankomnir þeir unglingar sem að jafnaði eru líklegri en aðrir til að reykja en mikilvægt er að hafa í huga að unnt er að ná til þeirra á þeim vettvangi. Þegar íþróttaiðkun er annars vegar má sjá að því oftast sem unglingar stunda íþróttir því ólíklegri eru þeir til að reykja. Þannig segjast rúmlega 16% þeirra sem nær aldrei stunda íþróttir reykja daglega samanborið við tæplega 5% þeirra sem oft stunda íþróttir.

* Þeir sem segjast sjaldan fara í party og félagsmiðstöð eru þeir sem fara nokkrum sinnum á ári, með stundum er átt við þá sem fara nokkrum sinnum í mánuði og með oft er átt við þá sem fara vikulega eða oftast (nær aldrei = nær aldrei). Hvað íþróttaiðkun varðar er miðað við að þeir sem segjast nær aldrei stunda íþróttir með íþróttafélagi stunda íþróttir sjaldnar en 1 sinni í viku, sjaldan eru þeir sem fara 1 sinni í viku, stundum eru þeir sem fara 2 – 3 sinnum í viku og þeir sem fara oft eru þeir sem stunda íþróttir 4 sinnum í viku eða oftast.

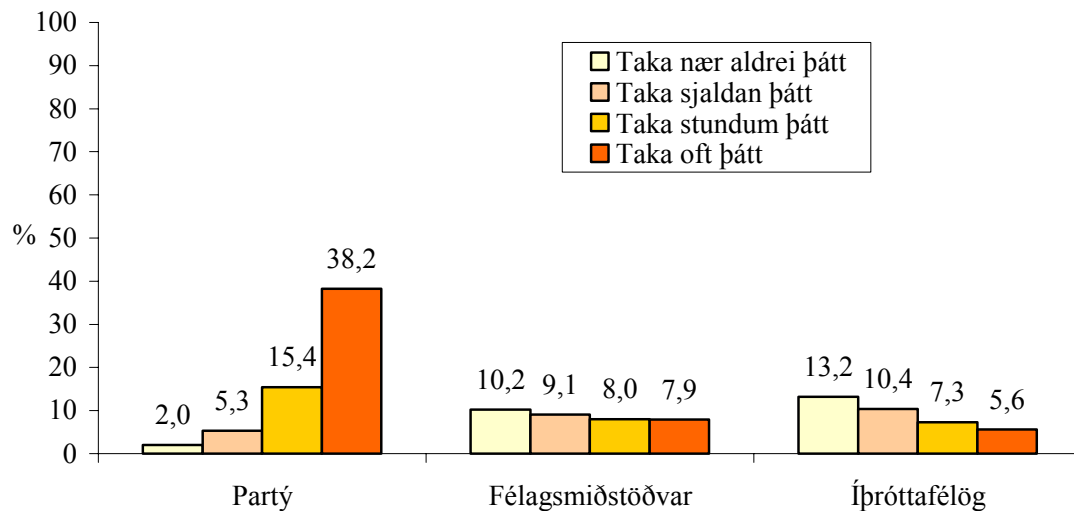
Mynd 15 sýnir hlutfall stráka og stelpna í 9. og 10. bekk vorið 2003 sem hafa orðið ölvuð einu sinni eða oftár síðastliðna 30 daga eftir því hversu oft þau fara í party, stunda félagsmiðstöðvar eða íþróttir.



Mynd 15. Hlutfall nemenda í 9. og 10. bekk vorið 2003 sem hafa orðið ölvuðir síðastliðna 30 daga eftir því hve oft þeir taka þátt í tilteknu félags-, íþrótt- og tómstundastarfi (skipulögðu og óskipulögðu).

Eins og sjá má hafa rúmlega 3% þeirra sem segjast nær aldrei fara í party orðið ölvuðir einu sinni eða oftár síðastliðna 30 daga samanborið við tæplega 75% þeirra sem segjast oft fara í party. Tengsl félagsmiðstöðva og ölvunar eru jákvæð, þ.e. að eftir því sem þátttakan í félagsmiðstöðvum er meiri því líklegra er að unglíngarnir hafi orðið ölvuðir einu sinni eða oftár síðastliðna 30 daga. Hvað íþróttaiðkun varðar má sjá svipuð tengsl og milli íþróttaiðkunar og daglegra reykinga. Þó er athyglisvert að það virðist þurfa minni íþróttaiðkun til að hafa áhrif á reykingar en þarf til að hafa áhrif á ölvun. Þannig kemur ekki fram munur á hlutfalli þeirra unglínga sem hafa orðið ölvuðir einu sinni eða oftár síðastliðna 30 daga sem segjast sjaldan eða nær aldrei stunda íþróttir en um fjórðungur þeirra segist hafa orðið ölvuðir einu sinni eða oftár síðastliðna 30 daga. Hins vegar dregur úr ölvun meðal þeirra sem segjast stundum stunda íþróttir (19%) og enn frekar meðal þeirra sem segjast oft stunda íþróttir (16%).

Líkt og með daglegar reykingar og ölvun unglunga eru jákvæð tengsl milli partýástundunar og hassneyslu en neikvæð tengsl milli hassneyslu og íþróttaiðkunar (sjá mynd 16).



Mynd 16. Hlutfall nemenda í 9. og 10. bekk vorið 2003 sem hafa notað hass einhvern tíma um ævina eftir því hve oft þeir taka þátt í tilteknu félags-, íþróttta- og tómstundastarfi (skipulögðu og óskipulögðu).

Á myndinni má sjá að 2% þeirra unglunga sem fara nær aldrei í partý hafa notað hass einhvern tíma um ævina, rúmlega 5% þeirra sem fara sjaldan í partý og rúmlega 15% þeirra sem fara stundum í partý. Hæst hlutfall þeirra sem fara oft í partý hefur notað hass einhvern tíma um ævina eða rúmlega 38%. Líkt og með daglegar reykingar kemur ekki fram munur á þeim sem stunda félagsmiðstöðvar en á bilinu 8-10% þeirra hafa notað hass einhvern tíma um ævina. Hvað íþróttaiðkun varðar má sjá að tengsl íþróttaiðkunar og hassneyslu eru með svipuðu sniðu og tengsl íþróttaiðkunar og daglegra reykinga og ölvunar. Því oftár sem unglingar stunda íþróttir því ólíklegri eru þeir til að hafa notað hass einhvern tíma um ævina.

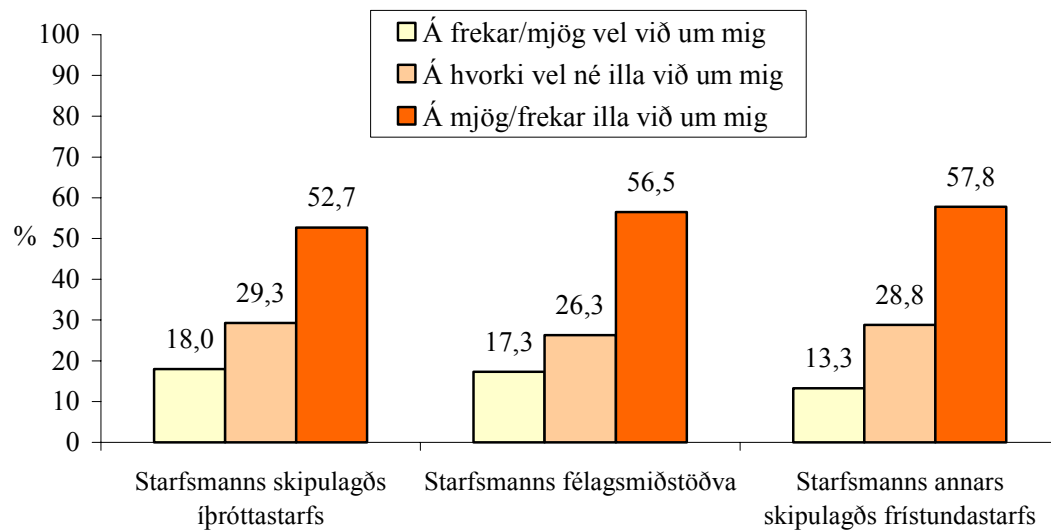
Starfsfólk skipulagðs félags-, íþróttá- og tómstundastarfs

Fyrri rannsóknir hafa leitt í ljós ótvírætt mikilvægi starfsmanna skipulagðs íþróttá-, tómstunda- og félagsstarfs í uppeldishlutverki unglunga. Sem dæmi má nefna að rannsókn á tengslum íþróttaiðkunar unglunga við aðra þætti í lífi þeirra leiddi í ljós að hátt hlutfall unglunga taldi sig geta leitað til þjálfara sinna með ýmis vandamál sín¹⁷. Unglingar lifa í heimi hraðra breytinga og stöðugra áreita. Þeir vilja geta leitað lausna á þeim vandamálum sem upp koma um leið og þau koma upp. Aðilar skipulagðs félags-, íþróttá- og tómstundastarfs skipa í þessu tilliti lykilhlutverk. Þeir eru í mestu návígi við börn og ungmenni og þau bindast þeim trausti. Þetta eru því þeir aðilar sem mikilvægt er að unglungarnir geti leitað til með vandamál sín. Að auki genga þessir aðilar veigamiklu hlutverki því þeir starfa á þeim vettvangi þar sem unnt er að ná til þeirra unglunga sem standa höllum fæti¹⁸.

Mynd 17 sýnir hlutfall nemenda í 9. og 10. bekk eftir því hversu vel þeir telja það eiga við um sig að geta leitað til starfsmanna skipulagðs íþróttastarfs, starfsmanna félagsmiðstöðva og starfsmanna annars skipulagðs frístundastarfs. Eins og sjá má á myndinni telur tæplega fimmtungur nemenda í 9. og 10. bekk það eiga frekar eða mjög vel við um sig að geta leitað til þessara aðila með vandamál sín. Mikilvægt er í þessu sambandi að hafa í huga að meirihluti unglunga telur sig ekki eiga við nein vandamál að stríða og telja sig því ekki þurfa að leita aðstoðar annarra.

¹⁷ Þórólfur Þórlindsson o.fl., 1994.

¹⁸ Þórólfur Þórlindsson o.fl., 2000.



Mynd 17. Hlutfall nemenda í 9. og 10. bekk vorið 2003 eftir því hversu vel/illa það á við um þá að telja sig geta leitað til tiltekinna aðila með ýmis vandamál sín.

Heimildaskrá

- Agnew, R. (1991). A longitudinal test of social control theory and delinquency. *Journal of Research in Crime and Delinquency*, 28, 126-156.
- Akers, R.L. (1985). *Deviant behavior: A social learning approach*. 2. útg. Belmont: Wadsworth.
- Akers, R.L., Krohn, M.D., Lanza-Kaduce, L. og Radosevich, M. (1979). Social learning and deviant behavior: A specific test of a general theory. *American Sociological Review*, 44, 636-655.
- Bachman, J.D., Johnston, L.D. og O'Malley, P.M. (1987). *Monitoring the future*. Ann Arbor, MI: Institute for Social Research.
- Bailey, S.L. og Hubbard, R.L. (1990). Developmental variation in the context of marijuana initiation among adolescents. *Journal of Health and Social Behavior*, 31, 58-70.
- Barnes, G.M. og Farrell, M.P. (1992). Parental support and control as predictors of adolescent drinking, delinquency, and related problem behaviors. *Journal of Marriage and the Family*, 54, 763-776.
- Chilcoat, H.D., Dishion, T.J. og Anthony, J.C. (1995). Parent monitoring and the incidence of drug sampling in urban elementary school children. *American Journal of Epidemiology*, 141 (1), 25-31.
- Cohen, A.K. (1955). *Delinquent boys*. Glencoe, IL: Free Press.
- Elliott, D., Huizinga, D. og Ageton, S. (1985). *Explaining delinquency and drug use*. Beverly Hills, CA: Sage.
- Hagan, J. (1991). Destiny and drift: Subcultural preferences, status attainments, and the risk and rewards of youth. *American Sociological Review*, 56, 567-582.
- Hirschi, T. (1969). *Causes of delinquency*. Berkley: University of California Press.
- Jessor, R. og Jessor, S.L. (1977). *Problem behavior and psychological development: A longitudinal study of youth*. New York: Academic Press.
- Ingibjörg V. Kaldalóns (1996). *Vímuefnaneysla íslenskra unglunga*. Óbirt M.A. ritgerð.
- Johnson, R.E. (1979). *Juvenile delinquency and its origins*. Cambridge, MA: Cambridge University Press.
- Jón Gunnar Bernburg og Þórólfur Þórlindsson (1997). Ofbeldi, lífstíll, samfélag: Þættir tengdir ofbeldi, afbrotum og vímuefnaneyslu unglunga. *Uppeldi og menntun – Timarit Kennaraháskóla Íslands*, 6, 65-78.
- Kandel, D.B., Kessler, R.C. og Marguiles, R.Z. (1978). Antecedents of adolescent initiation into stages of drug use: A developmental analysis. Í D.B. Kandel (Ritstj.), *Longitudinal research on drug use: Empirical findings and methodological issues* (bls. 73-99). Washington DC: Hemisphere.

- Kaplan, H.B., Martin, S.S. og Robbins, C.A. (1984). Pathways to adolescent drug use: Self-derogation, peer influence, weakening of social controls and early substance use. *Journal of Health and Social Behavior*, 25, 270-289.
- Krohn, M.D. og Massey, J.L. (1980). Social control and delinquent behavior: An Examination of the elements of the social bond. *The Sociological Quarterly*, 21, 529-543.
- Krohn, M.D., Skinner, W.F., Massey, J.L. og Akers, R.L. (1985). Social learning theory and adolescent cigarette smoking: A longitudinal study. *Social Problems*, 32, 455-471.
- Osgood, D.W., Wilson, J.K., O'Malley, P.M., Bachman, J.G. og Johnston, L.D. (1996). Routine activities and individual deviant behavior. *American Sociological Review*, 50, 231-243.
- Rúnar Vilhjálmsson og Þórólfur Þórlindsson (1992). The integrative and physiological effects of sports participation: A study of adolescence. *The Sociological Quarterly*, 33, 637-647.
- Simons, R.L., Wu, C., Conger, R.D. og Lorenz, F.O. (1994). Two routes to delinquency: Differences between early and late starters in the impact of parenting and deviant peers. *Criminology*, 32, 247-276.
- Sutherland, E.H. og Cressey, D.R. (1978). *Criminology*. 10. útg. New York: Lippincott.
- Warr, M. (1993). Age, peers and delinquency. *Criminology*, 31, 17-40.
- Þóroddur Bjarnason, Bryndís Björk Ásgeirsdóttir, Þórólfur Þórlindsson, Inga Dóra Sigfúsdóttir og Jón Gunnar Bernburg (2000). *Umfang ofbeldis meðal íslenskra unglinga og félagslegir skýringarþættir þess*. Reykjavík: Rannsóknir & greining.
- Þóroddur Bjarnason, Þórdís J. Sigurðardóttir og Þórólfur Þórlindsson (1999). Human Agency, Capable Guardians, and Structural Constraints: A Lifestyle Approach to the Study of Violent Victimization. *Journal of Youth and Adolescence*, 28, 399-418.
- Þórólfur Þórlindsson (1997). Heilbrigði og lífsstíll ungs fólks. *Heilbrigðismál*, 3, 18-23.
- Þórólfur Þórlindsson (1989). Sport participation, smoking, and drug and alcohol use among Icelandic youth. *Sociology of Sport Journal*, 6, 136-143.
- Þórólfur Þórlindsson, Kjartan Ólafsson, Viðar Halldórsson og Inga Dóra Sigfúsdóttir (2000). *Félagsstarf og frístundir íslenskra unglinga*. Reykjavík: Æskan.
- Þórólfur Þórlindsson, Þorlákur Karlsson og Inga Dóra Sigfúsdóttir (1994). *Um gildi íþróttanna fyrir íslensk ungmenni*. Reykjavík: Rannsóknarstofnun uppeldis- og menntamála.
- Þórólfur Þórlindsson, Inga Dóra Sigfúsdóttir, Jón Gunnar Bernburg og Viðar Halldórsson (1998). *Vímuefnaneysla ungs fólks: Umhverfi og aðstæður*. Reykjavík: Rannsóknarstofnun uppeldis- og menntamála.
- Þórólfur Þórlindsson og Rúnar Vilhjálmsson (1991). Factors related to cigarette smoking and alcohol use among adolescents. *Adolescence*, 26, 399-418.
- Þórólfur Þórlindsson og Þóroddur Bjarnason (1998). Modeling Durkheim on the Micro Level: A Study of Youth Suicidality. *American Sociological Review*, 62, 94-110.

Töflur

Töflur 1-4 sýna kynjaskiptingu eftir bekkjum, hlutfall stráka og stelpna eftir því hvar þau eru uppalin og hvar þau búa (þegar kannanirnar voru lagðar fyrir).

Kynjaskipting

Tafla 1. Hlutfall stráka og stelpna í 9. og 10. bekk.

1997		2000		2003	
<u>Strákar</u>	<u>Stelpur</u>	<u>Strákar</u>	<u>Stelpur</u>	<u>Strákar</u>	<u>Stelpur</u>
51,7%	48,3%	48,6%	51,4%	51,7%	48,3%

Tafla 2. Hlutfall stráka og stelpna í 9. og 10. bekk skipt eftir bekk.

	1997		2000		2003	
	<u>Strákar</u>	<u>Stelpur</u>	<u>Strákar</u>	<u>Stelpur</u>	<u>Strákar</u>	<u>Stelpur</u>
9. bekkur	51,9%	48,1%	48,4%	51,6%	51,6%	48,4%
10. bekkur	51,4%	48,6%	48,8%	51,2%	51,5%	48,5%

Tafla 3. Hlutfall stráka og stelpna í 9. og 10. bekk eftir því hvar þau eru uppalin.

	1997			2000			2003		
	<u>Strákar</u>	<u>Stelpur</u>	<u>Allir</u>	<u>Strákar</u>	<u>Stelpur</u>	<u>Allir</u>	<u>Strákar</u>	<u>Stelpur</u>	<u>Allir</u>
Á höfuðborgarsvæðinu	48,6%	49,0%	48,8%	48,2%	49,7%	49,0%	50,9%	50,0%	50,5%
Í sjávarþorpi	31,3%	31,6%	31,4%	30,4%	29,7%	30,1%	18,5%	16,7%	17,6%
Í öðru þéttbýli	9,8%	8,3%	9,1%	10,6%	9,4%	10,0%	17,8%	19,6%	18,7%
Í sveit	7,0%	7,6%	7,3%	7,4%	7,1%	7,3%	9,0%	8,9%	8,9%
Erlendis	3,4%	3,6%	3,5%	3,4%	4,0%	3,7%	3,8%	4,8%	4,3%

Tafla 4. Hlutfall stráka og stelpna í 9. og 10. bekk eftir því hvar þau eiga heima (þegar kannanirnar voru lagðar fyrir).

	1997			2000			2003		
	<u>Strákar</u>	<u>Stelpur</u>	<u>Allir</u>	<u>Strákar</u>	<u>Stelpur</u>	<u>Allir</u>	<u>Strákar</u>	<u>Stelpur</u>	<u>Allir</u>
Á höfuðborgarsvæðinu	51,9%	52,7%	52,3%	53,4%	55,8%	54,7%	54,5%	56,1%	55,3%
Í sjávarþorpi	32,2%	33,1%	32,7%	30,0%	29,4%	29,7%	17,0%	15,7%	16,3%
Í öðru þéttbýli	8,8%	7,0%	7,9%	9,1%	7,8%	8,5%	19,0%	20,6%	19,8%
Í sveit	7,0%	7,1%	7,1%	7,3%	6,8%	7,1%	9,3%	7,5%	8,5%
Erlendis	0,0%	0,1%	0,0%	0,1%	0,1%	0,1%	0,2%	0,0%	0,1%

Nám og skóli

Í töflum 5-13 má sjá hlutfall stráka og stelpna eftir því hversu sammála þau eru því að nám sé mikilvægt til að ná markmiðum í lífinu, hversu oft þeim finnst þau þreytt á morgnana þegar þau fara í skólann, hversu oft þeim finnst námið tilgangslaust, hversu oft þau finna fyrir námsleiða, hversu oft þeim líður illa í skólanum, hversu oft þau langar að hætta í skólanum, hversu oft þau langar að skipta um skóla, hversu oft þeim semur illa við kennarana og hvernig þau telja sig standa í námi miðað við jafnaldra sína.

Tafla 5. Hlutfall stráka og stelpna í 9. og 10. bekk vorið 2003 eftir því hversu sammála þau eru því að nám sé mikilvægt til að ná markmiðum í lífinu.

	Strákar	Stelpur	Allir
Mjög sammála	68,8%	77,6%	73,2%
Frekar sammála	25,6%	19,6%	22,6%
Frekar ósammála	3,0%	1,8%	2,4%
Mjög ósammála	2,6%	1,0%	1,8%

Tafla 6. Hlutfall stráka og stelpna í 9. og 10. bekk eftir því hversu oft þeim finnst þau þreytt á morgnana þegar þau fara í skólann.

	1997			2000		
	Strákar	Stelpur	Allir	Strákar	Stelpur	Allir
1 sinni eða sjaldnar í viku	11,9%	11,1%	11,5%	12,0%	12,9%	12,5%
2 sinnum í viku	16,2%	21,8%	18,9%	14,1%	21,0%	17,7%
3 sinnum í viku	20,5%	25,4%	22,9%	18,1%	23,6%	21,0%
4 sinnum í viku eða oftar	51,4%	41,7%	46,7%	55,8%	42,4%	48,9%

Tafla 7. Hlutfall stráka og stelpna í 9. og 10. bekk eftir því hversu oft á við um þau að finnast námið tilgangslaust.

	1997			2000			2003		
	Strákar	Stelpur	Allir	Strákar	Stelpur	Allir	Strákar	Stelpur	Allir
Á nær alltaf/ oft við um mig	13,3%	6,9%	10,3%	9,3%	3,7%	6,4%	13,4%	8,0%	10,8%
Á stundum við um mig	29,0%	22,6%	25,9%	28,6%	20,5%	24,5%	23,4%	18,4%	21,0%
Á sjaldan/ nær aldrei við um mig	57,7%	70,5%	63,8%	62,1%	75,8%	69,1%	63,2%	73,6%	68,3%

Tafla 8. Hlutfall stráka og stelpna í 9. og 10. bekk eftir því hversu oft á við um þau að leiðast námið (finna fyrir námsleiða).

	1997			2000			2003		
	<u>Strákar</u>	<u>Stelpur</u>	<u>Allir</u>	<u>Strákar</u>	<u>Stelpur</u>	<u>Allir</u>	<u>Strákar</u>	<u>Stelpur</u>	<u>Allir</u>
Á nær alltaf/ oft við um mig	35,0%	27,0%	31,1%	39,3%	19,9%	29,3%	42,9%	28,1%	35,7%
Á stundum við um mig	39,1%	40,2%	39,7%	40,0%	46,7%	43,5%	34,2%	37,2%	35,7%
Á sjaldan/nær aldrei við um mig	25,8%	32,7%	29,3%	20,7%	33,4%	27,3%	22,9%	34,7%	28,7%

Tafla 9. Hlutfall stráka og stelpna í 9. og 10. bekk eftir því hversu oft á við um þau að líða illa í skólanum.

	1997			2000			2003		
	<u>Strákar</u>	<u>Stelpur</u>	<u>Allir</u>	<u>Strákar</u>	<u>Stelpur</u>	<u>Allir</u>	<u>Strákar</u>	<u>Stelpur</u>	<u>Allir</u>
Á nær alltaf/ oft við um mig	14,3%	9,7%	12,0%	10,2%	6,8%	8,5%	13,9%	9,8%	11,9%
Á stundum við um mig	20,4%	18,8%	19,6%	14,1%	11,7%	12,8%	19,7%	17,7%	18,7%
Á sjaldan/ nær aldrei við um mig	65,4%	71,5%	68,4%	75,6%	81,5%	78,7%	66,5%	72,6%	69,4%

Tafla 10. Hlutfall stráka og stelpna í 9. og 10. bekk eftir því hversu oft á við um þau að langa til að hætta í skólanum.

	1997			2000			2003		
	<u>Strákar</u>	<u>Stelpur</u>	<u>Allir</u>	<u>Strákar</u>	<u>Stelpur</u>	<u>Allir</u>	<u>Strákar</u>	<u>Stelpur</u>	<u>Allir</u>
Á nær alltaf/ oft við um mig	15,9%	11,3%	13,6%	11,9%	8,1%	9,9%	17,4%	12,3%	14,9%
Á stundum við um mig	15,1%	15,3%	15,2%	11,8%	10,3%	11,0%	15,9%	15,2%	15,5%
Á sjaldan/ nær aldrei við um mig	69,0%	73,4%	71,2%	76,4%	81,6%	79,1%	66,7%	72,5%	69,5%

Tafla 11. Hlutfall stráka og stelpna í 9. og 10. bekk eftir því hversu oft á við um þau að langa til að skipta um skóla.

	1997			2000			2003		
	<u>Strákar</u>	<u>Stelpur</u>	<u>Allir</u>	<u>Strákar</u>	<u>Stelpur</u>	<u>Allir</u>	<u>Strákar</u>	<u>Stelpur</u>	<u>Allir</u>
Á nær alltaf/ oft við um mig	10,2%	13,6%	11,8%	7,6%	9,1%	8,4%	10,8%	12,2%	11,5%
Á stundum við um mig	10,3%	13,3%	11,8%	6,7%	10,9%	8,8%	9,7%	13,8%	11,7%
Á sjaldan/ nær aldrei við um mig	79,6%	73,1%	76,4%	85,7%	80,0%	82,7%	79,5%	73,9%	76,8%

Tafla 12. Hlutfall stráka og stelpna í 9. og 10. bekk eftir því hversu oft á við um þau að semja illa við kennarana.

	1997			2000			2003		
	<u>Strákar</u>	<u>Stelpur</u>	<u>Allir</u>	<u>Strákar</u>	<u>Stelpur</u>	<u>Allir</u>	<u>Strákar</u>	<u>Stelpur</u>	<u>Allir</u>
Á nær alltaf/ oft við um mig	13,9%	8,0%	11,0%	12,3%	6,2%	9,1%	13,7%	9,1%	11,4%
Á stundum við um mig	21,1%	14,8%	18,0%	17,6%	12,6%	15,0%	17,8%	15,0%	16,4%
Á sjaldan/ nær aldrei við um mig	65,0%	77,3%	71,0%	70,1%	81,3%	75,9%	68,5%	76,0%	72,1%

Tafla 13. Hlutfall stráka og stelpna í 9. og 10. bekk eftir því hversu vel þau telja sig standa í námi miðað við jafnaldra sína.

	1997			2000			2003		
	<u>Strákar</u>	<u>Stelpur</u>	<u>Allir</u>	<u>Strákar</u>	<u>Stelpur</u>	<u>Allir</u>	<u>Strákar</u>	<u>Stelpur</u>	<u>Allir</u>
Frábærlega	7,4%	8,2%	7,8%	7,9%	9,4%	8,7%	7,4%	9,0%	8,2%
Vel yfir meðallagi	16,4%	20,2%	18,2%	14,9%	18,9%	16,9%	14,3%	18,9%	16,5%
Yfir meðallagi	20,3%	18,0%	19,2%	21,0%	20,7%	20,8%	21,3%	20,8%	21,1%
Í meðallagi	39,6%	40,5%	40,0%	38,6%	38,4%	38,5%	38,8%	37,5%	38,2%
Undir meðallagi	10,3%	8,1%	9,2%	11,2%	7,3%	9,2%	11,4%	8,2%	9,9%
Töluvert undir meðallagi	2,8%	2,0%	2,5%	2,4%	2,3%	2,4%	2,6%	2,3%	2,4%
Illa, líklega ein/n af þeim slökustu	3,2%	3,0%	3,1%	4,0%	3,0%	3,5%	4,3%	3,3%	3,8%

Íþróttaiðkun

Töflur 14-47 sýna hlutfall stráka og stelpna eftir því hversu oft þau taka þátt í íþróttum og líkamsþjálfun innan skólana og með íþróttafélögum, í hversu góðri líkamsþjálfun þau telja sig vera, hversu oft þau fara á t.d. á íþróttaviðburði, í líkamsræktarstöð og sundlaug og hversu oft þau stunda tilteknar íþróttagreinir.

Tafla 14. Hlutfall stráka og stelpna í 9. og 10. bekk eftir því hversu oft þau taka þátt í íþróttum eða líkamsþjálfun fyrir utan skyldutíma (leikfimitíma).

	2000			2003		
	<u>Strákar</u>	<u>Stelpur</u>	<u>Allir</u>	<u>Strákar</u>	<u>Stelpur</u>	<u>Allir</u>
Nær aldrei	29,7%	40,5%	35,3%	32,8%	40,6%	36,7%
Sjaldnar en 1 sinni í viku	11,9%	16,8%	14,4%	12,8%	16,0%	14,4%
1 sinni í viku	8,9%	10,0%	9,4%	14,9%	14,9%	14,9%
2-3 sinnum í viku	22,0%	17,7%	19,8%	16,0%	13,1%	14,6%
4 sinnum í viku eða oftar	27,5%	15,0%	21,0%	23,5%	15,4%	19,5%

Tafla 15. Hlutfall stráka og stelpna í 9. og 10. bekk eftir því hversu oft þau stunda íþróttir (æfa eða keppa) með íþróttafélagi.

	2000			2003		
	<u>Strákar</u>	<u>Stelpur</u>	<u>Allir</u>	<u>Strákar</u>	<u>Stelpur</u>	<u>Allir</u>
Nær aldrei	41,5%	53,6%	47,8%	44,9%	53,4%	49,1%
Sjaldnar en 1 sinni í viku	7,4%	6,1%	6,7%	6,7%	5,8%	6,3%
1 sinni í viku	4,4%	2,7%	3,5%	6,4%	6,8%	6,6%
2-3 sinnum í viku	15,2%	13,4%	14,3%	13,2%	12,6%	12,9%
4 sinnum í viku eða oftar	31,5%	24,2%	27,7%	28,8%	21,3%	25,1%

Tafla 16. Hlutfall stráka og stelpna í 9. og 10. bekk eftir því hversu oft þau stunda íþróttir eða æfingar, sem eru hvorki á vegum skólans né íþróttafélaga.

	2000			2003		
	<u>Strákar</u>	<u>Stelpur</u>	<u>Allir</u>	<u>Strákar</u>	<u>Stelpur</u>	<u>Allir</u>
Nær aldrei	26,2%	35,4%	31,0%	33,1%	35,0%	34,0%
Sjaldnar en 1 sinni í viku	14,0%	19,4%	16,8%	16,1%	20,8%	18,4%
1 sinni í viku	12,3%	13,3%	12,8%	19,3%	18,5%	18,9%
2-3 sinnum í viku	23,3%	20,2%	21,7%	16,8%	15,4%	16,1%
4 sinnum í viku eða oftar	24,2%	11,7%	17,7%	14,7%	10,3%	12,6%

Tafla 17. Hlutfall stráka og stelpna í 9. og 10. bekk eftir því hversu oft þau reyna á sig líkamlega þannig að þau mæðist eða svitni verulega.

	2000			2003		
	<u>Strákar</u>	<u>Stelpur</u>	<u>Allir</u>	<u>Strákar</u>	<u>Stelpur</u>	<u>Allir</u>
Nær aldrei	7,3%	7,9%	7,6%	8,9%	8,3%	8,6%
Sjaldnar en 1 sinni í viku	6,8%	13,1%	10,1%	8,1%	13,6%	10,9%
1 sinni í viku	8,1%	12,1%	10,2%	15,7%	21,3%	18,5%
2-3 sinnum í viku	24,8%	30,6%	27,8%	25,0%	26,1%	25,5%
4 sinnum í viku eða oftar	53,1%	36,3%	44,3%	42,2%	30,6%	36,4%

Tafla 18. Hlutfall stráka og stelpna í 9. og 10. bekk eftir því í hversu góðri líkamlegri þjálfun þau telja sig vera.

	1997			2000			2003		
	<u>Strákar</u>	<u>Stelpur</u>	<u>Allir</u>	<u>Strákar</u>	<u>Stelpur</u>	<u>Allir</u>	<u>Strákar</u>	<u>Stelpur</u>	<u>Allir</u>
Mjög góðri	22,3%	11,4%	17,0%	28,3%	14,9%	21,3%	24,4%	14,6%	19,6%
Góðri	42,7%	35,7%	39,3%	38,7%	35,7%	37,2%	38,5%	41,2%	39,8%
Sæmilegri	28,7%	40,5%	34,4%	25,9%	37,7%	32,0%	29,4%	34,2%	31,8%
Lélegri	6,3%	12,4%	9,3%	7,1%	11,8%	9,5%	7,7%	10,0%	8,8%

Tafla 19. Hlutfall stráka og stelpna í 9. og 10. bekk eftir því hversu oft þau fara á íþróttaviðburði.

	2000			2003		
	<u>Strákar</u>	<u>Stelpur</u>	<u>Allir</u>	<u>Strákar</u>	<u>Stelpur</u>	<u>Allir</u>
Nær aldrei	31,9%	33,5%	32,8%	21,7%	23,7%	22,7%
Nokkrum sinnum á ári – Nokkrum sinnum í mánuði	55,9%	56,8%	56,3%	55,9%	61,6%	58,7%
1 sinni í viku eða oftar	12,2%	9,7%	10,9%	22,4%	14,7%	18,6%

Tafla 20. Hlutfall stráka og stelpna í 9. og 10. bekk eftir því hversu oft þau fara í líkamsræktarstöð.

	2000			2003		
	<u>Strákar</u>	<u>Stelpur</u>	<u>Allir</u>	<u>Strákar</u>	<u>Stelpur</u>	<u>Allir</u>
Nær aldrei	46,8%	44,5%	45,6%	45,0%	43,5%	44,3%
Nokkrum sinnum á ári – Nokkrum sinnum í mánuði	31,2%	34,1%	32,7%	28,1%	32,3%	30,2%
1 sinni í viku eða oftar	22,0%	21,4%	21,7%	26,9%	24,3%	25,6%

Tafla 21. Hlutfall stráka og stelpna í 9. og 10. bekk eftir því hversu oft þau fara í íbrottahús.

	2000			2003		
	<u>Strákar</u>	<u>Stelpur</u>	<u>Allir</u>	<u>Strákar</u>	<u>Stelpur</u>	<u>Allir</u>
Nær aldrei	34,9%	41,4%	38,3%	29,9%	33,7%	31,8%
Nokkrum sinnum á ári – Nokkrum sinnum í mánuði	22,6%	22,4%	22,5%	18,7%	21,7%	20,1%
1 sinni í viku eða oftar	42,5%	36,2%	39,2%	51,4%	44,6%	48,1%

Tafla 22. Hlutfall stráka og stelpna í 9. og 10. bekk eftir því hversu oft þau fara í sundlaug.

	2000			2003		
	<u>Strákar</u>	<u>Stelpur</u>	<u>Allir</u>	<u>Strákar</u>	<u>Stelpur</u>	<u>Allir</u>
Nær aldrei	31,5%	18,7%	24,8%	26,9%	15,3%	21,2%
Nokkrum sinnum á ári – Nokkrum sinnum í mánuði	54,2%	62,2%	58,4%	58,0%	64,8%	61,3%
1 sinni í viku eða oftar	14,3%	19,1%	16,8%	15,1%	19,9%	17,5%

Tafla 23. Hlutfall stráka og stelpna í 9. og 10. bekk eftir því hversu oft þau stunda handbolta.

	2000			2003		
	<u>Strákar</u>	<u>Stelpur</u>	<u>Allir</u>	<u>Strákar</u>	<u>Stelpur</u>	<u>Allir</u>
Nær aldrei	71,9%	83,2%	77,8%	71,1%	81,9%	76,5%
Nokkrum sinnum í mánuði	15,8%	9,8%	12,6%	16,7%	10,8%	13,8%
1-3 sinnum í viku	7,4%	3,3%	5,2%	5,0%	3,0%	4,0%
4 sinnum í viku eða oftar	4,9%	3,7%	4,3%	7,2%	4,3%	5,8%

Tafla 24. Hlutfall stráka og stelpna í 9. og 10. bekk eftir því hversu oft þau stunda fótbolta.

	2000			2003		
	<u>Strákar</u>	<u>Stelpur</u>	<u>Allir</u>	<u>Strákar</u>	<u>Stelpur</u>	<u>Allir</u>
Nær aldrei	29,0%	56,1%	43,2%	31,3%	56,1%	43,6%
Nokkrum sinnum í mánuði	25,0%	23,3%	24,1%	25,6%	23,3%	24,4%
1-3 sinnum í viku	24,6%	12,7%	18,4%	20,9%	11,4%	16,2%
4 sinnum í viku eða oftar	21,4%	7,9%	14,3%	22,2%	9,2%	15,8%

Tafla 25. Hlutfall stráka og stelpna í 9. og 10. bekk eftir því hversu oft þau stunda körfubolta.

	2000			2003		
	<u>Strákar</u>	<u>Stelpur</u>	<u>Allir</u>	<u>Strákar</u>	<u>Stelpur</u>	<u>Allir</u>
Nær aldrei	38,6%	66,1%	53,0%	54,0%	71,2%	62,5%
Nokkrum sinnum í mánuði	24,6%	20,7%	22,6%	23,9%	17,2%	20,6%
1-3 sinnum í viku	25,1%	8,9%	16,6%	13,6%	8,0%	10,8%
4 sinnum í viku eða oftar	11,7%	4,3%	7,9%	8,6%	3,6%	6,1%

Tafla 26. Hlutfall stráka og stelpna í 9. og 10. bekk eftir því hversu oft þau stunda blak.

	2000			2003		
	<u>Strákar</u>	<u>Stelpur</u>	<u>Allir</u>	<u>Strákar</u>	<u>Stelpur</u>	<u>Allir</u>
Nær aldrei	86,0%	85,4%	85,7%	89,2%	88,0%	88,6%
Nokkrum sinnum í mánuði	9,9%	10,6%	10,2%	8,2%	9,6%	8,9%
1-3 sinnum í viku	3,5%	3,9%	3,7%	1,8%	2,3%	2,0%
4 sinnum í viku eða oftar	0,6%	0,2%	0,4%	0,7%	0,2%	0,5%

Tafla 27. Hlutfall stráka og stelpna í 9. og 10. bekk eftir því hversu oft þau stunda fimleika.

	2000			2003		
	<u>Strákar</u>	<u>Stelpur</u>	<u>Allir</u>	<u>Strákar</u>	<u>Stelpur</u>	<u>Allir</u>
Nær aldrei	94,5%	88,9%	91,5%	95,4%	89,6%	92,5%
Nokkrum sinnum í mánuði	3,1%	6,2%	4,7%	3,4%	6,2%	4,8%
1-3 sinnum í viku	1,6%	2,2%	1,9%	0,8%	2,2%	1,5%
4 sinnum í viku eða oftar	0,9%	2,8%	1,9%	0,4%	2,0%	1,2%

Tafla 28. Hlutfall stráka og stelpna í 9. og 10. bekk eftir því hversu oft þau stunda frjálssar íþróttir.

	2000			2003		
	<u>Strákar</u>	<u>Stelpur</u>	<u>Allir</u>	<u>Strákar</u>	<u>Stelpur</u>	<u>Allir</u>
Nær aldrei	84,4%	82,6%	83,4%	87,0%	85,4%	86,2%
Nokkrum sinnum í mánuði	8,7%	11,0%	9,9%	8,3%	9,8%	9,1%
1-3 sinnum í viku	5,3%	4,5%	4,9%	3,4%	2,9%	3,2%
4 sinnum í viku eða oftar	1,6%	1,9%	1,7%	1,3%	1,8%	1,6%

Tafla 29. Hlutfall stráka og stelpna í 9. og 10. bekk eftir því hversu oft þau stunda tennis, badminton eða veggtennis.

	2000			2003		
	<u>Strákar</u>	<u>Stelpur</u>	<u>Allir</u>	<u>Strákar</u>	<u>Stelpur</u>	<u>Allir</u>
Nær aldrei	82,9%	81,0%	81,9%	80,5%	83,0%	81,7%
Nokkrum sinnum í mánuði	10,6%	14,3%	12,6%	14,5%	13,5%	14,0%
1-3 sinnum í viku	5,0%	3,9%	4,4%	4,0%	2,7%	3,4%
4 sinnum í viku eða oftar	1,4%	0,8%	1,1%	1,0%	0,8%	0,9%

Tafla 30. Hlutfall stráka og stelpna í 9. og 10. bekk eftir því hversu oft þau stunda sund.

	2000			2003		
	<u>Strákar</u>	<u>Stelpur</u>	<u>Allir</u>	<u>Strákar</u>	<u>Stelpur</u>	<u>Allir</u>
Nær aldrei	50,6%	42,1%	46,2%	52,8%	44,1%	48,5%
Nokkrum sinnum í mánuði	23,3%	29,5%	26,6%	23,2%	30,0%	26,6%
1-3 sinnum í viku	23,6%	24,8%	24,2%	21,4%	22,4%	21,8%
4 sinnum í viku eða oftar	2,5%	3,5%	3,1%	2,6%	3,6%	3,1%

Tafla 31. Hlutfall stráka og stelpna í 9. og 10. bekk eftir því hversu oft þau stunda skíði eða gönguskíði.

	2000			2003		
	<u>Strákar</u>	<u>Stelpur</u>	<u>Allir</u>	<u>Strákar</u>	<u>Stelpur</u>	<u>Allir</u>
Nær aldrei	81,5%	76,6%	78,9%	88,1%	82,4%	85,3%
Nokkrum sinnum í mánuði	13,2%	18,9%	16,2%	8,6%	14,3%	11,4%
1-3 sinnum í viku	3,3%	3,3%	3,3%	2,0%	2,3%	2,1%
4 sinnum í viku eða oftar	2,0%	1,2%	1,6%	1,3%	1,1%	1,2%

Tafla 32. Hlutfall stráka og stelpna í 9. og 10. bekk eftir því hversu oft þau stunda snjóbretti.

	2000			2003		
	<u>Strákar</u>	<u>Stelpur</u>	<u>Allir</u>	<u>Strákar</u>	<u>Stelpur</u>	<u>Allir</u>
Nær aldrei	66,1%	83,5%	75,2%	63,7%	78,2%	70,8%
Nokkrum sinnum í mánuði	18,3%	11,2%	14,6%	22,4%	15,9%	19,2%
1-3 sinnum í viku	11,6%	4,4%	7,9%	10,6%	5,2%	7,9%
4 sinnum í viku eða oftar	4,0%	0,9%	2,4%	3,3%	0,7%	2,0%

Tafla 33. Hlutfall stráka og stelpna í 9. og 10. bekk eftir því hversu oft þau stunda skauta (annað en íshokki).

	2000			2003		
	<u>Strákar</u>	<u>Stelpur</u>	<u>Allir</u>	<u>Strákar</u>	<u>Stelpur</u>	<u>Allir</u>
Nær aldrei	88,8%	80,1%	84,3%	88,0%	82,8%	85,4%
Nokkrum sinnum í mánuði	8,0%	17,1%	12,8%	9,8%	14,9%	12,3%
1-3 sinnum í viku	2,5%	2,2%	2,4%	1,6%	1,8%	1,7%
4 sinnum í viku eða oftar	0,6%	0,6%	0,6%	0,7%	0,5%	0,6%

Tafla 34. Hlutfall stráka og stelpna í 9. og 10. bekk eftir því hversu oft þau stunda íshokki.

	2000			2003		
	<u>Strákar</u>	<u>Stelpur</u>	<u>Allir</u>	<u>Strákar</u>	<u>Stelpur</u>	<u>Allir</u>
Nær aldrei	94,4%	98,4%	96,5%	92,4%	98,1%	95,2%
Nokkrum sinnum í mánuði	2,9%	1,1%	1,9%	4,2%	1,4%	2,8%
1-3 sinnum í viku	1,7%	0,4%	1,0%	1,7%	0,4%	1,1%
4 sinnum í viku eða oftar	1,0%	0,1%	0,5%	1,7%	0,1%	0,9%

Tafla 35. Hlutfall stráka og stelpna í 9. og 10. bekk eftir því hversu oft þau stunda júdó, karate eða jujitsu.

	2000			2003		
	<u>Strákar</u>	<u>Stelpur</u>	<u>Allir</u>	<u>Strákar</u>	<u>Stelpur</u>	<u>Allir</u>
Nær aldrei	93,3%	98,0%	95,7%	93,6%	97,4%	95,5%
Nokkrum sinnum í mánuði	2,5%	0,9%	1,6%	2,1%	1,1%	1,6%
1-3 sinnum í viku	2,7%	0,8%	1,7%	3,0%	1,1%	2,1%
4 sinnum í viku eða oftar	1,6%	0,3%	0,9%	1,3%	0,4%	0,8%

Tafla 36. Hlutfall stráka og stelpna í 9. og 10. bekk eftir því hversu oft þau stunda erobik, tæbó, kickbox eða pallaleikfimi.

	2000			2003		
	<u>Strákar</u>	<u>Stelpur</u>	<u>Allir</u>	<u>Strákar</u>	<u>Stelpur</u>	<u>Allir</u>
Nær aldrei	91,9%	62,8%	76,6%	95,0%	82,7%	89,0%
Nokkrum sinnum í mánuði	4,4%	19,6%	12,4%	2,9%	11,1%	7,0%
1-3 sinnum í viku	2,7%	14,6%	8,9%	1,3%	5,1%	3,2%
4 sinnum í viku eða oftar	1,0%	3,0%	2,1%	0,7%	1,0%	0,8%

Tafla 37. Hlutfall stráka og stelpna í 9. og 10. bekk eftir því hversu oft þau stunda líkamsrækt.

	2000			2003		
	<u>Strákar</u>	<u>Stelpur</u>	<u>Allir</u>	<u>Strákar</u>	<u>Stelpur</u>	<u>Allir</u>
Nær aldrei	62,4%	56,6%	59,4%	59,6%	52,3%	56,0%
Nokkrum sinnum í mánuði	14,1%	20,9%	17,7%	16,1%	24,6%	20,3%
1-3 sinnum í viku	16,8%	16,9%	16,9%	18,1%	16,5%	17,3%
4 sinnum í viku eða oftar	6,7%	5,6%	6,1%	6,3%	6,6%	6,4%

Tafla 38. Hlutfall stráka og stelpna í 9. og 10. bekk eftir því hversu oft þau stunda siglingar (t.d. bátar, kajak eða bretti).

	2000			2003		
	<u>Strákar</u>	<u>Stelpur</u>	<u>Allir</u>	<u>Strákar</u>	<u>Stelpur</u>	<u>Allir</u>
Nær aldrei	92,6%	97,8%	95,4%	91,6%	97,0%	94,3%
Nokkrum sinnum í mánuði	4,4%	1,6%	3,0%	5,8%	2,4%	4,1%
1-3 sinnum í viku	2,0%	0,5%	1,2%	1,9%	0,7%	1,3%
4 sinnum í viku eða oftar	1,0%	0,0%	0,5%	0,7%	0,0%	0,4%

Tafla 39. Hlutfall stráka og stelpna í 9. og 10. bekk eftir því hversu oft þau stunda golf.

	2000			2003		
	<u>Strákar</u>	<u>Stelpur</u>	<u>Allir</u>	<u>Strákar</u>	<u>Stelpur</u>	<u>Allir</u>
Nær aldrei	76,4%	94,9%	86,1%	73,0%	94,7%	83,7%
Nokkrum sinnum í mánuði	12,3%	3,6%	7,7%	16,2%	3,5%	10,0%
1-3 sinnum í viku	7,6%	1,2%	4,2%	4,0%	0,8%	2,4%
4 sinnum í viku eða oftar	3,7%	0,3%	1,9%	3,4%	0,3%	1,9%

Tafla 40. Hlutfall stráka og stelpna í 9. og 10. bekk eftir því hversu oft þau stunda hjólabretti.

	2000			2003		
	<u>Strákar</u>	<u>Stelpur</u>	<u>Allir</u>	<u>Strákar</u>	<u>Stelpur</u>	<u>Allir</u>
Nær aldrei	85,2%	97,8%	91,8%	85,9%	97,3%	91,5%
Nokkrum sinnum í mánuði	7,5%	1,7%	4,4%	7,8%	2,0%	5,0%
1-3 sinnum í viku	3,8%	0,5%	2,1%	3,6%	0,5%	2,1%
4 sinnum í viku eða oftar	3,5%	0,1%	1,7%	2,7%	0,2%	1,5%

Tafla 41. Hlutfall stráka og stelpna í 9. og 10. bekk eftir því hversu oft þau stunda línuskauta (eða hjólaskauta).

	2000			2003		
	<u>Strákar</u>	<u>Stelpur</u>	<u>Allir</u>	<u>Strákar</u>	<u>Stelpur</u>	<u>Allir</u>
Nær aldrei	85,4%	80,4%	82,8%	80,7%	75,1%	78,0%
Nokkrum sinnum í mánuði	8,0%	14,8%	11,6%	10,9%	19,1%	14,9%
1-3 sinnum í viku	5,0%	4,0%	4,5%	6,0%	5,0%	5,5%
4 sinnum í viku eða oftar	1,6%	0,8%	1,2%	2,4%	0,8%	1,6%

Tafla 42. Hlutfall stráka og stelpna í 9. og 10. bekk eftir því hversu oft þau stunda hlaup.

	2000			2003		
	<u>Strákar</u>	<u>Stelpur</u>	<u>Allir</u>	<u>Strákar</u>	<u>Stelpur</u>	<u>Allir</u>
Nær aldrei	63,7%	52,5%	57,8%	62,7%	50,6%	56,7%
Nokkrum sinnum í mánuði	15,1%	24,6%	20,1%	16,3%	27,3%	21,7%
1-3 sinnum í viku	16,8%	19,2%	18,1%	15,9%	18,5	17,2%
4 sinnum í viku eða oftar	4,3%	3,7%	4,0%	5,1%	3,6%	4,4%

Tafla 43. Hlutfall stráka og stelpna í 9. og 10. bekk eftir því hversu oft þau stunda klettaklifur eða inniklifur.

	2000			2003		
	<u>Strákar</u>	<u>Stelpur</u>	<u>Allir</u>	<u>Strákar</u>	<u>Stelpur</u>	<u>Allir</u>
Nær aldrei	90,8%	96,6%	93,8%	89,0%	94,3%	91,6%
Nokkrum sinnum í mánuði	5,5%	2,8%	4,1%	8,0%	4,8%	6,4%
1-3 sinnum í viku	2,9%	0,6%	1,7%	2,4%	0,7%	1,6%
4 sinnum í viku eða oftar	0,8%	0,1%	0,4%	0,6%	0,1%	0,4%

Tafla 44. Hlutfall stráka og stelpna í 9. og 10. bekk eftir því hversu oft þau stunda mótorsport.

	2000			2003		
	<u>Strákar</u>	<u>Stelpur</u>	<u>Allir</u>	<u>Strákar</u>	<u>Stelpur</u>	<u>Allir</u>
Nær aldrei	83,5%	98,7%	91,5%	83,8%	98,7%	91,2%
Nokkrum sinnum í mánuði	7,0%	0,8%	3,7%	8,0%	1,0%	4,5%
1-3 sinnum í viku	5,8%	0,3%	2,9%	4,8%	0,2%	2,5%
4 sinnum í viku eða oftar	3,6%	0,2%	1,8%	3,4%	0,1%	1,8%

Tafla 45. Hlutfall stráka og stelpna í 9. og 10. bekk eftir því hversu oft þau stunda box.

	2000			2003		
	<u>Strákar</u>	<u>Stelpur</u>	<u>Allir</u>	<u>Strákar</u>	<u>Stelpur</u>	<u>Allir</u>
Nær aldrei	85,3%	96,9%	91,4%	86,0%	93,3%	89,6%
Nokkrum sinnum í mánuði	7,6%	1,8%	4,5%	8,2%	4,5%	6,4%
1-3 sinnum í viku	5,4%	1,1%	3,2%	4,3%	1,7%	3,0%
4 sinnum í viku eða oftar	1,7%	0,2%	0,9%	1,5%	0,5%	1,0%

Tafla 46. Hlutfall stráka og stelpna í 9. og 10. bekk eftir því hversu oft þau stunda danskennslu eða námskeið (t.d. ballett, djassballett, samkvæmisdansa).

	2000			2003		
	<u>Strákar</u>	<u>Stelpur</u>	<u>Allir</u>	<u>Strákar</u>	<u>Stelpur</u>	<u>Allir</u>
Nær aldrei	97,9%	92,6%	95,1%	96,5%	76,8%	86,8%
Nokkrum sinnum í mánuði	0,8%	2,0%	1,4%	1,6%	9,6%	5,5%
1-3 sinnum í viku	0,8%	3,7%	2,3%	1,3%	11,6%	6,4%
4 sinnum í viku eða oftar	0,4%	1,7%	1,1%	0,6%	2,0%	1,3%

Tafla 47. Hlutfall stráka og stelpna í 9. og 10. bekk eftir því hversu oft þau stunda keilu.

	2000			2003		
	<u>Strákar</u>	<u>Stelpur</u>	<u>Allir</u>	<u>Strákar</u>	<u>Stelpur</u>	<u>Allir</u>
Nær aldrei	78,1%	83,9%	81,1%	76,8%	83,4%	80,0%
Nokkrum sinnum í mánuði	17,6%	14,9%	16,2%	19,8%	15,4%	17,7%
1-3 sinnum í viku	3,6%	1,1%	2,3%	2,8%	1,1%	2,0%
4 sinnum í viku eða oftar	0,7%	0,1%	0,4%	0,5%	0,1%	0,3%

Frístundaiðkun

Í töflum 48-57 má sjá hlutfall stráka og stelpna í 9. og 10. bekk eftir því hversu oft þau taka þátt í tilteknu menningar- og frístundastarfi (óskipulögðu).

Tafla 48. Hlutfall stráka og stelpna í 9. og 10. bekk eftir því hversu oft þau fara í bíó.

	1997			2000			2003		
	<u>Strákar</u>	<u>Stelpur</u>	<u>Allir</u>	<u>Strákar</u>	<u>Stelpur</u>	<u>Allir</u>	<u>Strákar</u>	<u>Stelpur</u>	<u>Allir</u>
Nær aldrei	6,7%	5,2%	6,0%	8,7%	5,4%	7,0%	2,8%	1,9%	2,4%
Nokkrum sinnum á ári – Nokkrum sinnum í mánuði	85,9%	91,5%	88,7%	77,1%	84,3%	80,9%	87,3%	93,0%	90,1%
1 sinni í viku eða oftar	7,4%	3,2%	5,4%	14,1%	10,3%	12,1%	9,9%	5,1%	7,5%

Tafla 49. Hlutfall stráka og stelpna í 9. og 10. bekk eftir því hversu oft þau fara á kaffihús (eða pöbb).

	1997*			2000			2003		
	<u>Strákar</u>	<u>Stelpur</u>	<u>Allir</u>	<u>Strákar</u>	<u>Stelpur</u>	<u>Allir</u>	<u>Strákar</u>	<u>Stelpur</u>	<u>Allir</u>
Nær aldrei	76,4%	66,8%	71,7%	66,9%	45,0%	55,5%	55,7%	39,9%	48,0%
Nokkrum sinnum á ári – Nokkrum sinnum í mánuði	21,9%	30,7%	26,2%	30,5%	49,6%	40,4%	41,8%	56,6%	49,0%
1 sinni í viku eða oftar	1,7%	2,5%	2,1%	2,6%	5,3%	4,0%	2,5%	3,6%	3,0%

* Árið 1997 var spurt hversu oft nemendur í 9. og 10. bekk fari á kaffihús eða pöbb en árin 2000 og 2003 var einungis spurt hversu oft þeir fara á kaffihús. Vegna þess hversu mörg kaffihús eru líka pöbbar er stuðst við skilgreiningu hvers og eins á því hvað átt er við með kaffihúsi.

Tafla 50. Hlutfall stráka og stelpna í 9. og 10. bekk eftir því hversu oft þau fara niður í bæ að kvöldi til (eða um helgar).

	1997			2000			2003		
	<u>Strákar</u>	<u>Stelpur</u>	<u>Allir</u>	<u>Strákar</u>	<u>Stelpur</u>	<u>Allir</u>	<u>Strákar</u>	<u>Stelpur</u>	<u>Allir</u>
Nær aldrei	52,3%	49,8%	51,1%	39,8%	35,7%	37,6%	30,1%	28,1%	29,1%
Nokkrum sinnum á ári – Nokkrum sinnum í mánuði	29,7%	32,1%	30,9%	41,6%	44,4%	43,1%	48,0%	48,9%	48,5%
1 sinni í viku eða oftar	18,0%	18,1%	18,0%	18,6%	19,9%	19,3%	21,9%	23,0%	22,4%

Tafla 51. Hlutfall stráka og stelpna í 9. og 10. bekk eftir því hversu oft þau fara í partí.

	1997			2000			2003		
	<u>Strákar</u>	<u>Stelpur</u>	<u>Allir</u>	<u>Strákar</u>	<u>Stelpur</u>	<u>Allir</u>	<u>Strákar</u>	<u>Stelpur</u>	<u>Allir</u>
Nær aldrei	31,7%	28,0%	29,9%	32,7%	27,4%	29,9%	33,2%	32,1%	32,7%
Nokkrum sinnum á ári – Nokkrum sinnum í mánuði	57,3%	62,1%	59,7%	57,7%	61,4%	59,6%	58,5%	61,6%	60,0%
1 sinni í viku eða oftar	11,0%	9,8%	10,5%	9,6%	11,3%	10,5%	8,3%	6,3%	7,3%

Tafla 52. Hlutfall stráka og stelpna í 9. og 10. bekk eftir því hversu oft þau fara í leiktækjasal.

	2000			2003		
	<u>Strákar</u>	<u>Stelpur</u>	<u>Allir</u>	<u>Strákar</u>	<u>Stelpur</u>	<u>Allir</u>
Nær aldrei	56,3%	72,4%	64,7%	63,4%	75,2%	69,2%
Nokkrum sinnum á ári – Nokkrum sinnum í mánuði	39,2%	24,7%	31,6%	33,8%	22,5%	28,3%
1 sinni í viku eða oftar	4,5%	3,0%	3,7%	2,8%	2,2%	2,5%

Tafla 53. Hlutfall stráka og stelpna í 9. og 10. bekk eftir því hversu oft fara á bókasafn.

	2000			2003		
	<u>Strákar</u>	<u>Stelpur</u>	<u>Allir</u>	<u>Strákar</u>	<u>Stelpur</u>	<u>Allir</u>
Nær aldrei	56,1%	38,6%	46,9%	43,8%	25,4%	34,8%
Nokkrum sinnum á ári – Nokkrum sinnum í mánuði	37,9%	53,6%	46,1%	49,8%	62,8%	56,1%
1 sinni í viku eða oftar	6,1%	7,8%	7,0%	6,5%	11,8%	9,1%

Tafla 54. Hlutfall stráka og stelpna í 9. og 10. bekk eftir því hversu oft þau fara í leikhús.

	1997			2000			2003		
	<u>Strákar</u>	<u>Stelpur</u>	<u>Allir</u>	<u>Strákar</u>	<u>Stelpur</u>	<u>Allir</u>	<u>Strákar</u>	<u>Stelpur</u>	<u>Allir</u>
Nær aldrei	72,6%	50,8%	62,0%	73,2%	56,0%	64,2%	62,6%	40,8%	51,9%
Nokkrum sinnum á ári – Nokkrum sinnum í mánuði	26,7%	49,0%	37,6%	25,8%	43,3%	34,9%	37,1%	58,8%	47,7%
1 sinni í viku eða oftar	0,7%	0,2%	0,4%	1,0%	0,7%	0,8%	0,3%	0,4%	0,4%

Tafla 55. Hlutfall stráka og stelpna í 9. og 10. bekk eftir því hversu oft þau fara á símfóniútónleika (klassíska tónleika).

	1997			2000			2003		
	<u>Strákar</u>	<u>Stelpur</u>	<u>Allir</u>	<u>Strákar</u>	<u>Stelpur</u>	<u>Allir</u>	<u>Strákar</u>	<u>Stelpur</u>	<u>Allir</u>
Nær aldrei	95,2%	93,8%	94,5%	89,9%	86,8%	88,3%	87,1%	83,5%	85,4%
Nokkrum sinnum á ári – Nokkrum sinnum í mánuði	4,4%	6,2%	5,2%	9,4%	12,9%	11,2%	12,4%	16,4%	14,3%
1 sinni í viku eða oftar	0,4%	0,1%	0,2%	0,7%	0,3%	0,5%	0,4%	0,1%	0,3%

Tafla 56. Hlutfall stráka og stelpna í 9. og 10. bekk eftir því hversu oft þau fara á tónleika (aðra en símfóniútónleika/klassíska tónleika).

	1997			2000			2003		
	<u>Strákar</u>	<u>Stelpur</u>	<u>Allir</u>	<u>Strákar</u>	<u>Stelpur</u>	<u>Allir</u>	<u>Strákar</u>	<u>Stelpur</u>	<u>Allir</u>
Nær aldrei	58,9%	46,5%	52,8%	68,7%	71,3%	70,0%	37,8%	39,7%	38,7%
Nokkrum sinnum á ári – Nokkrum sinnum í mánuði	40,1%	53,3%	46,5%	30,3%	28,4%	29,3%	60,3%	59,9%	60,1%
1 sinni í viku eða oftar	1,0%	0,3%	0,7%	1,0%	0,3%	0,7%	1,8%	0,5%	1,2%

Tafla 57. Hlutfall stráka og stelpna í 9. og 10. bekk eftir því hversu oft þau fara á myndlistasýningar.

	1997			2000			2003		
	<u>Strákar</u>	<u>Stelpur</u>	<u>Allir</u>	<u>Strákar</u>	<u>Stelpur</u>	<u>Allir</u>	<u>Strákar</u>	<u>Stelpur</u>	<u>Allir</u>
Nær aldrei	91,7%	84,1%	88,0%	88,9%	83,9%	86,3%	77,4%	69,4%	73,5%
Nokkrum sinnum á ári – Nokkrum sinnum í mánuði	7,7%	15,8%	11,6%	10,2%	15,9%	13,2%	22,3%	30,4%	26,3%
1 sinni í viku eða oftar	0,6%	0,2%	0,4%	0,9%	0,2%	0,5%	0,2%	0,2%	0,2%

Tómstundaiðkun

Töflur 58-71 sýna hlutfall stráka og stelpna í 9. og 10. bekk eftir því hversu oft þau taka þátt í tilteknu tómstundastarfi (skipulögðu og óskipulögðu).

Tafla 58. Hlutfall stráka og stelpna í 9. og 10. bekk eftir því hversu oft þau stunda félagsmiðstöð, að undanskildum böllum og diskóum (t.d. námskeið eða klúbbur).

	2000			2003		
	<u>Strákar</u>	<u>Stelpur</u>	<u>Allir</u>	<u>Strákar</u>	<u>Stelpur</u>	<u>Allir</u>
Nær aldrei	44,8%	45,1%	45,0%	45,4%	40,4%	42,9%
Nokkrum sinnum á ári – Nokkrum sinnum í mánuði	36,6%	37,6%	37,1%	37,9%	43,5%	40,6%
1 sinni í viku eða oftar	18,6%	17,3%	17,9%	16,7%	16,1%	16,4%

Tafla 59. Hlutfall stráka og stelpna í 9. og 10. bekk eftir því hversu oft þau stunda félagsstarf í skóla, að undanskildum böllum og diskóum (t.d. námskeið eða klúbbur).

	2000			2003		
	<u>Strákar</u>	<u>Stelpur</u>	<u>Allir</u>	<u>Strákar</u>	<u>Stelpur</u>	<u>Allir</u>
Nær aldrei	51,0%	48,2%	49,5%	54,1%	47,7%	51,0%
Nokkrum sinnum á ári – Nokkrum sinnum í mánuði	38,5%	42,4%	40,6%	38,5%	44,7%	41,5%
1 sinni í viku eða oftar	10,5%	9,4%	9,9%	7,4%	7,6%	7,5%

Tafla 60. Hlutfall stráka og stelpna í 9. og 10. bekk eftir því hversu oft þau stunda hljómsveit með nokkrum vinum sínum.

	2000			2003		
	<u>Strákar</u>	<u>Stelpur</u>	<u>Allir</u>	<u>Strákar</u>	<u>Stelpur</u>	<u>Allir</u>
Nær aldrei	79,3%	89,9%	84,8%	71,5%	85,6%	78,5%
Nokkrum sinnum á ári – Nokkrum sinnum í mánuði	13,1%	8,5%	10,7%	14,2%	9,6%	11,9%
1 sinni í viku eða oftar	7,6%	1,6%	4,4%	14,4%	4,8%	9,6%

Tafla 61. Hlutfall stráka og stelpna í 9. og 10. bekk eftir því hversu oft þau taka þátt í tónlistarnámi.

	1997			2000			2003		
	<u>Strákar</u>	<u>Stelpur</u>	<u>Allir</u>	<u>Strákar</u>	<u>Stelpur</u>	<u>Allir</u>	<u>Strákar</u>	<u>Stelpur</u>	<u>Allir</u>
Nær aldrei	87,8%	80,5%	84,2%	81,0%	74,9%	77,8%	73,5%	70,8%	72,2%
Nokkrum sinnum á ári – Nokkrum sinnum í mánuði	2,8%	2,7%	2,8%	6,3%	3,9%	5,0%	7,7%	7,1%	7,4%
1 sinni í viku eða oftar	9,4%	16,9%	13,0%	12,7%	21,2%	17,2%	18,8%	22,1%	20,4%

Tafla 62. Hlutfall stráka og stelpna í 9. og 10. bekk eftir því hversu oft þau taka þátt í skátastarfi.

	1997			2000			2003		
	<u>Strákar</u>	<u>Stelpur</u>	<u>Allir</u>	<u>Strákar</u>	<u>Stelpur</u>	<u>Allir</u>	<u>Strákar</u>	<u>Stelpur</u>	<u>Allir</u>
Nær aldrei	92,8%	94,7%	93,7%	92,3%	95,2%	93,8%	92,8%	93,3%	93,1%
Nokkrum sinnum á ári – Nokkrum sinnum í mánuði	3,9%	2,3%	3,1%	4,4%	1,9%	3,1%	3,7%	2,9%	3,3%
1 sinni í viku eða oftar	3,3%	3,0%	3,2%	3,4%	2,9%	3,1%	3,5%	3,8%	3,6%

Tafla 63. Hlutfall stráka og stelpna í 9. og 10. bekk eftir því hversu oft þau taka þátt í myndlistarnámi.

	1997			2000			2003		
	<u>Strákar</u>	<u>Stelpur</u>	<u>Allir</u>	<u>Strákar</u>	<u>Stelpur</u>	<u>Allir</u>	<u>Strákar</u>	<u>Stelpur</u>	<u>Allir</u>
Nær aldrei	85,0%	69,8%	77,6%	89,7%	83,3%	86,3%	89,7%	83,5%	86,6%
Nokkrum sinnum á ári – Nokkrum sinnum í mánuði	9,4%	17,4%	13,2%	6,8%	9,4%	8,2%	6,2%	9,3%	7,7%
1 sinni í viku eða oftar	5,7%	12,8%	9,2%	3,5%	7,3%	5,5%	4,1%	7,2%	5,6%

Tafla 64. Hlutfall stráka og stelpna í 9. og 10. bekk eftir því hversu oft þau taka þátt í ungliðastarfi björgunarsveita.

	1997			2000			2003		
	<u>Strákar</u>	<u>Stelpur</u>	<u>Allir</u>	<u>Strákar</u>	<u>Stelpur</u>	<u>Allir</u>	<u>Strákar</u>	<u>Stelpur</u>	<u>Allir</u>
Nær aldrei	86,7%	92,0%	89,3%	87,0%	94,3%	90,9%	87,8%	93,2%	90,5%
Nokkrum sinnum á ári – Nokkrum sinnum í mánuði	8,4%	5,1%	6,8%	7,5%	3,3%	5,3%	7,1%	3,7%	5,4%
1 sinni í viku eða oftar	4,8%	3,0%	3,9%	5,4%	2,4%	3,8%	5,1%	3,1%	4,1%

Tafla 65. Hlutfall stráka og stelpna í 9. og 10. bekk eftir því hversu oft þau stunda skák.

	2000			2003		
	<u>Strákar</u>	<u>Stelpur</u>	<u>Allir</u>	<u>Strákar</u>	<u>Stelpur</u>	<u>Allir</u>
Nær aldrei	76,5%	94,7%	86,0%	80,2%	93,9%	87,0%
Nokkrum sinnum á ári – Nokkrum sinnum í mánuði	18,2%	4,8%	11,2%	15,5%	5,5%	10,5%
1 sinni í viku eða oftar	5,3%	0,5%	2,8%	4,4%	0,6%	2,5%

Tafla 66. Hlutfall stráka og stelpna í 9. og 10. bekk eftir því hversu oft þau stunda ungmennastarf Rauða kross Íslands..

	2000			2003		
	<u>Strákar</u>	<u>Stelpur</u>	<u>Allir</u>	<u>Strákar</u>	<u>Stelpur</u>	<u>Allir</u>
Nær aldrei	94,6%	97,1%	95,9%	95,3%	96,8%	96,1%
Nokkrum sinnum á ári – Nokkrum sinnum í mánuði	4,1%	2,3%	3,1%	3,4%	2,7%	3,1%
1 sinni í viku eða oftar	1,4%	0,6%	1,0%	1,2%	0,5%	0,9%

Tafla 67. Hlutfall stráka og stelpna í 9. og 10. bekk eftir því hversu oft þau stunda hestamennsku.

	2000			2003		
	<u>Strákar</u>	<u>Stelpur</u>	<u>Allir</u>	<u>Strákar</u>	<u>Stelpur</u>	<u>Allir</u>
Nær aldrei	82,6%	70,3%	76,1%	84,3%	69,1%	76,8%
Nokkrum sinnum á ári – Nokkrum sinnum í mánuði	12,5%	21,6%	17,3%	11,4%	22,2%	16,7%
1 sinni í viku eða oftar	4,9%	8,1%	6,6%	4,3%	8,7%	6,5%

Tafla 68. Hlutfall stráka og stelpna í 9. og 10. bekk eftir því hversu oft þau stunda K.F.U.M. eða K.F.U.K..

	2000			2003		
	<u>Strákar</u>	<u>Stelpur</u>	<u>Allir</u>	<u>Strákar</u>	<u>Stelpur</u>	<u>Allir</u>
Nær aldrei	90,6%	94,3%	92,5%	90,7%	92,1%	91,4%
Nokkrum sinnum á ári – Nokkrum sinnum í mánuði	6,9%	4,1%	5,4%	7,8%	5,8%	6,8%
1 sinni í viku eða oftar	2,5%	1,6%	2,0%	1,5%	2,1%	1,8%

Tafla 69. Hlutfall stráka og stelpna í 9. og 10. bekk eftir því hversu oft þau stunda æskulýðsstarf þjóðkirkjunnar.

	2000			2003		
	<u>Strákar</u>	<u>Stelpur</u>	<u>Allir</u>	<u>Strákar</u>	<u>Stelpur</u>	<u>Allir</u>
Nær aldrei	93,4%	93,2%	93,3%	93,0%	89,6%	91,3%
Nokkrum sinnum á ári – Nokkrum sinnum í mánuði	5,0%	5,0%	5,0%	5,1%	7,4%	6,2%
1 sinni í viku eða oftar	1,6%	1,9%	1,8%	2,0%	3,0%	2,5%

Tafla 70. Hlutfall stráka og stelpna í 9. og 10. bekk eftir því hversu oft þau stunda æskulýðsstarf annarra trúfélaga.

	2000			2003		
	<u>Strákar</u>	<u>Stelpur</u>	<u>Allir</u>	<u>Strákar</u>	<u>Stelpur</u>	<u>Allir</u>
Nær aldrei	94,7%	96,6%	95,7%	94,9%	96,3%	95,6%
Nokkrum sinnum á ári – Nokkrum sinnum í mánuði	3,5%	2,0%	2,7%	3,4%	2,3%	2,9%
1 sinni í viku eða oftar	1,9%	1,4%	1,6%	1,7%	1,4%	1,6%

Tafla 71. Hlutfall stráka og stelpna í 9. og 10. bekk eftir því hversu oft þau stunda útivist (fjallgöngur eða útilegur).

	2000			2003		
	<u>Strákar</u>	<u>Stelpur</u>	<u>Allir</u>	<u>Strákar</u>	<u>Stelpur</u>	<u>Allir</u>
Nær aldrei	60,3%	51,2%	55,5%	53,9%	39,8%	46,9%
Nokkrum sinnum á ári – Nokkrum sinnum í mánuði	34,7%	44,8%	40,0%	41,8%	56,9%	49,3%
1 sinni í viku eða oftar	5,0%	4,0%	4,5%	4,3%	3,2%	3,8%

Trú og trúariðkun

Töflur 72-84 sýna hlutfall stráka og stelpna í 9. og 10. bekk eftir því hvaða trúfélagi þau tilheyra, hversu trúuð þau eru, hversu oft þau taka þátt í trúarstarfi og hvort vinir þeirra, kunningjar og foreldrar séu trúaðir.

Tafla 72. Hlutfall stráka og stelpna í 9. og 10. bekk vorið 2003 eftir því hvaða trúfélagi þau tilheyra.

	Strákar	Stelpur	Allir
Þjóðkirkjunni	78,2%	81,9%	80,0%
Frikirkjunni eða Óháða söfnuðinum	3,9%	4,9%	4,4%
Kapólska söfnuðinum	2,3%	2,0%	2,1%
Öðrum kristnum söfnuði (t.d. Aðventistum, Hvítasunnusöfnuðinum, Vottum Jehóva, Krossinum, Veginum)	2,8%	3,0%	2,9%
Trúfélagi sem ekki er kristinn söfnuður	1,3%	0,9%	1,1%
Utan trúfélaga	11,4%	7,4%	9,5%

Tafla 73. Hlutfall stráka og stelpna í 9. og 10. bekk eftir því hversu vel á við um þau að trúin skipti þau miklu máli.

	Strákar	Stelpur	Allir
Á mjög illa við mig	20,9%	16,4%	18,8%
Á frekar illa við mig	32,1%	29,8%	31,0%
Á frekar vel við mig	30,8%	37,7%	34,1%
Á mjög vel við mig	16,3%	16,0%	16,1%

Tafla 74. Hlutfall stráka og stelpna í 9. og 10. bekk vorið 2003 eftir því hversu vel á við um þau að trúa á Guð.

	Strákar	Stelpur	Allir
Á mjög illa við mig	13,3%	9,7%	11,5%
Á frekar illa við mig	14,8%	12,5%	13,7%
Á frekar vel við mig	36,5%	37,4%	36,9%
Á mjög vel við mig	35,5%	40,4%	37,9%

Tafla 75. Hlutfall stráka og stelpna í 9. og 10. bekk vorið 2003 eftir því hversu vel á við um þau að biðja reglulega til Guðs.

	Strákar	Stelpur	Allir
Á mjög illa við mig	40,7%	30,3%	35,7%
Á frekar illa við mig	33,1%	32,5%	32,8%
Á frekar vel við mig	15,1%	21,6%	18,2%
Á mjög vel við mig	11,2%	15,6%	13,3%

Tafla 76. Hlutfall stráka og stelpna í 9. og 10. bekk vorið 2003 eftir því hversu vel á við um þau að lesa reglulega í ritningu trúar þeirra (t.d. Biblíunni).

	Strákar	Stelpur	Allir
Á mjög illa við mig	65,9%	66,9%	66,4%
Á frekar illa við mig	26,9%	27,7%	27,3%
Á frekar vel við mig	4,2%	3,4%	3,8%
Á mjög vel við mig	3,0%	2,0%	2,5%

Tafla 77. Hlutfall stráka og stelpna í 9. og 10. bekk vorið 2003 eftir því hversu vel á við um þau að sækja guðsþjónustur reglulega.

	Strákar	Stelpur	Allir
Á mjög illa við mig	61,9%	55,8%	59,0%
Á frekar illa við mig	29,5%	33,6%	31,5%
Á frekar vel við mig	5,4%	6,5%	5,9%
Á mjög vel við mig	3,2%	4,2%	3,7%

Tafla 78. Hlutfall stráka og stelpna í 9. og 10. bekk vorið 2003 eftir því hversu vel á við um þau að taka reglulega þátt í trúarlegu starfi öðru en guðsþjónustu.

	Strákar	Stelpur	Allir
Á mjög illa við mig	66,4%	62,4%	64,5%
Á frekar illa við mig	25,6%	27,2%	26,3%
Á frekar vel við mig	4,9%	5,7%	5,3%
Á mjög vel við mig	3,1%	4,7%	3,9%

Tafla 79. Hlutfall stráka og stelpna í 9. og 10. bekk vorið 2003 eftir því hversu vel á við um þau að geta sótt styrk til Guðs ef á þyrfti að halda.

	Strákar	Stelpur	Allir
Á mjög illa við mig	39,9%	30,1%	35,2%
Á frekar illa við mig	24,5%	24,0%	24,3%
Á frekar vel við mig	22,9%	30,5%	26,5%
Á mjög vel við mig	12,7%	15,4%	14,0%

Tafla 80. Hlutfall stráka og stelpna í 9. og 10. bekk vorið 2003 eftir því hversu vel á við um þau að hafa sótt styrk til Guðs þegar á þurfti að halda.

	Strákar	Stelpur	Allir
Á mjög illa við mig	44,0%	32,1%	38,3%
Á frekar illa við mig	21,3%	20,6%	20,9%
Á frekar vel við mig	20,6%	29,1%	24,7%
Á mjög vel við mig	14,0%	18,3%	16,1%

Tafla 81. Hlutfall stráka og stelpna í 9. og 10. bekk vorið 2003 eftir því hversu vel á við um þau að bestu vinir þeirra eru trúaðir.

	Strákar	Stelpur	Allir
Á mjög illa við mig	23,6%	14,6%	19,2%
Á frekar illa við mig	25,8%	23,4%	24,7%
Á frekar vel við mig	34,8%	39,8%	37,2%
Á mjög vel við mig	15,9%	22,2%	18,9%

Tafla 82. Hlutfall stráka og stelpna í 9. og 10. bekk vorið 2003 eftir því hversu vel á við um þau að flestir kunningja þeirra eru trúaðir.

	Strákar	Stelpur	Allir
Á mjög illa við mig	20,0%	12,8%	16,5%
Á frekar illa við mig	22,2%	19,8%	21,1%
Á frekar vel við mig	38,9%	43,8%	41,3%
Á mjög vel við mig	18,9%	23,6%	21,1%

Tafla 83. Hlutfall stráka og stelpna í 9. og 10. bekk vorið 2003 eftir því hversu vel á við um þau að móðir (fósturmóðir) þeirra er trúuð.

	Strákar	Stelpur	Allir
Á mjög illa við mig	15,5%	11,9%	13,8%
Á frekar illa við mig	14,1%	13,1%	13,6%
Á frekar vel við mig	36,0%	37,3%	36,6%
Á mjög vel við mig	34,4%	37,7%	36,0%

Tafla 84. Hlutfall stráka og stelpna í 9. og 10. bekk vorið 2003 eftir því hversu vel á við um þau að faðir (fósturfaðir) þeirra er trúaður.

	Strákar	Stelpur	Allir
Á mjög illa við mig	17,8%	13,7%	15,8%
Á frekar illa við mig	17,7%	17,7%	17,7%
Á frekar vel við mig	34,6%	35,7%	35,1%
Á mjög vel við mig	30,0%	32,9%	31,4%