

Ytra mat grunnskóla Grunnskóli Grundarfjarðar

Ytra mat þetta er unnin á vegum Námsmatsstofnunar fyrir mennta- og menningamálaráðuneytið og Grundarfjarðarbæ.

Höfundar: Hanna Hjartardóttir og Birna Sigurjónsdóttir
© Námsmatsstofnun, 2015.

ISBN 978-9935-433-61-9

Efnisyfirlit

Samantekt niðurstaðna	5
Inngangur	7
Aðferðir og framkvæmd	7
Grunnskóli Grundarfjarðar	8
Bakgrunnur og samfélagslegt umhverfi	8
Stefna skólans	8
Starfsmenn	9
Nemendur	9
Árangur náms	9
Samræmd könnunarpróf	9
Starfstími	10
Sérfræðipjónusta	11
Niðurstöður	11
Svið I - Stjórnun	11
Fagleg forysta	11
Stefnumótun og skipulag	13
Samskipti heimila og skóla	15
Svið II - Nám og kennsla	17
Nám og námsaðstæður	17
Þátttaka og ábyrgð nemenda	19
Námsaðlögun	21
Svið III – Innra mat	23
Framkvæmd innra mats	23
Innra mat er samstarfsmiðað og byggir á lýðræðislegum vinnubrögðum	23
Umbótastarf í kjölfar innra mats	24
Svið IV – Skólabragur	26
Stefna og viðhorf	26
Líðan nemenda	26
Nemendalýðræði	27
Verklagsreglur og áætlanir	27
Styrkleikar og tækifæri til umbóta	28
Heimildir	38

Samantekt niðurstaðna

Í þessari skýrslu er gerð grein fyrir ytra mati á Grunnskóla Grundarfjarðar sem fór fram á vorönn 2015. Teknir voru fyrir fjórir matsþættir, þar af voru þrír fyrirfram ákveðnir en fjórði matsþátturinn var ákveðinn af sveitarfélagi og skóla. Þættirnir sem lagt var mat á voru *stjórnun*, *nám og kennsla*, *innra mat* og að ósk skóla og sveitarfélags var fjórði þáttur *skólabragur*.

Stjórnun

Starfsáætlun skólans liggur fyrir og uppfyllir nánast öll viðmið aðalnámskrá. Stjórnendur hvetja kennara til að leita fjölbreyttra leiða í sí- og endurmenntun. Það er m.a. gert með reglulegum leshringjum um faglegt efni, námskeiðum og fræðslu í samvinnu við aðra grunnskóla í grenndinni. Starfslýsingar allra starfsmanna liggja fyrir og verklagsreglur um einelti og viðbrögð við þeim. Miðað við fjölda nemenda eiga nemendur í 7.-10. bekk kost á fjölbreyttum valgreinum til að dýpka áhugasvið sín.

Ýmsar áætlanir liggja fyrir og unnið er eftir þeim, svo sem áætlun um kannanir og skimanir sem lagðar eru fyrir nemendur til að finna þá sem þurfa sértæka námsaðstoð, móttökuáætlun fyrir nýja nemendur, áfallaáætlun og jafnréttisáætlun. Samstarf við leik- og framhaldsskóla er virkt og skráð.

Vinna þarf heildstæða skólanámskrá sem uppfyllir viðmið aðalnámskrár. Þar þarf m.a. að vinna að framtíðarsýn skólans með öllum hagsmunaaðilum. Gera þarf símenntunaráætlun fyrir alla starfsmenn þar sem koma fram áherslur skólans og hvernig einstaklingar sækja símenntun. Vinna þarf heildstæða forvarnaráætlun og endurskoða skólareglur í samvinnu við nemendur og foreldra. Móta þarf leiðir til að viðhalda og efla góðan skólabrag og starfsanda þar sem byggt er á gagnkvæmri virðingu og trausti allra í skólasamfélaginu.

Nám og kennsla

Skólinn er án aðgreiningar og nemendur fá nám og kennslu samkvæmt aðalnámskrá. Heildstæð skólanámskrá liggur ekki fyrir við matið en námsvísar eða námskrár árganga og námsgreina eru til staðar fyrir þrjá árganga og eru þeir birtir á heimasíðu. Þeir eru greinargóðir og sýna að byrjað er að huga að aðlögun að nýrri aðalnámskrá.

Kennarar sýndu góða fagþekkingu í vettvangsathugunum og voru tæplega 70% stunda metnar góðar eða frábærar. Stundirnar voru vel undirbúnar og vel skipulagðar en tími ekki alltaf vel nýttur. Fjölbreytni einkennir kennsluhætti að mati kennara í rýnihópi. Þá nýta nemendur sér upplýsinga- og samskiptatækni með spjaldtölvum til að afla sér þekkingar, vinna að verkefnum og skila á fjölbreyttan hátt.

Ánægja af lestri er töluvert undir meðaltali sambærilegra skóla í mælingu Skólapúlsins sl. haust og áhugi á stærðfræði aðeins undir. Trú á eigin vinnubrögð í námi og eigin námsgetu mælast einnig töluvert undir meðaltali.

Lög nemendafélagsins eru birt í starfsáætlun skólans, þar kemur m.a. fram að nemendaráð skuli vera rödd nemenda í málum tengdum hagsmunum þeirra. Í rýnihópi nemenda kom fram að þeir telja að lýðræði ríki í skólanum, þeir kjósa sína fulltrúa í stjórn nemendafélags og í skólaráðið og geta komið sínum skoðunum á framfæri. Nemendur koma almennt vel fram og taka tillit til annarra. Þeir telja að flestum líði vel í skólanum. Í könnun Skólapúlsins mælist einelti þó töluvert hærra en í sambærilegum skólum.

Á þessu skólaári eru ekki skipulögð foreldraviðtöl eða foreldradagar heldur geta foreldrar óskað eftir viðtali við kennara. Ábyrgð á að fylgjast með námsframvindu barnanna er með þessu færð í of miklum mæli frá skóla til foreldra.

Aðstoðarskólalastjóri skipuleggur sérkennslu og stuðning og er tengiliður við stoðþjónustu. Gerð er einstaklingsnámskrá fyrir nemendur sem hafa sérstakar þarfir. Námskráin er borin undir foreldra til undirritunar en nemendur virðast ekki koma að markmiðssetningu.

Innra mat

Upplýsingar um innra mat skólans er ekki að finna í starfsáætlun fyrir yfirstandandi skólaár. Ekki liggja fyrir áætlanir um innra mat, hvorki til lengri né skemmri tíma. Á síðasta skólaári setti starfsfólk fram óskir sínar og hugsjónir um skólastarfið í verkefninu *Draumaskólinn*. Að sögn skólastjóra er enn verið að vinna með óskir og ábendingar sem þar komu fram.

Kannanir um líðan og samskipti eru reglulega lagðar fyrir foreldra, nemendur og starfsmenn. Nú í ár er Skólapúlsinn notaður og var könnun lögð fyrir nemendur í október. Þær niðurstöður liggja fyrir við matið en ekki eru upplýsingar um hvort eða hvernig brugðist hefur verið við þeim. Skólaráð fær kynningu á niðurstöðum kannana sem lagðar eru fyrir og þær eru kynntar á starfsmannafundum, en ákvarðanir um áherslur og forgangsröðun eru fyrst og fremst á hendi skólastjórnenda.

Matsteymi er ekki starfandi við skólann en þess er getið í matsskýrslu fyrra skólaárs.

Matsskýrsla fyrir skólaárið 2013-2014 liggur fyrir við matið en hana er ekki að finna á heimasíðu skólans. Þar kemur m.a. fram að á því skólaári hafi lítið verið unnið að innra mati en lögð áhersla á að útfæra nýja skólanámskrá og endurskoða þá sem fyrir var. Í skýrslunni eru tilgreindar aðgerðir sem þarf að fara í út frá mati tveggja undanfarinna skólaára. Ekki liggur fyrir hvort farið hefur verið í þessar aðgerðir eða hver árangur af þeim varð.

Engin áætlun um umbætur á þessu skólaári liggur fyrir við matið en fulltrúar í rýnihópum starfsmanna og foreldra gátu nefnt dæmi um umbætur sem gerðar hafa verið, ýmist á grundvelli mats eða ábendinga frá nemendum og foreldrum.

Skólabragur

Almennt er notalegur andi í skólanum þar sem væntingar til nemenda eru jákvæðar, bæði hvað varðar hegðun og árangur í námi. Skólinn er án aðgreiningar, þ.e. áhersla er á jafnan rétt allra nemenda. Í gegnum verkefnið ART eru nemendur m.a. þjálfaðir í samvinnu og jákvæðum samskiptum. Nemendur geta komið sínum hugmyndum á framfæri með ýmsu móti. Má þar nefna bekkjarfundi, fundi í nemendafélagi, í reglulegum nemendasamtölum við umsjónarkennara og með beinum daglegum tengslum við allt starfsfólk skólans.

Skilgreina þarf og móta heildstæða stefnu um jákvæðan skólabrag við endurskoðun skólanámskrár og leggja línur um það hvernig skólinn hyggst efla samkennd, félagsfæri og jákvæða sjálfsmynd. Leita þarf leiða til að efla gagnkvæmt traust og virðingu allra í skólasamfélaginu.

Inngangur

Í þessari matskýrslu er fjallað um ytra mat á Grunnskóla Grundarfjarðar. Matið var framkvæmt af Birnu Sigurjónsdóttur og Hönnu Hjartardóttur og fór fram á vettvangi á tímabilinu 23.-26. febrúar 2015. Áður hafði farið fram gagnaöflun og undirbúningur. Matið er hluti af samstarfsverkefni Sambands íslenskra sveitarfélaga og mennta- og menningarmálaráðuneytis en framkvæmdin er á vegum Námsmatsstofnunar. Matið er byggt á þeim skyldum ríkis og sveitarfélaga sem koma fram í 37. og 38. grein laga um grunnskóla frá 2008.

Í Grunnskóla Grundarfjarðar voru fjórir þættir metnir; stjórnun, nám og kennsla, innra mat og skólabragur. Síðast taldi matsþátturinn var ákveðinn af sveitarfélagi og skóla.

Markmið og tilgangur

Markmið mats og eftirlits með gæðum starfs í grunnskólum er samkvæmt 35. grein laga um grunnskóla nr. 91/2008 að:

1. Veita upplýsingar um skólastarf, árangur þess og þróun til fræðsluyfirvalda, starfsfólks skóla, viðtökuskóla, foreldra og nemenda.
2. Tryggja að starfsemi skóla sé í samræmi við ákvæði laga, reglugerða og aðalnámskrár grunnskóla.
3. Auka gæði náms og skólastarfs og stuðla að umbótum.
4. Tryggja að réttindi nemenda séu virt og að þeir fái þá þjónustu sem þeir eiga rétt á samkvæmt lögum.

Með ytra mati er unnið að öllum þessum markmiðum og lögð sérstök áhersla á að efla og styðja innra mat og gæðastjórnun skóla, styðja skóla, stjórnendur og kennara í umbótum á eigin starfi, hvetja kennara til að vinna saman að því að bæta eigin starfshætti og vera skólum hvati til frekari skólaþróunar.

Grundvöllur ytra mats eru viðmið um gæði stjórnunar, náms og kennslu og innra mats. Auk þess geta sveitarstjórnir/skólar óskað eftir mati á fjórða þætti sem í þessu tilfelli var *skólabragur*. Viðmiðin eru byggð á lögum og reglugerðum um skólastarf og aðalnámskrá grunnskóla. Áherslur og straumar í skólastefnum sveitarfélaga og Kennarasambands Íslands voru einnig höfð til hliðsjónar auk *Sameiginlegrar framtíðarsýnar fyrir grunnskólastarfið 2007-2020* (Hrönn Pétursdóttir, 2007). Litið var til viðmiða í ytra mati víða erlendis, svo sem frá Englandi, Skotlandi, Noregi, Svíþjóð, Þýskalandi og Kanada. Einnig var horft til viðmiða Reykjavíkurborgar í heildarmati á grunnskólum.

Við matið er gengið út frá almennum hluta aðalnámskrár grunnskóla frá 2011 og greinasviðum frá 2013. Skólar hafa svigrúm til að laga skólastarf sitt að aðalnámskrá til 2015 og einn kaflahluta til 2016, það er kafla 9.4. þar sem fjallað er um einkunnagjöf með hæfnikvarða sem skilgreindur er með bókstöfum. Matið er því leiðbeinandi og birtist í tillögum til úrbóta sem skólar geta stuðst við í innleiðingu sinni.

Aðferðir og framkvæmd

Matsaðilar byrjuðu á að afla sér upplýsinga um skólann áður en farið var í vettvangsathuganir og rýni-viðtöl. Kallað var eftir ýmsum gögnum sem varpað gátu ljósi á skólastarfið, ýmist á prenti eða á rafrænu formi.¹ Þá voru skoðaðar niðurstöður samræmdra prófa og framfarastuðull frá Námsmatsstofnun undanfarin fimm ár. Skoðaðar voru úttektir á sjálfsmati skólans sem ráðuneytið lét fara fram árin 2003 og 2008 en engar heildar úttektir hafa verið gerðar af hálfu mennta- og menningarmálaráðuneytis undanfarin sjö ár. Kynningarfundur var haldinn 23. febrúar 2015 fyrir allt starfsfólk skólans. Þar voru forsendur matsins kynntar, sem og framkvæmdin, og farið var með skólastjóra í skoðunarferð um skólann. Daginn eftir tóku við vettvangsathuganir hjá u.þ.b. 70% kennara og þá gafst einnig tækifæri til að spjalla við nemendur. Haldnir voru rýnifundir með kennurum, öðrum starfsmönnum skólans,

¹ Skólanámskrá og starfsáætlun, sýnishorn af kennsluáætlunum og námsáætlunum, greinargerðir um innra mat, umbótaáætlun og matsáætlun, stundatöflur nemenda, símenntunaráætlun, yfirlit yfir valgreinar, niður stöður ytra mats sveitarfélaga og/eða mennta- og menningarmálaráðuneytis. Önnur gögn sem skólinn lagði fram.

nemendum í 2.-10. bekk, foreldrum og fulltrúum í skólaráði. Þátttakendur í rýnihópum voru allir valdir með slembiúrtaki. Þá var tekið einstaklingsviðtal við skólastjóra og aðstoðarskólastjóra. Vegna fjórða matsþáttarins, skólabrags, var sérstökum spurningum vegna hans einnig beint til allra rýnihópanna.

Vettvangsathugunin stóð yfir í 3 daga með kynningarfundum og skoðun, 23.-25. febrúar 2015. Farið var í 16 kennslustundir hjá jafn mörgum kennurum og í fjölbreyttum námsgreinum, s.s. stærðfræði, íslensku, myndmennt, samfélagsfræði, náttúrufræði, íþróttum og upplýsingatækni auk sérkennslu. Kennarar vissu hvaða daga matsmaður var væntanlegur í vettvangsheimsókn en ekki í hvaða tíma. Var það gert til að undirstrika að matið eigi að vera á hefðbundnum kennslustundum, ekki sérstaklega undirbúnum vegna matsins. Matsmenn fylltu út gátlista fyrir hverja kennslustund. Skólastjóri fékk í hendur samfellda lýsingu á hverri kennslustund þar sem einnig voru sérstaklega dregnir fram tveir þættir sem voru til fyrirmyndar og einn sem hugsanlega mætti bæta. Kennurum var boðið að hitta matsmenn í lok hvers dag og fá endurgjöf og nýttu allir kennarar sér það.

Matsmenn fóru einstaklingslega yfir þau gögn sem aflað var fyrirfram og að lokinni skólaheimsókn unnu þeir saman að úrvinnslu gagna og komust að sameiginlegum niðurstöðum varðandi þá þætti sem metnir voru. Það ber að hafa í huga að þær gagnaöflunarleiðir sem stuðst er við, það er viðtöl og vettvangsathuganir, eru þess eðlis að niðurstöðurnar hafa takmarkað alhæfingargildi en gefa fjölbreyttar vísbendingar um það starf sem fram fer í skólanum.

Grunnskóli Grundarfjarðar

Bakgrunnur og samfélagslegt umhverfi

Byrjað var að kenna í Samkomuhúsinu í Grundarfirði haustið 1944. Fimmtán árum síðar, eða haustið 1959, var síðan hafin smíði nýs barnaskóla þar sem honum hafði verið valinn staður á holtinu efst við Borgarbraut, ofan við Sjónarhól, og var skólinn vígður árið 1962. Tveimur árum seinna var farið að kenna á unglingastigi við Barnaskólann. Með árunum var byggt frekar við skólann til að þjóna stækkandi nemendahópi og fjölbreyttari kennsluháttum og skólinn nefndur Barna- og Miðskóli Grundarfjarðar. Sundlaug var byggð 1976 og 1989 var nýtt íþróttahús vígt en áður hafði verið íþróttakennsla í Samkomuhúsinu.

Enn var skólinn stækkaður þegar einsetning skólans varð 1994 og lauk þeim áfanga haustið 1999.

Við skólann er starfræktur heilsdagsskóli eða lengd viðvera fyrir nemendur í fyrstu þremur árgöngunum. Félagsmiðstöðin Eden er starfrækt á vegum Grundarfjarðarbæjar og hefur tengingu inn í skólann þar sem starfsmaður hennar er einnig starfsmaður skólans og vinnur með stjórn nemendafélagsins.

Töluverð tengsl eru við Fjölbrautaskóla Snæfellinga enda er hann einnig staðsettur í Grundarfirði. Auk fræðslu fyrir elstu nemendur, sem er í höndum náms- og starfsráðgjafa fjölbrautaskólans, fer öll stærðfræðikennsla í 10. bekk fram í skólanum. Einnig eru tengsl við Tónlistarskóla Grundarfjarðar, m.a. á þann hátt að nemendur geta farið á skólatíma í einkatíma í tónlistarskólanum.

Ýmis önnur tengsl eru við nærsamfélagið, bæði stofnanir og fyrirtæki, m.a. með vettvangsheimsóknunum nemenda og einnig hafa fyrirtæki stutt myndarlega við skólann með gjöfum.

Grundarfjarðarbær er með vinabæjartengsl við bæinn Paimpol í Frakklandi sem hefur lengi verið kallaður Íslendingabærinn eða la Cité des Islandais. Ástæðan er sú að Paimpol var einn helsti útgerðarstaður Frakka þegar Íslandsveiðar þeirra stóðu sem hæst. Nemendur grunnskólans hafa unnið nokkuð með þessi tengsl, meðal annars á þemadögum veturinn 2014-2015.

Stefna skólans

Einkunnarorð Grunnskóla Grundarfjarðar eru *metnaður, ánægja, samvinna og ábyrgð* og eru þau skilgreind nánar í skólanámskrá skólans í kaflanum Skólastefna Grunnskóla Grundarfjarðar. Þó ber þess að geta að sú skólanámskrá er raunar ekki í gildi í dag en verið er að endurskoða hana.

Skólinn er þátttakandi í verkefninu *Skólar á grænni grein* og hefur fengið Grænfánann afhentan til marks um að hafa náð markmiði sínu í umhverfismálum.

Tvö leiðarljós eða einkunnarorð í skólastefnu Grundarfjarðarbæjar eru þau sömu og skólans, þ.e. *samvinna* og *ánægja*. Því má segja að stefnur skólans og sveitarfélagsins séu samhljóma. Auk þess leggur sveitarfélagið áherslu á náttúru og nærsamfélag sem samrýmist t.d. því að skólinn er einn af Skólum á grænni grein.

Starfsmenn

Starfsmenn grunnskólans eru samtals 20, þar af eru tveir stjórnendur (150% stöðugildi). Við skólann starfa 12 kennarar í 10 stöðugildum, þar af sinnir aðstoðarskólástjóri ½ stöðugildi. Sjö aðrir starfsmenn starfa við skólann. Einn leiðbeinandi kennir 3 kennslustundir í félagsmálafræðivali. Einn kennari með diplómu í sérkennslufræðum sinnir að hluta til sérkennslu en aðrir sérkennslutímar eru á vegum annarra kennara. Aðrir sérfræðingar eru námsráðgjafi í 15% stöðugildi, hjúkrunarfræðingur í u.þ.b. 15% stöðugildi, félagsfræðingur kemur aðra til þriðja hverju viku í 4-6 tíma, sálfræðingur kemur aðra hverja viku í 6 tíma og talmeinafræðingur u.þ.b. sjöttu hverju viku í 6 tíma.

Kynjaskipting er þannig að einn karlmaður starfar við skólann sem er 5% af starfsmönnum skólans. Að öllu jöfnu er mikill stöðugleiki í starfsmannahópnum en þetta ár komu báðir stjórnendur nýir til starfa auk kennara og stuðningsfulltrúa.

Reynt er eftir fremsta megni að koma til móts við kennara þannig að þeir kenni sitt kjörsvið svo sérhæfing þeirra nýtist sem best.

Forfallastundir á haustönn 2014 voru samtals 120 tímar, þar af voru 106 mannaðar kennurum en 14 mannaðar af leiðbeinendum/öðru starfsfólki.

Nemendur

Í Grunnskólanum Grundarfirði eru 93 nemendur á vorönn 2015. Meðalstærð bekkja er 11,6 (frá 8-15). Fjöldi nemenda eftir bekkjardeildum:

Bekkur	1.	2.	3.	4.	5.	6.	7.	8.	9.	10.
Fjöldi nemenda	8	8	9	10	9	10	9	5	15	10
Bekkardeildir	1	1	1	1	1	1	1	1	1	1

2. og 3. bekkur er í samkennslu, 5.-6. í samkennslu og 7.-8. bekkur.

Fjöldi nemenda sem fær skilgreinda sérkennslu, það er nemendur sem eru með einstaklingsnámskrá vegna sérþarfa, er 8. Fjöldi nemenda með annað móðurmál en íslensku eru 10. Nemendur sem stunda nám á öðru skólastigi eru 10.

Árangur náms

Samræmd könnunarpróf

Einn einkunnakvarðinn sem notaður er við úrvinnslu samræmdra könnunarprófa í grunnskólum landsins byggir á aðlögun stigadreifingar að normaldreifingu. Þessi einkunnakvarði hefur alltaf sama meðaltal og staðalfrávik frá ári til árs og því er hægt að bera saman frammistöðu milli ára og jafnvel námsgreina. Kvarðinn nær frá 0 upp í 60 þar sem meðaltalið er 30 og staðalfrávikíð tíu.

Samantekt á niðurstöðum 2010-2014

4. bekkur

Frammistaða nemenda í fjórða bekk hefur verið talsvert sveiflukennd síðustu fimm árin. Stærðfræði var töluvert fyrir ofan meðaltal í byrjun tímabils og árið 2013 en síðasta ár rétt undir meðaltali. Íslenskan er einnig sveiflukennd, allt frá því að vera töluvert undir meðaltali árið 2010 en síðan nokkuð fyrir ofan meðaltal s.l. haust.

Árið 2010 voru 20 nemendur í 4. bekk en síðan fór þeim fækkandi og hafa verið um tugur síðan. Yfirleitt hefur þátttaka í prófinu verið mjög góð, oftast nánast 100% en árið 2014 tóku 70% nemenda prófið. Hafa ber í huga að þarna er um mjög fáa nemendur að ræða og því vart marktæk frávik.

7. bekkur

Frammistaða nemenda í sjöunda bekk síðustu fimm árin hefur sveiflast talsvert milli ára, allt frá því að vera töluvert undir landsmeðaltali í báðum fögum árið 2012, svo í kringum meðaltal og s.l. ár marktækt fyrir ofan meðaltal í íslensku en undir landsmeðaltali í stærðfræði.

Fjöldi í árgöngum hefur oftast verið rétt undir tíu, fór hæst í 14 nemendur árið 2012.

Þátttaka í prófunum er yfirleitt þannig að 100% nemenda taka prófin.

Framfarir nemenda milli 4. og 7. bekkjar

Niðurstöður samræmdra könnunarprófa gefa möguleika á að skoða framfarir nemenda milli próftöku í 4. og 7. bekk. Framfarir nemenda skólans sem hafa tekið 4. og 7. bekkjar prófin árið 2014 eru hér settar fram og metnar eftir því hvort þær eru minni, svipaðar eða meiri en almennt gerist meðal jafnaldrar á landsvísu.

Framfarir nemenda 7. bekkjar skólans bæði í íslensku og stærðfræði eru töluvert meiri en almennt gerist. Þannig sýna 11% nemenda *meiri framfarir* þegar landsmeðaltalið er 7% og í íslensku er enginn nemandi sem sýnir *minni framfari* en jafnaldrar á landsvísu þegar landsmeðaltalið er 2v3%.

10. bekkur

Frammistaða nemenda í tíunda bekk síðustu fimm árin er nokkuð sveiflukennd í öllum þremur greinum. Það er aðeins árið 2011 sem tvær greinar eru yfir landsmeðaltali, þ.e. enska og íslenska en hin árin eru greinarnar undir meðaltali og þá einkum árin 2010 og 2014.

Árið 2010 voru 20 nemendur í 10. bekk, síðan fækkaði töluvert og voru aðeins tíu nemendur árið 2014.

Yfirleitt er mikil þátttaka í samræmdum könnunarprófum í öllum greinum, allt frá því að vera 100% og niður í 90% í einni grein árið 2010.

Framfarir nemenda milli 7. og 10. bekkjar

Niðurstöður samræmdra könnunarprófa gefa möguleika á að skoða framfarir nemenda milli prófa í 7. og 10. bekk. Framfarir nemenda skólans sem hafa tekið 7. og 10. bekkjar prófin árið 2014 eru hér settar fram og metnar eftir því hvort þær eru minni, svipaðar eða meiri en almennt gerist meðal jafnaldrar á landsvísu.

Framfarir nemenda 10. bekkjar skólans milli prófa bæði í íslensku og stærðfræði sýna *meiri framfarir* en gerist á landsvísu. Í íslensku eru það 13% sem sýna *meiri framfarir* þegar meðaltalið er 8% og í stærðfræði eru það 22% sem sýna *meiri framfarir* þegar landsmeðaltalið er 8%. Athygli vekur þó að nærri helmingur nemenda í 10. bekk í stærðfræði sýnir *minni framfarir* en jafnaldrar á landsvísu.

Starfstími

Samkvæmt skóladagatali 2014-2015 er árlegur skólatími 180 dagar. Á skóladagatali sjást þó aðeins 176 dagar. Skýring er gefin á tveimur dögum til viðbótar sem eru svokallaðir „tvöfaldir dagar“ sem þýðir að þá daga er skólatími nemenda tvöfaldur, annars vegar hefðbundinn kennsludagur og hins vegar viðburður; jólaskeggtun og skólaslit sem nemendur mæta á seinni hluta dags eða að kvöldi. Engar skýringar eru á þeim tveimur dögum sem upp á vantar en þess ber að geta að skólanefnd fékk skóladagatalið til kynningar 23. apríl 2014 og samþykkti það á fundi sínum 26. maí 2014.

Þessa tilhögun, að gera ráð fyrir færri en 180 skóladögum, hefur skólasamfélagið samþykkt, þ.e. skólaráð og skólanefnd, en benda ber á að mennta- og menningarmálaráðuneyti hefur sent frá sér álit dagsett 31. ágúst 2012 um mögulega útfærslu á nýtingu 10 annarra skóladaga sem ekki má ákveða nema til eins árs í einu. Bent skal á að ráðuneytið er ekki samþykkt því fyrirkomulagi sem var á framkvæmd skóladagatals skólans 2014-2015, sbr. áðurgreint álit. Vikulegur kennslutími nemenda er samkvæmt viðmiðunarstundaskrá.

Sérfræðiþjónusta

Skólinn sækir sérfræðiþjónustu og ytri ráðgjöf til starfsfólks á Félags- og skólaþjónustu Snæfellinga og er þjónustan veitt í samræmi við ákvæði í reglugerð nr. 584/2010 um sérfræðiþjónustu við leik- og grunnskóla og nemendaverndarráð í grunnskólum.

Niðurstöður

Svið I - Stjórnun

Í lögum um grunnskóla nr. 91/2008 segir í 7. grein:

Við grunnskóla skal vera skólastjóri sem er forstöðumaður grunnskóla, stjórnar honum, veitir faglega forustu og ber ábyrgð á starfi skólans gagnvart sveitarstjórn. Skólastjóri stuðlar að samstarfi allra aðila skólasamfélagsins. Skólastjóri boðar til kennarafunda svo oft sem þurfa þykir á starfstíma grunnskóla. Kennarafundi skulu sækja kennarar og aðrir sérfræðingar skólans. Skólastjóri boðar til starfsmannafunda svo oft sem þurfa þykir.

Þá segir í aðalnámskrá grunnskóla: *Skólastjóri í samstarfi við starfsfólk ber ábyrgð á gæðum þess starfs sem fer fram í viðkomandi skóla* (kafla 10.1).

Skólastjórnendur í Grunnskóla Grundarfjarðar eru tveir, skólastjóri og aðstoðarskólastjóri. Þeir hófu báðir störf við skólann haustið 2014. Aðstoðarskólastjórinn hefur reynslu af kennslu og stjórnunarstörfum og skólastjórinn hefur stjórnunarmenntun auk kennsluréttinda og reynslu sem fagstjóri. Þessi breyting á yfirstjórn skólans hefur valdið nokkrum titringi meðal starfsmanna og þeir tala um „umbrotatíma“ í vetur.

Fagleg forysta

Stjórnandinn sem leiðtogi

Stjórnendur leggja rækt við samskipti við nemendur og þeir hafa greiðan aðgang að þeim. Opinn fundur var haldinn fyrir foreldra í janúar þar sem gefnar voru upplýsingar um niðurstöður könnunar, nýjungar o.fl., auk þess sem foreldrar gátu látið í ljós skoðanir sínar á skólastarfinu. Á heimasíðu og í fréttabréfum miðlar stjórnandi upplýsingum um gæði skólastarfsins og árangri nemenda í skóla- og frístundastarfi. Skólastjórnendur hvetja kennara markvisst til að auka sífellt gæði náms og kennslu en fylgjast ekki reglulega með í kennslustundum eða veita endurgjöf.

Einkunnarorð skólans eru *metnaður, ánægja, samvinna og ábyrgð* en þau virðast ekki skýr í vitund fólks, hvorki starfsmanna, foreldra né nemenda. Þau eru heldur ekki sýnileg í skólanum.

Styrkleikar

- Stjórnendur leggja rækt við samskipti allra í skólasamfélaginu.
- Upplýsingum er miðlað um árangur nemenda bæði í skóla- og frístundastarfi.
- Stjórnendur hvetja kennara markvisst til að auka sífellt gæði náms og kennslu.

Tækifæri til umbóta

- Vinna að framtíðarsýn skólans með öllum hagsmunaaðilum.
- Gera einkunnarorð skólans sýnileg, bæði í orði og verki, svo þau verði öllum ljós.

Stjórnun stofnunar

Skipurit liggur fyrir og það endurspeglar fyrirkomulag stjórnunar í skólanum. Starfslýsingar stjórnenda og annarra starfsmanna liggja fyrir. Skólastjórnendur hafa með sér ákveðna verkaskiptingu sem birtist

í starfslýsingum þeirra. Árgangastjórar eru starfandi fyrir bæði yngra og eldra stig. Þeirra hlutverk er m.a. að stjórna stigsfundum og fyrirhugað er að þeir fundi reglulega með skólustjórnendum.

Þrátt fyrir fámennan skóla sinna kennarar að mestu þeirri kennslu sem er í samræmi við menntun þeirra og sérhæfingu. Starfsþróunarsamtöl eru reglulega fyrir starfsmenn, stjórnendur veita starfsfólki endurgjöf og móttökuáætlun fyrir nýja kennara liggur fyrir.

Sveitarfélagið er með sérstaka jafnréttisáætlun fyrir allar sínar stofnanir auk þess sem skólinn vinnur að sérstakri áætlun fyrir sig. Allir starfsmenn undirrita skjal um trúnað og þagnarskyldu auk verktaka. Reglur eru um upplýsingagjöf um nemendur og þar er stuðst við reglugerðir um hvernig fara á með trúnaðarupplýsingar. Unnið er eftir reglum um skjalastjórnun.

Í ráðningarsamningum er getið um menntun starfsfólks, svo og í skýrslum Hagstofunnar, en ekki liggur fyrir skráning um sí- og endurmenntun og sérhæfingu hvers og eins að öðru leyti. Verklagsreglur um meðferð ágreiningsmála og eineltismála í starfsmannahópnum liggja ekki fyrir en við slík mál er stuðst við eineltisáætlun skólans sem snýr fyrst og fremst að nemendum.

Styrkleikar

- Starfslýsingar allra starfsmanna liggja fyrir.
- Stjórnendur skipta merð sér verkum og miðla upplýsingum sín á milli.
- Starfsþróunarsamtöl eru reglulega.
- Jafnréttisáætlun liggur fyrir.
- Unnið er eftir verklagsreglum um skjalastjórnun og upplýsingagjöf um nemendur.

Tækifæri til umbóta

- Gera skrá um sí- og endurmenntun starfsmanna.
- Móta verklagsreglur um meðferð ágreiningsmála og eineltismála í starfsmannahópi.

Faglegt samstarf

Í stefnu skólans, sem greint er frá í skólanámskrá frá síðasta ári, kemur fram að lýðræðisleg vinnubrögð séu viðhöfð í öllum þáttum skólastarfs. Í rýnihópum kom fram að nokkuð vantaði upp á að samstarfið í skólanum einkenndist af lýðræðislegum vinnubrögðum og gagnkvæmu trausti, þá einkum í starfsmannahópnum.

Stjórnendur setja upp fundaáætlun fyrir hverja önn og fundir eru reglulegir. Skiptast þeir ýmist í starfsmannafundi, kennarafundi, teymisfundi, stigsfundi og leshringa. Leshringir eru m.a. ætlaðir til að efla faglega vitund kennara og koma af stað faglegri umræðu í tengslum við símenntun. Starfsmannafundir eru þrjár á vorönn og kom fram í rýnihópum að æskilegt væri að hafa þá fleiri. Starfsmanna- og kennarafundir eru boðaðir með dagskrá og fundargerðir aðgengilegar á innra neti.

Viðfangsefni samstarfs kennara er fyrst og fremst nám og kennsla og samskipti við nemendur en einnig faglegt samstarf við aðra grunnskóla í grenndinni. Kennarar skólans hafa líka staðið sjálfir fyrir námskeiðum og sem dæmi um það er námskeið í upplýsingatækni fyrir kennara á yngsta stigi og leikskólakennara. Í starfsáætlun kemur fram að regluleg samskipti eru við önnur skólastig, verkefnið *Brúum bilið* er í samstarfi við leikskólann og samstarf er um stærðfræðikennslu við framhaldsskólann, auk námskynninga.

Styrkleikar

- Sett er upp fundaáætlun fyrir hverja önn.

- Fundir eru boðaðir með dagskrá og fundargerðir eru ritaðar og aðgengilegar.
- Fagleg samstarf er m.a. með leshringjum, námskeiðum og í samstarfi við aðra grunnskóla í grenndinni.
- Skráð og regluleg samskipti eru við önnur skólastig.

Tækifæri til umbóta

- Efla jákvæðni og samheldni í starfsmannahópi.
- Fjölga almennum starfsmannafundum, m.a. til að bæta upplýsingaflæði.

Skólaþróun

Þróunar- og/eða umbótaáætlun liggur ekki fyrir. Sama gildir um símenntunaráætlun en fyrri áætlun náði til skólaáranna 2011-2014. Ýmis tækifæri eru til staðar fyrir starfsmenn hvað varðar símenntun og eru kennarar og aðrir starfsmenn hvattir til að leita fjölbreyttra leiða til að efla sig í starfi. Eiginlegt matsteymi er ekki starfandi en skólastjórnendur ákváðu að nýta Skólapúlsinn sem þátt í innra mati og kynntu niðurstöður fyrir foreldrum og starfsmönnum þegar þær lágu fyrir.

Styrkleikar

- Símenntun kennara miðar að því að efla þá í starfi.
- Kennarar eru hvattir til að leita fjölbreyttra leiða í sí- og endurmenntun.

Tækifæri til umbóta

- Vinna umbótaáætlun fyrir næsta starfsár.
- Gera símenntunaráætlun fyrir næsta starfsár þar sem koma fram áherslur skólans og hvernig einstaklingar sækja sér símenntun.
- Huga að því að samræmi sé milli áðurnefndra tveggja áætlana.

Stefnumótun og skipulag

Starfsáætlun og skólanámskrá

Starfsáætlun fyrir skólaárið 2014-2015 er til staðar og uppfyllir nánast öll viðmið sem birt eru í aðalnámskrá grunnskóla. Jafnframt má segja að starfsáætlun endurspegli áherslur í skólastefnu sveitarfélagsins, þá má horfa til þátta eins og vel menntaðs starfsfólks, samstarfs við leikskóla og áherslu á gott samstarf við foreldra og frjáls félagasamtök á sviði tólmstunda- og íþróttastarfs. Starfsáætlunin var unnin af stjórnendum skólans og hefur ekki farið til skólanefndar eða verið lögð fyrir skólaráð til staðfestingar.

Skólanámskrá er ekki til sem slík. Hún var til fyrir liðið skólaár en margir þættir hennar eru komnir í starfsáætlun líðandi árs og aðrir bíða endurskoðunar. Sá hluti skólanámskrár sem nefnast námsvísar eða árganganámskrár er til staðar fyrir þrjá árganga og eru þeir birtir á heimasíðu. Þegar rætt var um stefnu skólans í rýnihópum var hún ekki ljós í vitund fólks.

Á skóladagatali eru 176 dagar skráðir en tveir af þeim eru „tvöfaldir“, þ.e. hefðbundin kennsla fyrir hluta dags og síðan koma nemendur aftur og taka þátt í viðburðum, annars vegar „Litlu jólum“ og hins vegar skólaslitum. Skv. því vantar tvo daga upp á þá 180 sem eiga að vera, sjá nánar kaflann um *Starfstíma skóla*.

Styrkleikar

- Starfsáætlun uppfyllir nánast öll viðmið aðalnámskrár.

- Starfsáætlun endurspeglar áherslur í skólustefnu sveitarfélagsins.
- Námsvísar á heimasíðu skólans eru greinargóðir.

Tækifæri til umbóta

- Vinna heildstæða skólanámskrá skv. viðmiðum aðalnámskrár.
- Uppfæra starfsáætlun næsta árs með þátttöku starfsfólks skólans.
- Leggja starfsáætlun fyrir skólaráð og skólanefnd.
- Huga að því að kynna stefnu skólans vel fyrir öllum hagsmunaaðilum.
- Ljúka gerð námsvísa fyrir allar námsgreinar og alla árganga.
- Sjá til þess að nemendur fái 180 skóladaga sbr. lög þar um.

Skóladagur nemenda

Vikulegur kennslutími nemenda er í samræmi við viðmiðunarstundaskrá. Stundatöflur nemenda eru samfelldar og tímafjöldi svipaður alla daga. Reynt er að samþætta námsgreinar, einkum á yngra stigi og var þar nefnd m.a. svokölluð söguaðferð. Nemendahópar eiga sameiginlega tíma á töflu og þannig kost á samvinnu en það er þó einkum á yngri stigum.

Miðað við fjölda nemenda er hægt að segja að boðið sé upp á fjölbreyttar valgreinar fyrir 7.-10. bekk til að dýpka þekkingu á námssviðum og á áhugasviði þeirra.

Ekki er sérstaklega nýttur sveigjanleiki í viðmiðunarstundaskrá til að skapa samfellu í námi. Frímínútur/útvist eru skipulagðar með hliðsjón af aldri og þroska nemenda. Þó vekur athygli að nokkuð mikill tími fer af námstíma nemenda til matar/nestismála. Þar er um að ræða morgunesti hjá 1.-7. bekk í 10 mínútur, ávaxtastund hjá öllum nemendum sem á vettvangi tók gjarnan 10 mínútur og loks fara yngstu fjórir árgangar í matartíma þegar 10 mínútur eru eftir af síðasta tíma fyrir hádegisverð.

Styrkleikar

- Vikulegur kennslutími nemenda er í samræmi við viðmiðunarstundaskrá
- Stundatöflur eru samfelldar og tímafjöldi svipaður alla daga.
- Námsgreinar eru samþættaðar og nemendur eiga sameiginlegan tíma á töflu.
- Nemendur á unglingsstigi og í 7. bekk eiga kost á nokkuð fjölbreyttum valgreinum.

Tækifæri til umbóta

- Huga að því að nýta sveigjanleika viðmiðunarstundaskrár til að skapa samfellu í námi.
- Skipuleggja nestis/matartíma þannig að skerðing á námstíma sé sem minnst.

Verklagsreglur og áætlanir

Þar sem ekki er í gildi skólanámskrá nema að því er varðar hluta námsvísa, er ekki fjallað um sýn skólans, jákvæðan skólabrag eða annað sem viðheldur góðum starfsanda. Skólareglur liggja fyrir en þarfnast endurskoðunar og þegar hefur verið skipað í teymi til þess. Þær hafa ekki verið endurskoðaðar síðan að reglugerð nr. 1040/2011 um ábyrgð og skyldur aðila skólasamfélagsins í grunnskólum kom út.

Bekkjareglur eru í flestum kennslustofum, unnar af nemendum og umsjónarkennara og víða eru einnig sjáanlegar þær skólareglur sem í gildi eru.

Verklagsreglur og viðbrögð við einelti liggja fyrir og unnið er eftir þeim og móttökuáætlun fyrir nýja nemendur liggur fyrir. Gerð hefur verið áætlun um kannanir og skimanir sem lagðar eru fyrir nemendur til að finna þá sem þurfa sérþeka námsaðstoð. Ekki er til heildstæð forvarnaráætlun þar sem rætt er um forvarnir varðandi vímu- og fíkniefni, netfíkn o.fl. Engu að síður er unnið að ýmsum verkefnum á öllum aldurstigum sem snerta forvarnir. Má þar nefna heimsóknir slökkviliðs og björgunarsveitar, fræðslu frá skólahjúkrunarfræðingi, fyrirlestra um netnotkun, netklám, sjálfsmat og fleira. Foreldrafélagið og Félagsmiðstöðin hafa einnig staðið fyrir fyrirlestrum.

Áætlun um sérkennslu og stuðning hefur ekki verið gerð og ekki er til móttökuáætlun fyrir nemendur með sérstakar þarfir eða annað tungumál en íslensku.

Styrkleikar

- Skólareglur liggja fyrir og eru sýnilegar.
- Verklagsreglur og viðbrögð við einelti liggja fyrir og unnið er eftir þeim.
- Gerð er áætlun um kannanir og skimanir sem lagðar eru fyrir nemendur til að finna þá sem þurfa námsaðstoð.
- Móttökuáætlun fyrir nýja nemendur liggur fyrir.

Tækifæri til umbóta

- Vinna að því að móta leiðir til að viðhalda góðum skólabrag og starfsanda.
- Endurskoða skólareglur í samvinnu við foreldra og nemendur.
- Gera heildstæða forvarnaráætlun.
- Vinna áætlun um sérkennslu og stuðning og birta á heimasíðu.
- Gera móttökuáætlanir fyrir nemendur með sérstakar þarfir og þá sem eru af erlendum uppruna.

Samskipti heimila og skóla

Skólaráð, foreldrafélag

Fullskipað skólaráð er starfandi og hefur sett sér vinnureglur en ekki gert starfsáætlun. Einn fundur hafði verið haldinn á skólaárinu þegar vettvangsathugun átti sér stað og þar voru m.a. lögð fyrir drög að skóladagatali næsta árs. Vegna fárra funda er þó ekki hægt að sjá að allar helstu ákvarðanir er varða stefnu, skólahald og skólaþróun séu lagðar fyrir skólaráðið til umsagnar.

Fulltrúar í skólaráði eru lýðræðislega valdir af sínum hópi og fundir ráðsins eru boðaðir með dagskrá og fundargerðir aðgengilegar á heimasíðu. Fundaraðstaða er fyrir foreldra til að hittast í skólanum en stjórnendur funda ekki reglulega með stjórn foreldrafélagsins.

Styrkleikar

- Fulltrúar í skólaráði eru lýðræðislega valdir af sínum umbjóðendum.
- Fundir skólaráðs eru boðaðir með dagskrá og fundargerðir birtar á heimasíðu.
- Fundaraðstaða er fyrir foreldrafélagið í skólanum.

Tækifæri til umbóta

- Skólaráð þarf að setja sér starfsáætlun þar sem m.a. kemur fram fjöldi reglulegra funda.

- Allar helstu ákvarðanir sem varða stefnu og skólalagd þarf að leggja fyrir skólaráð.
- Styrkja þarf samstarf við foreldrafélag skólans.

Pátttaka foreldra í skólastarfi og upplýsingamiðlun

Skipulagðar foreldraheimsóknir í formi foreldraviðtala eru ekki til staðar þetta skólaár. Hins vegar er foreldrum boðið að hafa samband við kennara og fá viðtal. Að mati foreldra í rýnihópi er miður að hefðbundin foreldraviðtöl skuli ekki vera til staðar þar sem nemandi og foreldri ræða við umsjónar-kennara.

Foreldrum er boðið á ýmsa viðburði í skólanum, t.d. eru samkomur á sal nokkrum sinnum yfir veturinn þar sem foreldrar eru velkomnir. Þar sjá nemendur til skiptis um dagskrá. Þá hefur foreldrum verið boðið í lok þemadaga og á Skólahreysti, svo dæmi séu tekin. Foreldrar eru stundum boðnir með í vettvangsferðir, t.d. þegar ákveðið er að fara í slíkar ferðir á einkabílum.

Almennur foreldrafundur var haldinn í janúar þar sem m.a. voru veittar upplýsingar um niðurstöður nemendakönnunar í Skólapúlsi. Þar voru líka kynntar breytingar varðandi mataraðstöðu nemenda, flutning á bókasafni o.fl. Á vorönn munu foreldrar svara spurningum í Skólapúlsi.

Kennarar upplýsa foreldra um árangur í námi í gegnum Mentor, í Moodle og í símtölum en í rýnihópi kom fram að þetta er ekki gert reglulega hjá öllum kennurum og engar námskynningar eru að hausti þar sem t.d. námsvísar eru kynntir. Foreldrar vita hvert þeir eiga að snúa sér ef þá vantar upplýsingar frá skólanum eða vilja koma ábendingum á framfæri en heimasíðan virðist lítið notuð.

Styrkleikar

- Leitað er eftir tillögum og ábendingum frá foreldrum með spurningum í Skólapúlsi og á almennum foreldrafundi.
- Foreldrum er boðið á ýmsa viðburði í skólastarfinu.
- Kennarar miðla upplýsingum til foreldra í gegnum Mentor, Moddle, með tölvupósti og í samtölum.

Tækifæri til umbóta

- Kynna námsmarkmið og leiðir til að ná þeim í byrjun skólaárs.
- Huga að því að hafa reglulega foreldraviðtalsdaga eða „vikur“.
- Samræma upplýsingagjöf kennara til foreldra varðandi námsframvindu nemenda.
- Halda úti öflugri heimasíðu með öllum helstu upplýsingum um skólastarfið sem hlekk í upplýsingamiðlun milli heimila og skóla.

Svið II - Nám og kennsla

Nám og námsaðstæður

Inntak og árangur

Skólinn er án aðgreiningar og nemendur fá nám og kennslu samkvæmt aðalnámskrá. Skólanámskrá liggur ekki fyrir við matið og eldri skólanámskrá er ekki í gildi að sögn stjórnenda. Margir þættir almenns hluta skólanámskrár eru í starfsáætlun líðandi árs en aðrir eru í endurskoðun. Námsvísar eða námskrár árganga og námsgreina eru til staðar fyrir þrjá árganga og eru þeir birtir á heimasíðu. Einnig liggja fyrir sýnishorn af kennsluáætlunum í heimilisfræði en kennsluáætlanir eru birtar nemendum og foreldrum á Mentor eða í Moodle og eru aðgengilegar þar. Hjá foreldrum í rýnihópi kom fram að þeim finnst æskilegt að námsvísar og kennsluáætlanir séu á einum stað.

Þeir námsvísar sem eru birtir eru greinargóðir og sýna að byrjað er að huga að aðlögun að nýrri aðalnámskrá, m.a. eru markmið sett fram sem hæfniviðmið.

Grunnþáttum menntunar eru ekki gerð skil í þeim námskrám sem liggja fyrir en sjá má áherslu á læsi í námi nemenda og einnig hefur verið gerð sérstök námskrá um læsi og ritun.

Á heimasíðu er vakin athygli á fjölbreyttum árangri nemenda og nemendahópa innan skóla og utan. Árangur nemenda á samræmdum prófum sveiflast mikið á milli ára sem skýrist að einhverju leyti af fámennum árgöngum þar sem árangur einstaklinga hefur hlutfallslega mikið vægi.

Niðurstöður samræmdra prófa eru kynntar nemendum, foreldrum og kennurum. Að sögn stjórnenda er rætt um hvað megi betur fara, spjallað við kennara sem kenna viðkomandi greinar og þeir hvattir til að vinna úr niðurstöðum prófa með nemendum.

Styrkleikar

- Skólinn er án aðgreiningar og nemendur fá nám og kennslu samkvæmt aðalnámskrá.
- Námsvísar á heimasíðu eru greinargóðir og sýna að aðlögun að nýrri aðalnámskrá er hafin.
- Sérstök námskrá um læsi og ritun hefur verið gerð.
- Á heimasíðu er vakin athygli á fjölbreyttum árangri nemenda og nemendahópa innan skóla og utan.

Tækifæri til umbóta

- Brýnt er að ljúka endurskoðun skólanámskrár og birta námsvísa fyrir allar námsgreinar á heimasíðu.
- Gera þarf grunnþáttum menntunar skil í skólanámskrá og námsvísu.
- Tryggja aðgengi nemenda og foreldra að námsvísu og námsáætlunum á einum stað.
- Leita leiða til að bæta árangur nemenda og vinna markvisst með niðurstöður námsmats og prófa með betri árangur í huga.

Skipulag náms og námsumhverfi

Í námskrám/námsvísu sem birtast á heimasíðu eru sett fram hæfniviðmið í einstökum námsgreinum. Þar sem aðeins er um að ræða námskrár þriggja árganga er ekki hægt að leggja mat á samhengi eða stigvaxandi kröfur. Í námskránum er greint frá hvernig staðið er að námsmati en ekki birt viðmið eða matskvarðar.

Engin tónmenntakennsla er við skólann þetta skólaár né leiklist miðað við þær stundatöflur sem liggja fyrir. Nemendur í 7.-10. bekk hafa val um námsgreinar í 6 tíma á viku sem fullnægir því sem viðmið-

unarstundaskrá gerir ráð fyrir. Í yngri árgöngum er minna um val miðað við það sem sást í vettvangsathugunum.

Skólinn virðist vel búinn námsgögnum og námsumhverfi er hvetjandi til náms. Nemendasamtöl þar sem kennari og nemandi ræða stöðu nemandans og líðan eru einu sinni á önn hjá sumum kennurum. Á yngsta og miðstigi er heimanám sett fyrir vikuna en á unglíngastigi felst heimanám mest í að ljúka verkefnum sem ekki var lokið í skólanum. Heimanám er misjafnt eftir kennurum og eftir tímabilum, að sögn foreldra í rýnihópi, þeir vilja hæfilegt heimanám til að auðveldara sé að fylgjast með námi barnanna. Skiptar skoðanir voru í rýnihópi nemenda, sumum finnst heimanám vera lítið og öðrum mikið.

Styrkleikar

- Í námskrám/námsvísium sem birtast á heimasíðu eru sett fram hæfnivið í einstökum námsgreinum.
- Námsumhverfi og aðbúnaður eru námshvetjandi.

Tækifæri til umbóta

- Sýna samfellu í námi með því að birta allar námskrár bekkja og greina.
- Birta viðmið og matskvarða námsmats í námskrám.
- Tryggja að nemendur fái kennslu í öllum listgreinum skv. aðalnámskrá.
- Auka val nemenda í námi á öllum aldursstigum.
- Koma á reglulegum nemendasamtölum um líðan og stöðu í námi í öllum árgöngum.
- Skýra tilgang og markmið heimanáms fyrir nemendum og foreldrum.

Kennsluhættir og gæði kennslu

Kennarar sýndu góða fagþekkingu í vettvangsathugunum og voru tæplega 70% stunda metnar góðar eða frábærar. Stundirnar voru vel undirbúnar og vel skipulagðar en tími ekki alltaf vel nýttur. Stundum tók allt að 10 mínútum að hefja stundina og 5-10 mínútur eru klipnar af síðustu stund fyrir matarhlé. Fjölbreytni einkennir kennsluhætti að mati kennara í rýnihópi og nefndu þeir mikla notkun upplýsingatækni í námi með spjaldtölvum og námsumhverfi í Moodle, fjölbreytni í því hvernig nemendur skila af sér verkefnum, hópavinnu og samvinnunám.

Í þeim námskrám sem liggja fyrir er fjallað um fjölbreytta kennsluhætti, lýsingar eru þó misítarlegar eftir námsgreinum.

Í vettvangsathugunum voru fræðandi kennsluhættir algengastir, þ.e. kennari miðlar fræðslu í beinni innlögn til nemenda og stýrir vinnu þeirra í verkefnum. Oftast voru nemendur að vinna einir hver að sínu verkefni. Markviss samvinna nemenda sást helst í samfélagsfræði/átthagafraði og sama gildir um umræður og skoðanaskipti um námið.

Viðfangsefni stundarinnar var í nær öllum tilvikum vel kynnt en markmið sjaldnast, þ.e. hverju nemendur eiga að hafa náð tökum á í lok stundarinnar. Endurgjöf í þeim stundum sem heimsóttar voru fólst oftast í því að kennari gekk á milli nemenda og aðstoðaði og leiðbeindi þeim um lausn verkefna.

Nemendur í rýnihópi nefndu þemavinnu sem dæmi um vinnubrögð sem þeim líkar við en finnst of mikið „verið í bókinni“ og vildu gjarnan fá meira verklegt nám.

Styrkleikar

- Kennarar sýndu góða fagþekkingu í vettvangsathugunum og kennslustundir voru vel undirbúnar og skipulagðar.

- Viðfangsefni hvernar kennslustundar voru vel kynnt.
- Nemendur fengust við krefjandi verkefni í hluta þeirra stunda sem heimsóttar voru.

Tækifæri til umbóta

- Gæta þarf þess að nýta kennslutíma til fullnustu.
- Auka enn frekar vinnu að heildstæðum, samþættum verkefnum.
- Auka fjölbreytni í kennsluháttum og vinnubrögðum í öllum námsgreinum.
- Auka markvissa samvinnu, umræður og skoðanaskipti í náminu.
- Leggja rækt við sköpunarþörf nemenda og gagnrýna hugsun.

Námshættir og námsvitund

Ánægja af lestri er töluvert undir meðaltali sambærilegra skóla í mælingu Skólapúlsins sl. haust og áhugi á stærðfræði aðeins undir. Trú á eigin vinnubrögð í námi og eigin námsgetu mælast einnig töluvert undir meðaltali. Ekki er boðið upp á að nemendur vinni verkefni á sínu áhugasviði nema í valgreinum á unglingastigi.

Í vettvangsathugunum var oftast allur námshópurinn að vinna eftir sömu fyrirmælum kennara að sama eða hliðstæðu verkefni.

Í svokölluðu spjaldtölvuverkefni nýta nemendur sér upplýsinga- og samskiptatækni til að afla sér þekkingar og til vinna að verkefnum og skila þeim af sér á fjölbreyttan hátt.

Styrkleikar

- Nemendur vinna almennt vel í tímum.
- Nemendur nýta sér upplýsingatækni í námi til að afla sér þekkingar, vinna að verkefnum og skila þeim á fjölbreyttan hátt.

Tækifæri til umbóta

- Leita leiða til að efla áhuga nemenda á námi og trú þeirra á eigin námsgetu.
- Auka stigvaxandi ábyrgð nemenda á námi sínu.
- Virkja áhugasvið nemenda til náms.

Þátttaka og ábyrgð nemenda

Lýðræðisleg vinnubrögð

Lög nemendafélagsins eru birt í starfsáætlun skólans, þar kemur m.a. fram að nemendaráð skuli vera rödd nemenda í málum tengdum hagsmunum þeirra. Að öðru leyti snýr hlutverk ráðsins að félagsmálum og samskiptum nemenda fremur en að námi og skólastarfi.

Í rýnihópi nemenda kom fram að þeir telja að lýðræði ríki í skólanum, þeir kjósa sína fulltrúa í stjórn nemendafélags og í skólaráðið og geta komið sínum skoðunum á framfæri í gegnum þá eða farið beint til skólastjóra.

Nemendur hafa þannig tækifæri til að hafa áhrif á ákvarðanir sem snerta þá í skólanum með þátttöku í nemendafélagi og í skólaráði en kjósa heldur að fara stystu leið til skólastjóra með málefni sín. Þetta kom m.a. fram í rýnihópi skólaráðs en nemendur voru ekki á þeim eina fundi ráðsins sem haldinn hefur verið vetur.

Styrkleikar

- Í lögum nemendafélagsins kemur fram að nemendaráð skuli vera rödd nemenda í málum tengdum hagsmunum þeirra.
- Nemendur eiga fulltrúa í skólaráði sem kosnir eru af félögum sínum.
- Nemendur telja að lýðræði ríki í skólanum.

Tækifæri til umbóta

- Auka félagslega þjálfun nemendafulltrúa í skólaráði.
- Gæta þess að fulltrúar nemenda séu fullgildir þátttakendur í umræðum og ákvarðanatöku í skólaráði.
- Sjá til þess að upplýsingar um umræður og ákvarðanir ráða og nefnda þar sem fulltrúar nemenda sitja séu öllum nemendum aðgengilegar.

Ábyrgð og þátttaka

Nemendur koma almennt vel fram og taka tillit til annarra. Oftast er vinnufriður í kennslustundum, að sögn nemenda í rýnihópi, en ekki alltaf. Þeir telja að flestum líði vel í skólanum. Í Skólapúlsi, sem lagður var fyrir í október, mældist einelti töluvert hærra en í sambærilegum skólum. Það fer aðallega fram í matarhléi og í frímínútum og virðist vera yrt einelti, baktal o.þ.h.

Markmið náms hvað varðar námseiningar í heild sinni eru nemendum ljós og þeir hafa aðgang að kennsluáætlunum í Mentor, að því er fram kom í rýnihópi þeirra. Markmið einstakra kennslustunda eru ekki alltaf kynnt í upphafi stunda. Nemendur taka ekki þátt í að setja sér námsmarkmið en taka þátt í að meta árangur, t.d. hópverkefna með jafningjamati.

Foreldrar eru með í ráðum þegar einstaklingsmarkmið eru sett og undirrita einstaklingsnámskrá.

Á þessu skólaári hafa ekki verið skipulögð foreldraviðtöl eða foreldradagar heldur geta foreldrar óskað eftir viðtali. Með þessu færir skólinn ábyrgðina alfarið til foreldranna að fylgjast með námsframvindu barna sinna.

Styrkleikar

- Nemendur koma almennt vel fram, taka tillit til annarra og telja að flestum líði vel í skólanum.
- Markmið náms hvað varðar námseiningar í heild sinni eru nemendum ljós.
- Foreldrar eru með í ráðum þegar einstaklingsmarkmið eru sett og undirrita einstaklingsnámskrá.

Tækifæri til umbóta

- Vinna markvisst að því að uppræta einelti og fyrirbyggja að það komi upp.
- Kynna markmið kennslustunda fyrir nemendum.
- Vinna að aukinni ábyrgð nemenda á eigin námi með því að þeir setji sér námsmarkmið og taki þátt í að meta eigin árangur.
- Miðla upplýsingum til foreldra og nemenda um námsframvindu með reglulegum hætti í sam-eiginlegum viðtölum.

Námsaðlögun

Nám við hæfi allra nemenda

Stjórnendur telja að skólinn sé án aðgreiningar. Allir taka þátt og enginn er útilokaður, sögðu kennarar í rýnihópi þegar spurt var hvort skólinn sé án aðgreiningar. Gerðar eru einstaklingsnámskrár fyrir nemendur sem hafa sérstakar þarfir í námi og nemendur af erlendum uppruna fá sértíma í íslensku.

Að mati foreldra þarf að koma markvissar til móts við bráðgera nemendur. Stjórnendur benda á að stærðfræðikennsla í 10. bekk fer fram í framhaldsskólanum þar sem allir nemendur árgangsins takast á við námsefni í upphafsáfangi.

Nemendur með sérstakar þarfir í námi fá viðfangsefni við sitt hæfi, þetta sást í vettvangsathugunum og í einstaklingsnámskrám en þyrfti að koma skýrar fram í gögnum skólans, s.s. í stefnumótun og í námsvísunum skólanámskrár.

Styrkleikar

- Allir nemendur taka virkan þátt í námi og starfi skólans.
- Nemendur með sérstakar þarfir í námi fá viðfangsefni við sitt hæfi.
- Gerðar eru einstaklingsnámskrár fyrir nemendur sem hafa sérstakar þarfir í námi.
- Allir nemendur 10. bekkjar takast á við námsefni í stærðfræði í upphafsáfangi á framhaldsskólastigi.

Tækifæri til umbóta

- Skýra í stefnu skólans hvernig unnið er í skóla án aðgreiningar og hvernig komið er til móts við nemendur sem þurfa sérstakan stuðning í námi.
- Huga þarf að mismunandi áhuga og/eða hæfileikum einstakra nemenda.
- Leita leiða til að koma enn frekar til móts við bráðgera nemendur.

Stuðningur við nám

Skimanir og kannanir eru lagðar fyrir nemendur til að finna sem fyrst þá sem þurfa á sérstökum stuðningi að halda. Yfirlit yfir skimanir er birt í starfsáætlun skólans en ekki kemur fram hvernig brugðist er við niðurstöðum.

Aðstoðarskólalastjóri skipuleggur sérkennslu og stuðning við nemendur og er tengiliður við stoðþjónustu. Sérkennsla og stuðningur er aðeins að hluta til í höndum fagmenntaðs kennara en að öðru leyti í höndum almennra kennara.

Einstaklingsnámskrár eru gerðar fyrir nemendur sem hafa miklar sérþarfir í námi. Þar er sett fram mat á stöðu nemandans og markmið og leiðir í hverri námsgrein. Námskráin er borin undir foreldra til undirritunar en nemendur virðast ekki koma að markmiðssetningu. Gert er ráð fyrir endurskoðun í lok annar.

Styrkleikar

- Einstaklingsnámskrár eru gerðar fyrir nemendur sem hafa miklar sérþarfir í námi og þær eru endurskoðaðar í lok annar.
- Skimanir og kannanir eru lagðar fyrir nemendur til að finna þá sem þurfa sértæka aðstoð í námi.

Tækifæri til umbóta

- Skrá hvernig brugðist er við niðurstöðum skimana og mats.
- Sjá til þess að sérkennsla sé í höndum fagmenntaðs starfsfólks eins og kostur er.
- Auka samráð við foreldra og nemendur um markmið og leiðir í einstaklingsnámskrá og endurskoðun námskrárinnar.

Svið III – Innra mat

Framkvæmd innra mats

Framkvæmd innra mats í Grunnskóla Grundarfjarðar fer fram með ýmsu móti. Skólapúlsinn er nýttur til kannana fyrir nemendur, foreldra og starfsfólk. Vorið 2014 unnu starfsmenn stefnumótandi verkefni sem nefnist *Draumaskólinn* en þar voru dregnar fram hugmyndir starfsmanna um eflingu skólastarfs. Samræmd próf eru nýtt í innra mat, svo og árleg starfspróunarsamtöl.

Í niðurstöðu á könnun á sjálfsmati skólans sem menntamálaráðuneyti gerði árið 2003 kemur fram að á þeim tíma töldust sjálfsmatsaðferðir skólans og framkvæmd þess *fullnægjandi að hluta* samkvæmt viðmiðum ráðuneytisins. Þegar sams konar könnun var gerð árið 2008 töldust sjálfsmatsaðferðir skólans *ófullnægjandi*.

Innra mat er kerfisbundið og samofið daglegu skólastarfi

Á heimasíðu skólans er fjallað um mat á skólastarfi þar sem vitnað er í aðalnámskrá grunnskóla um tilgang og markmið mats og eftirlits. Upplýsingar um innra mat skólans er ekki að finna í starfsáætlun fyrir yfirstandandi skólaár. Ekki liggja fyrir áætlanir um innra mat, hvorki til lengri né skemmri tíma.

Óformlegt mat og ígrundun er hluti af daglegu starfi, sögðu kennarar í rýnihópi, en stjórnendur leggja ekki mat á kennslu og fagmennsku kennara með skipulegum hætti.

Á síðasta skólaári setti starfsfólk fram óskir sínar og hugsjónir um skólastarfið í verkefninu *Draumaskólinn*. Að sögn skólastjóra er enn verið að vinna með óskir og ábendingar sem þar komu fram.

Mat á námi og árangri nemenda fer reglulega fram.

Innra mat er markmiðsbundið

Á þessu skólaári hefur ekki verið lagt mat á það að hve miklu leyti markmiðum úr skólanámskrá hefur verið náð. Skólanámskrá er í endurskoðun og verið er að móta hana út frá aðalnámskrá 2011. Í matsskýrslu frá skólaárinu 2013-2014 kemur m.a. fram að lagt var mat á spjaldtölvunotkun í 9. og 10. bekk með spurningalista sem lagður var fyrir nemendur og lagðar til úrbætur í kjölfarið.

Innra mat byggir á traustum og fjölbreyttum upplýsingum

Kannanir um líðan og samskipti eru reglulega lagðar fyrir foreldra, nemendur og starfsmenn. Nú í ár er Skólapúlsinn notaður og var könnun lögð fyrir nemendur í október og önnur verður lögð fyrir í apríl. Könnun er lögð fyrir foreldra í febrúar og áætlað að leggja könnun fyrir starfsmenn fyrir vorið. Niðurstöður úr nemendakönnun liggja fyrir og að sögn skólastjóra hefur þegar verið brugðist við þeim að nokkru leyti.

Á síðastliðnu skólaári settu starfsmenn fram óskir og hugsjónir um skólann í verkefninu *Draumaskólinn* en sambærileg vinna hefur ekki farið fram á þessu skólaári.

Innra mat er samstarfsmiðað og byggir á lýðræðislegum vinnubrögðum

Skólaráð fær kynningu á niðurstöðum kannana sem lagðar eru fyrir og þær eru kynntar á starfsmannafundum en ákvarðanir um áherslur og forgangs röðun eru fyrst og fremst á hendi skólastjórnenda, að því er fram kom í rýnihópum.

Matsteymi er ekki starfandi við skólann en þess er getið í matsskýrslu fyrra skólaárs. Leitað er eftir sjónarmiðum helstu hagsmunaaðila með spurningakönnunum. Samræður um þróun og umbætur fara að einhverju leyti fram samhliða kynningu á niðurstöðum en ekki er ljóst hvernig þær skila sér í umbótaverkefnum.

Styrkleikar

- Óformlegt mat og ígrundun er hluti af daglegu starfi kennara.
- Á síðasta skólaári setti starfsfólk fram óskir sínar og hugsjónir um skólastarfið í verkefninu *Draumaskólinn*.
- Mat á námi og árangri nemenda fer reglulega fram.
- Kannanir um líðan og samskipti eru reglulega lagðar fyrir foreldra, nemendum og starfsmenn.

Tækifæri til umbóta

- Fjalla í skólanámskrá um þær leiðir sem skólinn fer við að meta innra starf sitt.
- Gera áætlun um innra mat fyrir skólaárið svo og langtímaáætlun þar sem fram kemur hvernig og hvenær markmið skólans eru metin.
- Koma á matsteymi með þátttöku allra hagsmunaaðila.
- Meta kennslu og fagmennsku kennara reglulega.
- Nota fjölbreyttar aðferðir við að afla gagna.
- Nýta niðurstöður úr ytra mati, prófa, skimana og kannana, í innra matið.
- Skilgreina viðmið um þann árangur sem stefnt er að.
- Gera matsskýrslu þar sem fram kemur að hve miklu leyti markmið hafa náðst.

Umbótastarf í kjölfar innra mats

Innra mat er opinbert

Matsskýrsla fyrir skólaárið 2013-2014 liggur fyrir við matið en hana er ekki að finna á heimasíðu skólans. Þar kemur m.a. fram að á því skólaári hafi lítið verið unnið að innra mati en lögð áhersla á að útfæra nýja skólanámskrá og endurskoða þá sem fyrir var. Í skýrslunni eru tilgreindar aðgerðir sem þarf að fara í út frá mati tveggja undanfarinna skólaára. Ekki liggur fyrir hvort farið hefur verið í þessar aðgerðir eða hver árangur af þeim varð.

Miðað við þær upplýsingar sem liggja fyrir hefur á þessu skólaári lítið verið unnið úr þeim gögnum sem aflað hefur verið með spurningakönnunum. Niðurstöður kannana eru kynntar fyrir starfsmönnum og foreldrum en ekki fyrir nemendum.

Engin áætlun um umbætur á þessu skólaári liggur fyrir við matið.

Innra mat er umbótamiðað

Í matsskýrslu frá síðasta skólaári eru birtar niðurstöður kannana og í kjölfarið er kafli um samantekt og úrbætur. Þær eru þó of almennt orðaðar til að geta talist umbótaáætlun. Úrbætur sem tilgreindar eru, eru ekki tímasettar né heldur kemur fram hver ber ábyrgð á að þær komi til framkvæmda.

Unnið hefur verið áfram í vetur með tillögur sem fram komu í verkefninu *Draumaskólinn* og skráð hvernig brugðist hefur verið við. Þar kemur fram að sum verkefni hafa þegar komist til framkvæmda, önnur eru ekki á dagskrá eða verða tekin fyrir á næsta skólaári.

Fulltrúar í rýnihópum starfsmanna og foreldra gátu nefnt dæmi um umbætur sem gerðar hafa verið, ýmist á grundvelli mats eða ábendinga frá nemendum og foreldrum.

Styrkleikar

- Matsskýrsla fyrir skólaárið 2013-2014 liggur fyrir við matið.
- Unnið hefur verið með tillögur sem fram komu í verkefninu *Draumaskólinn* og nokkrar komist til framkvæmda.
- Fulltrúar í rýnihópum starfsmanna og foreldra nefndu dæmi um umbætur á grundvelli mats eða ábendinga.

Tækifæri til umbóta

- Skrifa greinargerð um innra mat og birta á heimasíðu skólans.
- Gera umbótaáætlun sem byggir á greiningu á styrkleikum og tækifærum til umbóta og birta á heimasíðu skólans.
- Skilgreina markvissar aðgerðir í umbótaáætlun, tímasetja þær og tilgreina ábyrgðaraðila. Einnig komi fram hvernig og hvenær árangur aðgerða verður metinn.

Svið IV – Skólabragur

Hafa ber í huga að viðmið um fjórða þátt hafa ekki farið til umsagnar og endurskoðunar líkt og önnur viðmið sem notuð eru við ytra matið. Við mat á skólabrag er hér stuðst við viðmiðsdrög sem notuð hafa verið við ytra mat hjá Námsmatsstofnun og einnig við viðmið um skólabrag sem eru í vinnslu hjá skóla- og frístundasviði Reykjavíkur. Þessi viðmið eru nokkuð samhljóma. Fjallað er um stefnu og viðhorf, líðan nemenda, nemendalýðræði, verklagsreglur og áætlanir.

Stefna og viðhorf

Í skólanum ríkir sameiginlegur skilningur á grunngildum og hvernig þeim er fylgt eftir. Væntingar til nemenda eru jákvæðar hvað varðar hegðun og árangur í námi. Áhersla er á öryggi nemenda og jafnan rétt allra. Í skólanum ríkir það viðhorf að allir séu samábyrgir fyrir góðu skólastarfi.

Í rýnihópi nemenda kom fram að skólabragurinn einkennist meðal nemenda af samvinnu og jákvæðni og sama gildi milli kennara og nemenda. Efla þarf samkennd í starfsmannahópnum, skapa traust og vinna að því að skapa jákvæðan skólabrag meðal allra í skólasamfélaginu.

Skólinn hefur ekki mótað heildstæða stefnu um jákvæðan skólabrag eða hvernig unnið er að því að viðhalda honum, m.a. vegna þess að engin skólanámskrá er í gildi þar sem fjallað er um þennan þátt. Við endurskoðun skólanámskrár þarf m.a. að leggja áherslu á stefnu og sýn skólans og vinna með gildi skólans á fjölbreyttan hátt. Allir hagsmunaaðilar þurfa að koma að gerð skólanámskrárinnar.

Í árganganámskrám sem til eru, er lögð áhersla á lífsleikni, sterka sjálfmynd og uppeldi til jafnréttis. M.a. má lesa um í námsvísunum 9. bekkjar hvernig lífsleiknin á að fléttast inn í allar aðrar námsgreinar.

Styrkleikar

- Í skólanum ríkir sameiginlegur skilningur á grunngildum.
- Leitast er við að efla jákvæðan skólabrag.
- Væntingar til nemenda eru jákvæðar hvað varðar hegðun og árangur í námi.
- Áhersla er á jafnan rétt allra nemenda.

Tækifæri til umbóta

- Skilgreina og móta heildstæða stefnu um jákvæðan skólabrag við endurskoðun skólanámskrár.
- Gæta þess að allir hagsmunaaðilar komi að endurskoðun skólanámskrá.
- Leita leiða til að efla gagnkvæma virðingu og traust í starfsmannahópnum.
- Sjá til þess að allir starfsmenn geti tekið þátt í umræðu um líðan, hegðun og samskipti nemenda.

Líðan nemenda

Áherslur samstarfs skóla og heilsugæslu um heilbrigði koma fram í starfsáætlun. Reglulega er lagt mat á líðan og samskipti nemenda í skólanum, nú í vetur með spurningum í Skólapúlssi. Í skipulagi er hugað að jafnvægi milli vinnu, hvíldar, næring og hreyfingar og skipulag á skólalóð hvetur til hreyfingar.

Nemendur fá markvissa þjálfun í samvinnu þar sem jákvæð samskipti eru höfð að leiðarljósi, m.a. í gegnum verkefnið ART (e. Aggression Replacement Training). Í vettvangsathugunum var góður vinnufriður í kennslustundum.

Nemendafélag er starfandi þar sem nemendur í 8.-10. bekk fá að njóta sinna hæfileika í félagsstarfi. Félagið hefur sett sér sérstök lög þar sem kveðið er á um hlutverk félagsins og skyldur. Við endurskoðun skólanámskrár þarf að huga að því að leggja línur um það hvernig skólinn hyggst efla tilfinn-

ingabroska, samkennd, félagsfærni, sjálfstraust og jákvæða sjálfsmynd nemenda.

Í eineltisáætlun er rætt um helstu forvarnir sem skólinn setur sér varðandi samskipti og hvernig allir starfsmenn skulu taka þátt í því, meðal annars með bekkjarfundum, samtölum og góðri gæslu á skólalóð og í frímínútum. Gera þarf alhliða forvarnaráætlun þar sem m.a. er rætt um forvarnir við vímu- og fíkniefnum, auk þess sem gera þarf verkferla vegna vísbendinga um að nemandi búi við ofbeldi.

Styrkleikar

- Reglulega er lagt mat á líðan og samskipti nemenda.
- Nemendur fá markvissa þjálfun í samvinnu og jákvæðum samskiptum t.d. í gegnum ART.
- Eineltisáætlun styður við forvarnir gegn líkamlegu, félagslegu og andlegu ofbeldi og unnið er eftir henni.
- Nemendafélagið hefur sett sér sérstök lög.

Tækifæri til umbóta

- Leggja línur í skólanámskrá um það hvernig skólinn hyggst efla samkennd, félagsfærni og jákvæða sjálfsmynd.

Nemendalýðræði

Félagsfæri nemenda er eflað með því að skapa þeim tækifæri til virkrar þátttöku í skólastarfi, m.a. með virku nemendafélagi og viðburðum á sal þar sem foreldrum er boðin þátttaka. Margir kennarar hafa regluleg nemendasamtöl þar sem skapast vettvangur fyrir hvatningu og endurgjöf til nemenda.

Á bekkjarfundum og í nemendasamtölum fá nemendur tækifæri til að koma skoðunum sínum á framfæri. Ekki eru þó regluleg viðtöl þar sem nemendur geta rætt námið, líðan og námsaðstöðu með foreldrum sínum.

Stjórn nemendafélagsins kemur á framfæri þeim málefnum sem á þeirra dagskrá eru. Nemendur í skólaráði munu geta komið þar sínum málefnum á framfæri. Fulltrúar nemenda í stjórn nemendafélagsins eru kosnir á lýðræðislegan hátt, svo og fulltrúar í skólaráði, en í lögum nemendafélagsins er kveðið á um hvernig að kosningum skuli staðið.

Hvað varðar nemendalýðræði sem speglast í kennsluháttum kemur það fyrst og fremst fram í vali nemenda í 7.-10. bekk á námsgrein í 6 stundum í viku. Í vettvangsathugunum sást hins vegar lítið verkefnaframtöl eða samræður og samvinna milli nemenda í kennslustundum.

Styrkleikar

- Félagssfærni nemenda er eflað á ýmsan hátt.
- Nemendur hafa tækifæri til að koma skoðunum sínum á framfæri á bekkjarfundum, í nemendasamtölum og í stjórn nemendafélags.
- Nemendur geta haft áhrif á nám sitt og námsaðstöðu í gegnum nemendafélag og skólaráð.

Tækifæri til umbóta

- Huga að meira nemendalýðræði í einstökum greinum og verkefnum þar sem tekið er mið af áhuga nemenda og hæfileikum.

Verklagsreglur og áætlanir

Áætlun gegn einelti hefur verið gerð. Hún samræmir forvarnir, inngrip og eftirfylgd í eineltismálum. Allir eiga hlutdeild í eineltisáætlun skólans, m.a. með reglulegri umfjöllun. Aðrar forvarnir eru fléttaðar inn í skólastarfið að einhverju leyti þó ekki sé um beina forvarnaráætlun að ræða.

Í starfsáætlun skólans eru skólareglur sem gilda í öllu skólastarfi og þar eru einnig viðurlög vegna brota á reglum. Það kemur fram í eineltisáætlun að einelti og annað ofbeldi er vandamál alls skólasamfélagsins en ekki einstaklinganna sem þar koma að.

Skólareglur eru sýnilegar í starfsáætlun, á heimasíðu skólans og á plakötum í flestum kennslustofum. Skólareglur eru núna til endurskoðunar og mun sú endurskoðun verða gerð í samráði við alla hagsmunaaðila; starfsfólk, nemendur og foreldra.

Skólareglur hafa verið ræddar með starfsfólki og það kom fram í nokkrum rýnihópum að nauðsynlegt væri að einfalda reglurnar og gera þær samkvæmt gildandi reglugerð þar um. Kurteisir og tillitssamir nemendur, bæði utan og innan kennslurýma, báru þess vitni að almennt eru reglur um samskipti og hegðun í hópi öllum ljósar.

Styrkleikar

- Eineltisáætlun er til staðar.
- Skólareglur eru í starfsáætlun og viðurlög við brotum á þeim.
- Skólareglur eru sýnilegar í skólanum.

Tækifæri til umbóta

- Vinna alhliða forvarnaráætlun þar sem tekið er á öllum helstu forvörnum, t.d. varðandi vímu- og fíkniefni, kynferðislega áreitni, netfíkn og viðbrögð við vísbendingum vegna ofbeldis á heimilum.
- Endurskoða skólareglur í samvinnu allra hagsmunaaðila og í samræmi við gildandi reglugerð.

Styrkleikar og tækifæri til umbóta

Þessi samantekt styrkleika og tækifæra til umbóta er einungis hluti af því sem fram kemur í lok hvers kafla í skýrslunni. Við gerð umbótaáætlunar þarf skólinn og skólanefnd einnig að taka tillit til þeirra tækifæra til umbóta sem sett eru fram í skýrslunni en eru ekki nefnd hér. Í stórum dráttum má segja að í Grunnskóla Grundarfjarðar fari fram gæðastarf þar sem stuðst er við lög, reglugerðir, aðalnámskrá og annað sem lögum samkvæmt snýr að þeim þáttum skólastarfs sem metnir voru.

Styrkleikar í stjórnun

Stjórnendur leggja rækt við samskipti í skólasamfélaginu, m.a. með opnum upplýsingafundum fyrir foreldra. Kennarar eru hvattir til að leita fjölbreyttra leiða í sí- og endurmenntun til að auka sífellt gæði náms og kennslu. Leshringir eru m.a. hafðir til að efla þá í faglegu starfi. Starfsáætlun uppfyllir nánast öll viðmið aðalnámskrár og endurspeglar áherslur í skólastefnu sveitarfélagsins.

Gerðar eru áætlanir um kannanir og skimanir til að finna þá nemendur sem þarfnast sértækrar námsaðstoðar. Verklagsreglur og viðbrögð við einelti liggja fyrir og unnið er eftir þeim. Fulltrúar í skólaráði eru lýðræðislega valdir af sínum umbjóðendum og fundargerðir skólaráðs eru birtar á heimasíðu. Til er jafnréttisáætlun og móttökuáætlun fyrir nýja nemendur.

Tækifæri til umbóta í stjórnun

- Vinna heildstæða skólanámskrá skv. viðmiðum aðalnámskrár og vinna að framtíðarsýn skólans með öllum hagsmunaaðilum.
- Uppfæra starfsáætlun næsta árs með þátttöku starfsfólks skólans og leggja hana fyrir skólaráð og skólanefnd.
- Gera símenntunaráætlun fyrir næsta starfsár þar sem fram koma áherslur skólans og hvernig einstaklingar sækja sér símenntun.

- Sjá til þess að nemendur fái 180 skóladaga sbr. lög þar um.
- Móta leiðir til að viðhalda góðum skólabrag og starfsanda og efla jákvæðni og samheldni í starfsmannahópi.
- Endurskoða skólareglur í samvinnu við foreldra og nemendur.
- Gera heildstæða forvarnaráætlun.
- Vinna að áætlun um sérkennslu og stuðning og birta á heimasíðu.
- Gera móttökuáætlanir fyrir nemendur með sérstakar þarfir og þá sem eru af erlendum uppruna.
- Leggja allar helstu ákvarðanir sem varða stefnu og skólahald fyrir skólaráð.
- Kynna námsmarkmið og leiðir til að ná þeim í byrjun skólaárs.
- Huga að því að hafa reglulega foreldraviðtalsdaga eða „vikur“.

Styrkleikar í námi og kennslu

Skólinn er án aðgreiningar og nemendur fá nám og kennslu samkvæmt aðalnámskrá. Námskrár árganga og námsgreina eru til staðar fyrir þrjá árganga og eru þær birtar á heimasíðu. Þær sýna að byrjað er að huga að aðlögun að nýrri aðalnámskrá.

Kennarar sýndu góða fagþekkingu í vettvangsathugunum og voru tæplega 70% stunda metnar góðar eða frábærar. Stundirnar voru vel undirbúnar og vel skipulagðar. Í þeim námskrám sem liggja fyrir er fjallað um fjölbreytta kennsluhætti. Í svokölluðu spjaldtölvuverkefni nýta nemendur sér upplýsinga- og samskiptatækni til að afla sér þekkingar og til vinna að verkefnum og skila þeim af sér á fjölbreyttan hátt.

Í rýnihópi nemenda kom fram að þeir telja að lýðræði ríki í skólanum, þeir kjósa sína fulltrúa í stjórn nemendafélags og í skólaráðið og geta komið sínum skoðunum á framfæri í gegnum þá eða farið beint til skólastjóra. Nemendur koma almennt vel fram, taka tillit til annarra og telja að flestum líði vel í skólanum.

Gerðar eru einstaklingsnámskrár fyrir nemendur sem hafa sérstakar þarfir í námi. Námskráin er borin undir foreldra til undirritunar. Skimanir og kannanir eru lagðar fyrir nemendur til að finna sem fyrst þá sem þurfa á sérstökum stuðningi að halda. Yfirlit yfir skimanir er birt í starfsáætlun skólans.

Tækifæri í námi og kennslu

- Brýnt er að ljúka endurskoðun skólanámskrár og birta námsvísa fyrir allar námsgreinar á heimasíðu.
- Gera þarf grunnþáttum menntunar skil í skólanámskrá og námsvísunum.
- Leita þarf leiða til að bæta árangur nemenda og vinna markvisst með niðurstöður námsmats og prófa með betri árangur í huga.
- Tryggja að nemendur fái kennslu í listgreinum skv. aðalnámskrá.
- Auka val nemenda í námi á öllum aldurstigum.
- Koma á reglulegum nemendasamtölum um líðan og stöðu í námi í öllum árgöngum.
- Gæta þarf þess að nýta kennslutíma til fullnustu.
- Auka fjölbreytni í kennsluháttum og vinnubrögðum í öllum námsgreinum.
- Leita leiða til að efla áhuga nemenda á námi og trú þeirra á eigin námsgetu.
- Vinna markvisst að því að uppræta einelti og fyrirbyggja að það komi upp.

- Kynna markmið kennslustunda fyrir nemendum.
- Miðla upplýsingum til foreldra og nemenda um námsframvindu með reglulegum hætti í sam-eiginlegum viðtölum.
- Skýra í stefnu skólans hvernig unnið er í skóla án aðgreiningar og hvernig komið er til móts við nemendur sem þurfa sérstakan stuðning í námi.
- Leita leiða til að koma enn frekar til móts við bráðgera nemendur.
- Sjá til þess að sérkennsla sé í höndum fagmenntaðs starfsfólks eins og kostur er.
- Auka samráð við foreldra og nemendur um markmið og leiðir í einstaklingsnámskrá og endurskoðun námskrárinnar.

Styrkleikar í innra mati

Á heimasíðu skólans er fjallað um mat á skólastarfi þar sem vitnað er í aðalnámskrá grunnskóla um tilgang og markmið mats og eftirlits. Á síðasta skólaári setti starfsfólk fram óskir sínar og hugsjónir um skólastarfið í verkefninu *Draumaskólinn*. Unnið hefur verið með tillögurnar og nokkrar komist til framkvæmda.

Mat á námi og árangri nemenda fer fram reglulega. Kannanir um líðan og samskipti eru reglulega lagðar fyrir foreldra, nemendur og starfsmenn. Skólaráð fær kynningu á niðurstöðum og þær eru kynntar á starfsmannafundum.

Í matsskýrslu frá síðasta skólaári eru birtar niðurstöður kannana og þar er kafli um samantekt og úrbætur. Fulltrúar í rýnihópum starfsmanna og foreldra gátu nefnt dæmi um umbætur sem gerðar hafa verið, ýmist á grundvelli mats eða ábendinga frá nemendum og foreldrum.

Tækifæri til umbóta í innra mati

- Fjalla í skólanámskrá um þær leiðir sem skólinn fer við að meta innra starf sitt.
- Gera áætlun um innra mat fyrir skólaárið svo og langtímaáætlun þar sem fram kemur hvernig og hvenær markmið skólans eru metin.
- Koma á matsteymi með þátttöku allra hagsmunaaðila.
- Meta kennslu og fagmennsku kennara reglulega.
- Nota fjölbreyttar aðferðir við að afla gagna.
- Skrifa greinargerð um innra mat og birta á heimasíðu skólans.
- Gera umbótaáætlun sem byggir á greiningu á styrkleikum og tækifærum til umbóta og birta á heimasíðu skólans.
- Skilgreina markvissar aðgerðir í umbótaáætlun, tímasetja þær og tilgreina ábyrgðaraðila. Einnig komi fram hvernig og hvenær árangur aðgerða verður metinn.

Styrkleikar í skólabrag

Í skólanum ríkir sameiginlegur skilningur á grunngildum í lýðræðislegu samfélagi. Væntingar til nemenda eru jákvæðar hvað varðar hegðun og árangur í námi og áherslan er á jafnan rétt allra nemenda. Nemendur fá markvissa þjálfun í samvinnu og jákvæðum samskiptum, m.a. í gegnum ART. Nemendafélag er starfandi og hefur sett sér sérstök lög. Nemendur hafa tækifæri til að koma skoðunum sínum á framfæri, bæði á bekkjarfundum og í stjórn nemendafélags, auk reglubundinna viðtala við sinn umsjónarkennara. Skólareglur eru til staðar og eru sýnilegar í skólanum.

Tækifæri til umbóta í skólabrag

- Skilgreina og móta heildstæða stefnu um jákvæðan skólabrag við endurskoðun skólanámskrár.
- Finna leiðir til að efla gagnkvæma virðingu og traust allra sem starfa við skólann.
- Sjá til þess að allir starfsmenn geti tekið þátt í umræðu um hegðun, líðan og samskipti nemenda, m.a. með reglulegum starfsmannafundum.
- Leggja línur í skólanámskrá um það hvernig skólinn hyggst efla samkennd, félagsfærni og jákvæðar sjálfsmyndir.

Frekari greining

Tafla 1 sýnir niðurstöður á þeim þáttum sem til skoðunar voru í ytra mati.

Litirnir sem notaður er í töflunni standa fyrir eftirfarandi kvarða:

- D → 1,0 – 1,5 = rautt – mikil umbótþörf á flestum eða öllum þáttum. Óviðunandi verklag, uppfyllir ekki viðmið um gæðastarf í mörgum mikilvægum þáttum.
- C → 1,6 – 2,5 = gult – fleiri veikleikar en styrkleikar. Viðunandi verklag, uppfyllir viðmið um gæðastarf að mörgu leyti, einhverjir mikilvægir þættir sem þarfnast úrbóta.
- B → 2,6 – 3,5 = ljósgrænt - fleiri styrkleikar en veikleikar. Gott verklag, flestir þættir í samræmi við lýsingu á gæðastarfi.
- A → 3,6 – 4 = grænt – flestir eða allir þættir sterkir. Mjög gott verklag sem samræmist fyllilega lýsingu um gæðastarf.

Stjórnun			Nám og kennsla			Innra mat	
Fagleg forysta	Stefnumótun og skipulag	Samskipti heimila og skóla	Nám og námsaðstæður	Þáttt. og ábyrgð nemenda	Námsaðlögun	Framkvæmd innra mats	Umbótaskarf í kjölfar innra mats
Stjórnandinn sem leiðtogi	Starfs áætlun og skólanámskrá	Skólaráð, foreldrafélag	Inntak og árangur	Lýðræðisleg vinnubrögð	Nám við hæfi allra nemenda	Kerfisbundið og samofið daglegu skólastarfi	Opinbert
Stjórnun stofnunar	Skóladagur nemenda	Þáttt. foreldra í skólastarfi og upplýsingamiðlun	Skipulag náms og námsumhverfi	Ábyrgð og þátttaka	Stuðningur við nám	Markmiðsbundið	Umbótamiðað
Faglegt samstarf	Verklagsreglur og áætlanir		Kennsluhættir og gæði kennslu			Byggir á traustum og fjölbreyttum upplýsingum	
Skólaþróun			Námshættir og námsvitund			Samstarfsm. og byggir á lýðræðisl. vinnubr.	

Tafla 1. Styrkleikar og veikleikar matsþátta

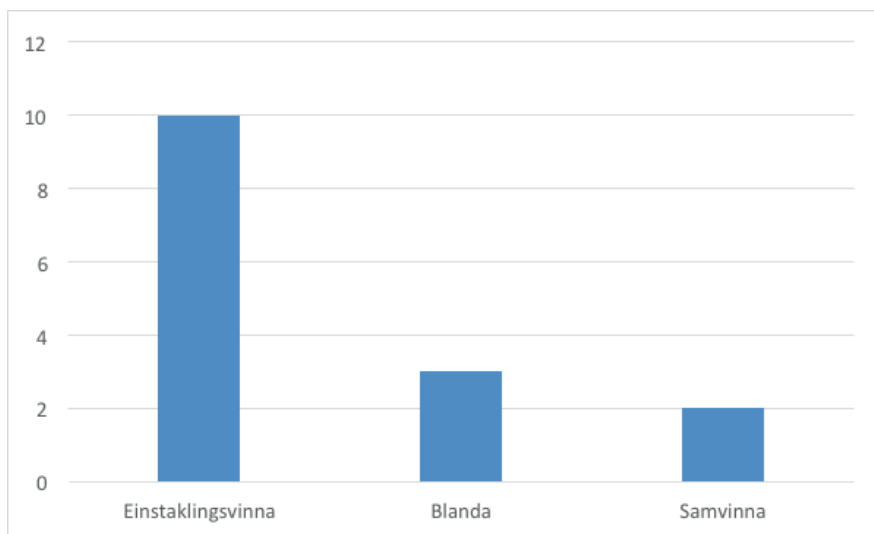
Greining kennslustunda

Almennt voru þær 16 kennslustundir sem heimsóttar voru metnar góðar en í einhverjum þeirra voru einhver atriði sem mætti bæta. Ein kennslustund var metin frábær og engin kennslustund var óviðunandi.

Samvinna og einstaklingsvinna

Við skráningu á kennslustundum er litið til þess hvort nám nemenda sé markvisst skipulagt á þann hátt að nemendur vinna einir við hvers kyns verkefni eða hvort um samvinnu eða samræður um námið sé að ræða.

Mynd 1. Yfirlit yfir samvinnu og einstaklingsvinnu nemenda í metnum kennslustundum.



Notkun upplýsingatækni

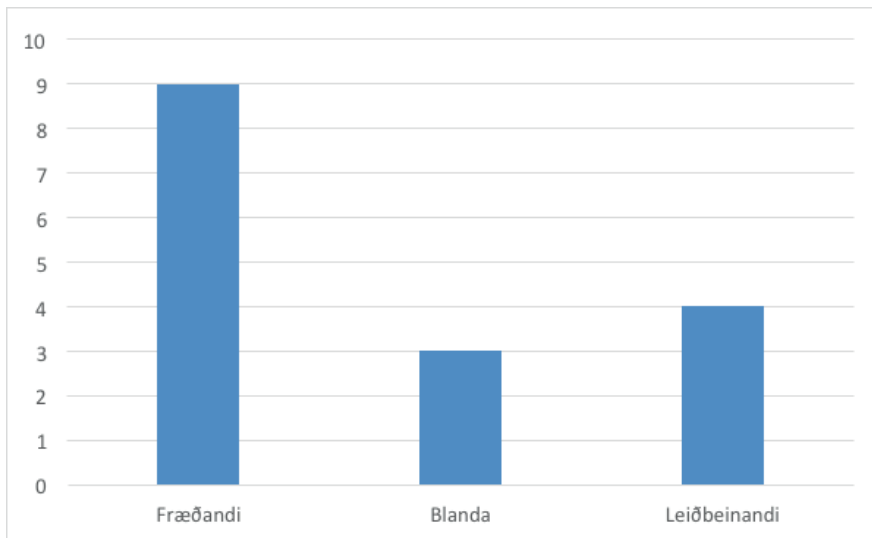
Nemendur eða hluti nemenda notuðu upplýsingatækni í fjórum kennslustundum af 16 sem matsmenn heimsóttu.

Kennarar nýttu upplýsingatækni að einhverju marki til kennslu í tveimur af þessum stundum.

Kennsluathafnir

Kennsluáherslur kennara eru greindar í það sem kalla má fræðandi, leiðbeinandi eða blöndu af hvoru-tveggja. Fræðandi athafnir tengjast því sem kallað er bein yfirfærsla og leiðbeinandi kennsluathafnir eru oft tengd hugtakinu hugsmíðahyggju eins og gert er í Hvítbók um umbætur í menntun. Sjá nánar í skýringarkafli um kennsluhætti.²

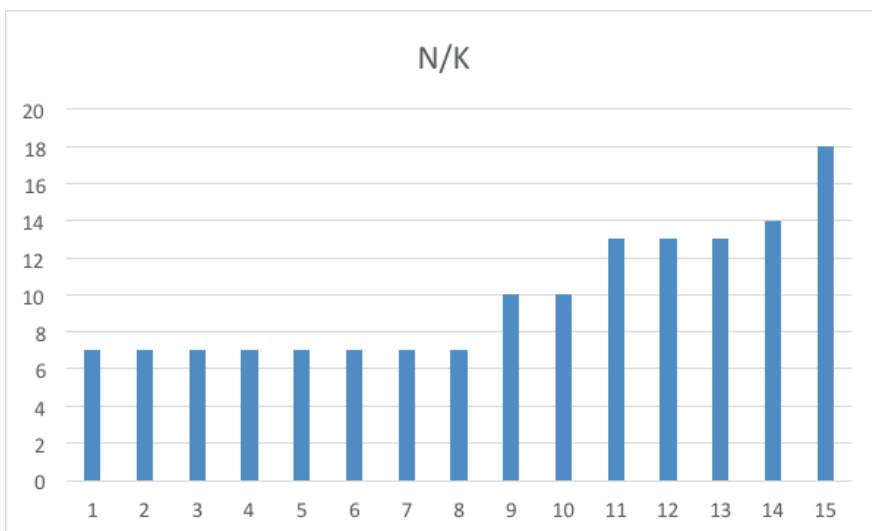
² Sjá Kennsluhættir – leiðsögn við ytra mat á grunnskólum.

Mynd 2. Yfirlit yfir kennsluathafnir í metnum kennslustundum.

Í um 56% kennslustunda voru kennsluathafnir kennara fræðandi og einkenndust af beinni yfirfærslu.

Hópastærð, fjöldi nemenda á kennara

Skráð er hve margir nemendur eru á hvern menntaðan kennara í hverri metinni kennslustund. Y-ás myndarinnar sýnir fjölda nemenda og x-ás hverja metna kennslustund. Stundir við sérkennslu eru ekki teknar með.

Mynd 3. Fjöldi nemenda í metnum kennslustundum á hvern kennara í almennri kennslu.

Matsblað kennslustundar		Vettvangsathugun í kennslustund
Bekkur:	Dags./vikud.:	Kl.(upphaf og lok):
Námsgrein:	Fjöldi nemenda í stundinni:	Nám byggir á: Samvinnu nemenda / Einstaklingsvinnu/Blanda
Kennari/ar:	Fjöldi nemenda í sérúrræði utan stofu:	Nota nemendur UT við nám: J/N
Aðrir fullorðnir, fjöldi:	Kennsluáherslur: Fræðandi/Leiðbeinandi/Blanda	Nota kennarar UT við kennslu: J/N
Matsþáttur:	Vísbendingar:	
Skipulag í skólastofunni/kennsluaðstæður:	Námsgögn og umhverfi styðja við nám og kennslu allra nemenda.	
Framvinda kennslustundarinnar:	Kennslustundin er vel skipulögð, vel uppbyggð og tíminn vel nýttur.	
Markmið, mat og endurgjöf:	Kennslan byggir á faglegri þekkingu kennara. Markmið stundarinnar eru skýrt sett fram og kynnt nemendum. Viðmið um árangur eru sýnileg. Endurgjöf er leiðbeinandi, regluleg, markviss og leiðir til framfara. Námsmat er fjölbreytt. Nemendur þjálfast í sjálfsmati og taka þátt í að meta eigin árangur.	
Samskipti og samstarf:	Borin er virðing fyrir fjölbreytileika og mismunandi þörfum, hæfileikum og einkennum nemenda. Samskipti eru jákvæð og einkennast af virðingu. Nemendur koma vel fram og taka tillit til annarra. Samvinna og samstarf er markvisst þjálfað og notað.	
Kennsluaðferðir og vinnutilhögun:	Kennsla er skipulögð þannig að hún hæfi öllum nemendum. Nemendur hafa val um verkefni og verkefni eru krefjandi. Verkefni eru heildstæð og samþætt. Allir nemendur taka virkan þátt. Kennsluhættir og vinnubrögð eru fjölbreytt og hæfa verkefnum. Nemendur þjálfast í að vinna sjálfstætt, í samvinnu og að beita fjölbreyttum námsaðferðum. Nemendum er kennt að setja sér eigin markmið í námi. Nemendur nýta mismunandi leiðir til að afla sér þekkingar og leikni, m.a. upplýsinga- og samskiptatækni. Nemendur fá þjálfun í að koma sjónarmiðum sínum á framfæri.	
Námsaðlögun:	Kennsla er löguð að mati á stöðu nemenda. Verkefni eru krefjandi og í samræmi við námsmarkmið hvers og eins. Nám nemenda tekur mið af áhuga þeirra og hæfileikum. Nemendahópar vinna að mismunandi verkefnum með fjölbreyttum aðferðum. Nemendur geta valið sér námsaðferðir eftir viðfangsefni eða eigin námsstíl.	
Grunnþættir menntunar:	Læsi, sjálfbærni, heilbrigði og velferð, lýðræði og mannréttindi, jafnrétti, sköpun; eru þessir þættir sýnilegir í stundinni?	
Tvö atriði sem tókust vel eða voru vel gerð í stundinni og eitt sem má bæta.		

Kennsluhættir – leiðsögn við ytra mat á grunnskólum

Gæði kennslu skipta sköpum fyrir nám nemenda. Fræðimenn eru sammála um að ekki sé til ein ákveðin besta leið við kennslu. Áhrif kennsluaðferða ræðst m.a. af námssviðum, námsmarkmiðum hverju sinni og menningarlegum aðstæðum.

Nám á sér stað þegar nemandi tekur virkan þátt með því að fylgjast með, ræða, skrifa, hlusta, hugsa og gera. Það eflir nám að sjá tilgang og möguleika á nýtingu. Nám byggir á fyrri skilningi. Markmið kennslu er nám nemenda. Árangursrík kennsla felur því í sér að skapa námsaðstæður þar sem nemendur eru virkir, tengja við fyrri þekkingu og sjá tilgang með verkefnum.

Við ytra mat á námi og kennslu þarf að skoða og greina kennsluaðferðir og vinnubrögð sem notuð eru í þeim kennslustundum sem metnar eru. Til hvers konar námsathafna leiðir kennsluskipulag?

Til hjálpar er hægt að nota eftirfarandi flokkun þar sem kennsluhættir eru flokkaðir í þrjá flokka eftir athöfnum kennara og nemenda. Þvert á þessa flokka er hægt að líta á hvort nemendur vinna sjálfstætt við námið eða eru í gagnvirku námi.

Dæmi um kennsluaðferðir eða tilhögun eru innan hvers flokks, alls ekki tæmandi listi. Flokkar og aðferðir geta einnig skarast innbyrðis. Þessi flokkun getur verið stuðningur þegar metið er hvort fjölbreyttir kennsluhættir séu í skólanum. Það er t.d. ekki fjölbreytni ef kennsluathafnir eru að mestu í einum flokki og námsathafnir nemenda þar með einhæfar.

Flokkun kennsluathafna

Fræðandi

Kennarinn er fyrst og fremst í að miðla efni, staðreyndum og hugtökum. Kennsluathafnir eru að útskýra, sýna og spyrja. Ef spurt þá eru það spurningar sem kalla oftast á eitt rétt svar. Vinna við verkefni og vinnubækur mótast af því að taka á móti staðreyndum og setja þær fram á ákveðinn hátt, ein þekkt lausn. Námsefnið er í forgrunni.

- Fyrirlestrar/útskýringar kennara
- Fara yfir og leiðrétta heimaverkefni, próf, könnun skv. forskrift kennara
- Bein kennsla - samræður við nemendur
- Vinnubækur og verkefnabækur/hefti
- Skrifleg verkefni úr ýmsum áttum
- Námsefni lesið saman og rætt við nemendur
- Sýnikennsla, útskýringar
- Verkefni sem nemendur hafa ekki áhrif á, hvort heldur er bókleg eða verkleg
- Horft á kvikmyndir og myndbönd
- Þjálfun og æfingar

Leiðbeinandi

Kennarinn stýrir framvindu kennslustunda en leggur áherslu á krefjandi spurningar og lausnaleit sem reynir á rökhugsun nemenda (lýsa, leggja mat á, bera saman, draga ályktanir og/eða setja fram tilgátur) eða opin/skapandi viðfangsefni þar sem hægt er að velja úr nokkrum þekktum lausnum. eða leggur áherslu á frumkvæði og ábyrgð nemenda meðskipulagi á námsathöfnum þar sem engin lausn er fyrirfram þekkt. Áhersla er á námsferlið sem leið (og leiðir) til náms frekar en námsefnið einvörðungu.

Nemandinn er í forgrunni og hann er virkur í að athuga, rannsaka og draga ályktanir. Áhugi nemenda og forvitni er drifjöður námsathafna. Kennarinn skapar námsaðstæður og tækifæri nemenda til þátttöku, hann sér um að bjargir séu til staðar og veitir endurgjöf meðan á námi stendur.

- Tilraunir og verklegar æfingar
- Lausnaleit
- Námsefni lesið saman og rætt með nemendum
- Verkefni í list- og verkgreinum þar sem nemendur hafa áhrif á útfærslu og verkefnaval eða þegar nemendur hanna og skapa frá grunni
- Útikennsla og vettvangsferðir þar sem nemendur bera ábyrgð og nýta umhverfi til náms
- Rannsóknir
- Leikræn tjáning / hlutverkaleikur

Þvert á flokkana að framan koma svo þessir þræðir:

Sjálfstætt nám - einstaklingsvinna

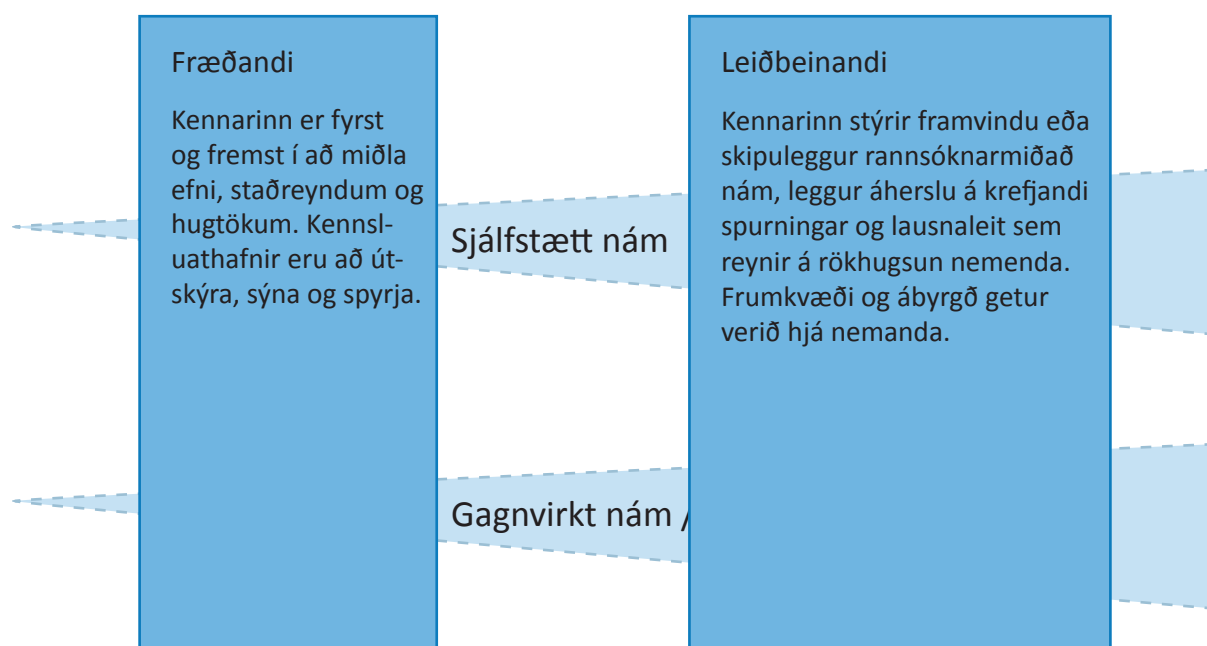
Kennarinn skipuleggur námsathafnir sem ætlað er að efla frumkvæði, sjálfstraust og sjálfsmat nemandans. Námið er skipulagt annað hvort af kennara eða nemanda en er undir umsjón og leiðsögn kennara. Vinna nemenda sem einkennist af dæmigerðri vinnubókavinnu er einnig flokkuð sem einstaklingsvinna.

- Sjálfstæð heimilda- eða ritgerðarvinna
- Einstaklingsverkefni sem tengjast áhugasviði
- Ígrunda og meta eigi nám (sjálfsmat)
- Vinna í vinnubók eða sambærileg verkefni

Gagnvirkt nám/samvinna – hópvinna

Kennarinn skapar námsumhverfi sem byggir á samræðum og hlutdeild nemenda. Paravinna, hópvinna eða annars konar samvinna í kennslustundum. Áhersla á samskipti, samvinnu og félagslega færni. Nemendur vinna í margskonar hópum. Kennarinn hefur mikilvægt hlutverk við hópamyndun og skipulag námsathafna nemenda í hópum.

- Sjálfstæð heimilda- eða ritgerðarvinna, hópverkefni
- Þemaverkefni, unnin í hópum
- Umræður hópa og kynning niðurstaðna
- Námsleikir og spil
- Leikræn tjáning, söngur eða hreyfing
- Samvinnunám



Heimildir

Aðalnámskrá grunnskóla: almennur hluti. (2011). Reykjavík: Mennta- og menningarmálaráðuneytið.

Aðalnámskrá grunnskóla: greinasvið. (2013). Reykjavík: Mennta- og menningarmálaráðuneytið.

Björk Ólafsdóttir. (2011). *Innra mat grunnskóla: leiðbeiningar og viðmið fyrir mat sveitarfélags á innra mati grunnskóla.* Reykjavík: Samband íslenskra sveitarfélaga.

Grunnskóli Grundarfjarðar. Heimasíða. Slóðin er: <http://helis6.wix.com/grundo>

Hrönn Pétursdóttir. (2007). *Sameiginleg framtíðarsýn fyrir grunnskólustarfið 2007-2020.* Reykjavík: Félag grunnskólakennara, Samband íslenskra sveitarfélaga og Skólastjórafélag Íslands.

Lög um grunnskóla, nr. 91/2008.

Menntamálaráðuneytið. 1997. *Sjálfsmat skóla.* Slóðin er: http://brunnur.stjr.is/mrn/utgafuskra/utgafa.nsf/xsp/.ibmmodes/domino/OpenAttachment/mrn/utgafuskra/utgafa.nsf/8-F7A17F4C22D2832002576F00058D40C/Attachment/sjal fsm_skola_97.pdf

Reglugerð nr. 584/2010 um sérfræðipjónustu sveitarfélaga við leik- og grunnskóla og nemendaverndaráð í grunnskólum. Slóðin er: <http://www.reglugerd.is/interpro/dkm/WebGuard.nsf/key2/584-2010>

Reglugerð nr. 585/2010 um stuðning við nemendur með sérþarfir í grunnskóla. Slóðin er: <http://www.menntamalaraduneyti.is/frettir/allar-rettarheimildir/nr/5540>

Reglugerð nr. 1040/2011 um ábyrgð og skyldur aðila skólasamfélagsins í grunnskólum. Slóðin er: <http://www.menntamalaraduneyti.is/frettir/Frettatilkynningar/nr/6347>

Reglugerð nr. 1157/2008 um skólaráð við grunnskóla. Slóðin er: <http://www.reglugerd.is/interpro/dkm/WebGuard.nsf/key2/1157-2008>

Grundarfjörður. Heimasíða. Slóðin er: <http://www.grundarfjordur.is>

Gögn um samræmd próf unnin úr gagnagrunni Námsmatsstofnunar.

Viðhengi/Fylgiskjöl

Foreldrabréf.

