

# Ytra mat grunnskóla Grunnskóli Snæfellsbæjar

Ytra mat þetta er unnin á vegum Námsmatsstofnunar fyrir mennta- og menningamálaráðuneytið og sveitarfélagið Snæfellsbæ.

Höfundar: Hanna Hjartardóttir og Unnar Þór Bøðvarsson

© Námsmatsstofnun, 2015.

ISBN 978-9935-433-60-2

## Efnisyfirlit

Samantekt niðurstaðna . . . . .	5
Inngangur . . . . .	7
Aðferðir og framkvæmd . . . . .	7
Grunnskóli Snæfellsbæjar . . . . .	8
Bakgrunnur og samfélagslegt umhverfi . . . . .	8
Stefna skólans . . . . .	9
Starfsmenn . . . . .	9
Nemendur . . . . .	9
Árangur náms . . . . .	10
Samræmd könnunarpróf . . . . .	10
Starfstími . . . . .	11
Sérfræðipjónusta . . . . .	11
Niðurstöður . . . . .	12
Svið I - Stjórnun . . . . .	12
Fagleg forysta . . . . .	12
Stefnumótun og skipulag . . . . .	14
Samskipti heimila og skóla . . . . .	16
Svið II - Nám og kennsla . . . . .	18
Nám og námsaðstæður . . . . .	18
Þátttaka og ábyrgð nemenda . . . . .	20
Námsaðlögun . . . . .	22
Svið III – Innra mat . . . . .	24
Framkvæmd innra mats . . . . .	24
Umbótastarf í kjölfar innra mats . . . . .	26
Svið IV – Nám nemenda með sérþarfir . . . . .	27
Styrkleikar og tækifæri til umbóta . . . . .	30
Heimildir . . . . .	38



## Samantekt niðurstaðna

Í þessari skýrslu er gerð grein fyrir ytra mati á Grunnskóla Snæfellsbæjar sem fór fram á vorönn 2015. Teknir voru fyrir fjórir matsþættir, þar af voru þrír fyrirfram ákveðnir en fjórði matsþátturinn var ákveðinn af sveitarfélagi og skóla. Þættirnir sem lagt var mat á voru *stjórnun, nám og kennsla, innra mat* og að ósk skóla og sveitarfélags var fjórði þáttur *nám nemenda með sérþarfir*.

### Stjórnun.

Skólastarf Grunnskóla Snæfellsbæjar og stjórnun skólans tekur mið af skólastefnu sveitarfélagsins. Í skólanámskrá Grunnskóla Snæfellsbæjar sem birt er á heimasíðu er að finna stefnukort skólans sem byggt er á hugmyndafræði um stefnumiðað árangursmat. Grunnildir skólans, *v*, eru leiðarljós og birtast í starfi hans.

Skólástjóri Grunnskóla Snæfellsbæjar leggur fyrst og fremst áherslu á dreifstýringu. Skólinn starfar á þremur starfsstöðvum sem allar fá að halda sínum einkennum og einnig að móta sitt starf út frá hefðum og menningu viðkomandi svæðis. Mikið er lagt upp úr samstarfi og samvinnu allra í skólanum. Menntun og velferð allra nemenda eru leiðarljós í skólastarfinu og stjórnendur brýna fyrir kennurum, starfsfólki og nemendum að ná góðum árangri.

Vinna þarf að uppsetningu skólanámskrár og starfsáætlunar í samræmi við fyrirmæli í aðalnámskrá grunnskóla og tryggja að allir hagsmunaaðilar komi að þeirri vinnu. Kjósa þarf fulltrúa nemenda í skólaráð til tveggja ára í senn og virkja þá til vinnu í skólaráði. Huga þarf að því að markvissar upplýsingar berist frá öllum kennurum til foreldra um námslega stöðu nemenda í gegnum Mentor. Vinna þarf að alhliða forvarnaráætlun og móttökuáætlunum fyrir nýja nemendur og nemendur með sérstakar þarfir.

### Nám og kennsla

Lögð er áhersla á skóla án aðgreiningar þar sem leitast er við að koma til móts við hæfileika og getu hvers og eins. Samskipti í skólasamfélaginu er jákvæð. Fagmennska og sérfræðipækking endurspeglast í störfum kennara og skipulagi. Nemendur eru áhugasamir um nám sitt og markvisst er fylgst með námi og framförum allra nemenda. Áttahagafræðiverkefni, sem er öðrum til fyrirmyndar, gefur kost á samþættingu hinna ýmsu námsgreina og eflir mjög samstarf við nærsamfélagið.

Námsvísar eru greinargóðir og vel kynntir foreldrum. Þá þarf að birta á heimasíðu og nýta til að kynna nemendum markmið náms og til að setja sér markmið í námi. Efla þarf samræður og skoðanaskipti í kennslu og þjálfu nemendur í samstarfi. Æskilegt er að auka virka þátttöku nemenda við að velja sér viðfangsefni miðað við áhuga þeirra og hæfileika á öllum aldursstigum.

### Innra mat

Í skólanámskrá Grunnskóla Snæfellsbæjar er fjallað um þær leiðir sem skólinn notar til að meta innra starf, bæði árangur þess og gæði. Innra mat skólans byggir á hugmyndafræði um stefnumiðað árangursmat (Balanced Scorecard). Grunnþættir í menntun, markmið og áherslupættir grunnskólalaga og skólastefna Snæfellsbæjar endurspeglast í stefnukorti Grunnskóla Snæfellsbæjar. Niðurstöður innra mats eru settar fram í töflu og þar koma viðmið um þann árangur sem stefnt er að. Áætlun um matsþætti innra mats, ásamt viðmiðum fyrir skólaárið 2014-15, er sett fram í töflu.

Mikilvægt er að skipa matshóp þar sem allir hagsmunaaðilar skólans eigi sinn fulltrúa og birta upplýsingar um áherslur og vinnu matshóps á heimasíðu skólans. Gera þarf umbótaáætlun fyrir hvert starfsár, tilgreina ábyrðaraðilar hvers þáttar og tímasetja lok umbóta. Vinna þarf matsáætlun fyrir næstu þrjú til fimm skólaár og gefa árlega út matsskýrslu um helstu niðurstöður innra mats og birta á heimasíðu.

## Nám nemenda með sérþarfir

Skipulag stuðnings við einstaka nemendur og hópa fer fram með ýmsu móti. Þar á meðal eru svokölluð Verkefnaver og Námsver sem styðja við fjölbreyttar þarfir nemenda, gefa kost á smærri hópum og auka fjölbreytni í kennsluháttum. Fagmenntaðir aðilar bera ábyrgð á áætlunum um stuðning í námi og foreldrar taka þátt í gerð einstaklingsnámskráa. Greiningargögn fylgja nemendum á milli skólastiga og unnið er eftir verklagsreglum um meðferð mála sem berast frá foreldrum. Nemendaverndarráð og lausnaleyarteymi er samstarfsvettvangur um einstök málefni nemenda.

Gera þarf móttökuáætlun fyrir nemendur með sérþarfir og birta á heimasíðu og birta einnig skrá yfir skimanir og mat sem skólinn gerir til að finna þá sem þurfa sértæka aðstoð í námi. Leita þarf leiða til að styrkja enn frekar félagslega stöðu nemenda af erlendum uppruna og styðja þá við að efla sitt eigið tungumál. Skilgreina þarf í hvaða tilvikum einstaklingsnámskrá skal gerð.

## Inngangur

Í þessari matskýrslu er fjallað um ytra mat á Grunnskóla Snæfellsbæjar. Matið var framkvæmt af Hönnu Hjartardóttur og Unnari Þór Böðvarssyni og fór fram á vettvangi á tímabilinu 26.-30. janúar 2015. Áður hafði farið fram gagnaöflun og undirbúningur. Matið er hluti af samstarfsverkefni Sambands íslenskra sveitarfélaga og mennta- og menningarmálaráðuneytis en framkvæmdin er á vegum Námsmatsstofnunar. Matið er byggt á þeim skyldum ríkis og sveitarfélaga sem koma fram í 37. og 38. grein laga um grunnskóla frá 2008.

Í Grunnskóla Snæfellsbæjar voru fjórir þættir metnir; stjórnun, nám og kennsla, innra mat og nám nemenda með sérþarfir. Síðast taldi matsþátturinn var ákveðinn af sveitarfélagi og skóla.

## Markmið og tilgangur

1. Markmið mats og eftirlits með gæðum starfs í grunnskólum er samkvæmt 35. grein laga um grunnskóla nr. 91/2008 að:
2. Veita upplýsingar um skólastarf, árangur þess og þróun til fræðsluyfirvalda, starfsfólks skóla, viðtökuskóla, foreldra og nemenda.
3. Tryggja að starfsemi skóla sé í samræmi við ákvæði laga, reglugerða og aðalnámskrár grunnskóla.
4. Auka gæði náms og skólastarfs og stuðla að umbótum.

Tryggja að réttindi nemenda séu virt og að þeir fái þá þjónustu sem þeir eiga rétt á samkvæmt lögum. Með ytra mati er unnið að öllum þessum markmiðum og lögð sérstök áhersla á að efla og styðja innra mat og gæðastjórnun skóla, styðja skóla, stjórnendur og kennara í umbótum á eigin starfi, hvetja kennara til að vinna saman að því að bæta eigin starfshætti og vera skólum hvati til frekari skólaþróunar.

Grundvöllur ytra mats eru viðmið um gæði stjórnunar, náms og kennslu og innra mats. Auk þess geta sveitastjórnir/skólar óskað eftir mati á fjórða þætti sem í þessu tilfelli er nám *nemenda með sérþarfir*. Viðmiðin eru byggð á lögum og reglugerðum um skólastarf og aðalnámskrá grunnskóla. Áherslur og straumar í skólastefnum sveitarfélaga og Kennarasambands Íslands voru einnig höfð til hliðsjónar auk *Sameiginlegrar framtíðarsýnar fyrir grunnskólastarfið 2007-2020* (Hrönn Pétursdóttir, 2007). Litið var til viðmiða í ytra mati víða erlendis, svo sem frá Englandi, Skotlandi, Noregi, Svíþjóð, Þýskalandi og Kanada. Einnig var horft til viðmiða Reykjavíkurborgar í heildarmati á grunnskólum.

Við matið er gengið út frá almennum hluta aðalnámskrár grunnskóla frá 2011 og greinasviðum frá 2013. Skólar hafa svigrúm til að laga skólastarf sitt að aðalnámskrá til 2015 og einn kaflahluta til 2016, það er kafla 9.4., um einkunnagjöf með hæfnikvarða sem skilgreindur er með bókstövum. Matið er því leiðbeinandi og birtist í tillögum til úrbóta sem skólar geta stuðst við í innleiðingu sinni.

## Aðferðir og framkvæmd

Matsaðilar byrjuðu á að afla sér upplýsinga um skólann áður en farið var í vettvangsathuganir og rýnivíðtöl. Kallað var eftir ýmsum gögnum sem varpað gátu ljósi á skólastarfið, ýmist á prenti eða á rafrænu formi.<sup>1</sup> Þá voru skoðaðar niðurstöður samræmdra prófa og framfarastuðull frá Námsmatsstofnun undanfarin fimm ár. Skoðaðar voru úttektir á sjálfsmati skólans sem ráðuneytið lét fara fram árið 2008 en engar heildar úttektir hafa verið gerðar af hálfu mennta- og menningarmálaráðuneytis undanfarin sjö ár. Kynningarfundur var haldinn 26. janúar 2015 með öllu starfsfólki skólans. Þar voru forsendur matsins kynntar, sem og framkvæmdin, og þá gafst einnig tækifæri til að fara með skóla- stjórnendum í skoðunarferð um skólann. Daginn eftir tóku við vettvangsathuganir hjá u.þ.b. 75% kennara og þá gafst einnig tækifæri til að spjalla við nemendur.

<sup>1</sup> Skólanámskrá og starfsáætlun, sýnishorn af kennsluáætlunum og námsáætlunum, greinargerðir um innra mat, umbótaáætlun og matsáætlun, stundatöflur nemenda, símenntunaráætlun, yfirlit yfir valgreinar, niður stöður ytra mats sveitarfélaga og/eða mennta- og menningarmálaráðuneytis. Önnur gögn sem skólinn lagði fram.

Haldnir voru rýnifundir með kennurum, öðrum starfsmönnum skólans, tveimur hópum nemenda, þ.e. annars vegar nemendum úr 5.-10. bekk í starfsstöðinni Ólafsvík og hins vegar nemendum úr 2.-9. bekk í Lýsuhólsskóla. Þá var rætt við foreldra í tveimur hópum, annars vegar foreldra nemenda í Lýsuhólsskóla og hins vegar foreldra nemenda í starfsstöðvunum á Hellissandi og í Ólafsvík. Einnig var rætt við fulltrúa í skólaráði. Þátttakendur í rýnihópum voru allir valdir með slembiúrtaki. Tekið var einstaklingsviðtal við skólastjóra, aðstoðarskólastjórnann sem stýrir starfsstöðinni á Hellissandi og deildarstjóra á Lýsuhóli og í Ólafsvík. Einnig voru tekin einstaklingsviðtöl við verkefnisstjóra sérkennslu á Hellissandi og sérkennara í Ólafsvík vegna fjórða matsþáttarins, nám nemenda með sérþarfir. Spurningum vegna hans var einnig beint til allra rýnihópanna.

Vettvangsathugunin stóð yfir í 4 daga (auk kynningarfundar og skoðunar), þ.e. dagana 27.-30. janúar 2015. Farið var í 27 kennslustundir hjá 29 kennurum og í fjölbreyttum námsgreinum, s.s. stærðfræði, íslensku, dönsku, ensku, samfélagsfræði, náttúrufræði, smíði, íþróttum og myndmennt, auk tíma í sérstökum verkefnaverum/námsverum. Kennarar vissu hvaða daga matsmaður var væntanlegur í vettvangsheimsókn en ekki í hvaða tíma. Var það gert til að undirstrika að matið á að vera á hefðbundnum kennslustundum, ekki sérstaklega undirbúnum vegna matsins. Matsmenn fylltu út gátlista fyrir hverja kennslustund. Skólastjóri fékk í hendur samfellda lýsingu á hverri kennslustund þar sem einnig voru sérstaklega dregnir fram tveir þættir sem voru til fyrirmyndar og einn sem hugsanlega mætti bæta. Kennurum var boðið að hitta matsmenn í lok hvers dag og fá endurgjöf og nýttu um 90% kennara sér það.

Matsmenn fóru einstaklingslega yfir þau gögn sem aflað var fyrirfram en dagana milli vettvangsathugana og að lokinni skólaheimsókn unnu þeir saman að úrvinnslu gagna og komust að sameiginlegum niðurstöðum varðandi þá þætti sem metnir voru. Það ber að hafa í huga að þær gagnaöflunarleiðir sem stuðst er við, það er viðtöl og vettvangsathuganir, eru þess eðlis að niðurstöðurnar hafa takmarkað alhæfingargildi en gefa fjölbreyttar vísendingar um það starf sem fram fer í skólanum.

## Grunnskóli Snæfellsbæjar

### Bakgrunnur og samfélagslegt umhverfi

Grunnskóli Snæfellsbæjar var stofnaður 1. ágúst 2004. Þá voru Grunnskólinn í Ólafsvík og Grunnskólinn á Hellissandi sameinaðir. Ári síðar var svo Lýsuhólsskóli sameinaður Grunnskóla Snæfellsbæjar. Vegna landfræðilegra og félagslegra aðstæðna er þar áfram rekinn heildstæður grunnskóli fyrir nemendum 1.-10. bekkjar úr dreifbýli „sunnan fjalla“ í Snæfellsbæ. Sameiginleg yfirstjórn og fjársýsla er yfir þessum þremur starfsstöðvum.

Á Hellissandi eru nemendur í 1.-4. bekk „norðan fjalla“ úr Snæfellsbæ en nemendur í 5.-10. bekk eru í Ólafsvík. Á báðum stöðum koma nemendur úr dreifbýli og þéttbýli. Því er mikill skólaakstur í tengslum við skólastarfið.

Leikskólarnir Krílakot og Kríuból eru í Snæfellsbæ og er virkt samstarf milli þeirra og starfsstöðvarinnar á Hellissandi sem nefnist „Brúum bilið“. Það felst í mánaðarlegum heimsóknum leikskólabarna í skólanum og heimsókna 1. bekkinga í leikskólann og lýkur svo á vorin með tveggja daga vorskóla fyrir elstu börnin í leikskólanum en þá daga dvelja 1. bekkingar í sínum gamla leikskóla.

Á Lýsuhóli eru leikskóli og grunnskóli undir sama þaki og þar er mikið samstarf. Lýsuhólsskóli er fer í gagnkvæmar heimsóknir til Laugagerðisskóla.

Boðið er upp á vistun í Skólabæ fyrir börn í 1.-4. bekk á Hellissandi eftir að skóla lýkur.

Mikil og góð samvinna er við nærsamfélagið og sérstaklega er það tengt verkefnum í áttahagafræði. Má þar nefna vettvangsferðir í hin ýmsu fyrirtæki og söfn í sveitarfélaginu, svo sem Fiskmarkaðinn á Rifi, Áttahagastofu Snæfellsbæjar, Sjóminjasafnið á Hellissandi, Pakkhúsið í Ólafsvík, Gestastofuna á Hellnum, í frystihús, á sveitabæi og stjórnarsýslustofnanir sveitarfélagsins.

Samstarf er við dvalarheimilið á Jaðri á þann hátt að nemendur lesa þar upp fyrir aldraða. Einnig heimækja nemendur leikskólana og lesa fyrir börnin.



## Stefna skólans

Í stefnu skólans er meðal annars talað um þrjú gildi; *velliðan, gleði og einstaklingsþroska* sem eru leiðarljós í starfinu. Í stefnunni eða sýn skólans segir einnig: *Við leggjum mikið upp úr samstarfi og samvinnu allra í skólanum, nemenda sem og starfsfólks. Til þess þurfa öll samskipti að byggjast á virðingu, heiðarleika, sanngirni og tilliti hvers til annars.*

Skólinn leggur sérstaka áherslu á að nemendur afli sér þekkingar á heimabyggð sinni og hefur m.a. unnið verkefni sem tengjast áttthagafræði sem ná til allra nemenda skólans. Það fag, áttthagafræði, fléttast svo inn í hinar ýmsu námsgreinar og tekur til þátta eins og sjávarútvegs, landbúnaðar, útivistar-möguleika, náttúruperla, jarðfræði svæðisins, ferðapjónustu og almennrar samfélagsþjónustu.

Skólinn er *Skóli á grænni grein* og hafa allar starfsstöðvar flaggað Grænfánanum. Lýsuhólsskóli flaggaði Grænfánanum fyrst árið 2003 og hefur nú fengið hann sex sinnum. Starfsstöðvarnar í Ólafsvík og á Hellissandi fengu Grænfánann vorið 2008.

Í Grunnskóla Snæfellsbæjar hefur verið unnið eftir eineltisáætlun Olweusar frá stofnari skólans. Nú er skólinn að vinna að þátttöku í verkefninu „*Heilsueflandi grunnskóli*“ og stefnir að því að hefja það verkefni formlega haustið 2015.

Í skólastefnu sveitarfélagsins segir að markmið Grunnskóla Snæfellsbæjar séu:

- Að öllum líði vel í skólanum og hafi jákvæða sjálfsmynd
- Að hver og einn setji sér markmið út frá eigin forsendum
- Að efla sjálfstæði, þekkingu og félagslega færni
- Að samskipti byggist á fordómaleysi og virðingu
- Að leggja áherslu á gott samstarf milli heimila og skóla

Stefna skólans og sveitarfélagsins ríma því vel saman.

## Starfsmenn

Starfsmenn skólans eru samtals 68. Stjórnendur eru fjórir. Við skólann starfa 34 kennarar, þar af leiðbeinendur í 1,83 stöðugildum. Leiðbeinendur kenna myndmennt og heimilisfræði. Sérkennarar eru tveir. Annað starfsfólk telur því 30 manns.

Kynjaskipting er þannig að karlmenn eru 14,71% af starfsmönnum skólans. Undanfarin ár hefur verið nokkur stöðugleiki í starfsmannahópnum og starfsmannavelta um 5%. Þó komu inn nýir almennir starfsmenn síðastliðið haust og munu koma inn næsta haust, einkum vegna aukinna verkefna stuðningsfulltrúa. Stöðugildi stuðningsfulltrúa hafa sveiflast töluvert eftir mismunandi þjónustupörf.

Forfallastundir á haustönn 2014 voru samtals 1369. Þar af voru 226 mannaðar kennurum en aðrar sem voru mannaðar voru 130, samtals 356 eða 26,0%.

## Nemendur

Á starfsstöðvunum í Ólafsvík og á Hellissandi voru 231 nemandi á haustönn 2014. Meðalstærð bekkja var 16,5 (frá 12-27). Fjöldi nemenda eftir bekkjardeildum:

Bekkur	1.	2.	3.	4.	5.	6.	7.	8.	9.	10.
Fjöldi nem.	19	22	12	32	25	27	18	33	27	16
Bekkjardeildir	2	1	1	2	1	1	1	2	2	1

Á starfsstöðinni í Lýsuhólsskóla voru 18 nemandur á haustönn 2014. Fjöldi nemenda og bekkjardeildir:

Bekkur	1.	2.	3.	4.	5.	6.	7.	8.	9.	10.
Fjöldi nem.	3	1	2	0	4	3	3	1	1	0
Samkennslu- hópar	6 nem.				10 nem.			2 nem.		

Hlutfall nemenda sem fær skilgreinda sérkennslu, það er nemendur sem eru með einstaklingsnámskrá vegna sérþarfa, er 2,8% . Nemendur með annað móðurmál en íslensku eru 47. Nemendur sem stunda nám á öðru skólastigi eru sex talsins en þeir taka stærðfræðiáfangu hjá Fjölbrautaskóla Snæfellinga.

## Árangur náms

### Samræmd könnunarpróf

Einn einkunnakvarðinn sem notaður er við úrvinnslu samræmdra könnunarprófa í grunnskólum landsins byggir á aðlögun stigadreifingar að normaldreifingu. Þessi einkunnakvarði hefur alltaf sama meðaltal og staðalfrávik frá ári til árs og því er hægt að bera saman frammistöðu milli ára og jafnvel námsgreina. Kvarðinn nær frá 0 upp í 60 þar sem meðaltalið er 30 og staðalfrávikði tíu.

### Samantekt á niðurstöðum 2010-2014

#### 4. bekkur

Frammistaða nemenda í fjórða bekk hefur verið talsvert sveiflukennnd síðustu fimm árin. Stærðfræði var töluvert fyrir ofan meðaltal í byrjun tímabils og árið 2014 er hún um meðaltal. Íslenskan nær aldrei landsmeðaltali en sveiflast töluvert. Hafa ber í huga að fjöldi í árgangi er einnig sveiflukennndur eða allt frá 18 nemendum upp í 36.

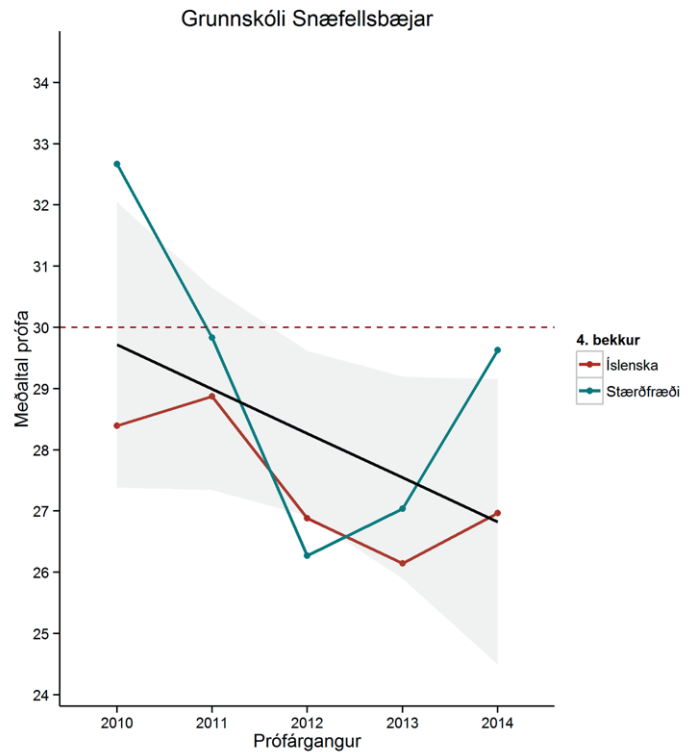
Árið 2010 voru 36 nemendur í 4. bekk en síðan fór þeim fækkandi allt niður í 18 nemendur en haustið 2014 eru þeir 33. Yfirleitt hefur þátttaka í prófinu verið mjög góð, allt upp í 100% en árið 2014 tóku tæplega 90% nemenda prófið.

#### 7. bekkur

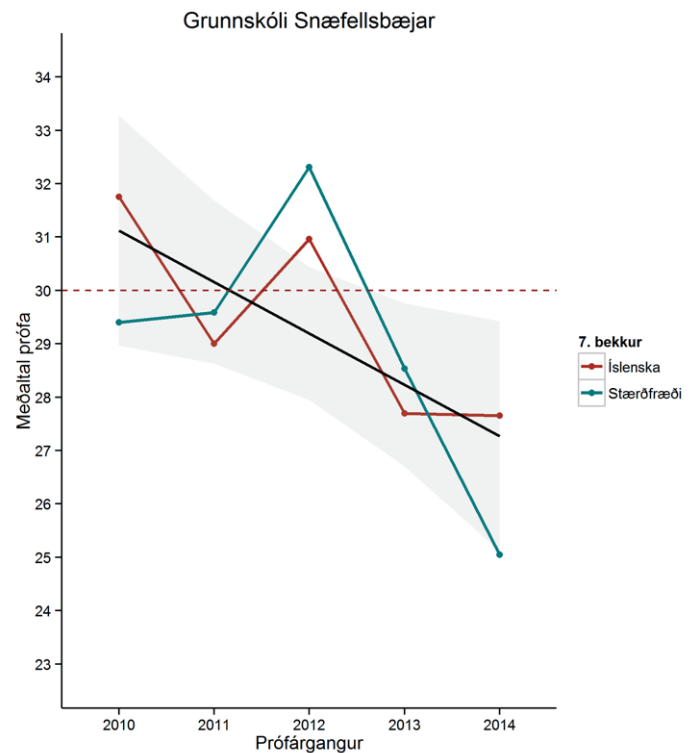
Frammistaða nemenda í sjöunda bekk síðustu fimm árin hefur sveiflast talsvert milli ára, allt frá því að vera töluvert yfir landsmeðaltali í íslensku árin 2010 og 2012 og í stærðfræði árið 2012 í að vera töluvert undir landsmeðaltali s.l. tvö ár.

Fjöldi í árgöngum hefur sveiflast töluvert, allt frá 17 nemendum 2011 og upp í 35 árið 2013. Haustið 2014 var 21 nemandi í 7. bekk.

Misjafnt er milli ára hversu margir nemendur taka prófin en þátttaka er yfirleitt góð, allt frá því að vera um 90% (sem er landsmeðaltal) og upp í það að allir taki prófin eða 100%.



Mynd 1. Meðaltalsárangur nemenda í 4. bekk sl. fimm ár. Punktalínan er landsmeðaltalið og svarta línan sýnir þróun þessi ár



Mynd 2. Meðaltalsárangur nemenda í 7. bekk sl. fimm ár. Punktalínan er landsmeðaltalið og svarta línan sýnir þróun þessi ár

### Framfarir nemenda milli 4. og 7. bekkjar

Niðurstöður samræmdra könnunarprófa gefa möguleika á að skoða framfarir nemenda milli próftöku í 4. og 7. bekk. Framfarir nemenda skólans sem hafa tekið 4. og 7. bekkjar prófin eru hér settar fram og metnar eftir því hvort þær eru minni, svipaðar eða meiri en almennt gerist meðal jafnaldra á landsvísu.

Framfarir nemenda 7. bekkjar skólans árið 2014 í íslensku eru svipaðar og landsmeðaltal en athygli vekur að engir nemendur sýna meiri framfarir en almennt gerist. Í stærðfræði sýna 32% nemenda minni framfarir þegar landsmeðaltalið er 20% og eins og í íslenskunni er enginn nemandi sem sýnir meiri framfarir í stærðfræði.

### 10. bekkur

Frammistaða nemenda í tíunda bekk síðustu fimm árin er nokkuð sveiflukennd í öllum þremur greinum. Árin 2011-2013 voru allar greinar um og yfir landsmeðaltali en árin 2010 og 2014 aðeins undir landsmeðaltali og þá einkum stærðfræðin sem sker sig þar úr og er marktækt undir meðaltali.

Árið 2010 voru 17 nemendur í 10. bekk, síðan fjölgaði töluvert og nemendafjöldinn tvöfaldaðist árið 2012 og fór í 34 en árið 2014 voru 15 nemendur.

Misjafnt er milli ára hversu margir nemendur taka prófin, frá því að nánast allir taki prófin í að um 18% taki þau ekki.

### Framfarir nemenda milli 7. og 10. bekkjar

Niðurstöður samræmdra könnunarprófa gefa möguleika á að skoða framfarir nemenda milli prófa í 7. og 10. bekk. Framfarir nemenda skólans sem hafa tekið 7. og 10. bekkjar prófin eru hér settar fram og metnar eftir því hvort þær eru minni, svipaðar eða meiri en almennt gerist meðal jafnaldra á landsvísu.

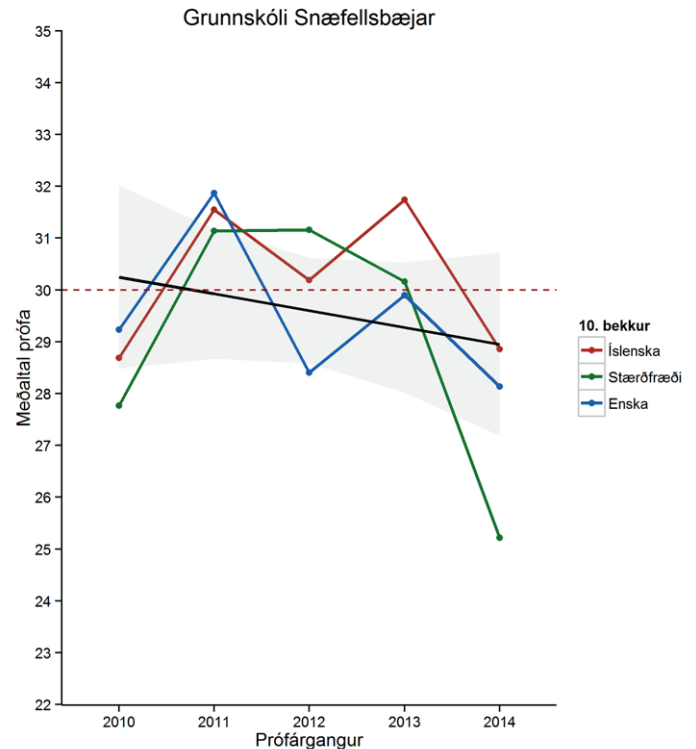
Framfarir nemenda 10. bekkjar skólans milli prófa árið 2014 í íslensku sýna svipaðar framfarir og almennt gerist en enginn nemandi sýnir meiri framfarir. Í stærðfræði sýnir nánast helmingur nemenda minni framfarir og að sama skapi eru færri sem sýna svipaðar framfarir. Fjöldi þeirra sem sýnir meiri framfarir er samkvæmt landsmeðaltali.

### Starfstími

Samkvæmt skóladagatali 2014-2015 er árlegur skólatími 178 dagar en ekki 180 eins og gert er ráð fyrir. Kennsludagar eru 170 en átta svokallaðir „aðrir skóladagar“ teljast sem tíu vegna þess að ekki er um að ræða hefðbundna foreldraviðtalsdaga tvisvar á ári heldur eru viðtölin eftir skóla í tvær skilgreindar vikur og teljast þau sem tveir skóladagar. Þessa tilhögun, að gera ráð fyrir færri en 180 skóladögum, hefur skólasamfélagið samþykkt, þ.e. skólaráð og skólanefnd, til eins árs í senn. Vikulegur kennslutími nemenda er samkvæmt viðmiðunarstundaskrá.

### Sérfræðiþjónusta

Skólinn sækir sérfræðiþjónustu og ytri ráðgjöf til starfsfólks **Félags- og skólaþjónustu Snæfellinga** og er þjónustan veitt í samræmi við ákvæði í reglugerð nr. 584/2010 um sérfræðiþjónustu við leik- og grunnskóla og nemendaverndarráð í grunnskólum.



Mynd 3. Meðaltalsárangur nemenda í 10. bekk sl. fimm ár. Punktalínan er landsmeðaltalið og svarta línan sýnir þróunina þessi ár

## Niðurstöður

### Svið I - Stjórnun

Skólastarf Grunnskóla Snæfellsbæjar og stjórnun skólans tekur mið af skólastefnu sveitarfélagsins. Stjórnendur leggja áherslu á gott starfsumhverfi og að góður aðgangur sé að stjórnendum skólans fyrir alla samstarfs- og hagsmunaaðila skólasamfélagsins.

Í 7. gr. laga nr. 91/2008 um grunnskóla segir: „Við grunnskóla skal vera skólastjóri sem er forstöðumaður grunnskóla, stjórnar honum, veitir faglega forustu og ber ábyrgð á starfi skólans gagnvart sveitarstjórn. Skólastjóri stuðlar að samstarfi allra aðila skólasamfélagsins. Skólastjóri boðar til kennarafunda svo oft sem þurfa þykir á starfstíma grunnskóla. Kennarafundi skulu sækja kennarar og aðrir sérfræðingar skólans. Skólastjóri boðar til starfsmannafunda svo oft sem þurfa þykir“.

Þá segir í aðalnámskrá grunnskóla: *Skólastjóri í samstarfi við starfsfólk ber ábyrgð á gæðum þess starfs sem fer fram í viðkomandi skóla* (kafli 10.1).

### Fagleg forysta

#### Stjórnandinn sem leiðtogi

Í starfi sínu sem stjórnandi leggur skólastjóri Grunnskóla Snæfellsbæjar fyrst og fremst áherslu á dreifstýringu. En eins og fram hefur komið fyrr í skýrslunni skiptist skólinn í þrjár starfsstöðvar eða deildir og fær hver starfsstöð að halda sínum einkennum og að móta sitt starf út frá hefðum og menningu viðkomandi svæðis. Samskipti skólastjóra við nemendur eru góð og hafa nemendur mjög góðan aðgang að öllum stjórnendum. Nemendur koma oft með ýmis mál til skólastjóra, oftar þegar eitthvað er að. Skólastjóri leggur sig fram um að vera sýnilegur í skólanum, borðar með nemendum í mötuneyti og í erli dagsins er stefnan hjá stjórnendateyminu lausnamiðuð.

Stefna skólans er birt í skólanámskrá á heimasíðu hans. Skólastjóri er ábyrgur fyrir gerð skólanámskrár í samráði við starfsfólk. Á haustönn var í gangi vinna við að endurskoða skólanámskrána og þar með að móta sýn og stefnu skólans. Í skólanámskránni koma fram sýn og gildi Grunnskóla Snæfellsbæjar ásamt stefnukorti skólans. Viðmælendur í rýnihópum áttu hins vegar nokkuð erfitt með að telja upp gildi skólans en nefndu að helstu áherslupættir í stefnu og sýn hans væru nærsamfélagið, áttahagafræðin sem flaggskip, einstaklingsmiðun, áhersla á umhverfi og að nemendum liði vel í skólanum.

Menntun og velferð allra nemenda er leiðarljós í skólastarfinu og brýna stjórnendur fyrir kennurum, starfsfólki og nemendum að ná góðum árangri og kynna árangur skólans utan hans og innan. Grunnskóli Snæfellsbæjar er notalegur vinnustaður og nemendur virðast glaðir og þrúðir.

Skólastjóri fylgist með starfi allra starfsstöðvanna en fer ekki reglulega í kennslustundir til að veita nemendum og kennurum endurgjöf á nám og kennslu. Að sögn nemanda er gaman að fá hann í heimsókn, „skemmtilegur karl“.

#### Styrkleikar

- Skólastjóri hefur forystu um að móta sýn og stefnu skólans.
- Samskipti skólastjóra við nemendur eru góð og þeir hafa mjög góðan aðgang að stjórnendum.
- Menntun og velferð allra nemenda er leiðarljós í skólastarfinu.

#### Tækifæri til umbóta

- Huga mætti að því að gera stefnukort skólans, sýn og gildi sýnilegri í skólanum, t.d. á heimasíðu og almennt í starfi hans til að sem flestir viti fyrir hvað skólinn stendur.
- Innleiða með formlegum hætti endurgjöf til kennara í kjölfar reglulegra heimsókna stjórnenda í kennslustundir.

### Stjórnun stofnunar

Stjórnendur Grunnskóla Snæfellsbæjar eru búnir að vinna saman í nokkur ár og eru samhentir við stjórnun skólans og miðla upplýsingum sín á milli. Fyrir liggur skipurit sem endurspeglar gildandi fyrirkomulag stjórnunar í skólanum að mestu leyti. Einnig liggja fyrir starfslýsingar stjórnenda og annarra starfsmanna. Tekið er mið af menntun og sérhæfingu kennara eftir því sem hægt er þegar kennslu er skipað niður til að tryggja sem best gæði náms og kennslu.

Stjórnendur eru með starfsþróunarsamtöl fyrir alla starfsmenn tvisvar á ári. Stjórnendur gæta hagsmuna starfsfólks, benda þeim á réttindi sín jafnt sem skyldur ásamt því að veita endurgjöf á störf. Trúnaðar- og þagnarskylda kennara og starfsfólks er hluti af ráðningarsamningi viðkomandi. Verktakar undirrita skjal um trúnað og þagnarskyldu.

Móttökuáætlun fyrir nýja starfsmenn liggur ekki fyrir en í hennar stað kemur rit er nefnist „Upplýsingar fyrir nýliða í Grunnskóla Snæfellsbæjar“. Þar er tekið á allflestum þáttum sem snúa að móttöku nýliða til starfa í grunnskóla.

Jafnréttisáætlun liggur fyrir og verklagsreglur um meðferð ágreinings- og eineltismála í starfsmannahópnum eru til staðar og unnið er eftir þeim. Gætt er að góðri skjalastjórnun í samvinnu við bæjar- skrifstofuna. Unnið er eftir reglum hvað varðar upplýsingagjöf um nemendur en þær eru ekki skráðar.

### Styrkleikar

- Stjórnendur vinna náið saman, eru samhentir um stjórnun skólans og miðla upplýsingum sín á milli.
- Tekið er mið af menntun og sérhæfingu kennara til að tryggja sem best gæði náms og kennslu.
- Stjórnendur eru reglulega með starfsþróunarsamtöl fyrir alla starfsmenn.
- Jafnréttisáætlun liggur fyrir og verklagsreglur um meðferð ágreining- og eineltismála í starfsmannahópnum eru til staðar og unnið er eftir þeim.
- Nýir starfsmenn fá ritið „Upplýsingar fyrir nýliða í Grunnskóla Snæfellsbæjar“ afhent þegar þeir hefja störf í skólanum.

### Tækifæri til umbóta

- Skrá ætti reglur um upplýsingagjöf varðandi nemendur.
- Vinna mætti móttökuáætlun fyrir nýja starfsmenn.

### Faglegt samstarf

Allir aðilar skólasamfélagsins mynda saman lærdómssamfélag. Í skólanum ríkir það viðhorf að samfélagið eigi að vera lýðræðislegt, aðilar ræða reglulega saman um áherslur og koma sér saman um meginviðmið. Markvisst er stuðlað að jákvæðum samskiptum og gagnkvæmu trausti allra í skólanum. Samstarf um nám og kennslu er reglulegur þáttur í starfi skólans. Það er bæði formlegt og óformlegt en miðar alltaf að því að styrkja nám nemenda.

Faglegt samstarf kennara fer fram í faghópum, á aldurstigum og/eða í árgöngum. Fundaáætlun er sett upp fyrir skólaárið sem nær til alls starfsfólks og dagskrá og eðli fundanna er birt í vikuáætlunum. Mánaðarlegt fundarplan er hjá stjórnendum. Fundargerðir eru aðgengilegar öllum hagsmunaaðilum hjá deildarstjóra á skrifstofu hans.

Samskipti við leikskólastigið eru regluleg og skráð. Mikið samstarf er við Fjölbrautaskóla Snæfellinga og nokkuð er um að nemendur skólans taki framhaldsskólaáfangar þar. Samstarf Grunnskóla Snæfellsbæjar við framhaldsskóla er ekki skráð og ekki er að finna upplýsingar um það á heimasíðu skólans.

### Styrkleikar

- Samstarf um nám og kennslu er reglulegur þáttur í starfi skólans.
- Samskipti við leikskólastigið eru góð, regluleg og skráð.
- Í Grunnskóla Snæfellsbæjar er stuðlað að jákvæðum samskiptum og gagnkvæmu trausti allra.

### Tækifæri til umbóta

- Skrá ætti samstarf Grunnskóla Snæfellsbæjar við framhaldsskólastigið og birta á heimasíðu skólans.
- Boða ætti starfsmanna- og kennarafundi með dagskrá.

### Skólaþróun

Í Grunnskóla Snæfellsbæjar er stöðugt unnið að þróun skólastarfsins með hag nemenda að leiðarljósi. Símenntunaráætlun er birt í nýrri skólanámskrá og tengist þróunar- og umbótastarfi innan skólans. Í lok áætlunarinnar eru áhersluatriði skólans í skólaþróunaráætlun 2014-2015 í fjórum liðum. Ekki er að finna í starfsáætlun skólans lýsingar á framkvæmd og uppbyggingu fræðslunnar. Ekki er hægt að leggja mat á hvort símenntunaráætlun tengist þróunar- og umbótastarfi innan skólans þar sem ekki liggur fyrir umbótaáætlun fyrir skólaárið 2014-15.

Í símenntunaráætlun er leitast við að styðja við bakið á framsæknu skólastarfi og fjölbreytileika í námi og kennsluaðferðum. Stjórnendur hafa frumkvæði að og hvetja starfsfólk til að efla sig í starfi og auka við þekkingu sem nýtist.

Stjórnendur hafa forgöngu um innra mat og bera ábyrgð á framkvæmd þess.

### Styrkleikar

- Í Grunnskóla Snæfellsbæjar er stöðugt unnið að þróun skólastarfsins með hag nemenda að leiðarljósi.
- Símenntunaráætlun er birt í nýrri skólanámskrá sem tengist þróunar- og umbótastarfi innan skólans.

### Tækifæri til umbóta

- Lýsa ætti framkvæmd og uppbyggingu fræðslu starfsfólks í símenntunaráætlun.

## Stefnumótun og skipulag

### Starfsáætlun og skólanámskrá

Menntastefna skólans birtist í skólanámskrá hans. Fyrir liggur nýlega yfirfarin skólanámskrá Grunnskóla Snæfellsbæjar fyrir veturinn 2014-2015 og uppfyllir hún að mestu þau viðmið sem birt eru í aðalnámskrá. Í skólanámskrá Grunnskóla Snæfellsbæjar vantar m.a. eftirfarandi þætti: að gera grein fyrir samstarfi við framhaldsskólann, tilfærsluáætlun, áætlun um móttöku nýrra nemenda og forvarnaráætlun.

Fram kemur fyrir í skýrslunni í kaflanum *Stjórnandinn sem leiðtogi* að skólastjóri hafði á liðnu hausti forgöngu um að endurskoða skólanámskrána í samvinnu við starfsfólk. Þegar þátttakendur í rýnihópum voru spurðir um stefnu skólans og gildi gátu þeir ekki nefnt einkunnarorðin *velliðan*, *gleði* og *einstaklingsþroska* en voru hins vegar allir meðvitaðir um umhverfismálin, áttahagafræðina og Olweusarstefnuna.

Starfsáætlun Grunnskóla Snæfellsbæjar fyrir skólaárið 2014-15 uppfyllir ekki þau viðmið sem birt eru í aðalnámskrá. Aðgreina þarf starfsáætlun frá skólanámskrá en stór hluti þess efnis sem birta skal í árlegri starfsáætlun er að finna í skólanámskránni.



Við skoðun skóladagatala Grunnskóla Snæfellsbæjar 2014-2015 kemur fram að skólasetning var 20. ágúst og áætlað er að skólaslit verði 1. júní. Vetrarfrí eru þrjú dagar í október. Sérstakir starfsdagar á starfstíma nemenda eru 5 og 8 utan starfstíma nemenda. Skóladagar nemenda eru 178 í stað 180 eins og grunnskólalög gera ráð fyrir. Fyrirkomulag þetta var að ósk skólaráðs og í framhaldi af umræðu í skólanefnd var ákveðið að vera með foreldraviku með foreldraviðtölum að loknum hefðbundnum skóladegi nemenda í stað foreldradags að hausti og vori. Í staðinn var skólaárið stytta um tvo nemendadaga.

#### Styrkleikar

- Skólanámskráin og starfsáætlunin eru upplýsandi um flesta þætti skólastarfsins.
- Skólastjóri hefur forgöngu um endurskoðun skólanámskrár og starfsáætlunar með þátttöku hagsmunaaðila.

#### Tækifæri til umbóta

- Kynna mætti stefnu skólans eins og hún birtist í skólanámskrá betur fyrir öllum aðilum skólasamfélagsins.
- Setja skólanámskrá og starfsáætlun upp í samræmi við fyrirmæli í aðalnámskrá grunnskóla frá 2011.
- Fá alla hagsmunaaðila til að koma að gerð skólanámskrár og starfsáætlunar.

#### Skóladagur nemenda

Skóladagur nemenda er heildstæður og vikulegur námstími er í samræmi við viðmiðunarstundaskrá. Stundatafla er samfelld með eðlilegum hléum þannig að vinnuálag miðast við aldur og þroska nemenda.

Það fer nokkuð eftir starfsstöðvum hvort nám nemenda er skipulagt í heildstæðar vinnulotur sem veita kennurum tækifæri til samvinnu milli námshópa og viðfangsefna nemenda. Stundaskrá Lýsuhóls-skóla hefur nokkra sérstöðu þar sem 1.-4. bekkur mynda hóp í stundatöflu og 5.-10. bekkur annan hóp. Í átthagafræðiverkefni og í hringekjum er sveigjanleiki „norðan fjalla“, þ.e. í Ólafsvík og á Hellissandi og þar er einnig samþætting milli námsgreina.

Í samræmi við viðmiðunarstundaskrá er boðið upp á valgreinar fyrir nemendur í 8.-10. bekk þar sem nemendum gefst kostur á að dýpka þekkingu sína á áhugasviði. Tónlistarnám og þátttaka í atvinnu- og félagslífi er metið til valgreina, sé þess óskað.

#### Styrkleikar

- Skóladagur nemenda er heildstæður og vikulegur námstími er í samræmi við viðmiðunarstundaskrá.
- Valgreinar fyrir nemendur í 8.-10. bekk eru fjölbreyttar.
- Tónlistarnám og þátttaka í atvinnu- og félagslífi o.fl. er metið til valgreina, sé þess óskað.

#### Tækifæri til umbóta

- Við stundatöflugerð ætti að gæta þess að auðvelt sé að koma upp vinnulotum á öllum aldursstigum þar sem tækifæri gefast til samvinnu nemenda og kennara að verkefnum.

#### Verklagsreglur og áætlanir

Skólasamfélagið hefur mótað jákvæðan og uppbyggjandi skólabrag með velferð nemenda og öryggi að leiðarljósi sem að einhverju leyti mótast af deildaskiptingu skólans. Í sýn skólans segir m.a. „við leggjum mikið upp úr vellíðan allra sem að skólanum koma og teljum gleðina vera lykilþátt í öflugum“

*námsumhverfi*“ . Mikið er lagt upp úr samstarfi og samvinnu allra í skólanum, nemenda og starfsfólks. Öll samskipti þurfa að byggjast á virðingu, heiðarleika, sanngirni og tilliti hvers til annars.

Jákvæðar skólareglur liggja fyrir en ekki er að finna í þeim viðbrögð við agabrotum. Til eftirbreytni er að í skólareglunum eru talin upp hlutverk kennara, starfsmanna og nemenda en þar segir m.a. „*Kennarar, starfsmenn og nemendur eru þeir sem sinna daglegum störfum í Grunnskóla Snæfellsbæjar og því eru þau hlutverk sem þeir spila sérstaklega tilgreind hér, áður en kemur að skólareglunum sjálfum*“ . Bekkjarreglur sem samdar eru af nemendum og kennara hanga uppi í flestum kennslustofum.

Stjórnendur lögðu grunn að skólareglunum og á starfsdögum vann starfsfólk í hópum áfram með reglurnar. Nemendur höfðu tækifæri til að koma með athugasemdir sem tekið var tillit til. Textinn var kynntur í öllum bekkjum skólans og skólareglurnar síðan kynntar í skólaráði. Skólareglurnar eru birtar í skólanámskrá skólans en þær eru ekki áberandi á veggjum hans og virðast lítið kynntar í bekkjum.

Verklagsreglur og viðbrögð við einelti eru skilvirk og allir aðilar skólasamfélagsins þekkja þau. Fyrir liggur minnisblað hjá skólastjóra um móttöku nemenda af erlendum uppruna. Gerð hefur verið áætlun um kannanir og skimanir sem lagðar eru fyrir nemendur til að finna þá sem þurfa námsaðstoð en hún er ekki birt opinberlega.

Forvarnaráætlun gegn reykingum, áfengis- og fíkniefnaneyslu, netfíkn o.fl. liggur ekki fyrir í skólanum. Ekki liggja fyrir móttökuáætlanir fyrir nýja nemendur né nemendur með sérstakar þarfir. Margvíslega er komið til móts við nemendur með sérþarfir í skólanum.

#### Styrkleikar

- Skólasamfélagið hefur mótað jákvæðan og uppbyggilegan skólabrag með velferð nemenda og öryggi að leiðarljósi.
- Verklagsreglur og viðbrögð við einelti eru skilvirk og allir aðilar skólasamfélagsins þekkja þau.
- Mikið er lagt upp úr samstarfi og samvinnu allra í skólanum, nemenda og starfsfólks.

#### Tækifæri til umbóta

- Vinna ætti forvarnaáætlun gegn reykingum, áfengis-, fíkniefnaneyslu, netfíkn o.fl.
- Ræða ætti skólareglur reglulega við nemendur á bekkjarfundum, t.d. í upphafi skólaárs.
- Vinna þarf móttökuáætlanir fyrir nýja nemendur og nemendur með sérstakar þarfir.

### Samskipti heimila og skóla

#### Skólaráð, foreldrafélag

Skólastjóri stýrir starfi skólaráðs sem er virkur samstarfsaðili við stjórnun skólans og stefnumörkun. Allar helstu ákvarðanir er varða skólahaldið eru lagðar fyrir skólaráð til umsagnar.

Starfsáætlun skólaráðs er ekki að finna á heimasíðu né upplýsingar um hverjir sitja í skólaráði og í umboði hverra. Fulltrúar í skólaráði eru kosnir eftir lýðræðislegum leiðum sem skólasamfélagið hefur komið sér saman um. Nemendur eru ekki kosnir til tveggja ára eins og reglur kveða á um. Boðað er reglulega til funda með dagskrá í skólaráði einu sinni í mánuði á starfstíma skóla. Aðstoðarskólastjóri ritar fundargerðir og eru þær upplýsandi um það sem fram fer á fundum og eru aðgengilegar á heimasíðu. Ekki verður séð í starfsáætlun að skólaráð haldi einn opinn fund um málefni skólans fyrir aðila skólasamfélagsins eins og reglugerð nr. 1157/2008 um skólaráð við grunnskóla gerir ráð fyrir.

Ekki verður séð í fundargerðum skólaráðs að nemendur sitji fundi ráðsins en það kemur fram á heimasíðu þar sem fjallað er um skólaráð að þeir séu boðaðir „*þegar um sértæk málefni nemenda er rætt*“ . Skólareglur voru kynntar í skólaráði en fulltrúar ráðsins komu ekki beint að mótun þeirra.

Í Grunnskóla Snæfellsbæjar „*norðan fjalla*“ er starfandi foreldrafélag sem stendur fyrir föstum viðburðum í skólalífínu og styrkir félagslíf nemenda fjárhagslega. Að öðru leyti er ekki hægt að tala um



öflugt starf hjá félaginu, t.d. er það skólastjóri sem boðar til stjórnarfunda, þó ekki reglulega. Í Lýsu-hólsskóla er öflugt starf í foreldrafélagi þeirrar starfsstöðvar. Þar er nándin við nærsamfélagið mjög mikil og m.a. kom fram hjá viðmælendum á Lýsu-hóli að gjarnan koma tillögur sem snerta skólann fram á ungmennafélagsfundum, ekkert síður en á foreldrafélagsfundum.

Fundir foreldrafélaganna fara undantekningarlítið fram í skólanum.

#### Styrkleikar

- Skólaráð er virkur samstarfsaðili skólastjóra við stjórnun skólans og stefnumörkun.
- Fundargerðir skólaráðs eru upplýsandi um það sem fram fer á fundum ráðsins og eru aðgengi-  
legar á heimasíðu.
- Foreldrasamfélagið er samstarfsaðili skólans og styður við skólastarfið.
- Fulltrúar í skólaráði eru kosnir eftir lýðræðislegum leiðum sem skólasamfélagið hefur komið sér saman um.

#### Tækifæri til umbóta

- Kjósa ætti fulltrúa nemenda í skólaráð til tveggja ára í senn með lýðræðislegum hætti.
- Virkja ætti fulltrúa nemenda til vinnu í skólaráði.
- Skoða mætti að halda einn opinn fund á ári um málefni skólans fyrir aðila skólasamfélagsins.
- Leggja mætti vinnu í að efla starf foreldrafélags „norðan fjalla“.

#### ***Pátttaka foreldra í skólastarfi og upplýsingamiðlun***

Allt samstarf heimila og skóla hefur það yfirlýsta markmið að stuðla að betri skóla og aukinni velferð nemenda. Kynning á námi og námsmarkmiðum er í föstum skorðum, t.d. á haustkynningum, í viðtölum og viðtalstímum kennara.

Foreldrar fá þau skilaboð frá skólanum að hlutverk þeirra í námi barnanna sé mikilvægt og samstarfið við þá skipti velferð barna þeirra afar miklu máli. Foreldrar voru sammála um að stjórnendur og kennarar haldi uppi virku samstarfi við foreldra og öll samskipti einkennist af gagnkvæmri virðingu. Foreldraheimsóknir eru reglulegur þáttur í skólastarfinu, s.s. á haustkynningar, árshátíðir, söngstundir á Hellissandi, viðtöl og fleira.

Kennarar veita reglubundið og leiðbeinandi upplýsingar um nám og stöðu nemenda í viðtalstímum, með tölvupósti, í gegnum Mentor og á Facebook. Foreldrar telja sig að mestu vel upplýsta um nám barna sinna en upplýsingastreymið er mjög misjafnt milli kennara. Alltaf er send vikuáætlun um heimanám í Mentor.

Foreldrar vita hvert þeir eiga að snúa sér ef þá vantar upplýsingar um skólann. Nokkuð vantar á að heimasíða skólans standi undir nafni sem öflugur upplýsingamiðill um skólastarfið.

#### Styrkleikar

- Foreldrar fá þau skilaboð frá skólanum að hlutverk þeirra í námi barnanna sé mikilvægt og samstarfið við þá skipti velferð barna þeirra afar miklu máli.
- Kynning á námi og námsmarkmiðum er í föstum skorðum, t.d. á haustkynningum, í viðtölum og viðtalstímum kennara.

#### Tækifæri til umbóta

- Efla þyrfti heimasíðu skólans svo hún verði öflugur upplýsingamiðill fyrir skólastarfið.
- Huga ætti að markvissum upplýsingum frá öllum kennurum til foreldra um námslega stöðu nemenda í gegnum Mentor.

## Svið II - Nám og kennsla

### Nám og námsaðstæður

#### Inntak og árangur

Að mati þátttakenda í öllum rýnihópum er skólinn án aðgreiningar og leitast er við að sérhver nemandi fái nám og kennslu sem uppfylla ákvæði aðalnámskrár. Skólanámskrá er skýrt fram sett og birt á heimasíðu. Námsvísar eru greinargóðir og foreldrar fá kynningu á þeim á námskynningum að hausti en nemendur nýta sér þá lítt í skólastarfi. Stefna sveitarfélagsins í skólamálu endurspeglar í námi nemenda og vakin er athygli á fjölbreyttum árangri og margvíslegum hæfileikum nemenda með fréttum á heimasíðu skólans.

Fylgst er markvisst með árangri sérhvers nemanda, nemendahópa og skólans í heild. Meðal annars er unnið úr og með niðurstöður samræmdra prófa með það að markmiði að bæta árangur einstakra nemenda.

Niðurstöður í samræmdum prófum hafa verið nokkuð sveiflukenndar s.l. fimm ár eins og sjá má í kaflanum Samræmd könnunarpróf. Þess ber þó að geta að nemendafjöldi er einnig sveiflukenndur en samkvæmt niðurstöðum síðustu ára þarf að huga að því hvað hægt er að gera til að bæta árangur, einkum í stærðfræði.

#### Styrkleikar

- Skólinn er án aðgreiningar.
- Námsvísar eru greinargóðir og kynntir foreldrum.
- Vakinn er athygli á margvíslegum árangri og hæfileikum nemenda.
- Unnið er markvisst með niðurstöður samræmdra könnunarprófa.

#### Tækifæri til umbóta

- Kynna þarf námsvísa betur fyrir nemendum sem tæki til að nýta í skólastarfi og við markmiðsetningu í námi þeirra.
- Leita leiða til að bæta árangur nemenda í samræmdum prófum.

#### Skipulag náms og námsumhverfi

Í námsvísu eru viðmið um hæfni í námi og þeir sýna stigvaxandi kröfur og samhengi í námi. Gerð er grein fyrir námsmati í hverri grein en ekki getið um viðmið eða matskvarða. Námsvísar eru ekki birtir á heimasíðu sem hluti af skólanámskrá.

Virkt samstarf er við leikskóla í sveitarfélaginu og fer það fram með reglubundnum heimsóknum og tveggja daga vorskóla. Gott samstarf er einnig við Fjölbreyttaskóla Snæfellinga, bæði með námskynningum og heimsóknum í FSN, svo og samstarfi um framhaldskólaeiningar sem teknar eru í grunnskólanum. Þá eru nemendum einnig kynntir aðrir möguleikar um námsval í framhaldsskóla, bæði með kynningum hjá námsráðgjafa og með sérstakri ferð 9. og 10. bekkinga á kynningu framhaldsskóla í Reykjavík. Ekki er fjallað um þetta samstarf og kynningar í skólanámskrá.

Flutningur nemenda milli starfsstöðva, þ.e. úr 4. bekk á Hellissandi í 5. bekk í Ólafsvík, fer fram með skilvirkum hætti. Bæði fá nemendur að koma í heimsókn og kynna nýjum aðstæðum og einnig eru skilafundir haldnir milli kennara.

Nemendur á unglíngastigi eiga kost á fjölbreyttum valgreinum í um fimmtungi námstímans en nemendur á yngri stigum hafa ekki val um námsgreinar og námssvið nema að litlu leyti. Val um útfærslur á verkefnum var helst að sjá í verklegum greinum.

Almennt styður aðbúnaður, námsgögn og námsumhverfi við nám og þarfir allra nemenda.

Nemendasamtöl eru reglulega tvisvar á ári þar sem umsjónarkennari ræðir einslega við nemendur um nám og líðan. Með vikulegum áætlunum sem birtar eru á Mentor, dreifist heimanám eðlilega á vikudaga og tímabil.

#### Styrkleikar

- Stigvaxandi kröfur og samhengi í námi koma fram í Námsvísunum.
- Reglulegt samstarf er milli leikskóla sveitarfélagsins og grunnskólans.
- Nemendum er kynnt hvaða námsbrautir eru í boði í framhaldsskólum.
- Á unglingastigi eru valgreinar um fimmtungi námstímans.
- Nemendasamtöl eru reglulega milli umsjónarkennara og einstakra nemenda.

#### Tækifæri til umbóta

- Birta þarf námsvísa á heimasíðu sem hluta af skólanámskrá.
- Skrá ætti reglulegt samstarf milli grunn- og framhaldsskóla og birta opinberlega.

#### Kennsluhættir og gæði kennslu

Kennarar sýna góða fagþekkingu á námssviðum sem þeir kenna og sérfræðiþekking þeirra nýtist í starfi. Kennslustundir eru vel skipulagðar og tími vel nýttur. Námsumhverfi er vel nýtt innanhúss og utan með tengslum við samfélagið. Þar má nefna áttthagafræði í öllum aldurflokkum sem tengist síðan fjölbreyttum námsgreinum. Þrátt fyrir að kennarar skipuleggi kennslu með tilliti til námsmarkmiða og þarfa nemenda var kennslan á vettvangi nokkuð einsleit þar sem nemendahópar unnu að svipuðum eða sömu verkefnum í kennslustundum.

Samþætting er til staðar í nokkrum greinum eins og í áttthagafræðinni, þar sem samþætt er við hinar ýmsu greinar. Einnig má nefna svokallaða hringekjur þar sem t.d. er unnið með ákveðin þemu í nokkrum námsgreinum. Samþætting á sér einnig stað í samfélagsfræði og myndmennt. Á vettvangi var hins vegar ekki sjáanleg samþætting verkefna.

Nemendur læra að vinna sjálfstætt og fá þjálfun í samstarfi. Á vettvangi var þó lítið um samvinnu eða samstarf nemenda í kennslustundum og því ekki miklar umræður eða skoðanaskipti. Í 75% kennslustunda var einstaklingsvinna en samvinna eða blanda af hvoru tveggja í fjórðungi þeirra. Dagskrá kennslustundar og í sumum tilfellum dagsins, var vel kynnt nemendum en markmið kennslustunda ekki sérstaklega rædd.

Endurgjöf kennara á vinnu nemenda er leiðbeinandi, regluleg og markviss og námsmat fjölbreytt. Leitast er við að nemendur fái við krefjandi verkefni og hafa „Verin“ meðal annars verið stofnuð til þess. Þar er um að ræða Námsver í Ólafsvík þar sem nemendur geta komið og unnið einir undir umsjón sérkennara eða fengið næði og aðstoð með sérstök verkefni og hins vegar svokölluð Verkefnaver í Ólafsvík og á Hellissandi þar sem nemendur koma í smærri hópum, ýmist undir verkstjórn kennara í viðkomandi fagi, undir verkstjórn verkefnastjóra eða til að vinna að eigin verkefnum. Nánar er fjallað um verkefni veranna í kaflanum *Stuðningur við nám*.

#### Styrkleikar

- Kennarar sýna góða fagþekkingu á námssviðum sem þeir kenna.
- Kennslustundir eru vel skipulagðar og tími vel nýttur.
- Mikil og góð tengsl eru við nærsamfélagið með áttthagafræðiverkefnum.
- Fjöldi verkefna er unnin yfir skólaárið með samþættingu.

- Nemendur fá þjálfun í sjálfstæðum vinnubrögðum.
- Endurgjöf kennara á vinnu nemenda er regluleg og markviss og námsmat fjölbreytt.
- Náms- og verkefnaver styðja við fjölbreyttar þarfir nemenda.

#### Tækifæri til umbóta

- Þjálfra ætti nemendur í samvinnu og samstarfi í kennslustundum.
- Efla mætti samræður og skoðanaskipti í kennslu.
- Kynna ætti nemendum markmið náms, m.a. í tengslum við námsvísa.

#### Námshættir og námsvitund

Nemendur eru áhugasamir um nám sitt. Leitað er eftir hæfileikum hvers og eins og nemendum gert kleift að skilja og meta eigið ágæti, t.d. með sjálfsmati. Í námsvísunum kemur fram að nemendur beri vaxandi ábyrgð á að velja viðfangsefni og eigin námsaðferðir. Það kemur best fram á unglingsstigi.

Á vettvangi var vinna í bóklegum greinum mest á þá lund að nánast allir voru að vinna að sams konar verkefnum en í verklegum greinum var beitt fjölbreyttari aðferðum. Þar gátu nemendur einnig útfært verkefni og unnið samkvæmt eigin námsstíl. Fræðandi eða bein kennsla var í rúmlega 80% kennslustunda.

Nemendur nýta upplýsinga- og samskiptatækni við að afla sér þekkingar og leikni. Var það gert í mismunandi námsgreinum eins og náttúrufræði, dönsku, upplýsingamennt og sérkennslu. Nemendur notuðu tölvur í tölvustofu, spjaldtölvur og eigin síma. Í vettvangsathugunum var upplýsingatækni nýtt af kennurum í um fimmtungi kennslustunda og af nemendum í tæplega 30%.

Lýsuhólsskóli hefur nokkra sérstöðu vegna fámennis. Þar er mjög áberandi áhersla á að nýta nærumhverfið og náttúruna. Má þar nefna að skólinn kom á fót lítilli virkjun með nemendum, þar er gróðurhús og þar eru veðurathuganir gerðar reglulega.

#### Styrkleikar

- Nemendur eru áhugasamir um nám sitt.
- Nemendur bera vaxandi ábyrgð á að velja sér viðfangsefni og námsaðferðir eftir því sem ofar dregur í aldri.
- Upplýsinga- og samskiptatækni er nýtt í mismunandi námsgreinum.

#### Tækifæri til umbóta

- Efla fjölbreytni í vinnubrögðum í bóklegum greinum.
- Gefa nemendum á öllum aldri kost á að velja að nokkru leyti námsaðferðir og viðfangsefni.

#### Þátttaka og ábyrgð nemenda

##### Lýðræðisleg vinnubrögð

Á bekkjarfundum í öllum aldurshópum hafa nemendur tækifæri til að tjá sig um málefni er snerta þá og tillit er tekið til sjónarmiða þeirra. Ennfremur sitja nemendur í umhverfisráði Grænfánans og geta þar haft áhrif á skipulag og framkvæmd varðandi umhverfismál. Leitast er við að upplýsingar um umræður og ákvarðanir ráða eða nefnda þar sem kjörnir fulltrúar nemenda sitja, séu öllum nemendum aðgengilegar.

Nemendur fá þjálfun í tjáningu í 7. bekk í tengslum við Stóru upplestrarkeppnina og í nemendaráði geta nemendur komið með tillögur sem snúa að aðstæðum þeirra og félagslífi. Nemendaráð samanstendur af níu nemendum úr 8.-10. bekk sem kosnir eru með lýðræðislegum hætti. Þeir funda reglulega og eru tveir kennarar þeim til aðstoðar. Auk þess hjálpa 10. bekkingar til við matarskömmun í mötuneyti skólans og fá í staðinn að velja „gæðamat“ hvers mánaðar.

Nemendur eru ekki virkir þátttakendur í skólaráði og því ekki fullgildir þátttakendur í umræðum og ákvarðanatöku þar eins og lög og reglugerð gera ráð fyrir. Þar af leiðir að nemendur fá ekki þjálfun til starfa á þeim vettvangi.

Almennt eru samskipti í skólasamfélaginu jákvæð og einkennast af virðingu, að mati þátttakenda í rýnihópum.

#### Styrkleikar

- Nemendur hafa tækifæri til að koma skoðunum sínum á framfæri á bekkjarfundum.
- Nemendur eru fullgildir þátttakendur í umhverfisnefnd Grænfánans.
- Fulltrúar í nemendaráði eru kosnir með lýðræðislegum hætti.
- Samskipti í skólasamfélaginu er jákvæð.

#### Tækifæri til umbóta

- Kjósa þarf nemendur í skólaráð með lýðræðislegum hætti til 2ja ára í senn.
- Nemendur eiga að vera fullgildir þátttakendur í skólaráði í umræðum og ákvarðanatöku og fá til þess þjálfun.

#### Ábyrgð og þátttaka

Nemendur koma vel fram og taka tillit til annarra. Þeir þekkja markmið smærri verkefna og kennslustunda þegar við á en markmið varðandi námseiningar í heild sinni eru þeim ekki ljós.

Foreldrar eru með í ráðum við setningu einstaklingsbundinna markmiða barna sinn ef um einstaklingsáætlanir er að ræða. Í foreldraviðtölum fá foreldrar vitneskju um námsframvindu barna sinna og á Mentor skrá flestir kennarar í verkefnabók svo foreldrar geti fylgst jafnt og þétt með námsframvindu.

Getið er um hæfniviðmið í öllum fögum í námsvísunum en nemendum eru þau ekki ljós. Nemendum er kennt að meta eigin vinnu og þjálfast í sjálfsmati en þeir taka lítinn þátt í að setja sér markmið, einkum þegar litið er til lengri tíma.

#### Styrkleikar

- Nemendur eru kurteisir og tillitssamir.
- Nemendur þekkja markmið smærri verkefna og kennslustunda.
- Foreldrar fá upplýsingar um námsframvindu nemenda í foreldraviðtölum og í færslum á Mentor.
- Nemendur þjálfast í sjálfsmati.

#### Tækifæri til umbóta

- Kynna ætti nemendum námsmarkmið í heild sinni.
- Auka ætti notkun námsvísa með nemendum, m.a. svo þeir geri sér ljós viðmið í námi (hæfniviðmið).
- Kenna nemendum að setja sér markmið í námi.
- Sjá til þess að allir kennarar skrái reglulega í verkefnabók í Mentor.

## Námsaðlögun

### Nám við hæfi allra nemenda

Lögð er áhersla á skóla án aðgreiningar í öllu skólastarfinu sem einkennist af virðingu fyrir rétti allra nemenda til virkrar þátttöku, óháð atgervi þeirra og stöðu. Reynt er að mæta mismunandi námsþörfum nemenda, m.a tvítyngdra barna sem eru um 20% af nemendum skólans. Það kom þó fram í rýnihópum að stundum getur verið erfitt að styðja móðurmálskennslu hjá nemendum af erlendum uppruna vegna þess að kunnátta í málinu er ekki til staðar hjá kennurum og öðrum starfsmönnum.

Kennarar meta stöðu nemenda á fjölbreyttan hátt og laga nám að niðurstöðum. Þegar gerðar eru einstaklingsnámskrár og/eða skipuð teymi til þess að halda utan um nám einstakra nemenda eru foreldrar með í ráðum og sitja í teyimum en ekki nemendur.

Í námsvísun kemur fram að reynt er að mæta fjölbreyttum þörfum og hæfileikum nemenda. Á vettvangi voru hins vegar ekki margar kennslustundir þar sem hægt var að sjá að áhugi og hæfileikar nemenda endurspegluðust í viðfangsefnum.

### Styrkleikar

- Lögð er áhersla á skóla án aðgreiningar í öllu skólastarfi.
- Reynt er að mæta mismunandi þörfum og hæfileikum allra nemenda.
- Námsmat er fjölbreytt og nám lagað að niðurstöðum.

### Tækifæri til umbóta

- Leita leiða til að auka stuðning við móðurmálskennslu nemenda af erlendum uppruna.
- Huga að því að nemendur sitji í teyimum og hafi þannig nokkur áhrif á nám sitt og námsaðstæður.
- Auka virka þátttöku nemenda í að velja sér viðfangsefni miðað við áhuga þeirra og hæfileika.

### Stuðningur við nám

Fylgst er með og brugðist við þörfum nemenda. Lögð er áhersla á snemmtæka íhlutun og lagðar eru fyrir kannanir og skimanir til að finna þá nemendur sem þurfa á stuðningi að halda. Upplýsingar um slíkar kannanir eða úrræði samfara þeim eru ekki birtar opinberlega. Kennslan er skipulögð þannig að hún hæfi sem flestum nemendum og þar koma meðal annars við sögu Verkefnaver og Námsver sem fjallað var um í kaflanum *Kennsluhættir og gæði kennslu*.

Sérkennslukvóti er að hluta nýttur til þess að skapa rými til að brjóta upp bekkir í smærri námshópa í verkefnaverum á Hellissandi og í Ólafsvík. Markmiðið með Verkefnaverinu er einnig að brjóta upp hefðbundna bekkjar- og árgangakennslu og auka fjölbreytni í kennslustundum. Á Hellissandi má segja að um atferlisver sé að ræða þar sem áherslan er á að nemendur sem eiga erfitt með að vera í stórum hópi eða eru hegðunartruflandi geti notið sérúrræðis. Þar er þó áherslan einnig á að smækka hópa og taka hópa inn í svokallaðar „hringekjur“.

Í Ólafsvík er áherslan meiri á smærri námshópa, að brjóta upp bekkir og auka fjölbreytni í kennslu auk þess að koma til móts við þá sem eru bráðgerir og þurfa meira krefjandi nám en einnig þá sem þurfa sérstakan stuðning.

Námsverið á Ólafsvík er hugsað fyrir þá sem þurfa á sértækri aðstoð að halda og þar er sérkennari alltaf til staðar fyrir nemendur. Skráð markmið þar eru „að nemendur eigi kost á rólegu námsumhverfi, að nemendur sem þurfa meiri aðstoð við nám fái hana, að styðja við markviss vinnubrögð, hegðun og einbeitingu og að vera athvarf fyrir nemendur sem líður illa eða geta ekki einbeitt sér inni í bekk.“

Ábyrgð á stuðningi við nemendur er í höndum fagmenntaðra starfsmanna og árangur stuðnings er

metinn markvisst og endurskipulagður ef þarf. Sérkennsla og stuðningur fer að mestu fram í námsaðstæðum samnemenda, innan bekkjar eða námshóps. Leitast er við að upplýsa foreldra og hafa þá með í ráðum við að ákveða form og eðli sérúrræða, m.a. geta þeir haft áhrif á gerð einstaklingsnámskráa.

Teymi eru mynduð um nemendur sem tengjast á einhvern hátt Svæðisskrifstofu og nemendur sem hafa verið hjá Greiningarstöð. Í teyminu sitja umsjónarkennari, sérkennari, foreldri og aðili frá Félags- og skólaþjónustunni en síðastnefndi aðilinn boðar til fundanna.

Stuðningur við nám er tengdur markmiðum náms og einstaklingsnámskrá. Þó vekur athygli hversu fáir nemendur hafa einstaklingsnámskrá og/eða fá sérhæfða sérkennslu fagmenntaðs aðila. Ekki er hægt að greina á upplýsingum að fyrir liggir í hvaða tilfellum einstaklingsnámskrá skal gerð.

#### Styrkleikar

- Lögð er áhersla á snemmtæka íhlutun með könnunum og skimunum.
- Stuðningur er metinn markvisst og hann endurskipulagður ef þarf.
- Ábyrgð á stuðningi við nemendur er í höndum fagmenntaðra starfsmanna.
- Sérkennsla og stuðningur fer að mestu fram í námsaðstæðum samnemenda.
- Verkefnaver og Námsver efla fjölbreytni í kennsluháttum og koma til móts við þarfir ólíkra einstaklinga.

#### Tækifæri til umbóta

- Birta ætti á heimasíðu lista yfir kannanir og skimanir sem lagðar eru fyrir.
- Skrá ætti hvernig brugðist er við niðurstöðum kannana og skimana.
- Skilgreina ætti hvenær gera eigi einstaklingsnámskrá.



## Svið III – Innra mat

### Framkvæmd innra mats

Í 36. gr. laga um grunnskóla nr. 91/2008 er kveðið á um að hver grunnskóli skuli með kerfisbundnum hætti meta árangur og gæði skólastarfs með virkri þátttöku starfsmanna, nemenda og foreldra, eftir því sem við á.

Vorið 2007 fór fram stefnumótunarvinna í innra mati í skólanum og lagt var til að nota stefnukort og skorkort sem síðan hefur verið unnið eftir. Í skólanámskrá Grunnskóla Snæfellsbæjar er fjallað um þær leiðir sem skólinn notar til að meta innra starf, bæði árangur þess og gæði. Innra mat skólans byggir á hugmyndafræði um stefnumiðað árangursmat (Balanced Scorecard). Auk þessa setur skólinn sér markmið varðandi niðurstöður samræmdra prófa og útkomu úr Olweusarkönnunum miðað við niðurstöður á landsvísu. Kannanir eru lagðar fyrir forráðamenn nemenda og starfsfólk þar sem reynt er að nálgast upplýsingar um ýmsa þætti starfsins.

Í niðurstöðu á könnun á sjálfsmati skólans sem menntamálaráðuneyti gerði árið 2008 kemur fram að á þeim tíma töldust sjálfsmatsaðferðir skólans ófullnægjandi samkvæmt viðmiðum ráðuneytisins.

### *Innra mat er kerfisbundið og samofið daglegu skólastarfi*

Langtímaáætlun um innra mat nokkur ár fram í tímann liggur ekki fyrir. Í töflu fyrir skólaárið 2014-15 kemur fram að skoðaðir verða þættir er varða nemendur. Á heimasíðu er ekki að finna matskýrslu með niðurstöðum innra mats fyrir síðasta skólaár.

Ekki kemur fram í opinberum gögnum skólans hverjir bera ábyrgð á innra mati skólans en í rýnihópa-viðtölum kom fram að starfandi væri matsteymi við skólann sem skipað væri fulltrúum stjórnenda, kennara og annars starfsfólks. Einnig kom fram að foreldrum og nemendum hefur verið boðið að koma með tillögur um hvað eigi að meta en ekki verið boðið formlega að eiga fulltrúa í matsteyminu. Stjórnendur meta ekki með reglulegum hætti kennslu og fagmennsku kennara en jafningjamat hefur verið innleitt í skólanum þar sem kennarar heimsækja hvern annan og fylgjast með kennslunni. Mat og ígrundun kennara og annarra starfsmanna á eigin starfsháttum er liður í daglegu starfi þeirra. Mat á námi, framförum og árangri nemenda fer fram reglulega.

### Styrkleikar

- Skólaárið 2014-15 liggur fyrir að skoðaðir verða þættir er varða nemendur.
- Mat á námi, framförum og árangri nemenda fer fram reglulega.
- Jafningjamat kennara fer fram reglulega.

### Tækifæri til umbóta

- Tryggja ætti að allir hagsmunaaðilar skólans eigi fulltrúa í matshópi.
- Gefa ætti árlega út matskýrslu með helstu niðurstöðum innra mats og birta á heimasíðu.

### *Innra mat er markmiðsbundið*

Grunnþættir í menntun, markmið og áhersluþættir grunnskólalaga og skólastefna Snæfellsbæjar endurspeglast í stefnukorti Grunnskóla Snæfellsbæjar og birtast í innra mati hans. Niðurstöður innra mats eru settar fram í töflu og þar koma fram viðmið um þann árangur sem stefnt er að. Upplýsingar um innra mat/sjálfsmat síðustu tveggja ára liggja fyrir. Samantekt með viðmiðum matsþátta kemur fram í töflu fyrir síðastliðið skólaár. Áætlun um matsþætti innra mats og viðmið fyrir skólaárið 2014-15 eru sett fram í töflu.

Innra matið metur leiðir sem farnar eru til að ná markmiðum, en ekki er auðvelt að gera sér grein fyrir því hvort öll markmið skólastefnunnar eru metin þar sem langtímaáætlun í innra mati liggur ekki fyrir. Umbótaáætlun liggur ekki fyrir.



**Styrkleikar**

- Skólinn notar innra mat til að meta hvort og að hve miklu leyti markmiðum hefur verið náð.
- Niðurstöður innra mats eru settar fram í töflu og þar koma fram viðmið um þann árangur sem stefnt er að.

**Tækifæri til umbóta**

- Birta mætti á heimasíðu skilgreiningar árangurs út frá viðmiðum.
- Sýna í langtímaáætlun að öll markmið skólanámskrár séu metin reglulega.

***Innra mat byggir á traustum og fjölbreyttum upplýsingum***

Við öflun gagna eru notaðar nokkrar aðferðir. Val aðferða ræðst af viðfangsefninu og þeim spurningum sem lagt er upp með. Í innra mati er unnið með niðurstöður úr ytra mati.

**Styrkleikar.**

- Val aðferða ræðst af viðfangsefninu og þeim spurningum sem lagt er upp með.
- Unnið er markvisst með niðurstöður úr ytra mati.

Engin tækifæri til umbóta komu fram varðandi þennan þátt.

***Innra mat er samstarfsmiðað og byggir á lýðræðislegum vinnubrögðum***

Stjórnendur og starfsfólk eru virkir þátttakendur í umræðum um áherslur og forgangsröðun í innra mati og um þróun og umbætur í kjölfar innra mats. Stjórnendur og starfsfólk eiga fulltrúa í matshópi um innra mat.

Upplýsingar um innra mat er ekki að finna á heimasíðu skólans, nema þar sem fjallað er um innra mat í skólanámskrá. Nemendur og foreldrar eiga ekki fulltrúa í matshópi og taka því ekki beint þátt í að ákveða áherslur og forgangsröðun í innra mati. Skólaráð hefur komið með hugmyndir að innra mati og fær allar upplýsingar um innra mat til umsagnar en fulltrúar nemenda sitja að öllu jöfnu ekki í skólaráði. Upplýsingar um matshóp er hvorki að finna í skólanámskrá né á heimasíðu skólans. Við öflun gagna í innra mati er leitað eftir sjónarmiðum þeirra hagsmunaaðila sem hlut eiga að máli.

Niðurstöður úr innra mati eru kynntar á starfsmannafundum og í skólaráði. Niðurstöðurnar er ekki að finna á heimasíðu skólans. Niðurstöður úr Olweusarkönnunum eru kynntar fyrir nemendum á bekkjarfundum. Einnig eru niðurstöðurnar kynntar við ýmis tækifæri, m.a. á foreldra-, kennara- og nemendafundum.

**Styrkleikar**

- Við öflun gagna í innra mati er leitað eftir sjónarmiðum þeirra hagsmunaaðila sem hlut eiga að máli.
- Niðurstöður innra mats eru kynntar við ýmis tækifæri, m.a. á foreldra-, kennara- og nemendafundum.

**Tækifæri til umbóta**

- Leita ætti með formlegum hætti eftir sjónarmiðum allra hagsmunaaðila skólans um áherslur og forgangsröðun í innra mati.
- Birta ætti upplýsingar um matshóp á heimasíðu.

## Umbótastarf í kjölfar innra mats

### *Innra mat er opinbert*

Á heimasíðu skólans er ekki að finna greinargerðir sem lýsa framkvæmd innra mats, helstu niðurstöðum né áætlunum um úrbætur. Umbótaáætlun til næstu ára liggur ekki fyrir.

Í skólanámskrá á heimasíðu er kafli með upplýsingum um innra mat, framkvæmd og stefnu. Gera mætti upplýsingarnar aðgengilegri með því að hafa efnisyfirlit og blaðsíðutal í skólanámskránni en hvoru tveggja vantar.

Niðurstöður úr innra mati eru formlega kynntar fyrir hagsmunaaðilum, t.d. á starfsmannafundum, í skólaráði og á bekkjarfundum með nemendum.

### Styrkleikar

- Niðurstöður úr innra mati eru formlega kynntar fyrir helstu hagsmunaaðilum.

### Tækifæri til umbóta

- Birta ætti á heimasíðu greinargerðir sem lýsa framkvæmd innra mats, helstu niðurstöðum, áætlunum um úrbætur og matsáætlun næstu ára.

### *Innra mat er umbótamiðað*

Tímasett umbótaáætlun liggur ekki fyrir en umbætur eru skilgreindar og skipulagðar af stjórnendum á grunni greiningar á styrkleikum og veikleikum. Brugðist er við niðurstöðum sem gefa til kynna að umbóta sé þörf. Niðurstöður eru ræddar á starfsmannafundum og í skólaráði og umbótum fylgt eftir af hálfu stjórnenda skólans. Í tímasettri umbótaáætlun þarf að koma fram hvenær meta á niðurstöður umbóta.

Aðilum skólasamfélagsins finnst innra matið gagnlegt sem er mikilvægt svo að sem flestir hagsmunaaðilar verði meðvitaðir um að þátttaka þeirra í innra mati leiði til umbóta.

### Styrkleikar

- Aðilum skólasamfélagsins finnst innra matið gagnlegt.
- Brugðist er við niðurstöðum sem gefa til kynna að umbóta sé þörf.

### Tækifæri til umbóta

- Gera ætti hagsmunaaðila meðvitaðri um að þátttaka þeirra í innra mati leiði til umbóta.
- Gera umbótaáætlun fyrir hvert starfsár.
- Tilgreina ætti ábyrðaraðila hvers þáttar í umbótaáætlun og tímasetja umbætur.
- Gera ætti matsáætlun til 3ja til 5 ára.

## Svið IV – Nám nemenda með sérþarfir

Hafa ber í huga að viðmið um fjórða þátt matsins hafa ekki farið til umsagnar og endurskoðunar líkt og önnur viðmið sem notuð eru við ytra matið. Vísbendingar vegna þessa þáttar voru fyrst og fremst unnar út frá lögum um grunnskóla nr. 91/2008 og reglugerðum sem varða sérstaklega stoðþjónustu. Má þar nefna reglugerð nr. 584/2010 um sérfræðiþjónustu sveitarfélags við leik- og grunnskóla og nemendaverndarráð í grunnskólum og reglugerð nr. 585/2010 um stuðning við nemendur með sérþarfir í grunnskóla.

Í Grunnskóla Snæfellsbæjar er á ýmsan hátt leitast við að koma sem best til móts við ólíkar þarfir og hæfni einstaklinga. Það er gert með hefðbundinni sérkennslu á öllum starfsstöðvum skólans og stuðningskennslu í bekkjum. Með aðstöðu í Námsveri í Ólafsvík og með kennslu í litlum hópum í Verkefnaveri í Ólafsvík og á Hellissandi er lögð áhersla á að hafa aðstæður sem bestar fyrir einstaklinga sem eiga í sértækum erfiðleikum, m.a. hegðunarlega.

Í skólanum er nokkuð stórt hlutfall nemenda af erlendum uppruna og er reynt að koma til móts við þeirra þarfir, m.a. með pólskum starfsmanni, en flestir nemendanna í þessum hópi eru frá Póllandi. Á heimasíðunni eru upplýsingar á pólsku og nemendur á unglíngastigi hafa aðgang að fjarkennslu í pólsku.

### Nám við allra hæfi

Nemendur fá jöfn tækifæri á eigin forsendum til náms og virkrar þátttöku í skólastarfi. Komið er til móts við náms-, félags- og tilfinningalegar þarfir þeirra. Reynt er að hafa námsumhverfið sveigjanlegt og margbreytilegt til að mæta þörfum allra. Það kom þó fram í rýnihópum að stundum getur veist erfitt að sinna öllum nemendum af erlendum uppruna, m.a. í því að styðja þau í að efla eigið móðurmál og einnig hvað varðar að styrkja félagslega stöðu þeirra.

Skipulag stuðnings við einstaka nemendur og nemendahópa stuðlar að því að hann fari fram innan skólans án aðgreiningar. Nemendur sem þurfa sérstakan tækjabúnað og aðlöguð námsgögn eiga kost á því.

### Styrkleikar

- Nemendur fá fjölbreytt nám við hæfi sem tekur mið af þörfum þeirra og stöðu.
- Skipulag stuðnings við einstaka nemendur og hópa fer fram innan skólans án aðgreiningar.
- Nemendur fá tækjabúnað og aðlöguð námsgögn skv. greiningum.

### Tækifæri til umbóta

- Leita leiða til að styrkja enn frekar félagslega stöðu nemenda með annað tungumál en íslensku.
- Leita allra leiða til að styðja nemendur af erlendum uppruna við að efla móðurmálskunnáttu.

### Greiningargögn og námsáætlanir

Greiningargögn og aðrar upplýsingar fylgja nemendum frá leikskóla til grunnskóla. Meðal annars eru haldnir svokallaðir skilafundir að vori. Greiningargögn fylgja einnig nemendum frá grunnskóla í framhaldsskóla. Nemendur með sérþarfir fara nánast eingöngu í framhaldsnám í Fjölbrautaskóla Snæfellinga og gott samstarf er milli þessara aðila varðandi skil á gögnum. Grunnskólinn hefur þó ekki gert sérstakar einstaklingsbundnar tilfærsluáætlanir.

Umsjónarkennari ber ábyrgð á að námsáætlanir fyrir einstaka börn eða hópa séu gerðar í samvinnu við fagaðila innan skólans. Foreldrar eru vel upplýstir um stoðþjónustu skólans, m.a. á árlegum námskynningum að hausti fyrir alla foreldra og á sérstökum fræðslufundum fyrir foreldra 1. bekkinga.

Þegar einstaklingsáætlun er gerð, er samráð haft við foreldra um gerð þeirra og endurskoðun þegar við á. Árangur stuðnings er metinn markvisst og endurskipulagður ef þörf er á, þó fer sú endurskoðun fyrst og fremst fram við annaskipti og að vori.

#### Styrkleikar

- Greiningargögn fylgja nemendum á milli skólastiga.
- Umsjónarkennari ber ábyrgð á að einstaklingsnámskrár séu gerðar í samvinnu við aðra fagaðila innan skólans.
- Haft er samráð við foreldra við gerð og endurskoðun einstaklingsnámskráa barna þeirra.

#### Tækifæri til umbóta

- Huga ætti að gerð einstaklingsbundinna tilfærsluáætlana sem fylgja nemendum úr grunnskóla í framhaldsskóla.

### Verklagsreglur og áætlanir

Starfsreglur eru til um meðferð mála sem berast frá foreldrum, t.d. um skráningu og varðveislu, og unnið er eftir þeim. Leiðbeiningar og kennsluráðgjöf vegna nemenda með sérþarfir eru einkum í formi miðlunar upplýsinga og ráðgjafar innan skólans, milli kennara almennt og sérkennara. Félags- og skólaþjónusta Snæfellinga veitir einnig ráðgjöf.

Sérfræðiþjónusta nær yfir sér- og stuðningskennslu, námsráðgjöf, nýbúafræðslu, talkennslu, sálfræðiþjónustu, skólaheilsugæslu og nemendavernd. Þessi þjónusta er á ábyrgð Félags- og skólaþjónustu Snæfellinga, nema skólaheilsugæslan sem er undir Heilbrigðisstofnun Vesturlands. Í rýnihópum kom fram nokkur óánægja með skólaheilsugæsluna undanfarnar vikur og mánuði hefur þjónustan verið lítil sem engin. Þá vilja foreldrar og starfsmenn gjarnan aukna sálfræðiþjónustu, þ.e. auka viðveru sálfræðings.

Ekki er til staðar móttökuáætlun fyrir nemendur með sérþarfir þar sem m.a. er kveðið á um aðbúnað, hjálpartæki, skipulag námskrár, námsmat o.þ.h. Unnið er eftir skráðum áætlunum um skimanir og kannanir en þær eru hvorki birtar opinberlega né skráð hvernig brugðist er við niðurstöðum þeirra.

#### Styrkleikar

- Unnið er eftir verklagsreglum um meðferð mála sem berast frá foreldrum.
- Sérfræðiþjónustan nær yfir þau atriði sem talin eru upp í reglugerð nr. 584/2010 um sérfræðiþjónustu sveitarfélaga við leik- og grunnskóla og nemendaverndarráð í grunnskólum.
- Kennarar og aðrir fagaðilar innan skóla miðla upplýsingum og ráðleggingum sín á milli vegna nemenda með sérþarfir.

#### Tækifæri til umbóta

- Gera þarf móttökuáætlun fyrir nemendur með sérþarfir og birta á heimasíðu.
- Óska eftir að Heilbrigðisstofnun Vesturlandi auki skólaheilsugæslu.
- Birta ætti skrá yfir skimanir og kannanir sem skólinn notar til að finna þá sem þurfa sérstaka aðstoð í námi.

### Skipulag

Skilgreint er í skólanámskrá hvað sérkennsla felur í sér. Sérkennarar og aðrir fagaðilar eru til staðar fyrir nemendur, s.s. náms- og starfsráðgjafi og þroskaþjálfari. Starfsmenn stoðþjónustu vinna í nánnum tengslum við stjórnendur og aðra starfsmenn skólans.

Snemmtæk íhlutun og aðrar fyrirbyggjandi aðgerðir vegna námserfiðleika eru í boði innan stoðþjónustu og skipulag sérkennslu og stuðningskennslu er endurskoðað reglulega. Ekki er skilgreint í hvaða tilvikum einstaklingsnámskrá er gerð.

Fagmenntaðir aðilar bera ábyrgð á að áætlanir um stuðning í námi og kennslu séu í samræmi við metnar sérþarfir nemenda. Túlkaþjónusta er til staðar fyrir nemendur og foreldra með annað móturmál en íslensku ef þörf er á. Samstarf er milli sérfræðiþjónustu, félagsþjónustu, barnaverndaryfirvalda og heilbrigðisþjónustu um málefni barna.

Nemendaverndarráð er starfandi skv. lögum en auk þess starfar svokallað lausnaleyarteymi innan skólans sem er samráðsvettvangur um einstök málefni stoðþjónustunnar sem talið er að kalli á sér- tækar lausnir. Teymið leitar lausna og skipuleggur úrræði í samráði við umsjónarkennara og/eða aðra aðila innan skólasamfélagsins. Lausnaleyarteymið fundar á tveggja vikna fresti og í því sitja skólastjóri, aðstoðarskólastjóri, deildarstjóri stoðþjónustu, sérkennslustjóri og námsráðgjafi.

### Styrkleikar

- Í skólanámskrá er skilgreint hvað felst í stoðþjónustu.
- Sálfræðingur, þroskaþjálfari, talmeinafræðingur og fleiri fagaðilar eru til staðar fyrir nemendur.
- Fagmenntaðir aðilar bera ábyrgð á áætlunum um stuðning í námi.
- Túlkaþjónusta er í boði fyrir nemendur af erlendum uppruna.
- Nemendaverndarráð og lausnaleyarteymi er samstarfsvettvangur um einstök málefni stoðþjónustunnar.

### Tækifæri til umbóta

- Skilgreina ætti í hvaða tilvikum einstaklingsnámskrá skal gerð.

## Styrkleikar og tækifæri til umbóta

Þessi samantekt styrkleika og tækifæra til umbóta er einungis hluti af því sem fram kemur í lok hvers kafla í skýrslunni. Við gerð umbótaáætlunar þarf skólinn og skólanefnd einnig að taka tillit til þeirra tækifæra til umbóta sem sett eru fram í skýrslunni en eru ekki nefnd hér.

Í stórum dráttum má segja að í Grunnskóla Snæfellsbæjar fari fram gæðastarf þar sem stuðst er við lög, reglugerðir, aðalnámskrá og annað sem lögum samkvæmt snýr að þeim þáttum skólustarfs sem metnir voru. Styrkur skólans felst meðal annars í öflugri áttthagafræðikennslu sem nær til allra árganga skólans og má segja að umhverfi, menning og saga séu mjög áberandi í vitund nemenda og starfsfólks.

### Styrkleikar í stjórnun

Skólastjóri hefur forystu um að móta sýn og stefnu skólans. Stjórnendur skólans vinna náið saman, eru samhentir við stjórnun hans og miðla upplýsingum sín á milli. Stjórnendur taka starfsþróunarsamtöl við alla starfsmenn tvisvar á ári. Mikið er lagt upp úr samstarfi og samvinnu allra í skólanum. Jafnréttisáætlun liggur fyrir og verklagsreglur um meðferð ágreinings- og eineltismála í starfsmannahópnum eru til staðar og unnið er eftir þeim.

Skólaráð er virkur samstarfsaðili skólastjóra í stjórnun skólans og stefnumörkun. Fundargerðir skólaráðs eru upplýsandi um það sem fram fer á fundum ráðsins og eru aðgengilegar á heimasíðu skólans. Menntun og velferð allra nemenda er leiðarljós í skólustarfinu og samskipti stjórnenda við nemendur eru góð. Tekið er mið af menntun og sérhæfingu kennara til að tryggja sem best gæði náms og kennslu. Skóladaður nemenda er heildstæður og vikulegur námstími er í samræmi við viðmiðunarstundaskrá. Verklagsreglur og viðbrögð við einelti eru skilvirk og allir aðilar skólasamfélagsins þekkja þau.

### Tækifæri til umbóta í stjórnun

- Að vinna að uppsetningu skólanámskrár og starfsáætlunar í samræmi við fyrirmæli í aðalnámskrá grunnskóla frá 2011.
- Innleiða með formlegum hætti endurgjöf til kennara í kjölfar reglulegra heimsókna stjórnenda í kennslustundir.
- Gera símenntunaráætlun þar sem fram kemur lýsing á framkvæmd og uppbyggingu fræðslunnar.
- Skrá ætti samstarf Grunnskóla Snæfellsbæjar við framhaldsskólastigið og birta opinberlega.
- Við stundatöflugerð ætti að gæta þess að auðvelt sé að koma upp vinnulotum á öllum aldurstigum þar sem tækifæri gefast til samvinnu nemenda og kennara að verkefnum.
- Vinna forvarnaáætlun gegn reykingum, áfengis- og fíkniefnaneyslu, netfíkn o.fl.
- Ræða skólareglur reglulega við nemendur á bekkjarfundum, t.d. í upphafi skólaárs.
- Kjósa ætti fulltrúa nemenda í skólaráð til tveggja ára í senn og virkja þá til vinnu í ráðinu.
- Efla þyrfti heimasíðu skólans svo hún verði öflugur upplýsingamiðill fyrir skólustarfið.

### Styrkleikar í námi o g kennslu

Lögð er áhersla á skóla án aðgreiningar í öllu skólustarfi. Kennarar sýna góða fagþekkingu á náms sviðum sem þeir kenna og kennslustundir eru vel skipulagðar og tími vel nýttur. Mikil og góð tengsl eru við nærsamfélagið með áttthagafræðiverkefnum. Þau verkefni efla líka samþættingu námsgreina á margan hátt. Námsvísar eru greinargóðir og kynntir foreldrum í upphafi skólaárs. Nemendasamtöl eru regluleg milli umsjónarkennara og einstakra nemenda. Almennt eru nemendur kurteisir og tillitssamir og áhugasamir um nám sitt.

### Tækifæri til umbóta í námi og kennslu

- Birta þarf námsvísa á heimasíðu sem hluta af skólanámskrá.
- Þjálfar ætti nemendur í samvinnu og samstarfi í kennslustundum.
- Efla samræður og skoðanaskipti í kennslu.
- Kynna nemendum markmið náms, m.a. í tengslum við námsvísa og kenna þeim að setja sér markmið í námi.
- Gefa nemendum á öllum aldri kost á að velja að nokkru leyti námsaðferðir og viðfangsefni, miðað við áhuga þeirra og hæfileika.
- Kynna nemendum námsmarkmið í heild sinni.
- Skrá hvernig brugðist er við niðurstöðum kannana og skimana.
- Leita leiða til að bæta árangur nemenda í samræmdum prófum.

### Styrkleikar í innra mati

Skólinn notar innra mat til að meta hvort og að hve miklu leyti markmiðum hefur verið náð. Við öflun gagna í innra mati er leitað eftir sjónarmiðum þeirra hagsmunaaðila sem hlut eiga að máli.

Niðurstöður úr innra mati eru formlega kynntar helstu hagsmunaaðilum og þeim finnst matið gagnlegt. Skólaárið 2014-15 liggur fyrir að skoðaðir verða þættir er varða nemendur. Mat á námi, framförum og árangri nemenda fer fram reglulega. Unnið er markvisst með niðurstöður úr innra mati. Brugðist er við niðurstöðum sem gefa til kynna að umbóta sé þörf.

### Tækifæri til umbóta í innra mati

- Tryggja að allir hagsmunaaðilar skólans eigi fulltrúa í matshópi.
- Birta upplýsingar um matshóp á heimasíðu.
- Gefa árlega út matsskýrslu með helstu niðurstöðum innra mats og birta á heimasíðu.
- Gera langtímaáætlun um innra mat til 3ja til fimm ára og sýna að öll markmið skólanámskrár séu metin reglulega.
- Gera umbótaáætlun fyrir hvert starfsár, tilgreina ábyrðaraðila hvers þáttar og tímasetja lok umbóta.

### Styrkleikar í námi nemenda með sérþarfir

Skipulag stuðnings við einstaka nemendur og hópa fer fram innan skólans án aðgreiningar. Umsjónarkennari ber ábyrgð á að einstaklingsnámskrár séu gerðar í samvinnu við aðra fagaðila innan skólans og foreldra. Skilgreint er í skólanámskrá hvað felst í stoðþjónustu og sálfræðingur, þroskaþjálfari, talmeinafræðingur og fleiri fagaðilar eru til staðar fyrir nemendur. Nemendaverndarráð og lausnaleyttar eru samstarfsvettvangur um einstök málefni stoðþjónustunnar. Með náms- og verkefnaverum er stutt við fjölbreyttar þarfir nemenda.

### Tækifæri til umbóta

- Skilgreina í hvaða tilvikum einstaklingsnámskrá skal gerð.
- Leita leiða til að styrkja enn frekar félagslega stöðu nemenda af erlendum uppruna og efla móðurmálskunnáttu þeirra.
- Huga að gerð einstaklingsbundinna tilfærsluáætlana sem fylgja nemendum úr grunnskóla í framhaldsskóla.
- Gera móttökuáætlun fyrir nemendur með sérþarfir og birta á heimasíðu.
- Birta skrá yfir skimanir og kannanir sem skólinn gerir til að finna þá sem þurfa sérstaka aðstoð í námi.
- Óska eftir aukinni skólaheilsugæslu frá Heilbrigðisstofnun Vesturlands.

## Frekari greining

Tafla 1 sýnir niðurstöður á þeim þáttum sem til skoðunar voru í ytra mati.

Litirnir sem notaður er í töflunni standa fyrir eftirfarandi kvarða:

- D → 1,0 – 1,5 = rautt – mikil umbótaþörf á flestum eða öllum þáttum. Óviðunandi verklag, uppfyllir ekki viðmið um gæðastarf á mörgum mikilvægum þáttum.
- C → 1,6 – 2,5 = gult – fleiri veikleikar en styrkleikar. Viðunandi verklag, uppfyllir viðmið um gæðastarf að mörgu leyti, einhverjir mikilvægir þættir sem þarfnast úrbóta.
- B → 2,6 – 3,5 = ljósgrænt - fleiri styrkleikar en veikleikar. Gott verklag, flestir þættir í samræmi við lýsingu á gæðastarfi.
- A → 3,6 – 4 = grænt – flestir eða allir þættir sterkir. Mjög gott verklag sem samræmist fyllega lýsingu um gæðastarf.

Stjórnun			Nám og kennsla			Innra mat	
Fagleg forysta	Stefnumótun og skipulag	Samskipti heimila og skóla	Nám og námsaðstæður	Þáttt. og ábyrgð nemenda	Námsaðlögun	Framkvæmd innra mats	Umbótaskarf í kjölfar innra mats
Stjórnandinn sem leiðtogi	Starfs áætlun og skólanámskrá	Skólaráð, foreldrafélag	Inntak og árangur	Lýðræðisleg vinnubrögð	Nám við hæfi allra nemenda	Kerfisbundið og samofið daglegu skólastarfi	Opinbert
Stjórnun stofnunar	Skóladagur nemenda	Þáttt. foreldra í skólastarfi og upplýsingamiðlun	Skipulag náms og námsumhverfi	Ábyrgð og þátttaka	Stuðningur við nám	Markmiðsbundið	Umbótamiðað
Faglegt samstarf	Verklagsreglur og áætlanir		Kennslu-hættir og gæði kennslu			Byggir á traustum og fjölbreyttum upplýsingum	
Skólaþróun			Námshættir og námsvitund			Samstarfsm. og byggir á lýðræðisl. vinnubr.	

Tafla 1. Styrkleikar og veikleikar matsþátta



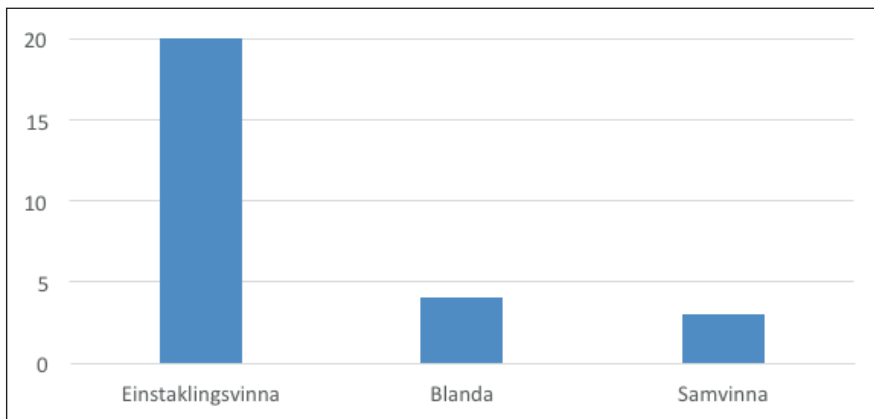
## Greining kennslustunda

Almennt voru þær 27 kennslustundir sem heimsóttar voru metnar góðar en í einhverjum þeirra voru einhver atriði sem mætti bæta. Engin kennslustund var metin frábær og engin kennslustund var óviðunandi.

### Samvinna og einstaklingsvinna

Við skráningu á kennslustundum er litið til þess hvort nám nemenda sé markvisst skipulagt á þann hátt að nemendur vinni einir við hvers kyns verkefni eða hvort um samvinnu eða samræður um námið sé að ræða.

Mynd 4 Yfirlit yfir samvinnu og einstaklingsvinnu nemenda í metnum kennslustundum.



Nemendur unnu einir í 74% af þeim kennslustundum sem metnar voru.

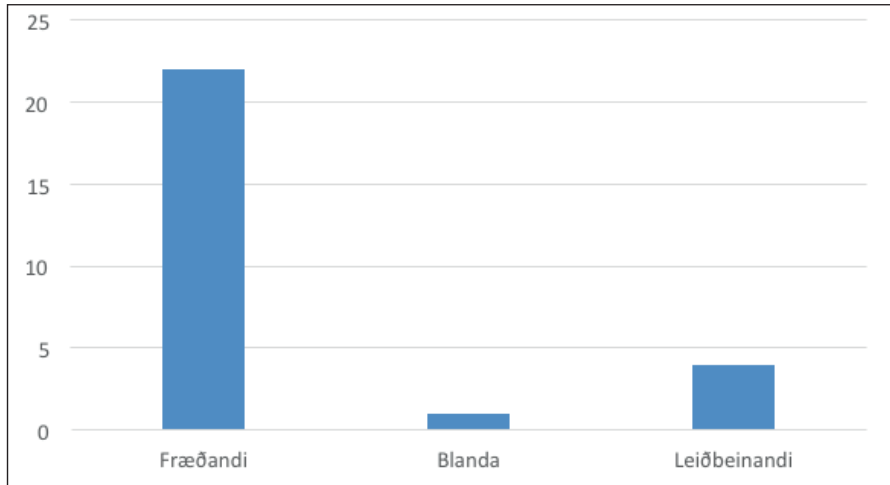
### Notkun upplýsingatækni

Nemendur eða hluti nemenda notuðu upplýsingatækni í átta kennslustundum af 27 sem matsmenn heimsóttu. Kennarar nýttu upplýsingatækni að einhverju marki til kennslu í fimm af þessum stundum.

### Kennsluathafnir

Kennsluáherslur kennara eru greindar í það sem kalla má fræðandi, leiðbeinandi eða blöndu af hvoru-tveggja. Fræðandi athafnir tengjast því sem kallað er bein yfirfærsla og leiðbeinandi kennsluathafnir eru oft tengd hugtakinu hugsmíðahyggju eins og gert er í Hvítbók um umbætur í menntun. Sjá nánar í skýringarkafla um kennsluhætti.<sup>2</sup>

Mynd 5 Yfirlit yfir kennsluathafnir í metnum kennslustundum.

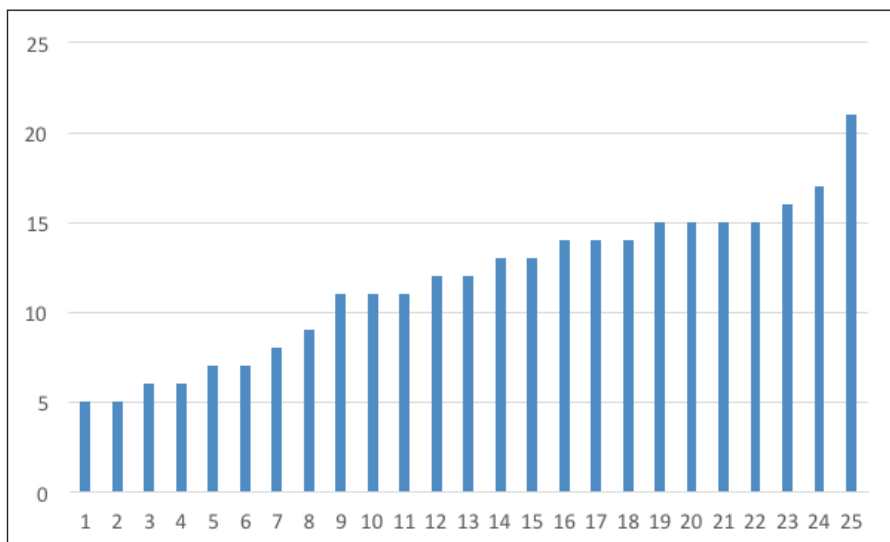


Í yfir 80% kennslustunda voru kennsluathafnir kennara fræðandi og einkenndust af beinni yfirfærslu.

### Hópastærð, fjöldi nemenda á kennara

Skráð var hve margir nemendur voru á hvern menntaðan kennara í hverri metinni kennslustund. Y-ás myndarinnar sýnir fjölda nemenda og x-ás hverja metna kennslustund. Stundir við sérkennslu eru ekki teknar með.

Mynd 6. Fjöldi nemenda í metnum kennslustundum á hvern kennara í almennri kennslu.



<sup>2</sup> Sjá: Kennsluhættir – leiðsögn við ytra mat á grunnskólum

Matsblað kennslustundar		Vettvangsathugun í kennslustund
Bekkur:	Dags./vikud.:	Kl.(upphaf og lok):
Námsgrein:	Fjöldi nemenda í stundinni:	Nám byggir á: Samvinnu nemenda / Einstaklingsvinnu/Blanda
Kennari/ar:	Fjöldi nemenda í sérúrræði utan stofu:	Nota nemendur UT við nám: J/N
Aðrir fullorðnir, fjöldi:	Kennsluáherslur: Fræðandi/Leiðbeinandi/Blanda	Nota kennarar UT við kennslu: J/N
Matsþáttur:	Vísendingar:	
Skipulag í skólastofunni/kennsluaðstæður:	Námsgögn og umhverfi styðja við nám og kennslu allra nemenda.	
Framvinda kennslustundarinnar:	Kennslustundin er vel skipulögð, vel uppbyggð og tíminn vel nýttur.	
Markmið, mat og endurgjöf:	Kennslan byggir á faglegri þekkingu kennara. Markmið stundarinnar eru skýrt sett fram og kynnt nemendum. Viðmið um árangur eru sýnileg. Endurgjöf er leiðbeinandi, regluleg, markviss og leiðir til framfara. Námsmat er fjölbreytt. Nemendur þjálfast í sjálfsmati og taka þátt í að meta eigin árangur.	
Samskipti og samstarf:	Borin er virðing fyrir fjölbreytileika og mismunandi þörfum, hæfileikum og einkennum nemenda. Samskipti eru jákvæð og einkennast af virðingu. Nemendur koma vel fram og taka tillit til annarra. Samvinna og samstarf er markvisst þjálfað og notað.	
Kennsluaðferðir og vinnutilhögun:	Kennsla er skipulögð þannig að hún hæfi öllum nemendum. Nemendur hafa val um verkefni og verkefni eru krefjandi. Verkefni eru heildstæð og samþætt. Allir nemendur taka virkan þátt. Kennsluhættir og vinnubrögð eru fjölbreytt og hæfa verkefnum. Nemendur þjálfast í að vinna sjálfstætt, í samvinnu og að beita fjölbreyttum námsaðferðum. Nemendum er kennt að setja sér eigin markmið í námi. Nemendur nýta mismunandi leiðir til að afla sér þekkingar og leikni, m.a. upplýsinga- og samskiptatækni. Nemendur fá þjálfun í að koma sjónarmiðum sínum á framfæri.	
Námsaðlögun:	Kennsla er löguð að mati á stöðu nemenda. Verkefni eru krefjandi og í samræmi við námsmarkmið hvers og eins. Nám nemenda tekur mið af áhuga þeirra og hæfileikum. Nemendahópar vinna að mismunandi verkefnum með fjölbreyttum aðferðum. Nemendur geta valið sér námsaðferðir eftir viðfangsefni eða eigin námsstíl.	
Grunnþættir menntunar:	Læsi, sjálfbærni, heilbrigði og velferð, lýðræði og mannréttindi, jafnrétti, sköpun; eru þessir þættir sýnilegir í stundinni?	
Tvö atriði sem tókust vel eða voru vel gerð í stundinni og eitt sem má bæta.		

## Kennsluhættir – leiðsögn við ytra mat á grunnskólum

Gæði kennslu skipta sköpum fyrir nám nemenda. Fræðimenn eru sammála um að ekki sé til ein ákveðin besta leið við kennslu. Áhrif kennsluaðferða ræðst m.a. af námssviðum, námsmarkmiðum hverju sinni og menningarlegum aðstæðum.

Nám á sér stað þegar nemandi tekur virkan þátt með því að fylgjast með, ræða, skrifa, hlusta, hugsa og gera. Það eflir nám að sjá tilgang og möguleika á nýtingu. Nám byggir á fyrri skilningi. Markmið kennslu er nám nemenda. Árangursrík kennsla felur því í sér að skapa námsaðstæður þar sem nemendur eru virkir, tengja við fyrri þekkingu og sjá tilgang með verkefnum.

Við ytra mat á námi og kennslu þarf að skoða og greina kennsluaðferðir og vinnubrögð sem notuð eru í þeim kennslustundum sem metnar eru. Til hvers konar námsathafna leiðir kennsluskipulag?

Til hjálpar er hægt að nota eftirfarandi flokkun þar sem kennsluhættir eru flokkaðir í þrjá flokka eftir athöfnum kennara og nemenda. Þvert á þessa flokka er hægt að líta á hvort nemendur vinna sjálfstætt við námið eða eru í gagnvirku námi.

Dæmi um kennsluaðferðir eða tilhögun eru innan hvers flokks, alls ekki tæmandi listi. Flokkar og aðferðir geta einnig skarast innbyrðis. Þessi flokkun getur verið stuðningur þegar metið er hvort fjölbreyttir kennsluhættir séu í skólanum. Það er t.d. ekki fjölbreytni ef kennsluathafnir eru að mestu í einum flokki og námsathafnir nemenda þar með einhæfar.

## Flokkun kennsluathafna

### Fræðandi

Kennarinn er fyrst og fremst í að miðla efni, staðreyndum og hugtökum. Kennsluathafnir eru að útskýra, sýna og spyrja. Ef spurt þá eru það spurningar sem kalla oftast á eitt rétt svar. Vinna við verkefni og vinnubækur mótast af því að taka á móti staðreyndum og setja þær fram á ákveðinn hátt, ein þekkt lausn. Námsefnið er í forgrunni.

- Fyrirlestrar/útskýringar kennara
- Fara yfir og leiðrétta heimaverkefni, próf, könnun skv. forskrift kennara
- Bein kennsla - samræður við nemendur
- Vinnubækur og verkefnabækur/hefti
- Skrifleg verkefni úr ýmsum áttum
- Námsefni lesið saman og rætt við nemendur
- Sýnikennsla, útskýringar
- Verkefni sem nemendur hafa ekki áhrif á, hvort heldur er bókleg eða verkleg
- Horft á kvikmyndir og myndbönd
- Þjálfun og æfingar

### Leiðbeinandi

Kennarinn stýrir framvindu kennslustunda en leggur áherslu á krefjandi spurningar og lausnaleit sem reynir á rökhugsun nemenda (lýsa, leggja mat á, bera saman, draga ályktanir og/eða setja fram tilgátur) eða opin/skapandi viðfangsefni þar sem hægt er að velja úr nokkrum þekktum lausnum. eða leggur áherslu á frumkvæði og ábyrgð nemenda meðskipulagi á námsathöfnum þar sem engin lausn er fyrirfram þekkt. Áhersla er á námsferlið sem leið (og leiðir) til náms frekar en námsefnið einvörðungu.

Nemandinn er í forgrunni og hann er virkur í að athuga, rannsaka og draga ályktanir. Áhugi nemenda og forvitni er drifjöður námsathafna. Kennarinn skapar námsaðstæður og tækifæri nemenda til þátttöku, hann sér um að bjargir séu til staðar og veitir endurgjöf meðan á námi stendur.

- Tilraunir og verklegar æfingar
- Lausnaleit
- Námsefni lesið saman og rætt með nemendum
- Verkefni í list- og verkgreinum þar sem nemendur hafa áhrif á útfærslu og verkefnaval eða þegar nemendur hanna og skapa frá grunni
- Útikennsla og vettvangsferðir þar sem nemendur bera ábyrgð og nýta umhverfi til náms
- Rannsóknir
- Leikræn tjáning / hlutverkaleikur

Þvert á flokkana að framan koma svo þessir þræðir:

### Sjálfstætt nám - einstaklingsvinna

Kennarinn skipuleggur námsathafnir sem ætlað er að efla frumkvæði, sjálfstraust og sjálfsmat nemandans. Námið er skipulagt annað hvort af kennara eða nemanda en er undir umsjón og leiðsögn kennara. Vinna nemenda sem einkennist af dæmigerðri vinnubókavinnu er einnig flokkuð sem einstaklingsvinna.

- Sjálfstæð heimilda- eða ritgerðarvinna
- Einstaklingsverkefni sem tengjast áhugasviði
- Ígrunda og meta eigi nám (sjálfsmat)
- Vinna í vinnubók eða sambærileg verkefni

### Gagnvirkt nám/samvinna – hópvinna

Kennarinn skapar námsumhverfi sem byggir á samræðum og hlutdeild nemenda. Paravinna, hópvinna eða annars konar samvinna í kennslustundum. Áhersla á samskipti, samvinnu og félagslega færni. Nemendur vinna í margskonar hópum. Kennarinn hefur mikilvægt hlutverk við hópamyndun og skipulag námsathafna nemenda í hópum.

- Sjálfstæð heimilda- eða ritgerðarvinna, hópverkefni
- Þemaverkefni, unnin í hópum
- Umræður hópa og kynning niðurstaðna
- Námsleikir og spil
- Leikræn tjáning, söngur eða hreyfing
- Samvinnunám



## Heimildir

Aðalnámskrá grunnskóla: almennur hluti. (2011). Reykjavík: Mennta- og menningarmálaráðuneytið.

Aðalnámskrá grunnskóla: greinasvið. (2013). Reykjavík: Mennta- og menningarmálaráðuneytið.

Björk Ólafsdóttir. (2011). Innra mat grunnskóla: leiðbeiningar og viðmið fyrir mat sveitarfélags á innra mati grunnskóla. Reykjavík: Samband íslenskra sveitarfélaga.

Grunnskóli Snæfellsbæjar. Heimasíða. Slóðin er: <http://www.gsnb.is>

Hrönn Pétursdóttir. (2007). Sameiginleg framtíðarsýn fyrir grunnskólastarfið 2007-2020. Reykjavík: Félag grunnskólakennara, Samband íslenskra sveitarfélaga og Skólastjórafélag Íslands.

Lög um grunnskóla, nr. 91/2008.

Menntamálaráðuneytið. 1997. Sjálfsmat skóla. Slóðin er: [http://brunnur.stjr.is/mrn/utgafuskra/utgafa.nsf/xsp/.ibmmodres/domino/OpenAttachment/mrn/utgafuskra/utgafa.nsf/8-F7A17F4C22D2832002576F00058D40C/Attachment/sjalfsm\\_skola\\_97.pdf](http://brunnur.stjr.is/mrn/utgafuskra/utgafa.nsf/xsp/.ibmmodres/domino/OpenAttachment/mrn/utgafuskra/utgafa.nsf/8-F7A17F4C22D2832002576F00058D40C/Attachment/sjalfsm_skola_97.pdf)

Reglugerð nr. 584/2010 um sérfræðiþjónustu sveitarfélaga við leik- og grunnskóla og nemendaverndarráð í grunnskólum. Slóðin er: <http://www.reglugerd.is/interpro/dkm/WebGuard.nsf/key2/584-2010>

Reglugerð nr. 585/2010 um stuðning við nemendur með sérþarfir í grunnskóla. Slóðin er: <http://www.menntamalaraduneyti.is/frettir/allar-rettarheimildir/nr/5540>

Reglugerð nr. 1040/2011 um ábyrgð og skyldur aðila skólasamfélagsins í grunnskólum. Slóðin er: <http://www.menntamalaraduneyti.is/frettir/Frettatilkynningar/nr/6347>

Reglugerð nr. 1157/2008 um skólaráð við grunnskóla. Slóðin er: <http://www.reglugerd.is/interpro/dkm/WebGuard.nsf/key2/1157-2008>

Snæfellsbær. Heimasíða. Slóðin er: <http://www.snb.is>

Gögn um samræmd próf unnin úr gagnagrunni Námsmatsstofnunar.



