



LANDHELGISGÆSLA ÍSLANDS  
ICELANDIC COAST GUARD

## Tillaga að deiliskipulagi öryggissvæðis á Keflavíkurflugvelli

Júní 2019



## Efnisyfirlit

<b>1</b>	<b>Inngangur</b>	<b>2</b>
1.1	Markmið skipulagsgerðar	2
1.2	Samráð	2
<b>2</b>	<b>Skipulagssvæðið</b>	<b>2</b>
<b>3</b>	<b>Samræmi við áætlanir</b>	<b>3</b>
3.1	Lög um varnar og öryggissvæði	3
3.2	Landsskipulagsstefna 2015-2026	3
3.3	Svæðisskipulag Suðurnesja 2008-2024	3
3.4	Aðalskipulag Keflavíkurflugvallar 2013-2030	4
<b>4</b>	<b>Skilmálar</b>	<b>5</b>
4.1	Vestursvæði	5
4.1.1	<i>Flughlað og svæði fyrir hættulegan farm (e. Airport and hot cargo apron)</i>	5
4.1.2	<i>Skammtíma gistaðstaða (e. Area for temporary lodging units)</i>	5
4.1.3	<i>Fjarskiptasvæði (e. Terminal radar service area)</i>	6
4.1.4	<i>Efnisvinnslusvæði (e. Gravel pit)</i>	6
4.2	Austursvæði	6
4.2.1	<i>Gistisvæði (e. Lodging area)</i>	6
4.2.2	<i>Birgðageymslusvæði (e. Storage area)</i>	7
4.2.3	<i>Byrlupallur (e. Helipad)</i>	7
4.2.4	<i>Byggingarreitir</i>	8
4.3	Nýir vegir	9
4.4	Girðingar	9
4.5	Fráveita	9
4.6	Minjar	10
4.7	Frágangur og ásýnd	10
<b>5</b>	<b>Umhverfisskýrsla</b>	<b>10</b>
5.1	Hljóðvist	10
5.2	Fráveita og vatnsvernd	11
5.3	Minjar	11
5.4	Landslag og ásýnd	12
<b>6</b>	<b>Samþykktir</b>	<b>13</b>
<b>7</b>	<b>Viðauki – Húsaskráning</b>	<b>15</b>

## 1 Inngangur

### 1.1 Markmið skipulagsgerðar

Um er að ræða deiliskipulag fyrir öryggissvæði á Keflavíkurlflugvelli, í samræmi við 37. gr. skipulagslaga nr. 123/2010 ásamt umhverfismati áætlana skv. 6. gr. laga nr. 105/2006.

Öryggissvæðið er það svæði við Keflavíkurlflugvöll þar sem Landhelgisgæsla Íslands annast daglegan rekstur í umboði utanríkisráðuneytisins. Deiliskipulag öryggissvæðis samanstendur af greinargerð þessari með umhverfisskýrslu og tveimur skipulagsuppráttum. Skipulagsuppráttur 1 sýnir heildar svæðið í kvarða 1:8.000 og skipulagsuppráttur 2 sýnir austursvæðið í kvarða 1:2.000. En á austursvæði er skilgreind nákvæmari landnotkun en almennt á öryggissvæðinu.

Forsenda deiliskipulags er að utanríkisráðuneytið og Landhelgisgæsla Íslands setja fram heildstæða áætlun og skipulag fyrir öryggissvæðið á Keflavíkurlflugvelli. Deiliskipulagið er til þess fallið að vera áætlun um framtíðaruppbyggingu á öryggissvæðinu sem gerir stjórnvöldum kleift að uppfylla hlutverk sitt um að annast framkvæmd öryggis- og varnartengdra verkefna í samræmi við varnarmálalög nr. 34/2008.

### 1.2 Samráð

Verkefnis- og matslýsing deiliskipulags var kynnt í samræmi við 40. gr. skipulagslaga. Lýsingin var birt á heimasíðu Stjórnarráðsins og heimasíðu Landhelgisgæslu Íslands í janúar 2019.

Tillaga að deiliskipulagi er kynnt í samræmi við 41. gr skipulagslaga.

Helstu umsagnar- og hagsmunaaðilar í ferlinu eru eftirfarandi:

- ▶ Skipulagsstofnun
- ▶ Mannvirkjastofnun
- ▶ Minjastofnun Íslands
- ▶ Umhverfisstofnun
- ▶ Veðurstofa Íslands
- ▶ Isavia
- ▶ Samgöngustofa
- ▶ Samgöngu- og sveitarstjórnarráðuneytið
- ▶ Skipulagsnefnd Keflavíkurlflugvallar
- ▶ Heilbrigðiseftirlit Suðurnesja
- ▶ Suðurnesjabær
- ▶ Reykjanesbær
- ▶ Svæðisskipulagsnefnd Suðurnesja
- ▶ Ríkislögreglustjóri
- ▶ Lögreglan á Suðurnesjum

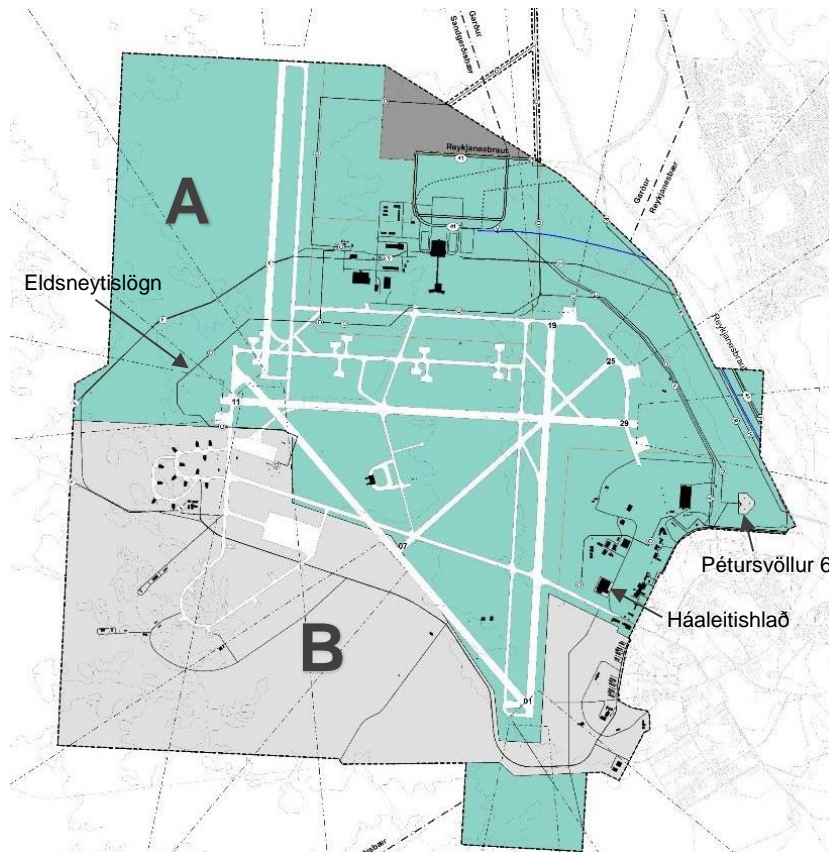
## 2 Skipulagssvæðið

Svæði Keflavíkurlflugvallar samanstendur af flugvallarsvæði (svæði A) og hluta öryggissvæðis (svæði B), þ.e. þess svæðis sem er innan haftasvæðis flugverndar eins og Mynd 2.1 sýnir. Skipulagssvæðið er tæplega 760 ha að stærð.

Deiliskipulag nær til öryggissvæðis á Keflavíkurlflugvelli. Afmörkun svæðisins er í samræmi við auglýsingu nr. 720/2015 um landfræðileg mörk öryggis- og varnarsvæða. Innan þess svæðis er suður- og vesturhluti flugvallarsvæðisins; afmörkun í kringum flugskýli við Háaleitishlað; Pétursvöllur 6 og afmörkun eldsneytislagnar.

Þó að stofn eldsneytislagnir frá birgðastöð í Helguvík (olíulögn) liggja um flugvallarsvæði (A) þá tilheyrir helgunarsvæði lagnarinnar, sem er 10 m eða 5 m til beggja handa, öryggissvæði (B).

Samstarf er á milli Landhelgisgæslunnar, f.h. utanríkisráðuneytis, og Isavia í skipulagsmálum Keflavíkurlflugvallar. Skv. aðalskipulagi (kafli 4.4) er heimilt að ráðast í framkvæmdir sem fara yfir mörk flugvallarsvæðis (A) og öryggissvæðis (B), liggja fyrir samþykki beggja aðila að þeim áformum.



Mynd 2.1 Mörk flugvallarsvæðis, svæði A, og öryggissvæðis, svæði B.<sup>1</sup>

### 3 Samræmi við áætlanir

#### 3.1 Lög um varnar- og öryggissvæði

Skilgreining varnar- og öryggissvæða (VÖ) í skipulagsreglugerð nr. 90/2013 er: Svæði innan sveitarfélags þar sem ráðherra sem fer með málefni varnar- og öryggissvæða fer með yfirstjórn skipulags- og mannvirkjamála, sbr. 8. gr. skipulagslaga.

Í 1. mgr. 62. gr. laga nr. 160/2010 um mannvirki, segir: Ráðherra er fer með málefni varnar- og öryggissvæða fer með yfirstjórn skipulags- og mannvirkjamála á varnar- og öryggissvæðum eins og þau eru skilgreind í lögum nr. 34/2008 og lögum nr. 176/2006.

Samkvæmt 62. gr. laga nr. 160/2010 um mannvirki, gefur Mannvirkjastofnun í umboði utanríkisráðherra út byggingar- og framkvæmdaleyfi á öryggissvæðum.

#### 3.2 Landsskipulagsstefna 2015-2026

Landsskipulagsstefna fjallar ekki með beinum hætti um skipulag á öryggissvæði. Því er ekki unnt að fjalla um samræmi skipulags við landsskipulagsstefnu.

#### 3.3 Svæðisskipulag Suðurnesja 2008-2024

Ekki er fjallað með beinum hætti um skipulag á öryggissvæði á Keflavíkurlflugvelli í svæðisskipulagi Suðurnesja. Í svæðisskipulagi er fjallað um uppbyggingu í nágrenni við ratsjár- og fjarskiptastöð á Miðnesheiði, en hún er ekki innan skipulagssvæðis.

Þá hefur skilgreiningu hindrunarflata Keflavíkurlflugvallar verið breytt frá því að svæðisskipulag var samþykkt, dags. 18. febrúar 2013. Í Aðalskipulagi Keflavíkurlflugvallar

<sup>1</sup> Aðalskipulag Keflavíkurlflugvallar 2013-2030.

2013-2030 sem var staðfest 5. október 2017 voru felld út svokölluð APZ flugöryggissvæði og í staðinn tóku gildi hindrunarfletir sem miðað er við í deiliskipulagi þessu.

Í júní 2018 var lögð fram verkefnislýsing vegna breytingar á svæðisskipulagi Suðurnesja sem felst í því að APZ flugöryggissvæði verði felld úr svæðisskipulagi og fjallað verði um nýja afmörkun flugöryggissvæða. Umfjöllun deiliskipulags um hindrunarfleti er í samræmi við fyrirhugaða breytingu á svæðisskipulagi.

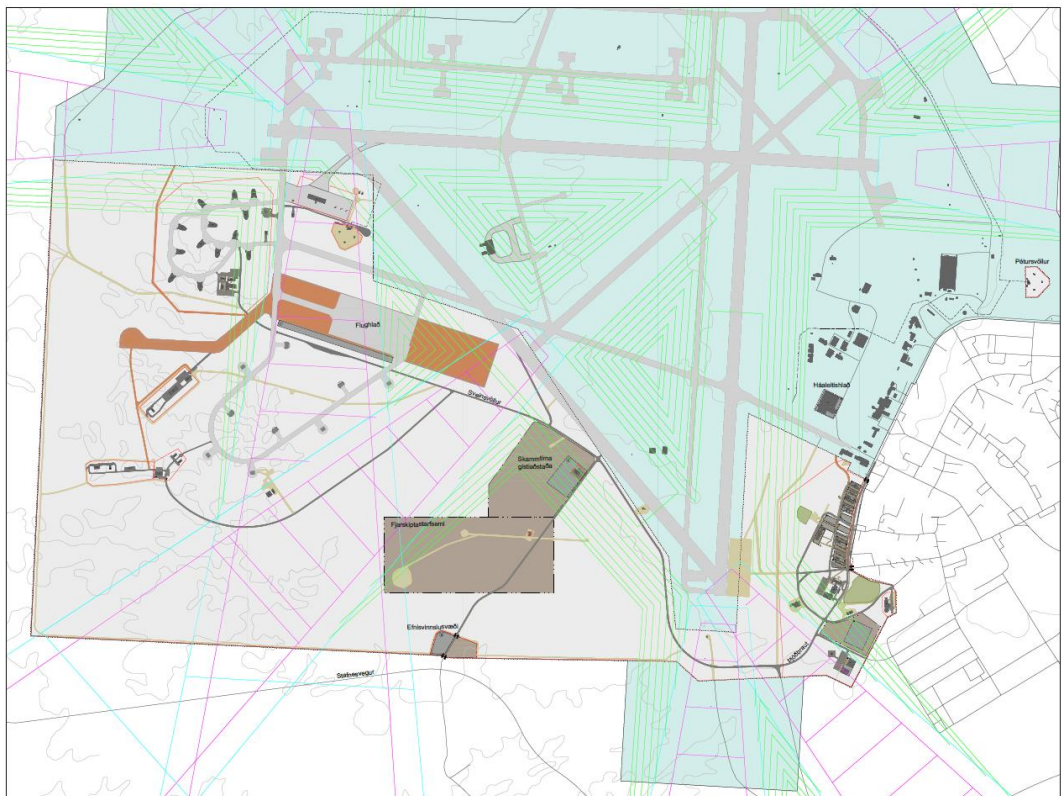
### 3.4 Aðalskipulag Keflavíkurlflugvallar 2013-2030

Samkvæmt Aðalskipulagi Keflavíkurlflugvallar 2013-2030 eru byggingarheimildir á öryggissvæði 10.000 m<sup>2</sup>, umfram það byggingarmagn sem þegar er á svæðinu. Ekki eru sérstakir skilmálar fyrir starfsemi innan öryggissvæðis, aðrir en vegna hindrunarflata flugbrauta. Deiliskipulag gerir ráð fyrir uppbyggingu sem er í samræmi við þau ákvæði aðalskipulags.

Í samræmi við aðalskipulag Keflavíkurlflugvallar og drög að skipulagsreglum Keflavíkurlflugvallar eru hæðartakmarkanir fyrir mannvirki á svæðum þar sem hindrunarfletir eru afmarkaðir, sjá Mynd 3.1 og Mynd 6.1. Ekki er gert ráð fyrir nýjum mannvirkjum sem fara upp fyrir hindrunarfletir.

Deiliskipulag gerir ráð fyrir nýjum mannvirkjum á svæðum sem eru afmörkuð fyrir hindrunarfleti, aðflugsfleti, flugtaksfleti og skáfleti, en vegna hæðar fyrirhugaðra mannvirkja eru þau utan hindrunarflata. Fyrirhugaður þýrlupallur er innan afmörkunar flugklífursflatar nýrrar flugbrautar (NV/SA). Gert er ráð fyrir að staðsetning þýrlupalls verði endurskoðuð komi til þess að flugbrautin verði í rekstri.

Ekki er heimilt að reisa mannvirki, tímabundin eða varanleg, upp fyrir hindrunarfleti flugvallarins nema að fengnu samþykki Samgöngustofu.



Mynd 3.1 Hindrunarfletir á öryggissvæðinu á Keflavíkurlflugvelli (Drög að skipulagsreglum Keflavíkurlflugvallar, sjá skýringar á Mynd 6.1).



## 4 Skilmálar

Deiliskipulag samanstendur af tveim skipulagsuppráttum. Skipulagsuppráttur 1 sýnir svæðið í heild og skipulagsuppráttur 2, austursvæði, sýnir hluta skipulagssvæðisins þar sem er þéttari landnotkun í stærri mælikvarða.

### 4.1 Vestursvæði

#### 4.1.1 *Flughlað og svæði fyrir hættulegan farm (e. Airport and hot cargo apron)*

Flughlað, norðan við Sveinsvöll, er í dag um 10 ha.

Heimilt er að stækka hlað innan afmörkunar, fyrir nýja vegi og hlöð, um allt að 20 ha.

- Heimilt er að nota svæðið sem flughlað (e. airport apron) og sem svæði fyrir hættulegan farm (e. hot cargo apron).
- Heimilt er byggja þjónustubyggingar á einni hæð á byggingarreit 1, allt að 5 m að hæð frá botnplötu, sunnan við núverandi flughlað. Heildar byggingarmagn á reit er allt að 300 m<sup>2</sup>, sjá Tafla 4.1.
- Á svæðinu skal gera viðeigandi ráðstafanir hvað varðar umhverfismál og mengunarvarnir, í samræmi við lög og reglugerðir. Fjallað er um fráveitu í kafla 4.5.

Hindrunarfletir eru afmarkaðir á svæði fyrir flughlað og byggingarreit 1, sjá Mynd 3.1 og Mynd 6.1. Vegna hæðar eru fyrirhuguð mannvirki fyrir utan hindrunarflata.



Mynd 4.1 Afmörkun nýs flughlaðs og byggingarreits 1 á skipulagsupprætti 1.

#### 4.1.2 *Skammtíma gistaðstaða (e. Area for temporary lodging units)*

Svæði er fyrir skammtíma gistaðstöðu sunnan við Sveinsvöll. Svæðið er um 18 ha að stærð. Forsenda stærðar er að hægt sé að koma fyrir allt að 1.000 manneskjum í skammtíma gistaðstöðu, sem tengjast öryggis- og varnartengdum verkefnum samanber þjóðréttarskuldbindingar Íslands.

Svæðið er afmarkað til þess að áætlun fyrir svæðið sé til staðar ef til þess komi að þörf verði fyrir nýtingu þess. Svæðið er ætlað fyrir æfingar eða sem neyðarúrræði fyrir atvik sem gætu komið upp vegna nýtingar svæðisins í tengslum við öryggis- og varnartengd verkefni.

Á austurhluta svæðis er afmarkaður byggingarreitur, 2,27 ha að stærð, þar sem í dag stendur hús, 471 m<sup>2</sup> að stærð. Gert er ráð fyrir að innan byggingarreits sé heimilt að byggja eldhúsaðstöðu, salernisaðstöðu og annan aðbúnað fyrir þau sem gista á svæðinu. Heildar byggingarmagn á byggingarreit er allt að 1.000 m<sup>2</sup>.

- Á svæðinu er heimilt að setja gáma, tjöld eða annarskonar tímabundnar einingar.
- Gert er ráð fyrir að á svæðinu verði rotþró, hreinlætisaðstaða, götur, raflagnir og tilheyrandi dreifikerfi.

- Heimild er fyrir byggingar á tveim hæðum, í allt að 8 m hæð frá botnplötu.

Nyrsti hluti svæðisins er innan svæðis sem er afmarkað fyrir flugbraut 07/25, sem er í dag lokuð. Stór hluti svæðisins er innan svæðis þar sem hindrunarfletir eru afmarkaðir, sjá Mynd 3.1 og Mynd 6.1. Þar sem hámarks hæð bygginga er 8 m eru fyrirhuguð mannvirki utan hindrunarflata.

Hafa ber í huga að í samræmi við byggingarreglugerð nr. 112/2012 er þörf á að afla byggingaleyfis ef reistar eru vinnubúðir í gámahúsnæði. Afla þarf leyfis fyrir gáma í samræmi við gildandi byggingarreglugerð. Ekki þarf að afla leyfis ef um er að ræða tjöld.

#### 4.1.3 **Fjarskiptasvæði (e. Terminal radar service area)**

Afmörkuð er lóð fyrir fjarskiptastarfsemi flugleiðsöguviðs Isavia, 35,2 ha að stærð. Isavia er heimilt að reisa mannvirki innan lóðar sem tengjast fjarskiptastarfsemi. Heimilt er að reisa möstur, turna og mannvirki fyrir tækjabúnað, allt að 20 metrar að hæð, enda tengjast þau fjarskiptastarfsemi flugvallarins.

Óska þarf umsagnar flugleiðsöguviðs Isavia ef fyrirhugað er að staðsetja mannvirki innan svæðisins.

Á svæðinu eru fornminjar sem njóta verndar og minjar sem njóta ekki sérstakrar verndar, sjá Mynd 5.2. Komi til þess að fornminjar þurfi að víkja þarf að afla til þess leyfi frá Minjastofnun Íslands.

Samkvæmt 62. gr. laga nr. 160/2010 um mannvirki, gefur Mannvirkjastofnun í umboði utanríkisráðherra út byggingar- og framkvæmdaleyfi á öryggissvæðum.

#### 4.1.4 **Efnisvinnslusvæði (e. Gravel pit)**

Á suðurhluta öryggissvæðisins er afmarkað efnisvinnslusvæði. Svæðið er rúmlega 2,5 ha að stærð.

Aðalaðkoma að svæðinu er úr norðri. Þá er hlið við suðurhluta efnisvinnslusvæðis sem liggur að opnun út af öryggissvæði. Gert er ráð fyrir að hægt verði að flytja efni til og frá flugvellingum í gegnum svæðið. Heimilt er að geyma allt að 30.000 rúmmetrar af jarðefnum á svæðinu.

Á vesturhluta svæðis er afmarkaður byggingarreitur 3, þar sem heimilt er að staðsetja tímabundin mannvirki, svo sem malbikunarstöð, steypustöð eða annarskonar tímabundin mannvirki sem tengjast vinnslu eða flutningi jarðefna. Stærð byggingarreits er 0,9 ha.

- Á svæðunum skal gera viðeigandi ráðstafanir hvað varðar mengunarvarnir, í samræmi við lög og reglugerðir.

### 4.2 **Austursvæði**

#### 4.2.1 **Gistisvæði (e. Lodging area)**

Á deiliskipulagsupprætti er skilgreint gistisvæði, sem er svæði fyrir mannvirki til tímabundinnar dvalar, fyrir gesti sem tengjast öryggis- og varnartengdum verkefnum, samanber þjóðréttarskuldbindingar Íslands. Afmörkun gistisvæðis er sýnd á skipulagsupprætti 2. Á svæðinu eru skilgreindir 13 byggingarreitir, 4 fyrir nýjar byggingar og 9 reitir þar sem þegar eru byggingar og heimilt er að auka byggingarmagn.

- Á byggingarreitum 5-13 og 15-17 er heimilt að byggja eitt fjölbýlishús, allt að tvær hæðir með allt að 70 gistieiningum, ásamt minni byggingum á einni hæð sem tengjast nýtingu svæðisins þar sem við á, svo sem skúra og geymslurými.
- Á byggingarreit 14 er í dag þjónustubygging m.a. mötuneyti og fundaraðstaða. Heimild er fyrir byggingum á allt að tveim hæðum. Heimilt er að reisa minni byggingar sem tengjast starfsemi þjónustubyggingar.

- Mannvirki fyrir gistieiningar mega vera tvær hæðir.
- Mesta hæð bygginga á gistisvæði er allt að 9 m frá botnplötu.
- Gert er ráð fyrir að bílastæði og göngustígar verði lögð við nýjar byggingar á gistisvæði og samnýttist að einhverju leyti milli bygginga.

Forsendur staðsetningar nýrra byggingarreita er að þetta byggð á svæðinu, þannig að nýjar gistieiningar séu í nágrenni og samhengi við eldri byggð, og í nágrenni við þjónustubyggingu.

Vegna nálægðar við flugvöll ber að gera ráðstafanir vegna hávaðamengunar. Við hönnun bygginga skal gera viðeigandi ráðstafanir til að heilsu og innra umhverfi bygginga sé ekki spillt af völdum hávaða, í samræmi við byggingarreglugerð nr. 112/2012. Dæmi um ráðstafanir eru notkun á þreföldu gleri og hljóðdeyfandi loftrásur.

Lögð er áhersla á að á gistisvæði verði gott net göngustíga. Sérstaklega skal hugað að því að mannvirki fyrir gistieiningar séu vel tengd við þjónustubyggingu.

#### **4.2.2 Birgðageymslusvæði (e. Storage area)**

Afmarkað er svæði fyrir birgðageymslur, 3,9 ha að stærð. Á svæðinu er afmarkaður byggingarreitur 18 sjá uppdrátt 2 fyrir austursvæði. Byggingarreitur er 13.100 m<sup>2</sup> að stærð.

Heimilt byggingarmagn er allt að 1.000 m<sup>2</sup>. Bygginga mega vera allt að tvær hæðir og í 15 m hæð frá botnplötu.

#### **4.2.3 Þyrlupallur (e. Helipad)**

Við höfuðstöðvar LHG á öryggissvæðinu, sjá uppdrátt 2 fyrir austursvæði, er afmarkaður þyrlupallur. Stærð þyrlupalls er 1.160 m<sup>2</sup>. Heimilt er að hnika staðsetningu þyrlupalls um 20 m við hönnun og útfærslu hans.

Afmörkun þyrlupalls er innan hindrunarflatar framtíðar flugbrautar (NV/SA), skv. aðalskipulagi Keflavíkurlflugvallar. Ef kemur til byggingar nýrrar flugbrautar ber að endurskoða notkun og staðsetningu þyrlupalls. Staðsetning og framkvæmd þyrlupalls skal taka mið af gildandi lögum og reglugerðum sem varða nýtingu hans.



#### 4.2.4 Byggingarreitir

Byggingarreitir eru afmarkaðir þar sem uppbygging er fyrirhuguð. Eftirfarandi tafla sýnir byggingarheimildir á byggingarreitum.

Tafla 4.1 Byggingarreitir.

Byggingar- reitir	Stærð reits (m <sup>2</sup> )	Nr. bygginga	Hám. hæð bygginga (1h/m)	Núverandi byggingar- magn (m <sup>2</sup> )	Heildar byggingar- magn (m <sup>2</sup> )
1	18.860	-	1h / 5 m	0	300
2	22.690	1624	2h / 8m	471	1.000
3	9.070	-	-	0	-
4	11.600	831	2h / 8m	12.131	12.300
5	2.117	612, 630	2h / 9m	1.012	1.150
6	2.394	626, 611	2h / 9m	1.100	1.200
7	1.690	628	2h / 9m	927	1.050
8	1.862	627,610	2h / 9m	987	1.100
9	1.948	-	2h / 9m	0	1.300
10	2.031	-	2h / 9m	0	1.300
11	1.988	-	2h / 9m	0	1.300
12	2.263	-	2h / 9m	0	1.300
13	1.907	618	2h / 9m	1.065	1.200
14	2.774	179	2h / 9m	906	1.100
15	2.863	609, 617	2h / 9m	1.237	1.350
16	2.615	616, 608	2h / 9m	1.237	1.350
17	2.367	615	2h / 9m	1.065	1.200
18	13.100	-	2h / 15m	0	1.000
19	4.381	130, 131	1h / 5m	3.768	4.100
<b>Samtals</b>				<b>25.906</b>	<b>34.600</b>

- Heimilt er að staðsetja lítil mannvirki sem tengjast starfsemi svæðisins, allt að 50 m<sup>2</sup> á einni hæð, án þess að sérstaklega sé afmarkaður byggingarreitur fyrir þau.

Ákvæði er sett vegna sérstöðu svæðisins þar sem í mörgum tilfellum er þörf á að staðsetja lítil mannvirki fyrir búnað eða starfsemi tengda öryggissvæðinu. Þau mannvirki sem hér um ræðir eru lítil og geta ekki talist hafa áhrif á grennd sína.

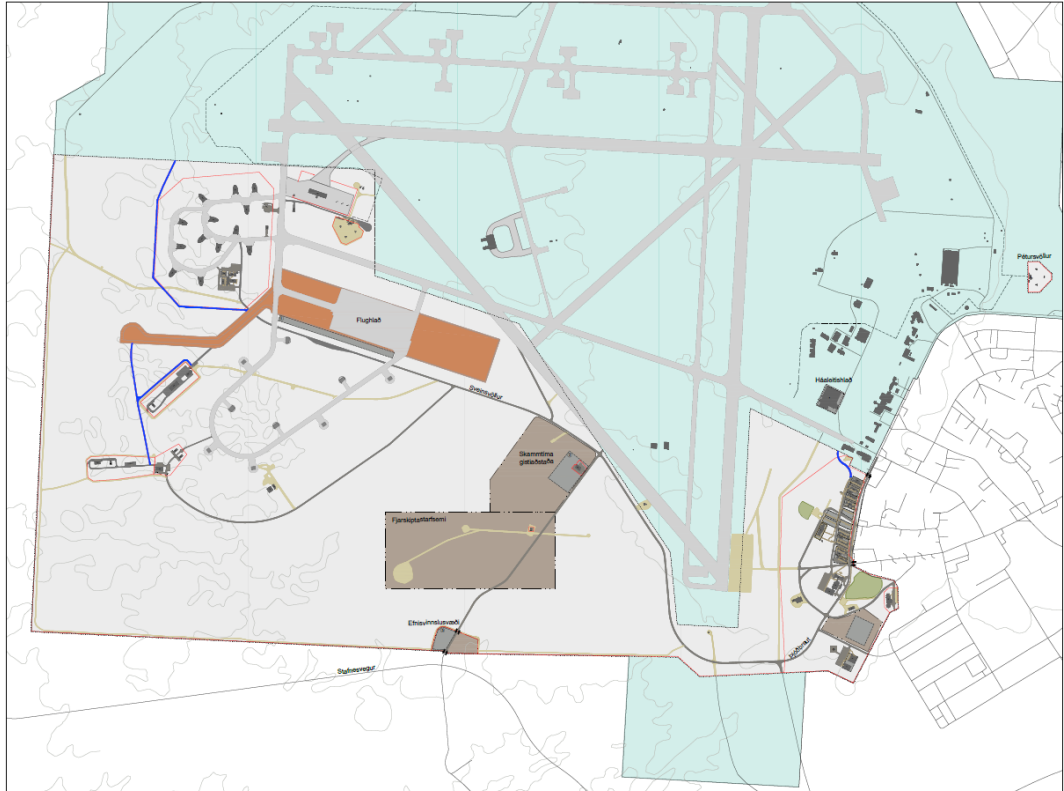
Fyrir utan þá byggingarreiti sem fjallað hefur verið um í greinargerð er afmarkaður byggingarreitur á Háaleitishlaði og við höfuðstöðvar LHG á öryggissvæðinu. Heimilt byggingarmagn og hæðir koma fram í töflu 4.1.

Afla skal leyfis Mannvirkjastofnunar og Landhelgisgæslu Íslands til að reisa byggingar sem ekki hafa byggingareit innan öryggissvæðisins. Óskað skal umsagnar flugleiðsögusviðs Isavia til að koma í veg fyrir að bygging nýrra mannvirkja hafi áhrif á flugleiðsögubúnað Isavia.

### 4.3 Nýir vegir

Nýjar vegtengingar eru afmarkaðar á uppdráttum til að tengja svæði innan og utan öryggissvæðisins. Vegtengingar eru sýndar á uppdráttum og með blárrí afmörkun á þemakorti (Mynd 4.2).

- Efsta vegtengingin tengir öryggissvæði við flugvallasvæði til norðurs.
- Vegir fyrir neðan stækkun flughlaðs tengja flughlað við svæði til suðurs.
- Vegur frá gistisvæði, sjá nánar á skipulagsuppdrætti 2, tengir gistisvæði við Háaleitishlað til norðurs.



Mynd 4.2 Þemakort sýnir nýjar vegtengingar með blárrí afmörkun.

### 4.4 Girðingar

Á svæðinu eru tvær tegundir girðinga. Annars vegar eru flugverndargirðingar sem einnig afmarka haftasvæði flugvallarins. Í þessu samhengi er almennt talað um haftasvæði og almennt svæði (airside/landside) þar sem land tilheyrir því svæði eftir því hvorum megin við girðingu það er. Girðingar sem skilja að haftasvæði og almennt svæði þurfa uppfylla skilyrði flugmálayfirvalda. Hins vegar eru á svæðinu almennar girðingar, sem hafa ekki formlega skilgreiningu. Lega girðinga er ekki háð skipulagsskilmálum og getur tekið breytingum að teknu tilliti til öryggismála.

Gert er ráð fyrir að afmörkun girðinga á uppdrætti verði leiðbeinandi vegna sérstöðu þeirra, þar sem flugmálayfirvöld þurfa að geta breytt girðingum án þess að gera þurfi breytingu á deiliskipulagi.

### 4.5 Fráveita

Fráveita á öryggissvæði er að hluta tengd fráveitukerfi Isavia og að hluta tengd fráveitukerfi Reykjanesbæjar. Einhverjar byggingar á svæðinu eru með rotþró, en það eru örfá hús. Það fer eftir staðsetningu nýrra mannvirkja hvoru fráveitukerfinu þau tengjast eða hvort að þau verði tengd rotþró eða safnþró.

Meðhöndlun og hreinsun ofanvatns verður samkvæmt kröfum reglugerðar og í samráði við Heilbrigðiseftirlit Suðurnesja.

#### 4.6 Minjar

Gert er ráð fyrir að reynt verði að komast hjá röskun minja eins og mögulegt er. Ekki er víst að allar minjar á svæðinu sjáist á yfirborðinu eða hafi verið skráðar. Ef áður óþekktar fornleifar koma í ljós á framkvæmdasvæðinu ber að stöðva framkvæmdir, varast frekara rask og tilkynna þegar í stað um fundinn til Minjastofnunar Íslands, sbr. 38. gr. laga um menningarminjar nr. 80/2012. Minjastofnun Íslands metur eðli þeirra og umfang og hvort rannsókn sé þörf áður en framkvæmdir halda áfram.

#### 4.7 Frágangur og ásjúnd

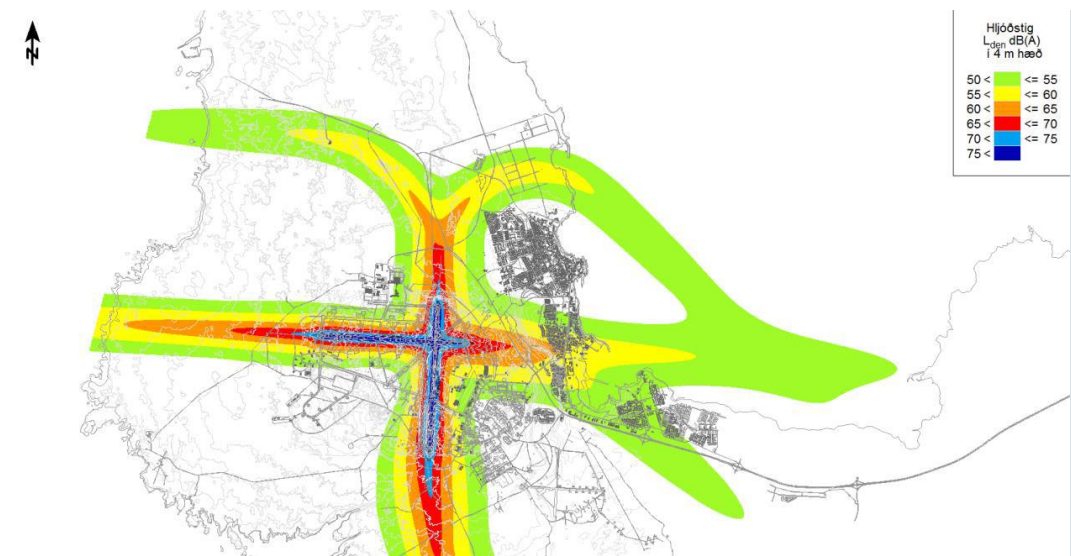
Við framkvæmdir og byggingu mannvirkja skal leggja áherslu á að góður frágangur sé á svæðinu. Þá skal hugað að góðri ásjúnd mannvirkja og svæða. Staðsetja skal mannvirki eins og hægt er vel í landi.

### 5 Umhverfisskýrsla

Í samræmi við 6. gr. laga nr. 105/2006 um umhverfismat áætlaða er fjallað um þá umhverfisþætti sem líklega verða fyrir áhrifum deiliskipulags.

#### 5.1 Hljóðvist

Á svæði fyrir skammtíma gistiaðstöðu, 4.1.2, er hljóðstig milli 50-55  $L_{den}$  dB(A) í 4 m hæð, sjá Mynd 5.1. Sú niðurstaða er innan marka vegna hávaða frá flugumferð fyrir íbúðarhúsnæði, dvalarrými og skóla, skv. reglugerð um hávaða nr. 724/2008, sem er 55  $L_{den}$ .



Mynd 5.1 Hávaðakort (4 m yfir jörð) fyrir flugumferð frá 2. maí til 29. október 2015.<sup>2</sup>

Á gistisvæði sem er á austursvæði, 4.2.1, er hljóðstig á bilinu 50-65  $L_{den}$  dB(A) í 4 m hæð. Hljóðstig er á bilinu 55-60  $L_{den}$  dB(A) í 4 m hæð á byggingarreitunum fjórum, 9, 10, 11 og 12, þar sem byggja á nýjar byggingar. Á nyrðri hluta svæðisins er hljóðstig undir 55  $L_{den}$ , og þar með undir mörkum reglugerðar um hávaða sem gildir fyrir íbúðarhúsnæði, dvalarrými og skóla. Hins vegar er hljóðstig milli 55-60  $L_{den}$  dB(A) á stórum hluta gistisvæðisins.

<sup>2</sup> Efla (2018). Kortlagning hávaða við Keflavíkurlflugvöll.

Skipulagið gerir ráð fyrir að gerðar verði viðeigandi ráðstafanir til að tryggja fullnægjandi hljóðvist innandyra á svæðinu. Þar sem gert er ráð fyrir mjög tímabundnu aðsetri er niðurstaða hávaðakorts talin ásættanleg fyrir þá starfsemi sem fyrirhuguð er á svæðinu.

## 5.2 Fráveita og vatnsvernd

Sunnan við öryggissvæðið er fjarsvæði vatnsverndar. Grunnvatnsstraumar á svæðinu liggja frá vatnsverndarsvæði og rennur afrennsli af öryggissvæðinu því frá fjarsvæði vatnsverndar.<sup>3</sup>

Deiliskipulag gerir ráð fyrir að gerðar verði ráðstafanir, í samræmi við lög og reglugerðir, til að koma í veg fyrir að mengandi efni berist í jarðveg.

Eins og fyrr segir er hluti mannvirkja tengdur fráveitukerfi Isavia, hluti tengdur fráveitukerfi Reykjanesbæjar og örfáar byggingar hafa rotþró eða safnþró.

Sá hluti fráveitu sem fer í fráveitukerfi Isavia er mjög lítið hlutfall af heildar fráveitu Isavia. Fráveitu Isavia er veitt í stofnlögn vestur til Djúpavíkur. Búið er að reisa skólphreinsistöð við Djúpavík, þar sem gert er ráð fyrir stækkunarmöguleikum. Búið er að leggja útrás um 700 m í sjó fram. Skv. skýrslu um heildaráætlun fráveitu á Keflavíkurlflugvelli er lögnin nægilega sver til þess að anna skólpi frá baklandi sínu um langa framtíð, enda verði ofanvatni ekki veitt í kerfið.

Aftur er sá hluti fráveitu sem fer í hreinsistöð Reykjanesbæjar við Fitjabraut í Njarðvík lítill hluti af heildar fráveitu frá Ásbrú og Njarðvík. Í Aðalskipulag Reykjanesbæjar 2015-2030 kemur fram að til stendur að fram fari uppbygging á fráveitukerfi bæjarins með byggingu tveggja nýrra útrása. Hreinsunarstig þeirra verður samkvæmt lögum um uppbyggingu og rekstur fráveitna nr. 9/2009.

Deiliskipulag er talið hafa óveruleg áhrif á fráveitu, viðtaka og vatnsvernd.

## 5.3 Minjar

Almenningur hefur ekki aðgang að öryggissvæðinu.

Engar þekktar fornminjar eru á svæðum þar sem plön og vegir eru fyrirhuguð, á svæði fyrir skammtíma gístiaðstöðu, gístisvæði, svæði fyrir geymslur né þar sem þyrlupallur er fyrirhugaður.

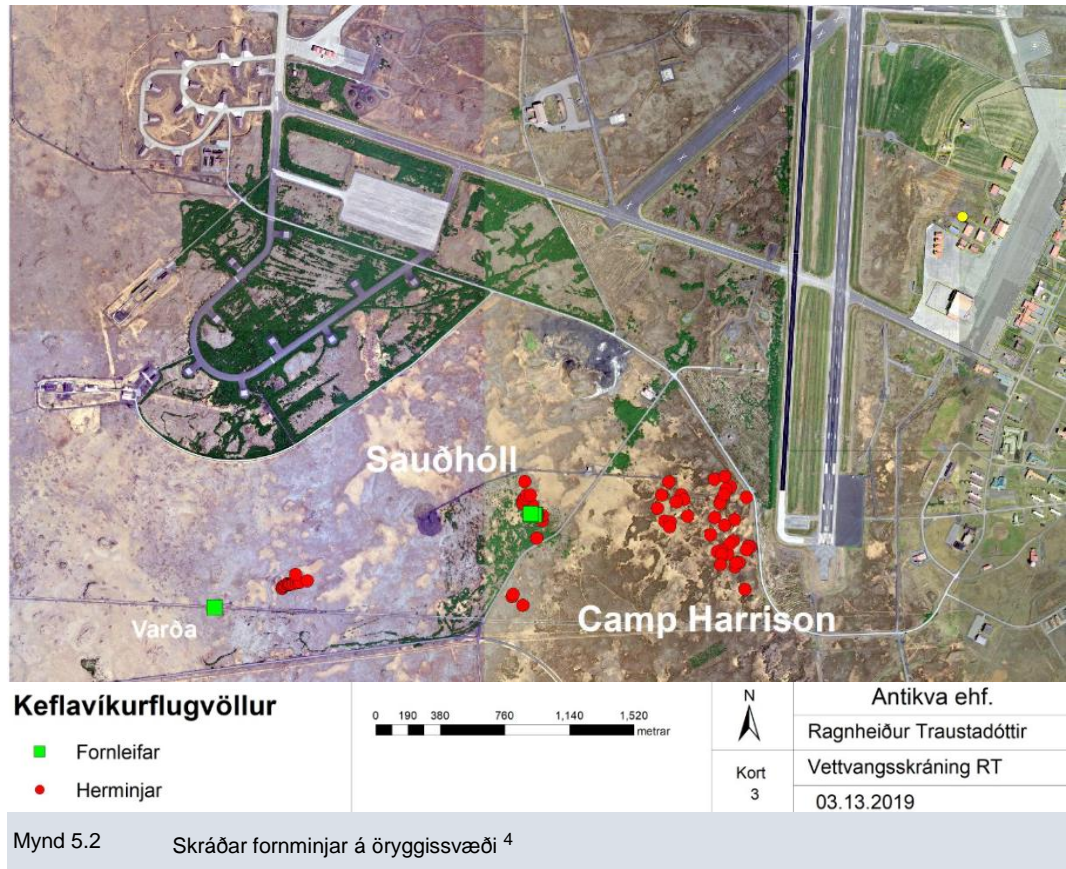
Nokkur fjöldi minja er á svæði fyrir fjarskiptastarfsemi. Flestar minjar á fjarskiptasvæði eru minjar sem njóta ekki sérstakrar verndar en þar eru einnig fornminjar, sjá Mynd 5.2. Um er að ræða Sauðhól þar sem eru búsetuminjar.

Norðan við efnisvinnslusvæði eru þrjár þekktar herminjar, þrjú hlaðin skotbyrgi. Tvær herminjanna eru ekki í hættu vegna skipulagningar efnisvinnslusvæðis, en eitt virki er rétt utan við girðingu og er á svæði sem í dag er vegur. Gera má ráð fyrir að því byrgi hafi þegar verið raskað. Á svæði austan við skammtíma gístiaðstöðu er Camp Harrison, þar sem eru fjölmargar herminjar. Ekki eru fyrirhugaðar framkvæmdir á svæðinu en gert er ráð fyrir að tekið verði eins og hægt er tillit til herminjanna komi til þess að framkvæma eigi á eða við svæðið. Ekki er fyrirhuguð uppbygging á Stafnesleið, sem liggur norðan við gístisvæði og yfir öryggissvæðið til vesturs. Ekki er gert ráð fyrir að uppbygging á svæðinu hafi neikvæð áhrif á þekktar minjar á svæðinu.

Ef áður óþekktar fornleifar koma í ljós á framkvæmdasvæðinu ber að stöðva framkvæmdir, varast frekara rask og tilkynna þegar í stað um fundinn til Minjastofnunar Íslands, sbr. 38. gr. laga um menningarminjar nr. 80/2012. Minjastofnun Íslands metur eðli þeirra og umfang og hvort rannsókna sé þörf áður en framkvæmdir halda áfram.

<sup>3</sup> Vatnaskil (2008). Svartsengi Reykjanes: vinnslueftirlit fyrir árið 2007. Reykjavík, Verkfræði-stofan Vatnaskil.





Eins og sjá má í húsaskráningu, sjá viðauka, eru elstu byggingar á svæðinu byggðar árið 1951. Ekki eru því mannvirki á svæðinu sem eru friðuð vegna aldurs, sbr. 1. mgr. 29. gr. laga nr. 80/2012 um menningarminjar. Byggingar á svæðinu eru ýmist í notkun eða ekki. Ekki eru byggingar á svæðinu sem eru friðaðar né friðlýstar.

#### 5.4 Landslag og ásýnd

Deiliskipulag gerir ráð fyrir uppbyggingu á svæðum sem í dag eru töluvert röskuð. Þrátt fyrir að stór svæði séu afmörkuð fyrir ákveðna landnotkun eru fá mannvirki sem stendur til að reisa og sum áform snúa að plönnum sem verða ekki sýnileg frá nálægum svæðum. Þá er svæðið aflokað almenningi og þannig hefur uppbygging á svæðinu takmörkuð áhrif á ásýnd fyrir almenning.

Helstu mannvirki sem eru líkleg til að hafa neikvæð áhrif á ásýnd, vegna hæð sinnar, eru mannvirki sem tengjast fjarskiptastarfsemi, en þau eru mikilvæg til að tryggja flugleiðsögu og þar með öryggismál.

Nýjar byggingar á gistisvæði eru í samræmi við landnotkun og ásýnd núverandi byggðar á svæðinu.

<sup>4</sup> Ragnheiður Traustadóttir, 2019; Loftmyndir ehf.



## 6 Samþykktir

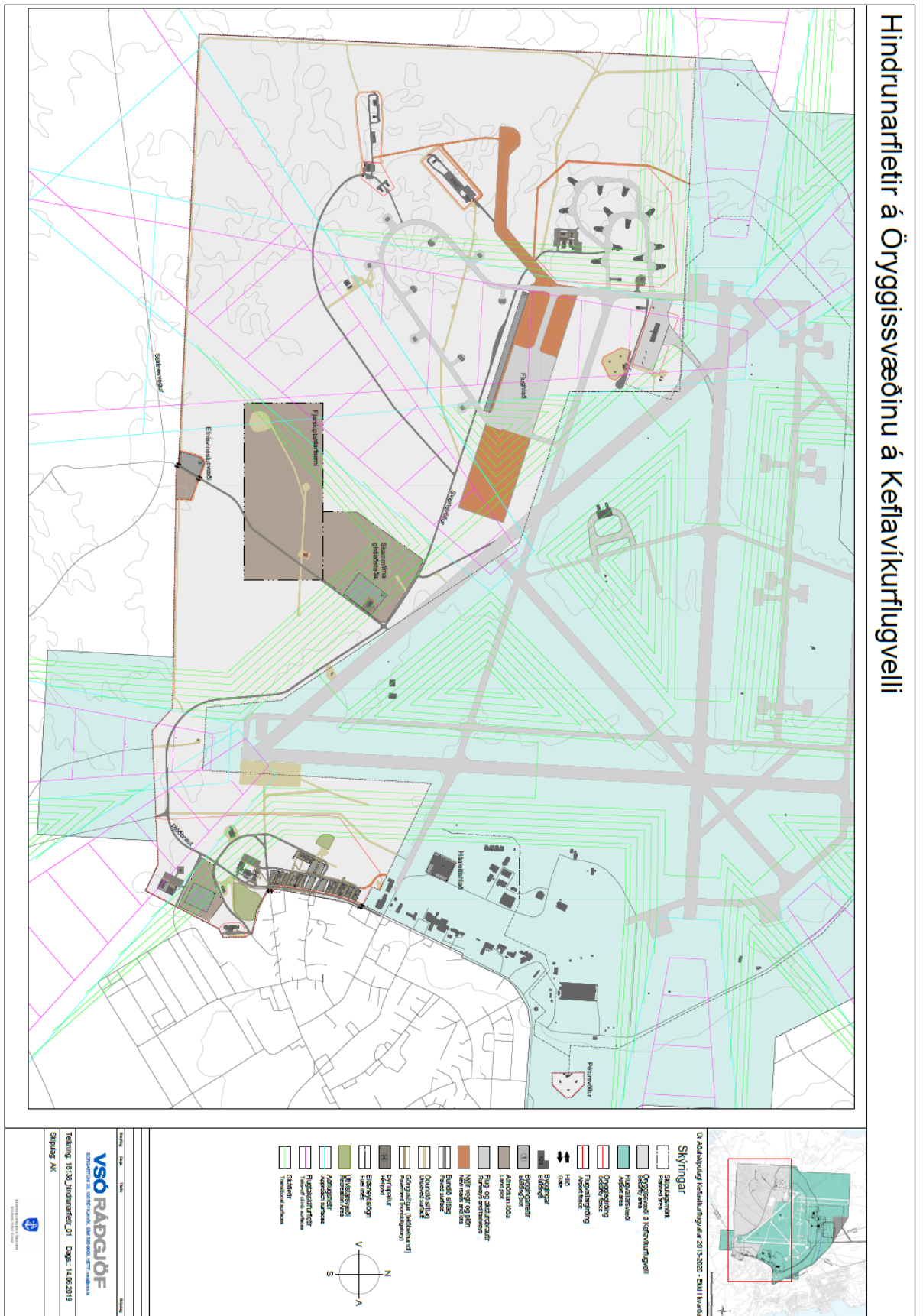
Deiliskipulag þetta sem fengið hefur meðferð í samræmi við ákvæði 41. gr. skipulagslaga nr. 123/2010 og 7. gr. laga nr. 105/2006 um umhverfismat áætlana var samþykkt í utanríkisráðuneytinu þann \_\_\_\_ 2019.

\_\_\_\_\_

Tillagan var auglýst frá \_\_\_\_ 2019, með athugasemdafresti til \_\_\_\_ 2019.

Auglýsing um gildistöku deiliskipulagsins var birt í B-deild Stjórnartíðinda þann \_\_\_\_ 2019.

Hindrunarfletir á Öryggissvæðinu á Keflavíkurflugvelli



Mynd 6.1

Hindrunarfletir á öryggissvæðinu á Keflavíkurflugvelli (Drög að skipulagsreglum Keflavíkurflugvallar).

## 7 Viðauki – Húsaskráning

Númer byggingar	Byggingarár	Staðsetning	Tegund	Stærð
44	1952	Austursvæði	Verkstæði	128 m <sup>2</sup>
126	1951	Austursvæði	Skrifstofubygging	873 m <sup>2</sup>
127	1990	Austursvæði	Fjarskiptastöð	1,984 m <sup>2</sup>
128	1990	Austursvæði	Skrifstofubygging	1.137 m <sup>2</sup>
130	1994	Austursvæði	Stjórnstöð	2.845 m <sup>2</sup>
131	1994	Austursvæði	Skrifstofu og þjónustubygging	923 m <sup>2</sup>
179	1959	Austursvæði	Félagsheimili	989 m <sup>2</sup>
286	1982	Austursvæði	Ratsjástöð og fjarskiptastöð	910 m <sup>2</sup>
302	1952	Austursvæði	Geymsluskemma	372 m <sup>2</sup>
608	1989	Austursvæði	Geymsluhúsnæði	172 m <sup>2</sup>
609	1989	Austursvæði	Geymsluhúsnæði	172 m <sup>2</sup>
610	1989	Austursvæði	Geymsluhúsnæði	40 m <sup>2</sup>
611	1989	Austursvæði	Geymsluhúsnæði	172 m <sup>2</sup>
612	1989	Austursvæði	Geymsluhúsnæði	82 m <sup>2</sup>
615	1951	Austursvæði	Gistihúsnæði	1.065 m <sup>2</sup>
616	1951	Austursvæði	Gistihúsnæði	1.065 m <sup>2</sup>
617	1951	Austursvæði	Gistihúsnæði	1.065 m <sup>2</sup>
618	1951	Austursvæði	Gistihúsnæði	1.065 m <sup>2</sup>
627	1951	Austursvæði	Gistihúsnæði	947 m <sup>2</sup>
628	1951	Austursvæði	Gistihúsnæði	927 m <sup>2</sup>
629	1951	Austursvæði	Gistihúsnæði	928 m <sup>2</sup>
630	1951	Austursvæði	Gistihúsnæði	930 m <sup>2</sup>
831		Háaleitishlað/Austursvæði	Flugskýli	12.131 m <sup>2</sup>
1608	2002	Norðan við vestur enda á austur-vestur enda flugbrautar.	Fjarskiptastöð	67 m <sup>2</sup>
1624	1984	Norðan við vestur enda austur-vestur flugbrautar	Geymsluhúsnæði	471 m <sup>2</sup>
1712, 1713, 1714, 1715, 1716, 1717, 1718, 1719, 1720, 1721 og 1722.	1992	Sunnan við West-end svæði	Olíubirgðastöð og mannvirki henni tengd.	7.500 m <sup>2</sup>
1759, 1760, 1760A, 1761, 1762, 1763, 1764 og 1765.	2001 og 2004	West-end svæði	Geymslur og tengdar byggingar	1.917 m <sup>2</sup>
1769, 1770, 1771 og 1772.	1980 og 2004	West-end svæði	Geymslur og tengdar byggingar	922 m <sup>2</sup>
1773	1985	West-end svæði	Vatnstankur/dæluhús	17 m <sup>2</sup>
1775	2000	West-end svæði	Áfyllingarstaður	Um 25 m <sup>2</sup>
1776	1986	West-end svæði	Skrifstofu og flugþjónustubygging	1.113 m <sup>2</sup>
1777	1985	West-end svæði	Skrifstofur	754 m <sup>2</sup>
1778	1985	West-end svæði	Geymsluhúsnæði	418 m <sup>2</sup>
1780	1995	Sunnan við West-end svæði	Dælustöð.	223 m <sup>2</sup>
1781	1990	West-end svæði	Geymsluhúsnæði	465 m <sup>2</sup>
1782	1995	West-end svæði	Ónotaður vatnstankur	576 m <sup>2</sup>
1783		West-end svæði	Olíuskilja	Um 13 m <sup>2</sup>
1792 og 1793	1960 og 1953	West-end svæði	Vatnstankur/dæluhús	100 m <sup>2</sup>

1795	1955	West-end svæði	Flugskýli	2.167 m <sup>2</sup>
1797	1981	West-end svæði	Hliðskúr	35 m <sup>2</sup>
1798 og 1799	1990	West-end svæði	Bílskýli fyrir olíubíla	426 m <sup>2</sup>
1801	1986	West-end svæði	Flugskýli	959 m <sup>2</sup>
1802	1986	West-end svæði	Flugskýli	959 m <sup>2</sup>
1803	1986	West-end svæði	Flugskýli	959 m <sup>2</sup>
1804	1986	West-end svæði	Flugskýli	959 m <sup>2</sup>
1805	1986	West-end svæði	Flugskýli	959 m <sup>2</sup>
1806	1986	West-end svæði	Flugskýli	959 m <sup>2</sup>
1807	1986	West-end svæði	Flugskýli	959 m <sup>2</sup>
1808	1986	West-end svæði	Flugskýli	959 m <sup>2</sup>
1809	1986	West-end svæði	Flugskýli	959 m <sup>2</sup>
1810	1986	West-end svæði	Flugskýli	959 m <sup>2</sup>
1811	1986	West-end svæði	Flugskýli	959 m <sup>2</sup>
1812	1986	West-end svæði	Flugskýli	959 m <sup>2</sup>
1814	1986	West-end svæði	Flugskýli	959 m <sup>2</sup>

\*Til viðbótar við þessar byggingar eru ýmsar smærri byggingar, undir 50 m<sup>2</sup>.