

TÆKIFÆRI TIL SÓKNAR

SKÝRSLA STARFSHÓPS UM ÞÁTTTÖKU ÍSLANDS
Í ALÞJÓÐLEGUM SAMSTARFSÁÆTLUNUM

19. MARS 2010

Efnisyfirlit

Inngangur	5
Meginniðurstöður	7
Tillögur.....	8
Yfirlit yfir alþjóðlegt samstarf.....	10
Þjónusta við alþjóðlegt samstarf	16
Breytingar á alþjóðlegu samstarfi og áhrif mögulegrar inngöngu í ESB	19
Ný tegund sameiginlegra rannsóknna- og þróunaráætlana.....	19
Þróunarsjóður EFTA 2009-2013	19
Mögulegar áherslubreytingar í stefnu og stjórnsýslu á vettvangi ESB	20
Umsókn Íslands um aðild að ESB og hugsanlegar afleiðingar	21
Tillögur starfshópsins.....	24
Tillaga 1: Ein þjónustuskrifstofa við alþjóðlegt samstarf.....	24
Tillaga 2: Ákvarðanir og fjármögnun þátttöku í alþjóðlegum stofnunum og sjóðum sem krefjast mótframlaga og samfjármögnunar.....	26
Viðauki I: Þátttaka Íslands í alþjóðlegum samstarfsáætlunum	28
Rannsóknáætlun ESB 1995-2009	28
ERA-Net	34
Umsóknir og styrkir í RÁ eftir rannsóknasviðum	35
Þátttaka í öðrum samstarfsáætlunum ESB	37
Norrænt samstarf	40
Viðauki II: Yfirlit yfir þátttakendur í rannsóknáætlun ESB 1995-2009.....	42
Viðauki III: Yfirlit yfir alþjóðlegt samstarf og þjónustu við það.....	44
Þjónustuskrifstofur evrópskra samstarfsáætlana í árslok 2009.....	44
Ýmislegt annað evrópsk samstarf tengt rannsóknum, nýsköpun og menntun	47
Norrænt samstarf í rannsóknum, nýsköpun og menntun.....	48

Yfirlit yfir myndir

Mynd 1: Fjöldi umsókna, samþykktra verkefna og íslenskra þátttakenda eftir tímabilum.....	29
Mynd 2: Hlutfall samþykktra umsókna með íslenskri þátttöku	29
Mynd 3: Þróun í fjölda og umfangi verkefna eftir áætlunum	30
Mynd 4: Hlutfallsleg skipting þátttakenda í öllum verkefnum styrktum af rannsóknáætlun ESB 1995-2009	31
Mynd 5: Hlutfallsleg skipting styrkveitinga til tegundar þátttakenda í öllum verkefnum styrktum af rannsóknáætlun ESB 1995-2009.....	31
Mynd 6: Þróun á hlutfalli aðalþátttakenda milli rammaáætlana	32
Mynd 7: Þróun styrkveitinga (í evrum) til þátttakenda milli rammaáætlana	32
Mynd 8: Þróun hlutfallslegrar skiptingar styrkveitinga milli tegundar þátttakenda.....	33
Mynd 9: Skipting eftir rannsóknasviðum á fjölda verkefna milli rammaáætlana.....	36
Mynd 10: Skipting verkefnastyrkja eftir rannsóknasviðum og áætlunum í milljónum evra ...	36
Mynd 11: Styrkir til Íslands úr menntaáætlun ESB 1995-2009 (í evrum).....	37
Mynd 12: Fjöldi styrkþega í menntaáætlun ESB 1995-2009.....	38
Mynd 13: Fjöldi Erasmus nemenda til og frá Íslandi 1995-2009	38
Mynd 14: Styrkir úr miðla, menningar- og æskulýðsáætlunum ESB (í evrum)	39
Mynd 15 Heildaryfirlit yfir styrki úr evrópskum samstarfsáætlunum	40

Inngangur

Íslendingar standa framarlega í rannsóknum og nýsköpun samkvæmt flestum alþjóðlegum mælikvörðum og hafa mikla burði til að keppa á alþjóðlegum vettvangi. Háskólanám hefur eflst mikið á síðustu árum. Sá árangur sem áunnist hefur er nú í hættu þegar dregið verður úr opinberum framlögum til háskóla og opinberra rannsóknastofnana og framlög til opinberra samkeppnissjóða standa í stað á sama tíma og innflutt aðföng til rannsókna hækka vegna gengis íslensku krónunnar gagnvart öðrum gjaldmiðlum. Íslensk fyrirtæki eru einnig verr sett í dag en á undanförunum árum til að fjárfesta í rannsóknum og nýsköpun. Þessum samdrætti í innlendri fjármögnun má að ákveðnu marki mæta með aukinni sókn í alþjóðlegar samstarfsáætlanir sem Ísland á aðild að og greiðir í en á sama tíma eykst samkeppni í þessa sjóði vegna efnahagsástands í öðrum löndum sem eiga aðild að þessum samstarfsáætlunum. Ísland stendur nú frammi fyrir þeirri áskorun að tryggja að sá uppgangur sem hefur verið í háskólanámi, rannsóknum og nýsköpun undanfarin ár fari ekki forgörðum með tilheyrandi flótta fólks og fyrirtækja.

Í stefnu Vísinda- og tækniráðs 2010 til 2012 er einn kafli um alþjóðlegt rannsókn- og nýsköpunarsamstarf. Þar leggur ráðið til að:

1. Umfang, skuldbindingar og tækifæri í alþjóðlegu rannsókn- og nýsköpunarsamstarfi verði metin.
2. Rannís verði eflað sem stuðnings- og greiningarstofnun fyrir rannsóknir og nýsköpun á Íslandi.
3. Stuðningsþjónusta við íslenska umsækjendur í erlenda samstarfssjóði verði kortlögð og samstarfs verði leitað um að sameina þjónustu við þær samstarfsáætlanir sem Ísland á aðild að.
4. Vísindanefnd og tækninefnd taki virkan þátt í samráði um mótun og útfærslu vísinda- og nýsköpunarstefnu á Norðurlöndum og í Evrópu sem og í öðrum fjölþjóðlegum áætlunum; nefndirnar nýti reynsluna við stefnumótun á Íslandi.

Á fundi ráðsins kynnti Katrín Jakobsdóttir, mennta- og menningarmálaráðherra, starfshóp sem hún mundi skipa til að fylgja þessum málum eftir. Í erindisbréfi starfshópsins (frá 5. janúar 2010) segir:

Meginverkefni hópsins er að meta umfang, skuldbindingar og tækifæri í alþjóðlegu mennta-, rannsókn- og nýsköpunarstarfi; að endurskoða stuðningsþjónustu við íslenska umsækjendur í erlenda samstarfssjóði á sviðum mennta og rannsókna; að leita samstarfs um þjónustu við aðrar samstarfsáætlanir sem Ísland á aðild að og að skoða sérstaklega áætlanir sem krefjast samfjármögnunar og aðildargjalda.

Hópurinn skal hafa samráð við samstarfsnefnd ráðuneytanna um vísinda- og tæknimál til að tryggja aðkomu allra ráðuneyta er málið varðar. Leita skal álitis stuðningsumhverfis alþjóðlegra samstarfsáætlana um fyrirkomulag þjónustu og aðstoðar við umsækjendur.

Starfshópurinn er sérstaklega beðinn um að taka tillit til mögulegrar niðurstöðu um aðild Íslands að ESB og jafnframt hafa í huga væntanlegar skipulagsbreytingar hjá framkvæmdastjórn ESB er varðar menntun, vísindi og nýsköpun.

Í starfshópnum sátu:

- Ásta Magnúsdóttir, ráðuneytisstjóri mennta- og menningarmálaráðuneytis, formaður
- Unnur Þorsteinsdóttir, Íslenskri erfðagreiningu og meðlimur í vísindanefnd Vísinda- og tækniráðs
- Inga Þórsdóttir, Háskóla Íslands og meðlimur í vísindanefnd og tækninefnd Vísinda- og tækniráðs
- Hjördís Hendriksdóttir, vísindafulltrúi mennta- og menningarmálaráðuneytisins í Brussel
- Ágúst H. Ingþórsson, forstöðumaður Rannsóknþjónustu Háskóla Íslands
- Högni Kristjánsson, skrifstofustjóri í utanríkisráðuneytinu

Starfshópurinn einbeitti sér að alþjóðlegum áætlunum fyrir æðri menntun, rannsóknir og nýsköpun en tók jafnframt til umfjöllunar áætlanir sem Ísland á aðild að í gegnum EES samninginn fyrir önnur skólastig og æskulýðs- og menningarmál. Í skýrslunni fer mest fyrir umfjöllun um evrópskt samstarf. Það helgast að miklu leyti af því að af þeim tæplega tveimur milljörðum króna sem Ísland greiðir til alþjóðlegra áætlana á þessum sviðum fer langstærsti hlutinn til áætlana undir EES samningnum. Það er mikilvægt að þessir fjármunir nýtist vel fyrir íslenskt samfélag. Annað alþjóðlegt samstarf er þó ekki síður mikilvægt og t.d. hafa umtalsverðir styrkir komið til Íslands frá Bandaríkjunum á síðustu árum án þess að um formlegt samstarf hafi verið að ræða.

Hópurinn safnaði upplýsingum frá þeim aðilum á Íslandi sem hafa umsjón með áætlunum, starf hópsins og umræður í honum voru kynntar á fundum vísinda- og tækninefnda og óformlegum samráðfundum s.k. Evrópuhóps. Þá voru drög að skýrslu send Rannís, Impru og Alþjóðaskrifstofu háskólastigsins til umsagnar áður en skýrslan var fullfrágengin. Athugasemdir bárust 8. mars og skýrslan var fullbúin 17. mars. Hún er lögð fram til umfjöllunar í Vísinda- og tækniráði 19. mars 2010.

Meginniðurstöður

Starfshópurinn hefur metið umfang, skuldbindingar og tækifæri í alþjóðlegu mennta-, rannsókn- og nýsköpunarstarfi. Hann bendir á að umfang og um leið tækifæri munu aukast á næstu árum. Íslendingum hafi vegnað vel á mörgum sviðum alþjóðlegs samstarfs en í því felist mikil áskorun að gera enn betur og nýta til fullnustu þau tækifæri sem bjóðast. Starfshópurinn bendir á tvö meginvandamál.

1. Brotakenndur stuðningur

Þjónusta við umsækjendur í alþjóðlegar samstarfsáætlanir sem tengjast rannsóknum, nýsköpun og menntun er mismikil og brotakennd, byggir ekki alltaf á íslensku hagsmunamati og ekki er alltaf samræmi milli umfangs áætlana og þjónustunnar sem í boði er. Flestar evrópskar samstarfsáætlanir eru með sérstakar þjónustuskrifstofur á meðan þjónusta við norrænt samstarf er ómarkviss og við annað alþjóðlegt samstarf er á stundum engin stuðningsþjónusta. Í mörgum tilfellum er erfitt að fá upplýsingar um sókn og árangur í einstaka áætlunum og því erfitt að meta tækifærin. Kynning og auglýsing umsóknafresta í samstarfsáætlanir sem Ísland á aðild að getur verið tilviljanakennd og erfitt fyrir íslenska umsækjendur að fá yfirsýn yfir þær samstarfsáætlanir sem Íslendingar hafa aðgang að. Þá er það áhyggjuefni að nýliðun í umsóknum í alþjóðlegar samstarfsáætlanir sem Ísland greiðir í hefur verið lítil á síðustu árum og byggir auk þess á afmörkuðum sviðum. Í rannsóknageiranum koma flestar umsóknir frá sömu aðilum ár eftir ár og oft standa sömu einstaklingarnir að baki þeim.

2. Ómarkviss stefnumótun

Lítill sem engin umræða hefur verið um almenna stefnumótun í alþjóðasamstarfi, hvort sem það er í menntun, rannsóknum eða nýsköpun, og hvernig best sé að forgangsraða. Nú bendir allt til að áherslur innan Evrópu breytist í þá átt að landsbundnar áætlanir gegni lykilhlutverki í evrópsku samstarfi og opni eða loki fyrir möguleika íslensks rannsókn- og nýsköpunarsamfélags í alþjóðlegu samstarfi. Þátttaka í þessum áætlunum krefst ákvörðunar í löndunum um að skuldbinda innlent fjármagn í þær. Nú þegar hafa komið nokkrar beiðnir um þátttöku og dæmi eru um að íslenskir hagsmunaaðilar þrýsti á um jákvæða niðurstöðu. Slíkar ákvarðanir verður að byggja á almennu hagsmunamati þar sem lögð er áhersla á þátttöku í áætlunum sem við höfum mikil tækifæri til að ná árangri í og að í kjölfarið verði stutt vel við þær áætlanir á Íslandi til að hámarka árangur. Á næstu misserum og árum er mikilvægt að miða þann takmarkaða stuðning sem í boði er við sjóði og áætlanir sem eru líklegastar til að skila okkur árangri en einnig þarf að skoða tækifæri fyrir utan Evrópu og hvernig best er að nýta þau. Til að þetta megi gerast þarf ákveðna og upplýsta stefnumótun og forgangsröðun sem verður að byggja á góðri yfirsýn yfir tækifæri, sókn og árangur Íslands í alþjóðlegum samstarfsáætlunum.

Tillögur

Á grundvelli þessarar greiningar gerir starfshópurinn tvær tillögur til Vísinda- og tækniráðs: Sú fyrri er að stuðningsþjónusta við þátttöku Íslands í alþjóðlegum samstarfsáætlunum verði endurskoðuð frá grunni og sú síðari að Vísinda- og tækniráð feli stjórn nýrrar þjónustuskrifstofu að taka ákvarðanir um þátttöku í stofnunum og áætlunum sem krefjast samfjármögnunar og aðildargjalda á grundvelli forgangsröðunar takmarkaðra fjármuna (nánari útfærslur á tillögunum er að finna í kaflanum *Tillögur starfshóps* á bls. 24).

1. Ein þjónustuskrifstofa

Starfshópurinn leggur til að þjónusta við evrópskar samstarfsáætlanir verði sett undir einn hatt sem taki við nær allri þjónustu við evrópskar samstarfsáætlanir sem Ísland tekur þátt í vegna EES samningsins, þjónustu við norrænt og annað alþjóðlegt samstarf og stuðningsþjónustu við þá aðlögunaraðstoð sem Ísland mun fá vegna aðildarviðræðna við ESB. Meginmarkmiðið væri að auka sókn í alþjóðlega samkeppnissjóði, tryggja gæði umsókna og stuðla þannig að bættum árangri við að fjármagna verkefni á Íslandi. Með því að sameina þjónustu fyrir alþjóðlegar samstarfsáætlanir skapast aukinn sýnileiki á hvert eigi að sækja upplýsingar og aðstoð án þess að vita fyrirfram hvaða alþjóðlegar samstarfsáætlanir standi íslenskum umsækjendum til boða. Með einni þjónustuskrifstofu er hægt að kynna fyrir hverjum og einum umsækjanda alla þá möguleika sem honum standa til boða – hvort sem um er að ræða möguleika út frá fræðasviði eða tegund umsækjanda. Slík þjónustuskrifstofa hefur mun betra svigrúm til að byggja upp raunverulega sérfræðipækkingu og aðstoð við umsækjendur hvort sem um er að ræða þekkingu á fræðasviðum eða í umsóknatækni. Þá mun þessi samþjöppun þjónustu veita tækifæri til að skipuleggja markvissari og sérsniðnari kynningar fyrir tiltekna markhópa á öllum þeim alþjóðlegu samstarfsáætlunum sem Ísland á aðild að. Með því að koma á fót einni öflugri skrifstofu verður þannig til aðili sem er í stakk búinn að takast á við breytingar á þeim samstarfsáætlunum sem Ísland á þegar aðild að, taka að sér nýjar samstarfsáætlanir sem Ísland gæti orðið aðili að á næstum árum og takast á við verkefni sem tengjast undirbúningi, upplýsingagjöf og aðlögun að fullri þátttöku Íslands í öðrum sjóðum ESB verði af aðild – án þess að viðbótarkostnaður hljóttist af.

Til að auka nýliðun þarf betri kynningu á tækifærum á öllum sviðum með skýrri yfirsýn yfir hvað er í boði fyrir tiltekin þemu og tiltekna tegund umsækjenda – í öllum þeim alþjóðlegu samstarfsáætlunum sem Ísland á aðild að. Ryðja þarf úr vegi múrum ráðuneyta og undirstofnana sem bera ábyrgð á kynningu og aðstoð við íslenska umsækjendur þannig að hægt sé að leiðbeina hverjum umsækjanda um hvað henti hverjum og einum og bæta almennan stuðning við umsækjendur. Til að efla sókn að einhverju marki er líka nauðsynlegt að hvetja helstu stofnanir og fyrirtæki sem eiga erindi í alþjóðlegar áætlanir til að byggja upp stuðning innanhúss og þjónustuskrifstofan þarf að vera í nánú samstarfi við innra stuðningskerfi einstakra stofnana og fyrirtækja.

Til að tryggja samræmi og tengsl milli stefnumótunar Íslands í alþjóðlegu samstarfi og framkvæmd þjónustu leggur starfshópurinn til að Vísinda- og tækniráð setji slíkri skrifstofu markmið og tilnefni fulltrúa í stjórn. Stofnunin fái sjálfstæða stjórn með fulltrúum helstu hagsmunaaðila til að tryggja að eitt fagráðuneyti verði ekki ráðandi í stofnuninni. Auk þess verði verkefnisstjórn fyrir hverja sjálfstæða samstarfsáætlun sem skrifstofan rekur með aðkomu hagsmunaaðila til að tryggja að þjónusta við einstaka samstarfsáætlanir verði ekki á kostnað annarra samstarfsáætlana.

2. Samræmd stefnumótun

Mikilvægt er að ákvarðanir um þátttöku í alþjóðlegu samstarfi séu teknar af þeim sem hafa þekkingu og í samráði við þá sem hafa hagsmuna að gæta en ákvarðanir verða líka að byggja á yfirsýn og mati á heildarhagsmunum og bolmagni. Þegar ákvörðun um þátttöku felur í sér fjárútlát eða aðrar skuldbindingar er jafnframt um forgangsöröðun á takmörkuðum gæðum að ræða. Starfshópurinn leggur til að stjórn þjónustuskrifstofunnar verði falið að taka ákvarðanir um þátttöku í nýjum samstarfsáætlunum eða stofnunum og hafi fjármagn til að kosta þær ákvarðanir. Ákvörðun stjórnar taki mið af tillögu vísinda- og tækniefnda að fengnu mati Rannís á hagsmunum Íslands út frá sókn og umfangi í innlenda samkeppnissjóði og umsögn háskóladeilda og sviða, rannsóknastofnana eða fyrirtækja eftir því sem við á.

Starfsfólk ráðuneyta, fulltrúar þeirra í Brussel og undirstofnanir (Rannís, Nýsköpunarmiðstöð Íslands, Lýðheilsumiðstöð og fleiri) hafi það verkefni að vakta tillögur sem koma fram um nýjar samstarfsáætlanir eða stofnanir og komi upplýsingum til viðkomandi ráðuneyta og vísinda- og tækniefnda.

Tryggja þarf fjármögnun alþjóðasamstarfs og gera langtímaáætlun um skuldbindingar. Forgangsraða þarf fjármunum þannig að svigrúm myndist til að efla alþjóðastarf, t.d. með því að taka hluta af markáætlun í alþjóðasókn eða hluta af opinberum fjárveitingum til rannsókna og nýsköpunar í sérstakan sjóð sem skrifstofan hefði til ráðstöfunar. Reglulega þarf að endurskoða umfang sjóðsins í ljósi heildarhagsmuna og tækifæra.

Yfirlit yfir alþjóðlegt samstarf

Um tíund alls þess sem hið opinbera leggur í rannsóknir og þróun árið 2010 fer í aðildargreiðslur til evrópskra, norrænna og annarra alþjóðlegra samstarfsáætlana og stofnana. Upphæðin, sem slagar hátt í tvo milljarða, er ekki mikið lægri en sú upphæð sem ríkið leggur í opinbera samkeppnissjóði eins og Rannsóknasjóð, Tækniþróunarsjóð og aðra slíka. Það er því mikils vert að þetta fé gagnist íslensku samfélagi. Einfaldasti mælikvarði er hvort meira fé skili sér til landsins en við greiðum út og hingað til hefur svo verið. Þannig námu styrkir sem veitt var til íslenskra aðila í evrópskum áætlun rúmlega tveimur milljörðum árið 2009. Til viðbótar koma styrkir úr norrænum áætlunum og sjóðum en hversu mikið það er liggur ekki fyrir. Því er óhætt að fullyrða að frá þeim sjónarhóli hefur árangurinn verið góður. Bilið fer hins vegar minnkandi og margt bendir til að það verði erfiðara að fá fjármagn til landsins á næstu árum en verið hefur hingað til.

Þátttaka í alþjóðasamstarfi snýst þó um annað og meira en fjármuni eingöngu. Háskóla-, vísinda- og nýsköpunarstarf er í eðli sínu alþjóðlegt og þátttaka í alþjóðlegum áætlunum gefur Íslendingum tækifæri til að byggja upp menntun og rannsóknir sem standast samanburð við það besta sem gerist í heiminum. Það veitir okkur líka aðgang að meiri þekkingu og reynslu en við gætum annars byggt upp. Stefna Vísinda- og tækniráðs er að efla alþjóðlegt samstarf í vísindum og nýsköpun. Til að ná því marki þarf að hlúa vel að alþjóðlegum samstarfsáætlunum.

Hópurinn safnaði upplýsingum um 13 samstarfsáætlanir sem Ísland tekur þátt í á grundvelli EES samningsins, 10 aðrar evrópskar áætlanir og helstu norrænu áætlanir sem við eigum aðild að. Áætlanirnar eru hýstar á mismunandi stöðum á Íslandi og hvergi eru upplýsingar eða greinargott yfirlit yfir allar áætlanir.¹ Hér á eftir fer yfirlit sem starfshópurinn tók saman, í samstarfi við þá sem sinna einstaka áætlunum, yfir allar helstu samstarfsáætlanir á sviði æðri menntunar, rannsókna og nýsköpunar. Reynt var að fá yfirlit yfir skuldbindingar² í hverja áætlun, fjölda og upphæðir umsókna og styrkja sem berast til Íslands úr hverri áætlun, hve margir starfa við umsýslu hennar á Íslandi og hvort hún fái rekstrarframlög erlendis frá. Í sumum tilfellum voru þessar upplýsingar auðfengnar en alls ekki öllum. Mjög erfitt er að fá upplýsingar um íslenska þátttöku í norrænum áætlunum. Norræna rannsóknaráðið (NordForsk), Norræna nýsköpunarmiðstöðin (NICE) og Norræni orkurannsóknasjóðurinn (NEF) hafa ekki verkefnabókhalda sem sýnir sókn og árangur einstakra landa og því eru upplýsingar þaðan mjög almennar. Erfiðlega hefur líka gengið að fá upplýsingar um samkeppnis- og nýsköpunaráætlunina (CIP) og nokkrar aðrar áætlanir.

Meðfylgjandi er listi yfir alþjóðlegar áætlanir sem Ísland er aðili að og veita styrki til samstarfsverkefna og þær skrifstofur sem falið hefur verið að þjónusta íslenska umsækjendur. Ekki er víst að listinn yfir áætlanirnar sé tæmandi þar sem engum er falið að halda yfirlit yfir

¹ Svokallaður „Evrópuhópur“ sem er óformlegur samráðsvettvangur þeirra skrifstofa sem þjónusta evrópskar samstarfsáætlanir heldur úti vefsíðunni www.evropusamvinna.is þar sem finna má yfirlit yfir evrópskar áætlanir. Annað er ekki til á einum stað.

² Talvert flókið er að gera tæmandi grein fyrir kostnaði við þátttöku í áætlunum og þeim styrkjum sem koma til baka vegna þess að áætlanirnar eru til margra ára og úthlutaðir styrkir eru það einnig. Í þessari skýrslu er farin sú leið að tala um skuldbindingar – sem er þá hluti Íslands í því sem hver áætlun hefur til úthlutunar á hverju ári. Að sama skapi er gerð grein fyrir þeim styrkjum sem úthlutað er til íslenskra aðila til baka á því ári. Greiðslur Íslands vegna skuldbindinganna dreifast hins vegar á lengri tíma vegna þess að styrkir til verkefna eru greiddir út á lengri tíma (verkefni frá tveimur til fimm ára). Endanlegar greiðslur Íslands á hverju ári ráðast síðan af innbyrðist breytingum á þjóðarframléiðslu annars vegar milli ESB ríkja og EFTA/EES ríkja og hins vegar innan EFTA/EES ríkjanna. Upplýsingar um árlegar skuldbindingar Íslands fyrir núverandi Evrópuáætlanir eru frá 2007, en forsendur hafa breyst þannig að greiðslur munu verða lægri en þar er gert ráð fyrir.

Þátttöku Íslands í alþjóðlegum samstarfsáætlunum. Þá er ekki alltaf skýrt hvaða hlutverk tiltekin skrifstofa hefur í samstarfsáætlun og hvaða þjónustu hún veitir. Loks er dæmi um samstarfsáætlun þar sem engum er falið að kynna tækifæri og þjónusta umsækjendur. Undir fyrirsögninni *Samstarfsáætlanir ESB* eru 16 áætlanir og 8 s.k. ERA-NET sem Ísland á aðild að og eru þær þjónustaðar af 16 aðilum. *Aðrar evrópskar samstarfsáætlanir* eru 6 og stofnanir sem Ísland á aðild að og greiðir til eru 5 og eru þjónustaðar af 8 aðilum. *Norraent samstarf* telur 8 áætlanir eða samstarfsnefndir sem þjónustaðir eru af 6 aðilum.

Evrópusambandið hefur rekið rannsókn- og þróunaráætlanir í fjölda ára. Þær hafa verið skipulagðar sem rammaáætlanir sem vara almennt í fimm ár, þó sú nýjasta sé sjö ára áætlun. Í skýrslunni er stundum fjallað um rannsóknáætlun Evrópusambandsins og stundum rammaáætlanir, oft skammstafað RÁ. Fer orðanotkun eftir samhengi.

Samstarfsáætlanir ESB	
7. rammaáætlun ESB um rannsóknir og þróun	Rannís Rannsóknþjónusta H.Í.
Menntaáætlun ESB	Alþjóðaskrifstofa H.Í. og Rannsóknþjónusta H.Í.
Samkeppnis- og nýsköpunaráætlun ESB - <i>Nýsköpun</i> - <i>Orka</i> - <i>Upplýsingatækni</i>	Impra og Rannís Orkusetur Akureyri Rannsóknþjónusta H.Í.
Ungt fólk í Evrópu	Ungmennafélag Íslands
MEDIA – Kvikmynd, sjónvarp og margmiðlunariðnaður	Kvikmyndamiðstöð Íslands
Culture 2007 – Menningaráætlun ESB	Skrifstofa menningaráætlunar
Progress	Félags- og tryggingarmálaráðuneytið
Marco Polo II - Samgönguáætlun	Samgöngu- og sveitarstjórnarráðuneytið
Health – Heilsuáætlun ESB	Lýðheilsustofnun
Neytendarvernd	Neytendastofa
Daphne II – Áætlun gegn ofbeldi	Félags- og tryggingarmálaráðuneytið
Drugs Prevention and Information	Félags- og tryggingarmálaráðuneytið
Almannavarnaráætlun ESB	Almannavarnadeild ríkislögreglustjóra
EURAXESS – atvinnumiðlun fyrir rannsóknafólk í Evrópu	Rannís
EURES – evrópsk vinnumiðlun	Vinumálastofnun
ESPON – European Observation Network, Territorial Development and Cohesion	Háskólinn á Akureyri (fyrir Byggðastofnun)

ERA-Net	
EraSME - Styrkir rannsóknarsamstarf fyrirtækja og rannsóknarstofnana, óháð rannsóknasviðum	Rannís
CORNET - Styrkir rannsóknarsamstarf samtaka fyrirtækja og rannsóknarstofnana óháð rannsóknasviðum	Rannís
EuroNanoMed - Styrkir rannsóknarsamstarf á sviði örtækni á heilbrigðissviði	Rannís

HERA - Styrkir fjölþjóðleg rannsóknarverkefni á sviði hugvísinda	Rannís
NORFACE - Styrkir fjölþjóðleg rannsóknarverkefni á sviði félagsvísinda	Rannís
MARIFISH - Styrkir fjölþjóðleg rannsóknarverkefni á sviði sjávarútvegs	Rannís
MATERA+ - Styrkir fjölþjóðleg rannsóknarverkefni á sviði efnistækni	Rannís
SEAS-ERA - Styrkir fjölþjóðleg verkefni á sviði hafrannsókna og fiskveiða	Rannís

Aðrar evrópskar samstarfsáætlanir og stofnanir	
Þróunarsjóður EFTA 2009-2012	Utanríkisráðuneytið Alþjóðaskrifstofa háskólastigsins
NPP Norðurslóðaáætlunin	Byggðastofnun
Eurostars/Eureka	Nýsköpunarmiðstöð Íslands
European Science Foundation – ESF	Rannís
COST	Rannís
Community Statistical Programme	Hagstofa Íslands
Joint Research Centre	Rannís
European Institute of Innovation and Technology	Enginn umsjónaraðili
European Molecular Biology Laboratory	Rannís / Mennta- og menningarmálaráðuneyti
European Molecular Biology Conference	Rannís/Mennta- og menningarmálaráðuneyti
Cedefop – European Centre for the Development of Vocational Training	Rannsóknþjónusta H.Í.

Norrænt samstarf í rannsóknum, nýsköpun og menntun	
Nordforsk – Norræna rannsóknaráðið	Rannís/Mennta- og menningarmálaráðuneytið
NICE – Norræna nýsköpunarmiðstöðin	IMPRA/Iðnaðarráðuneytið
NEF – Norrænar orkurannsóknir	Orkustofnun/Iðnaðarráðuneyti
NordPlus	Alþjóðaskrifstofa háskólastigsins
NORA – Norræna Atlandsnefndin	Byggðastofnun

Norrænar samstarfsnefndir	
NOS-HS Hug-og félagsvísindi	Rannís
NOS-M Læknavísindi	Rannís
NOS-N Náttúruvísindi	Rannís

Tvíhliða samstarf	
Jules Verne	Rannís

Fyrirkomulag þjónustu við áætlanir hefur hingað til einkum fylgt verkaskiptingu ráðuneyta þar sem það fagráðuneyti sem tengist viðfangsefni viðkomandi áætlunar hefur verið falin ábyrgð á því hvernig staðið skuli að kynningu og aðstoð við umsækjendur í viðkomandi áætlun. Í flestum tilfellum felur ráðuneytið einhverri undirstofnun sinni að annast þessa þjónustu þó þess séu líka dæmi að ráðuneyti taki þetta hlutverk að sér sjálf. Í sumum tilfellum fellur svona þjónusta vel að hlutverki og kjarnastarfsemi undirstofnana en í öðrum tilfellum þarf að byggja upp nýja tegund af starfsemi og sérfræðipækkingu í stofnuninni.

Þá hefur einnig verið horft til þess að staðsetja þjónustu við alþjóðlegar samstarfsáætlanir í stofnunum sem vinna náið með markhópi áætlunarinnar. Raunar er ekki alltaf augljóst hvar sú staðsetning er. Í sumum tilvikum getur markhópur samstarfsáætlunar verið svo breiður að engin ein stofnun sé að vinna með eða í tengslum við markhópinn og í öðrum gætu fleiri en ein stofnun verið að sinna viðkomandi markhópi. Þá er vert að hafa í huga að umsækjendur gætu átt erindi í fleiri en eina eða tvær samstarfsáætlanir.³

Alþjóðlegar samstarfsáætlanir sem Ísland á aðild að og sem Íslandi býðst að taka þátt í eru sífellt að breytast. Stundum er um að ræða áherslubreytingar svo sem þegar nýsköpunarhlutinn var tekin út úr rammaáætlun ESB um rannsóknir og þróun árið 2002 og settur ásamt fleiri áætlunum inn í eina samkeppnis- og nýsköpunaráætlun. Í öðrum tilfellum hafa áætlanir verið sameinaðar svo sem gerðist með samruna Sókrates og Leonardó áætlana í menntaáætlun ESB árið 2007 og með samþættingu níu áætlana á sviði orku, upplýsingatekni og nýsköpunar í samkeppnis- og nýsköpunaráætlun ESB. Í undirbúningi eru nokkrar nýjar samstarfsáætlanir (*New Joint Programming*) sem Ísland þarf að taka afstöðu. Þá er líklegt að töluverðar breytingar gætu orðið eftir árið 2013 á rannsóknáætlun ESB og samkeppnis- og nýsköpunaráætlun ESB ef marka má mat á árangri þessara áætlana og nýbirtum tillögum framkvæmdastjórnar ESB um stefnumörkun ESB til ársins 2020 þar sem rannsóknir og nýsköpun eru gerðar að hornsteinum hagvaxtar í Evrópu. Þá eru ótaldar allar þær áætlanir og sjóðir, þ.m.t. stoðkerfissjóðir, sem Ísland verður aðili að ef það gengur í Evrópusambandið.

Núverandi fyrirkomulag þjónustu við umsækjendur í samstarfsáætlanir hefur leitt til þess að erfitt er fyrir íslenska umsækjendur að fá yfirsýn yfir hvaða alþjóðlegar samstarfsáætlanir standa þeim opnar og hvert sækja megi upplýsingar og aðstoð. Hætt er við að slíkt dragi úr sókn Íslands í áætlanirnar. Sömuleiðis er erfitt fyrir þá sem koma að stefnumótun um alþjóðlegt samstarf að fá yfirsýn yfir þátttöku og árangur íslenskra aðila í alþjóðlegu samstarfi eða hvar styrkur eða veikleiki liggur í slíku samstarfi.

Þó formleg þátttaka í alþjóðlegum áætlunum sé takmörkuð við Norðurlöndin og önnur Evrópulönd þá liggja tækifæri víðar. Íslensk erfðagreining, Hjartavernd og Krabbameinsfélagið hafa fengið umtalsverða styrki úr sjóðum í Norður Ameríku (sérstaklega *National Institute of Health* en líka *National Science Foundation*). Slíkir styrkir geta numið hundruðum milljóna króna og dæmi eru um einstaka styrki sem fara vel yfir milljarð króna. Enginn stuðningur er við umsóknir í þessa sjóði þrátt fyrir að þar séu umtalsverð tækifæri. Ýmislegt

³ Sjá t.a.m. yfirlit yfir lögaðila sem sótt hafa um í rannsóknáætlun ESB í Viðauka II.

bendir þó til að í framtíðinni verði að brattann að sækja og erfitt að fá styrki nema í samstarfi við bandarískar stofnanir eða háskóla.

Starfshópurinn hefur ekki upplýsingar um annað alþjóðlegt samstarf en það sem hér er tíundað.

Hér á eftir fer stutt yfirlit yfir skuldbindingar og árangur í helstu áætlunum. Ítarlegri upplýsingar um mikilvægustu áætlanirnar er svo að finna í Viðauka I. Listi yfir lögaðila sem sótt hafa um í rannsóknáætlunir ESB frá 1995 er í Viðauka II og yfirlit yfir allar áætlunir með upplýsingum um árangur og umfang er síðan að finna í viðauka III. Meginniðurstaða starfshópsins er sú að vel hafi tekist til á mjög mörgum sviðum en að mögulegt sé að gera mun betur.

Rammaáætlunir Evrópusambandsins um rannsóknir og þróun eru stærstar þeirra sem Íslendingar taka þátt í. Þátttökan hófst árið 1995, en frá þeim tíma hafa orðið umtalsverðar breytingar á inntaki og umfangi áætlana. Rammaáætlunin sem nú er í gangi – sú sjöunda – rennur út árið 2013 en undirbúningur fyrir áttundu rammaáætlunni er þegar hafinn. Fjárveitingar Evrópusambandsins til 7. rammaáætlunarinnar fara hækkandi í evrum talið, en framlag Íslands gæti samt lækkað á næstu árum í takti við lækkandi þjóðarframleiðslu. Gert er ráð fyrir að greiðslur vegna rammaáætlunarinnar verði rúmlega 1 milljarður kr. á fjárlögum 2010, en til samanburðar má geta að framlag í Rannsóknasjóð og Tækniþróunarsjóð sama ár er samtals 1,5 milljarðar. Árlegt meðaltal styrkja sem úthlutað hefur verið til íslenskra aðila síðustu þrjú árin (2007-2009) er um 6,5 milljónir evra og ljóst er að herða þarf sókn í áætlunina ef hún á áfram að skila meiru í styrkjum en greitt er í aðildargjald.

Skuldbindingar vegna samkeppnis- og nýsköpunaráætlunarinnar (CIP) fyrir árið 2009 eru um 560 þúsund evrur. Áætlunin skiptist í þrennt: Nýsköpun, orku og upplýsingatækni. Umsóknir í orkuáætlunina hafa ekki borið árangur, en umsóknir á sviði upplýsingartækni hafa skilað um hálfri milljón evra árlega í styrkjum. Litlar upplýsingar hafa fengist um nýsköpunaráætlunina, umfram það að mikilvægur styrkur hefur fengist til að reka *Enterprise Europe Network*⁴ sem er ætlað að styrkja hæfni lítilla og meðalstórra fyrirtækja í Evrópu til nýsköpunar og leiða saman þekkingu, tækni og fólk innan Evrópu. Að auki virðast einn eða tveir minni styrkir hafa fengist á síðustu mánuðum.

Menntaáætlun Evrópusambandsins (*Lifelong Learning Programme*) er næststærst að umfangi þeirra áætlana sem starfshópurinn fjallaði um. Skuldbindingar vegna þátttökunnar 2009 námu 1,3 milljónum evra, um 230 milljónum króna. Áætlunin nær til allra skólastiga frá leikskóla til háskóla. Árið 2009 fengust rúmlega 2,7 milljónir evra í styrki til landsins, um 480 milljónir króna á núverandi gengi.

Árið 2010 greiðir íslenska ríkið tæplega 260 milljónir króna til Norrænu ráðherranefndarinnar. Af þessari upphæð renna um 100 milljónir til verkefna eða stofnana á sviði æðri menntunar, rannsókna og nýsköpunar.⁵ Um 21 milljón króna renna til Nordplus, tæplega 30 milljónir til Norræna rannsóknaráðsins (NordForsk) og tæplega 20 milljónir til Norrænu nýsköpunarmiðstöðvarinnar (NICE). Til Norrænu orkurannsóknarstofnunarinnar (NEF) renna 1,5 milljónir en að auki fær hún beint framlag frá löndunum til að reka rannsókn- og

⁴ Sjá <http://nmi.is/evropumidstod/enterprise-europe-network/>

⁵ Framlag Íslands fer óskipt til Norrænu ráðherranefndarinnar og greiðir Ísland 1,2% af heildarfjárveitingum Norðurlandanna. Séu fjárveitingar til æðri menntunar, rannsókna og nýsköpunar teknar út sérstaklega þá gefur 1,2% af framlagi Íslands tæplega 100 milljónir króna. Sjá: <http://www.norden.org/sv/publikationer/publikationer/2009-761>

þróunarsjóð⁶. Erfitt hefur reynst að fá upplýsingar um umsóknir og styrki með íslenskri þátttöku frá norrænu stofnununum og enginn hér á landi heldur þessum upplýsingum saman. Undantekningin er Nordplus en styrkir til íslenskra aðila á hennar vegum árið 2009 virðast hafa numið 117 milljónum króna. Einu upplýsingarnar sem hafa fengist frá NordForsk eru þær að alls hafi 59 umsóknir með íslenskri verkefnisstjórn borist á sex ára tímabili frá 2004 til 2009 og 34 þeirra verið styrktar.

Eins og fram hefur komið hafa Íslensk erfðagreining, Hjartavernd og Krabbameinsfélagið fengið verulega styrki frá Bandaríkjunum. Ekki er unnt að gefa upp nákvæmar tölur um upphæðir styrkja eftir árum, en sem dæmi má nefna að Hjartavernd hefur fengið 7,5 milljarða króna í styrki frá Bandaríkjunum frá árinu 2001 og eru nær allir virkir ennþá (m.v. gengi í janúar 2010). Íslensk erfðagreining hefur frá 2003 fengið 3,9 milljarða í styrki frá NIH. Það er samdóma álit þeirra sem sækja í bandaríska sjóði að sífellt erfiðara verði að fá styrki nema í nánú samstarfi við bandaríska háskóla eða rannsóknastofnanir.

Hér er einnig rétt að geta áætlað sem einstök ráðuneyti og stofnanir hér á landi greiða aðildargjald í Norðurslóðaáætlunin (*Northern Periphery Programme*) styrkir nýsköpun og samkeppnishæfni jaðarsvæða. Framlag í hana hefur verið 450.000 evrur á ári og rennur sú fjárhæð nær óskert til íslenskra þátttakenda í verkefnum. Vegna uppbyggingar áætlunarinnar er ekki unnt að fá meira fé til íslenskra verkefna en það sem lagt er til af hálfu íslenska ríkisins (*juste retour* kerfi). Áætlunin hefur því fyrst og fremst það hlutverk að koma íslenskum aðilum í alþjóðlegt samstarf. Aðild að Evrópsku sameindalíffræðirannsóknastofnuninni (EMBL) kostar rúmlega 16 milljónir króna árið 2010 en aðildin hefur gefið íslenskum doktorsnemum tækifæri til að stunda rannsóknánám á styrkjum við stofnunina. Einn íslenskur doktorsnemi er við stofnunina um þessar mundir og verið er að meta nokkrar umsóknir frá Íslandi.

Rannsóknamiðstöð Íslands hýsir sjóð sem í dag er tæpar 40 milljónir króna til að greiða aðildargjald að ýmsum áætlunum og til að leggja í sameiginlegar áætlanir á einstaka sviðum. Aðild að Evrópsku vísindastofnuninni (ESF) er greidd úr pottinum – tæpar þrjár milljónir árið 2009 – sem og Alþjóða heimskautaráðinu (IASC) og Norrænu samstarfsnefndunum í heilbrigðisvísunum, náttúruvísindum og hug- og félagsvísindum (NOS-M, N og HS). Að auki er greitt úr sjóðnum í ýmsar sértækar áætlanir – sameiginlega sjóði – eins og nokkur ERA-Net og Norrænar öndvegisnetaáætlanir sem íslenskir vísindamenn geta sótt um styrki úr.

⁶ Sjá ársreikninga NEF: <http://www.nordicenergy.net/section.cfm?id=1-0&path=11,32>

Þjónusta við alþjóðlegt samstarf

Þjónusta við alþjóðlegt samstarf er mjög margbreytileg og lýtur engu heildstæðu skipulagi eða yfirstjórn enda hefur hún þróast á löngum tíma undir stjórn margra ráðuneyta og stofnana þeirra. Þjónusta við flestar evrópskar áætlanir var í upphafi falin aðilum sem voru að vinna með ákveðnum markhópi og fyrir stærri áætlanirnar hefur hún lítið breyst frá 1995. Þjónusta við norrænt samstarf dreifist einnig eftir eðli samstarfsins og tæpast er hægt að tala um beina stoðþjónustu við annað alþjóðlegt samstarf. Í viðauka III er að finna ítarlegan þrískiptan lista: Í fyrsta lagi eru listaðar allar samstarfsáætlanir sem Ísland tekur þátt í gegnum EES samninginn og sú stoðþjónusta sem er fyrir hverja áætlun; í öðru lagi er tilgreint ýmislegt annað evrópskt samstarf sem ekki er beinn hluti af EES samningnum en starfshópurinn gat aflað upplýsinga um og í þriðja lagi er norrænt samstarf í málaflokkum sem tengjast starfi Vísinda- og tækniráðs listað upp ásamt stoð- eða upplýsingaþjónustu sem til staðar er.

Starfshópurinn leitaði til margra þeirra sem sjá um stoðþjónustu og upplýsingagjöf til að reyna að draga saman á einn stað yfirlitið í listanum. Í sumum tilfellum voru upplýsingar ekki tiltækar. Starfshópurinn bendir á að það sé athyglisverð staðreynd í sjálfu sér að enginn opinber aðili hafi dregið þessar upplýsingar saman fyrir og að ekki hafi verið eftir því kallað. Heildarskuldbindingar vegna þátttöku í því samstarfi sem listað er nemur nærri 2 milljörðum króna (fyrir utan framlag í Þróunarsjóð EFTA) og rekstrarstyrkir innlendra og erlendra aðila til stoðþjónustu eru vel yfir 200 milljónir króna á ári. Það væri því eðlilegt að í stjórnsýslunni væri yfirsýn yfir alla þessa starfsemi. Það er ein meginniðurstaða starfshópsins að vegna þess hversu dreifð og brotakennd stoðþjónustan er skorti æskilegt yfirlit og yfirsýn sem er aftur forsenda upplýstrar stefnumótunar og forgangsröðunar.

Rétt er að gera greinarmun á þremur ólíkum flokkum þjónustu- og upplýsingaskrifstofa: I. Landskrifstofum; II. Þjónustuskrifstofum; og III. Stjórnsýsluáætlunum. Í fyrsta lagi eru eiginlegar landskrifstofur tveggja áætlana sem eru að verulegu leyti dreifstýrðar þannig að hvert land fær fyrirfram ákveðna upphæð til úthlutunar á hverju ári og ber ábyrgð á úthlutun og ráðstöfun styrkja. Þetta eru *Menntaáætlun ESB* og *Evrópa unga fólksins*. Árið 2007 var dreifstýring beggja áætlana aukin þannig að nær öllu fjármagni er úthlutað með þessum hætti. Þessar skrifstofur búa við mjög skýra umgjörð sem ákveðin er af ESB og lúta ströngum reglum um verklag, eftirlit og ábyrgð. Frá 2007 starfa þær báðar á ábyrgð mennta- og menningarmálaráðuneytisins sem árlega staðfestir uppgjör skrifstofanna og ábyrgist áreiðanleika þeirra. Á vegum þessara tveggja áætlana var samtals úthlutað um 3,7 milljónum evra í styrki árið 2009 (um 650 mkr.). Ársverk á landskrifstofunum tveimur eru um 13, en 15 ef öll tengd verkefni eru talin með. Rekstrarstyrkir frá framkvæmdastjórn ESB nema um 575 þúsundum evra – en að auki sinna þær tengdum verkefnum sem njóta sérstakra styrkja. Mennta- og menningarmálaráðuneytið leggur einnig til rekstursins tæplega 30 mkr. samkvæmt fjárlögum en í reynd munu greiðslur hafa verið lægri. Á það hefur verið bent að báðar þessar skrifstofur eru hýstar hjá aðilum sem eiga hagsmuna að gæta, en það getur vakið upp spurningar um hagsmunaárekstra. Þess ber þó að geta að báðar skrifstofurnar búi við mikið eftirlit og aðhald. Sérstaklega á þetta við um Landskrifstofu menntaáætlunar ESB sem rekin er af Háskóla Íslands en fær jafnframt um 20% af því fjármagni sem áætlunin úthlutar.

Í öðru lagi er stoðþjónusta við opnar áætlanir þar sem íslenskir aðilar geta sótt um styrki í samkeppni við umsækjendur hvarvetna í Evrópu. Hlutverk slíkra skrifstofa er að kynna viðkomandi áætlanir og hvetja til þátttöku ásamt því að aðstoða umsækjendur og leiðbeina þeim eftir því sem aðstæður leyfa. Hér eru rammaáætlanir ESB um rannsóknir og þróun mikilvægastar eins og fram hefur komið. Rannís hefur frá upphafi borið ábyrgð á stoðþjónustu við áætlanirnar og sinnt svokölluðu landstengiliðastarfi. Það hefur verið gert í

samstarfi við Rannsóknþjónustu Háskóla Íslands, Nýsköpunarmiðstöð Íslands (áður Iðntæknistofnun) sem og Samtök iðnaðarins. Hefur samstarfið verið nokkuð mismunandi milli einstakra rammaáætlana og umfang stöðþjónustunnar í fjármunum og mannafla verið það einnig. Í upphafi var sérstök fjárveiting frá framkvæmdastjórn ESB til þessa verkefnis sem breyttist mjög með 5. rammaáætluninni 1998. Þá hætti framkvæmdastjórnin nær alveg að styrkja beint kynninga- og hvatningarstarf og setti það verkefni í hendur landanna sjálfra. Eftir sem áður voru til staðar styrkir til að veita fyrirtækjum margvíslega þjónustu, upplýsingar og aðstoð við að komast í samstarf. Í framhaldinu fékk Rannís sérstaka fjárveitingu til þessara verkefna og hún er hluti af heildarfjárveitingu til Rannís í dag og því ekki alltaf skýrt hversu mikið umfangið er. Hjá Rannís eru unnin þrjú til fjögur ársverk sem tengjast beint landstengiliðastarfi. Til viðbótar sinnir Rannsóknþjónusta Háskóla Íslands hluta af landstengilastarfi sem beinist mikið að starfsmönnum Háskólans sjálfs og þeim fyrirtækjum sem skólinn vinnur mikið með.

Næst að stærð á eftir rannsóknáætluninni í þessum flokki skrifstofa er samkeppnis- og nýsköpunaráætlunin sem sett var af stað árið 2007. Áætluninni er skipt í þrjá þætti eins og sést vel á yfirlitinu í Viðauka III: Nýsköpun (*Entrepreneurship and innovation*), orku (*Intelligent energy*) og upplýsingatækni (*ICT support policy*). Þjónustan við þá áætlun er jafn flókin og uppbyggingin býður upp: Evrópumíðstöð Impru – í samstarfi við Rannís og Útflutningsráð – sér um stöðþjónustu við fyrsta hluta áætlunarinnar með rekstri *European Enterprise Network* sem fær um 250.000 evra árlega í styrk. Ekki er ljóst hvort fengist hafa aðrir styrkir úr áætluninni en til að reka þessa miðstöð fyrir fyrirtæki. Orkusetur á Akureyri sér um þjónustu við orkuhluta (*Intelligent energy*) áætlunarinnar en einungis óverulegur rekstrarstyrkur fæst til þess. Engir styrki hafa fengist til íslenskra aðila þó nokkrar umsóknir hafi verið sendar inn. Þriðja stöðþjónustan er hjá Rannsóknþjónustu Háskóla Íslands sem þjónustar *Upplýsingatækni til stuðnings stefnumótun*. Þrettán verkefnisumsóknir hafa verið samþykktar með styrkjum að upphæð 1,6 milljón evrur á síðustu þremur árum eða um hálf milljón evra á ári (um 85 mkr.). Enginn rekstrarstyrkur kemur að utan (eins og með hina tvo hluta áætlunarinnar). Það er rétt að draga fram að ef Rannsóknþjónustan hefði ekki tekið að sér kynningu og aðstoð við þátttöku í áætluninni – sem var gert á þeim grunni að hún væri þegar að sinna upplýsingatæknihluta rannsóknáætlunarinnar – þá hefði líklega lítið orðið úr þátttöku.

Í þessum hópi eru líka þjónustuskrifstofur við litlar áætlanir á sviði fjölmiðla og menningar, sem oft hafa skilað mjög háum styrkveitinum í hlutfalli við það hversu mikið er greitt í aðildargjald vegna viðkomandi áætlunar. Báðar áætlanir hafa sér skrifstofur með einum starfsmanni sem reknar eru í sambýli við Kvikmyndamiðstöð Íslands. Þær njóta báðar rekstrarstyrkja að utan (samtals tæplega 100.000 evra), en einungis önnur þeirra fær einnig rekstrarstyrk frá mennta- og menningarmálaráðuneytinu. Eins og fram kemur í mynd 14 í Viðauka I þá geta styrkveitingar sveiflast mikið milli ára. Sérstaklega vekur athygli mikill samdráttur í styrkjum frá *Media* áætluninni 2006 og 2007 miðað við fyrri ár. Skýringin er sú að kosið var að ráða ekki starfsmann til afleysinga á skrifstofunni vegna tímabundins leyfis fastráðins starfsmanns. Það kom beint niður á þjónustunni og þeim styrkjum sem fengust inn í íslenskan kvikmynda- og fjölmiðlaiðnað.

Í þriðja lagi eru áætlanir sem kannski má kalla stjórnsýsluáætlanir. Þær falla innan mjög afmarkaðra málaflokka – t.d. lýðheilsu, neytendaverndar og samgöngumála – þar sem ekki er verið að auglýsa almennt eftir umsóknum um styrki. Fremur eru þær hugsaðar til að leiða saman stjórnsýslu aðildarríkjanna og stjórnsýslustofnanir þeirra og fá þau til að vinna að sameiginlegum verkefnum. Styrkveitingar eru því til ferðalaga og samstarfsverkefna þessara stofnana. Því hefur utanumhaldið verið með þeim hætti að starfsmaður viðkomandi ráðuneytis

ber ábyrgð á þátttöku og kynningu á áætluninni en í reynd er þátttakan einungis í höndum einnar stofnunar (t.d. Neytendastofu, Lýðheilsumiðstöðvar o.s.frv.).

Þrátt fyrir þetta getur þó stundum verið um það að ræða að áætlanirnar styrki rannsóknaverkefni og þannig hafði einn meðlimur starfshópsins fengið styrki úr Lýðheilsuáætlun ESB í gegnum samstarfsaðila í Svíþjóð en ekki með því að sækja í gegnum Ísland sem hefur þó fullan þátttökurétt. Það var niðurstaða starfshópsins að þrátt fyrir að í flestum tilfellum væri ekki um mikla hagsmuni að ræða eða háar upphæðir þá væri full ástæða til að skoða reglulega möguleika til styrkveitinga úr öllum áætlunum og kanna hvort örugglega væri verið að nýta öll tækifæri sem þar kunna að leynast. Starfshópurinn telur að hægt væri að fá meiri styrki úr þessum smærri áætlunum en verið hefur.

Ef litið er til annarra landa er mjög misjafnt hvernig þjónustu við alþjóðlegt samstarf er fyrir komið. Algengt er að tveir til þrír aðilar sjái um alla stuðningsþjónustu á tilteknu sviði sem skiptist þá í alþjóðlegt samstarf á sviði menntunar (æðri menntunar sérstaklega), rannsókna og hagnýtra rannsókna og nýsköpunar. Þannig eru t.a.m. sérstakar skrifstofur í Noregi, Svíþjóð og Finnlandi sem þjónusta alþjóðlegt samstarf menntageirans en landsstofnanir á sviði rannsókna og tækniþróunar sjá um stuðning við alþjóðlegt rannsóknasamstarf sem í Finnlandi er skýrt skipt milli grunn- og hagnýtra rannsókna.

Einnig eru dæmi um lönd þar sem þau ráðuneyti sem fara með málaflokka menntunar, rannsókna og nýsköpunar sameinast um þjónustuskrifstofu fyrir umsækjendur í evrópskar áætlanir á þessum sviðum og jafnvel á fleiri sviðum. Nýlegt dæmi er Holland sem í upphafi þessa árs sameinaði fjórar skrifstofur sem aðstoða umsækjendur við sókn í evrópskar rannsókn- og nýsköpunaráætlanir. Þá er Eistland dæmi um hvar einni víðtækustu þjónustunni hefur verið fyrir komið á einum stað í Archimedes stofnuninni sem þjónustar umsækjendur í innlendar og erlendar styrkjaáætlanir á sviði mennta, æskulýðsmála, rannsókna, nýsköpunar og í stoðkerfissjóði Evrópusambandsins.

Breytingar á alþjóðlegu samstarfi og áhrif mögulegrar inngöngu í ESB

Evrópusambandið vinnur nú að markmiðssetningu og stefnumótun fyrir tímabilið 2010-2020. Ný framkvæmdastjórn tók við í febrúar 2010 og mun hún starfa næstu 5 árin. Hún hefur nú lagt fram tillögur um markmiðssetningu ESB til ársins 2020⁷ sem fjallað verður um á leiðtogafundum í mars og júní á þessu ári. Náist þar samstaða um meginmarkmið mun það hafa mikil áhrif á allar tillögur framkvæmdastjórnarinnar fyrir næsta ramma að öllum áætlunum ESB – þ.e. fyrir tímabilið 2014-2020. Því er viðbúið að umtalsverðar breytingar kunni að verða á umhverfi samstarfsáætlanna sem lýst er hér að ofan eftir 2013.

Ný tegund sameiginlegra rannsókn- og þróunaráætlana

Á óformlegum fundi rannsóknaráðherra ESB og EFTA í apríl 2008 var samþykkt að koma á nýjum evrópskum samstarfsáætlunum á sviði rannsókn- og þróunar (*New Joint Programme Initiatives - JPI*) til hliðar við rammaáætlun ESB um rannsóknir og þróun. Markmiðið er að koma á auknu samstarfi milli landsbundinna sjóða og áætlana í Evrópu um samfjármögnun rannsóknaverkefna þannig að það fjármagn sem veitt er til rannsókn- og þróunar í Evrópu nýtist betur og meiri árangur náist.

Hinar nýju samstarfsáætlanir eru valdar af Nefnd háttsettra embættismanna um nýjar samstarfsáætlanir (*High Level Group on Joint Programming – GPC*) sem Ísland á aðild að. Öll aðildarlöndin geta lagt fram tillögu að nýjum samstarfsáætlunum fyrir nefndina. Þær tillögur sem hljóta mestan stuðning eru síðan lagðar fyrir ráðherraráðið til samþykktar.

Þegar tillaga um nýja samstarfsáætlun hefur verið samþykkt er það undir hverju og einu ríki komið að ákveða hvort það taki þátt í viðkomandi áætlun. Þau lönd sem taka þátt í áætluninni skipa fulltrúa í stjórn hennar sem vinnur að nánari útfærslu, auglýsir eftir umsóknum um rannsóknaverkefni og hefur yfirumsjón með sameiginlegu mati á umsóknum sem öll þátttökulöndin gangast undir. Þær umsóknir sem samþykktar eru af áætluninni eru síðan fjármagnaðar alfarið af sjóðum eða áætlunum heima fyrir í löndunum – þ.e. hvert land um sig fjármagnar sitt rannsóknafólk í samþykktu verkefni.

Þróunarsjóður EFTA 2009-2013

Ísland hefur umtalsverðar skuldbindingar við Þróunarsjóð EFTA en honum var komið á fót 1994 sem framlagi þeirra EFTA ríkja sem eru aðilar að EES samningnum (þ.e. Noregs, Íslands og Liechtenstein) til að auka samleitni í Evrópu. Nýtt tímabil er að hefjast sem varir til ársins 2013 og samhliða því verða töluverðar breytingar á styrkjum sjóðsins sem fela í sér meiri tækifæri en áður fyrir íslenska aðila. Í fyrsta lagi verður aukin áhersla á rannsóknir, þróun, nýsköpun og menntun í þeim verkefnum sem sjóðurinn styrkir. Í öðru lagi verða eyrnamerkir sérstakir fjármunir sem ætlaðir eru í tvíhliða samstarf milli þeirra ríkja sem leggja fé í sjóðinn og þeirra sem fá úr sjóðunum. Og í þriðja lagi breytist fyrirkomulag styrkveitinga og samstarfs við þau ríki sem fá styrki þannig að ákvarðanir um einstök verkefni verða teknar í styrkþegaríkjunum sjálfum og aðilar frá EFTA-EES ríkjunum geta verið í forsvari fyrir verkefnum í samstarfi við aðila frá viðkomandi ríki.

Framlag Íslands til Þróunarsjóðsins er áætlað tæpar 1.500 mkr. í fjárlögum ársins 2010, sem er á móta upphæð og greidd er vegna þátttöku í öllum samstarfsáætlunum sem Ísland tekur þátt í gegnum EES samninginn. Því er ljóst að mjög miklir hagsmunir eru í húfi ef hægt er að

⁷ Sjá tillögurnar á vefsetri framkvæmdastjórnarinnar: http://ec.europa.eu/eu2020/index_en.htm

fá einhvern hluta þeirrar upphæðar til baka í formi styrkja til íslenskra aðila, hvort heldur er vegna rannsókn- og þróunarverkefna eða til fyrirtækja í beinum uppbyggingarverkefnum t.d. á sviði endurnýjanlegrar orku.

Mögulegar áherslubreytingar í stefnu og stjórnsýslu á vettvangi ESB

Með Lissabon markmiðum Evrópusambandsins árið 2000 jókst vægi menntunar, rannsókna og nýsköpunar í heildarstefnu sambandsins um að Evrópa verði þekkingarsamfélag sem byggði hagvöxt sinn á rannsóknum, nýsköpun og menntun. Þessi þekkingarþríhyrningur er nú einn af hornsteinum stefnu framkvæmdastjórnarinnar um efnahagsbata, hagvöxt og atvinnusköpun. Reglulegt mat á árangri af stefnu Evrópusambandsins á sviði rannsókna og nýsköpunar, og þeim áætlunum sem styðja við þessi svið, sýnir að niðurstöður rannsókna skila sér ekki í nýsköpun í sama mæli og í Bandaríkjunum og Japan.

Með skipan nýrrar framkvæmdastjórnar 10. febrúar s.l. voru gerðar breytingar sem miða að því annars vegar að tengja betur saman rannsóknir og nýsköpun og hins vegar að sameina stuðning við aukinn hreyfanleika fólks innan Evrópu. Framkvæmdastjóri aðalskrifstofu rannsókna (*DG Research*) ber nú ábyrgð á rannsóknum og nýsköpun (*Commissioner for Research and Innovation*). Með þessari breytingu á að tryggja skýrari ábyrgð á þessum tveimur málaflokkum og auka samræmi í stefnumótun Evrópusambandsins á þessum sviðum. Búast má við að í kjölfarið verði gerðar einhverjar breytingar á þeim áætlunum sem styrkja rannsóknir og nýsköpun. Evrópuþingið, sem og einstaka lönd innan Evrópusambandsins, hafa gagnrýnt brotarkenndan stuðning sambandsins við rannsóknir og nýsköpun. Stuðningsáætlanir séu margar og erfitt sé fyrir umsækjendur að fá yfirsýn yfir tækifæri og hvar aðstoð sé að fá. Þetta brotarkennda stuðningskerfi Evrópusambandsins endurspeglar síðan oft í því fyrirkomulagi stuðningsþjónustu sem löndin setja upp heima fyrir þar sem upplýsingagjöf og aðstoð við umsækjendur er dreift á fjölmargar þjónustuskrifstofur.

Nú er hafin vinna hjá framkvæmdastjórninni um fýsileika þess að sameina stuðning við mismunandi áætlanir svo sem stuðning við umsækjendur í *Samkeppnisáætlun ESB* og undiráætlun 7. rammaáætlunar ESB fyrir lítil og meðalstór fyrirtæki. Þá mun nýsköpunarhluti aðalskrifstofu umhverfismála (*DG Environment*) flytjast til aðalskrifstofu rannsókna.

Á sama tíma var umsýsla með mannauðshluta rannsóknáætlunarinnar – s.k. Marie Curie styrkir – færð yfir til aðalskrifstofu mennta- og menningarmála (*DG Education and Culture*) þar sem fyrir er umsýsla með menntaáætlun ESB og áætluninni Ungt fólk í Evrópu. Er það gert til að sameina á einn stað umsýslu með stuðningi ESB við hreyfanleika fólks innan Evrópu þar sem stuðningur við háskólanemendur og rannsóknafólk hefur verið fyrirferðamestur. Framkvæmdastjórn ESB, með stuðningi Evrópuþingsins, lagði til árið 2007 verulega aukningu í styrkjum til þess að auka hreyfanleika innan Evrópu sem ekki náði fram að ganga nema að hluta. Líklegt verður að telja að tillögur fyrir næstu kynslóð samstarfsáætlana muni einnig gera ráð fyrir mikilli aukningu á þessu sviði.

Nokkur aðildarlönd Evrópusambandsins hafa nú þegar gert skipulagsbreytingar heima fyrir til að samþætta stefnumótun í menntun, rannsóknum og nýsköpun eða bæta þjónustu við umsækjendur í evrópskar og alþjóðlegar áætlanir. Dæmi um lönd sem hafa gengið hvað lengst eru Bretland og Slóvenía sem hafa sameinað þau ráðuneyti sem fara með málefni menntunar, rannsókna og nýsköpunar í einskönar „þekkingarráðuneyti“. Þar með færast ákvarðanatáka um fyrirkomulag þjónustu við umsækjendur í evrópskar samstarfsáætlanir á þessum sviðum sjálfkrafa undir eitt ráðuneyti sem gefur betri yfirsýn yfir sókn, árangur og þá þjónustu sem í boði er.

Í öðrum löndum, svo sem Finnlandi og Noregi, hafa ráðuneytin sem fara með málaflokka menntunar, rannsókna og nýsköpunar tryggt aðkomu rannsóknaráðuneyta og nýsköpunaráðuneyta að stefnumótun í evrópsku rannsókn- og nýsköpunarsamstarfi með því að skipa ávallt tvo fulltrúa, einn úr hvoru ráðuneytinu, í allar stefnumótandi nefndir svo sem CREST og nefndir háttsettra embættismanna undir Ljubljana ferlinu, auk þess sem undirstofnanir þessara ráðuneyta skipa hver sinn fulltrúa í undirnefndir áætlanna einsog rammaáætlun ESB um rannsóknir og þróun. Þetta fyrirkomulag tryggir upplýsingaflæði og auðveldar samræmi í stefnumótun en leiðir á sama tíma til mun meiri kostnaðar.

Tillögur nýrrar framkvæmdastjórnar um markmiðssetningu ESB fram til ársins 2020 munu gera málefnum menntunar, rannsókna og nýsköpunar enn hærra undir höfði en verið hefur. Þegar kemur að því að leggja fram tillögur að nýrri kynslóð áætlana sem taka munu við árið 2014 er líklegt að framkvæmdastjórnin leggi til hlutfallslega aukningu í þessum málaflökkum – á kostnað hefðbundnari styrkja í landbúnaði og til uppbygginga á innviðum þeirra þjóða sem lakast standa í efnahagslegu tilliti. Of snemmt er að spá um hvernig slíkum tillögum verður tekið af aðildarríkjunum og reynslan frá því að yfirstandandi fjárhagsrammi var samþykkur bendir til þess að ríkin muni ekki samþykkja ýtrustu tillögur framkvæmdastjórnarinnar. Þó verður að telja líklegt að vægi þeirra mála sem heyra undir Vísinda- og tækniráð muni enn aukast á komandi árum og að fjárveitingar til þessara málaflokka muni hækka. Þar með munu skuldbindingar Íslands einnig aukast. Þessi þróun felur í sér aukin tækifæri til sóknar en þýðir líka að huga verður að því að þessir fjármunir nýtist vel fyrir samfélagsþróun á Íslandi.

Umsókn Íslands um aðild að ESB og hugsanlegar afleiðingar

Ísland tekur þátt í þeim samkeppnisjóðum á vettvangi Evrópusambandsins sem fjallað er um hér að framan á grundvelli samningsins um Evrópska efnahagssvæðið (EES). Innganga Íslands í Evrópusambandið mun ekki hafa áhrif fyrir umsækjendur, þeir munu áfram sækja um á samkeppnisgrundvelli á sama hátt og áður. Þær breytingar sem verða snúa eingöngu að stjórnsýslunni. Annars vegar verður ekki greitt sérstaklega fyrir þátttöku í áætlunum, heldur er greiðsla innifalin í framlagi Íslands til heildarfjárlaga ESB. Hins vegar fær Ísland aðkomu að stefnumótun þegar nýjar áætlanir eru á döfnni og atkvæðisrétt í stjórnarnefndum allra áætlana, en EFTA ríkin hafa þar seturétt en ekki atkvæðisrétt í dag.

Stærsta breytingin sem verður, gerist Ísland aðili að Evrópusambandinu, felst í fullri þátttöku í Stoðkerfissjóðum ESB (*Structural Funds*) sem eru einungis fyrir aðildarríki ESB. Samið er um umfang, fyrirkomulag og meginmarkmið verkáætlana sjóðanna í aðildarviðræðum og því er mikilvægt að fulltrúar Íslands móti skýra afstöðu til megináherslna. Starfshópurinn mælir mjög með því að litið verði til Norðurlanda og Eystrasaltsríkja með fyrirmyndir um megináherslur, skiptingu fjármuna milli sjóðanna og hverskonar áætlanir verða styrktar.

Stoðkerfissjóðirnir eru þrír og þeir vinna að þremur tengdum markmiðum sem taka mið af efnahagslegri stöðu aðildarríkjanna. Skipting fjárveitinga á vettvangi ESB og til einstakra landa tekur mið af þessum markmiðum – en á yfirstandandi tímabili 2007-2013 er heildarfjárveiting til Stoðkerfissjóðanna um 350 milljarðar evra. Sjóðirnir eru:

- **Svæða- og atvinnuþróunarsjóður ESB** (*European Regional Development Fund*) með um 200 milljarða evra til ráðstöfunar á tímabilinu;
- **Mannauðs- og vinnumarkaðssjóður ESB** (*European Social Fund*) með um 76 milljarða evra að spila; og

- **Samstöðusjóður ESB** (*Cohesion Fund*)⁸ með um 70 milljarða evra 2007-2013.

Fyrsta markmiðið með stoðkerfissjóðunum er að auka samleitni (*convergence*) Evrópu-sambandsins í heild. Ríflega 80% fjárveitinga Stoðkerfissjóðanna renna til þessa markmiðs. Tilgangur styrkveitinga er að styrkja uppbyggingu allra innviða atvinnulífs og samfélagsins í þeim aðildarríkjum ESB sem lakast standa. Allir Stoðkerfissjóðirnir veita styrki til að vinna að þessu markmiði og fer öll fjárveiting Samstöðusjóðsins til þess. Einungis lönd sem eru með minna en 90% af meðaltali ESB ríkjanna af þjóðartekjum á mann eða með landsframléiðslu sem er undir 75% af meðaltali ESB ríkjanna njóta styrkja úr sjóðunum. Ísland mun því að öllum líkindum ekki njóta neinna styrkja úr Samstöðusjóðnum þótt það sé ekki útilokað að við fengjum tímabundna aðstoð vegna mjög mikillar lækkunar þjóðartekna árið 2009.

Annað markmiðið er að styrkja samkeppnishæfni og auka atvinnu (*competitiveness and employment*) innan einstakra svæða í Evrópu. Mikil áhersla er lögð á rannsóknir, þróun og nýsköpun sem og eflingu mannaúts með menntun og þjálfun – sem allt er talið renna stoðum undir þróun þekkingarsamfélagsins og þar með samkeppnishæfni viðkomandi svæða. Samkvæmt þeim skilgreiningum sem notaðar eru innan ramma Stoðkerfissjóðanna er Ísland aðeins eitt svæði. Um 16% fjárveitinga renna til þessa markmiðs og fá öll ríki sem ekki falla undir fyrsta markmiðið styrki til áætlana undir þessu markmiði. Ísland myndi því fá styrki hér og er mikilvægt að skoða stefnu Vísinda- og tækniráðs í tengslum við samningsáherslur Íslands um hvernig má vinna að þessum markmiðum á Íslandi með stuðningi ESB.

Þriðja markmiðið er aukin samvinna milli svæða innan Evrópusambandsins. Einungis 2,5% af fjárveitingum Stoðkerfissjóðanna fer til að vinna að þessu markmiði og kemur það fé allt úr Svæða- og atvinnuþróunarsjóðnum. Í íslensku samhengi skiptir þetta markmið máli varðandi þátttöku í norðurslóðasamstarfi og hugsanlega öðru samhengi einnig. Ísland tekur nú þegar þátt í Norðurslóðaáætluninni og er ekki ljóst hvort mörg ný tækifæri bætast við.

Starfshópurinn telur að Stoðkerfissjóðir ESB geti verið mjög mikilvægt tæki til að ná þeim meginmarkmiðum sem Vísinda- og tækniráð hefur sett í nýrri stefnu til ársins 2012. Það er þó háð því að samstaða náist um að setja í forgang rannsóknir og nýsköpun, eflingu mannaúts og atvinnusköpun þar sem litið er á landið allt sem eitt vísinda-, menntunar- og atvinnuþróunarsvæði. Sé litið til Finnlands sem fyrirmyndar þá skipta Finnar sinni fjárveitingu jafnt milli Svæða- og atvinnuþróunarsjóðsins og Mannauðs- og vinnumarkaðssjóðsins. Úr þeim fyrrnefnda fara um 2/3 fjárveitingarinnar til rannsókna, tækniþróunar, nýsköpunar og eflingar upplýsingatækni og úr þeim síðarnefnda fara 2/3 fjárveitinga í að efla atvinnutækifæri og sveigjanleika bæði starfsfólks og fyrirtækja á atvinnumarkaði.

Fái Ísland á móta upphæð vegna 2. og 3. markmiðs Stoðkerfissjóðanna og Finnland samdi um fyrir yfirstandandi tímabil er ljóst að árleg fjárveiting gæti verið nærri 15 milljónum evra⁹

⁸ Ekki er full samstaða um þýðingar á helstu hugtökum hér. Þýðingarmiðstöð utanríkisráðuneytisins þýðir *Structural Funds* sem Uppbyggingarsjóði ESB, *Cohesion Fund* sem Samstöðusjóð eins og hér er gert, *European Regional Development Fund* sem Byggyðróunarsjóð ESB og *European Social Fund* sem Félagsmálasjóð ESB. Rökin fyrir því að nota heitin sem hér eru notuð eru að þau lýsa betur hlutverki sjóðanna og þeim tegundum verkefna sem þeir eru líklegir til að styrkja á Íslandi. Byggyðróun er hugtak sem í íslensku samhengi er fyrst og fremst notað fyrir þróun á landsbyggðinni og tekur ekki til atvinnuþróunar á höfuðborgarsvæðinu. *European Regional Development Fund* styrkir svæðisbundna atvinnuþróun þar sem lágmarkssvæði er 800 þúsund íbúar eða heilt land. Hugtakið „félagsmál“ vísar í íslensku ekki til eflingar á mannaúts og samfélagsinnviðum til að styrkja vinnumarkað heldur fremur til þess hvernig tekið er á margvíslegum félagslegum viðfangsefnum.

⁹ Finnar fá 1,7 milljarð evra á yfirstandandi fjárhagstímabili 2007-2013, sem er um 46 evrur á mann. Sama upphæð fyrir Ísland er 14.720.000 evrur. Rétt er að taka fram að þessi tala er sett fram einungis til að gefa dæmi

(rúmlega 2,5 milljarður króna), en það er hærrí upphæð en nú er í þeim samkeppnissjóðum sem falla undir stefnumótun Vísinda- og tækniráðs. Ísland þyrfti að leggja til jafnhátt móttframlag sem væntanlega kæmi að einhverju marki úr þeim sjóðum og áætlunum sem fyrir eru. Það er því ljóst að verði af aðild skapast tækifæri til að auka verulega hlut samkeppnissjóða á sviði mannauðs- og atvinnuþróunar, rannsókna, tækniþróunar, nýsköpunar.

Hafa ber í huga að það fyrirkomulag sem nú er í gildi er hluti af fjárhagsáætlun og skipulagi nær allra áætlana ESB fyrir tímabilið 2007-2013. Ný framkvæmdastjórn ESB mun kynna tillögur að umfangi, áherslum og forgangsörðum á öllum sviðum á þessu ári og því næsta. Ísland mun því vera í þeirri stöðu í samningaferlinu að þurfa að reka stuðningskerfi við samstarfsáætlanir á grundvelli EES samningsins, semja sig inn í núverandi fyrirkomulag og umfang Stoðkerfissjóðanna og undirbúa stoðþjónustu því tengt en jafnframt semja um þátttöku í nýju umhverfi áætlana sem ekki verður ákveðið fyrir en 2012 og 2013 og starfað verður eftir frá 2014 til 2020. Þetta er flókið verkefni og frá sjónarhóli Vísinda- og tækniráðs er mikilvægt að það sé skipulagt þannig að íslenskt stuðningsumhverfi verði tilbúið til að nýta strax þau tækifæri sem bjóðast ef af aðild verður en um leið tryggja að ekki verði neitt rof í þjónustu eða hnökrar á þeirri þátttöku sem byggir á EES samningnum.

Evrópusambandið veitir umsóknarríkjum aðstoð við aðlögun að regluverki sambandsins og til að undirbúa fulla þátttöku í sameiginlegum stefnum, stofnunum og sjóðum sambandsins. Sú aðstoð fer í gegnum s.k. *Instrument for Pre-Accession* og er þess vænst að Ísland fái aðstoð þegar á síðari hluta árs 2010. Undir forystu utanríkisráðuneytisins er þegar hafinn undirbúningur að því hvernig þessi aðstoð verður nýtt og hafa fyrstu drög að forgangsörðun verið send framkvæmdastjórn ESB. Þar er m.a. lagt til að stuðningur verði veittur í a.m.k. tvær litlar áætlanir sem verði skipulagðar á grundvelli þeirra krafna sem gerðar eru til áætlana sem styrktar eru af Stoðkerfissjóðum ESB. Er lagt til að ein áætlun verði á sviði atvinnuþróunar á öllu landinu og taki hún mið af Sóknaráætlun til ársins 2020 og önnur á sviði mannauðsuppbyggingar í nánú samstarfi við aðila vinnumarkaðarins. Verði af þessum áformum telur starfshópurinn skynsamlegt að tengja saman endurskoðun á stoðþjónustu við núverandi alþjóðlegar áætlanir sem Ísland tekur þátt í við það sem kann að bætast við vegna aðlögunaraðstoðar frá ESB.

Starfshópur um þátttöku í alþjóðlegum samstarfsáætlun tekur almennt undir þær fjölmörgu ábendingar sem hafa komið fram á síðustu árum um einföldun í íslensku stoðumhverfi menntunar, rannsókna, tækniþróunar, nýsköpunar og almenns stuðnings við atvinnuþróun. Í ljósi þess að stuðningsumhverfi íslensks þekkingarsamfélags er að margra mati þegar of flókið, sérstaklega þegar litið er til þess hversu litlar fjárhæðir er um að ræða, er mikilvægt í aðlögun að mögulegri aðild að Evrópusambandinu að byggja á því sem fyrir er og einfalda það kerfi en byggja ekki upp nýjar þjónustuskrifstofur og flækja enn stoðkerfi sem þegar er of flókið.

um hvert mögulegt umfang er og segir ekkert til um hver samningsmarkmið Íslands verða né líkleg niðurstaða. Væntanlega gera Íslendingar þá kröfu í samningaviðræðum við ESB að fá viðbótarstyrki vegna dreifbýlis, líkt og Finnar sömdu um og getur það haft nokkur áhrif á þessa upphæð. Þá kæmi sú upphæð til viðbótar og yrði væntanlega ráðstafað til verkefna sem gagnast sérstaklega dreifbýli svæðum á landinu. Að auki er sérstakur dreifbýlissjóður – *European Agricultural Fund for Rural Development* – sem Ísland myndi væntanlega einnig fá styrki úr til verkefna sem tengjast landbúnaði í dreifbýli. En um allt þetta er ósamið við ESB og því ber að taka öllum tölum með miklum fyrirvara.

Tillögur starfshópsins

Starfshópurinn gerir tvær tengdar tillögur sem byggja á greiningunni sem fram kemur í þessari skýrslu. Fyrri tillagan er viðbrögð við brotakenndri stoðþjónustu og þeim áskorunum og tækifærum sem yfirstandandi efnahagsörðugleikar fela í sér. Lagt er til að sett verði á laggirnar ein þjónustuskrifstofa fyrir mikinn meirihluta þjónustu við alþjóðlegt samstarf á þeim sviðum sem hér er fjallað um. Vísinda- og tækniráð tilnefni í stjórn skrifstofunnar og hlutleysi gagnvart einstökum fagráðuneytum verði tryggt. Síðari tillagan er viðbrögð við vandamálum sem hafa komið upp á undanförunum misserum um hvaða aðilar eigi að meta og taka ákvarðanir um ný tækifæri sem bjóðast til samstarfs þar sem krafist er mótframlags frá Íslandi og hvernig unnt sé að fjármagna þá þátttöku. Lagt er til að formfestur verði sérstakur sjóður fyrir alþjóðlegt samstarf og nýrri þjónustuskrifstofu og stjórn hennar falið að taka ákvarðanir um ráðstafanir úr sjóðnum á grundvelli hagsmunamats sem Vísinda- og tækniráð ber ábyrgð á.

Tillaga 1: Ein þjónustuskrifstofa við alþjóðlegt samstarf

Starfshópurinn leggur til að sett verði á laggirnar ein skrifstofa sem taki við nær allri þjónustu við evrópskar samstarfsáætlanir sem Ísland tekur þátt í vegna EES samningsins, þjónustu við norrænt og annað alþjóðlegt samstarf og stuðningsþjónustu við þá aðlögunaraðstoð sem Ísland mun fá vegna aðildarviðræðna við ESB. Þessi tillaga byggir á því mati að hið dreifða og brotakennda skipulag sem nú er á þjónustunni skili ekki eins góðum árangri og hægt sé að ná með einni öflugri þjónustuskrifstofu sem einbeiti sér að þessu eina verkefni, en sé ekki jafnframt í fjáröflun fyrir þá stofnun sem hýsir starfsemina eins og nú er. Þá verður nauðsynlegt að byggja upp stoðþjónustu vegna aðlögunaraðstoðar frá ESB og undirbúnings að þátttöku í Stoðkerfissjóðum ESB. Skynsamlegt er að byggja þjónustuna á því sem fyrir er og flækja kerfið ekki enn meira.

Meginmarkmið þjónustuskrifstofunnar væri að auka sókn og bæta gæði umsókna í samkeppnissjóði og stuðla þannig að nýju fjármagni til verkefna inn í íslenskt hagkerfi. Með því að koma á fót einni öflugri skrifstofu verður einnig til aðili sem er í stakk búinn til að taka að sér verkefni sem tengjast undirbúningi, upplýsingagjöf og aðlögun að fullri þátttöku Íslands í öðrum sjóðum ESB verði af aðild – án þess að viðbótarkostnaður hljótist af.

Í fréttatilkynningu forsætisráðuneytisins 23. febrúar s.l. er fjallað um niðurstöðu umræðna í ríkisstjórn um stjórnkerfisbreytingar, þar sem sameining ráðuneyta og stofnana verði áfram undirbúin. Þar segir: „Í samstarfsyfirlýsingu ríkisstjórnarinnar er kveðið á um umtalsverðar stjórnkerfisbreytingar og umbætur í því skyni að gera þjónustu hins opinbera við almenning og atvinnulíf eins góða og kostur er með þeim fjármunum sem til ráðstöfunar eru hverju sinni. Staða ríkisfjármálanna hefur áhrif á þessa vinnu og ýtir undir að ráðist verði í breytingarnar hratt og örugglega, þar sem til viðbótar við þann niðurskurð sem gert er ráð fyrir í fjárlögum 2010 er líklegt að heildarlækkun útgjalda vegna reksturs ríkisins á árinu 2011 verði einnig umtalsverð.“ Síðar segir: „Hafa þarf í huga að ef fyrirhugaðar breytingar ráðuneyta á stofnanakerfi eiga að skila fjárhagslegum ávinningi árið 2011 þarf að hefjast handa við framkvæmd þeirra sem allra fyrst og undirbúa lagabreytingar þar sem þær eru nauðsynlegar.“

Tillaga starfshópsins fellur beint að því sem hér kemur fram. Þær alþjóðlegu samstarfsáætlanir sem augum hefur verið beint að fara með næstum 2 milljarða af opinberu fé sem veitt er í formi styrkja út í atvinnulíf, menntakerfi, rannsóknir og nýsköpunum. Þá kostar stoðkerfið umtalsverða fjármuni og þótt mikill meirihluti þeirra komi frá framkvæmdastjórn ESB er það einnig opinbert fé sem nauðsynlegt er að nýta með sem skilvirkustum hætti.

Rekstrarumfang þeirra skrifstofa sem nú eru starfandi er umtalsvert eins og sjá má í Viðauka III. Samtals nema rekstrarstyrkir frá framkvæmdastjórn ESB rúmlega 1 milljón evra og frá ráðneytum um 55 milljónum króna – ef teknar eru þær skrifstofur sem þjónusta rannsóknar-, nýsköpunar-, mennta-, æskulýðs-, menningar- og miðlaáætlanir. Þá eru ekki tekin öll sérverkefni sem tengjast stoðþjónustu eða sem þær stofnanir sem nú hýsa þjónustuna taka þátt í né það umfang sem kann að bætast við vegna verkefna tengdum undirbúningi fyrir aðild Íslands að ESB. Umfang sameinaðrar þjónustuskrifstofu gæti því orðið rúmlega 200 milljónir króna miðað við núverandi fjárlög og gengi evru og eftir því hversu langt yrði gengið í að sameina stoðþjónustu. Slíkt umfang skapar möguleika á meiri sérhæfingu starfsmanna en nú er, þegar starfsmenn á mörgum skrifstofum þurfa að setja sig inn í fjölmörg formleg atriði tengd regluverki, fjármálum og endurskoðun án þess þó að ná að verða raunverulegir sérfræðingar. Slíkt umfang skapar einnig forsendur fyrir mun öflugra og skipulegra kynningarstarfi en nú er hægt þegar sérhver skrifstofa þarf að halda úti eigin vef, fréttabréfum, skýrsluskrifum og útgáfu á kynningarefni. Loks er skrifstofa með yfir 20 starfsmenn og 200 mkr. í rekstrarumfangi vel í stakk búin til að mæta formlegum kröfum um gæðakerfi og vandaða, faglega stjórnsýslu sem skiptir miklu máli og Evrópusambandið gerir ríkar kröfur um – sérstaklega gangvart þeim áætlunum og sjóðum sem stýrt er alfarið af Íslendingum sjálfum.

Sameining margra þjónustuskrifstofa mun hafa í för með sér samlegðaráhrif þannig að rekstur þeirra yrði skilvirkari og því hægt að auka þjónustu án þess að auka tilkostnað:

- Samlegðaráhrif munu fyrst skila sér í aukinni og bættri kynningu á möguleikum alþjóðlegs samstarfs þannig að fleiri séu líklegir til að láta reyna á styrkhæfni sinna hugmynda.
- Sameiginleg kynning á einum stað (*one-stop-shop*) felur líka í sér að hver áætlun á möguleika á að ná til fleiri aðila, oft utan hefðbundinna markhópa. Þannig hafa skapandi greinar, skipulag ferðaþjónustu bænda og miðlun sögulegs menningarafs fengið styrki úr starfsmenntaáætlun ESB sem ekki var augljós möguleiki í huga umsækjenda þegar þeir hófu að kynna sér möguleika á alþjóðlegu samstarfi.
- Kynning utan höfuðborgarinnar verður einnig mun markvissari því hún mun beinast að fleiri en einni áætlun í hvert skipti. Sameiginlegar kynningar sem óformlegur samráðshópur núverandi Evrópuskrifstofa hafa unnið að er góður undirbúningur hvað þetta varðar.
- Öflugri skrifstofa verður mun betur í stakk búin til að veita meiri handleiðslu og aðstoð við mótun verkefnahugmynda, ritun umsókna og sérstaklega frágang á formlegum hlutum eins og fjárhagsáætlunum.
- Öflugt kynningarstarf sem nær til fleiri aðila og felur í sér meiri aðstoð mun væntanlega skila fleiri og betri umsóknum sem mun auka líkur á að hærri styrkir berast til Íslands. Á tímum niðurskurðar og þrenginga skiptir enn meira máli en áður að afla nýrra erlendra tekna inn í þessa mikilvægu geira.

Varðandi skipulag þá leggur starfshópurinn til að Vísinda- og tækniráð setji slíkri skrifstofu markmið og tilnefni fulltrúa í sjálfstæða stjórn hennar. Auk þess verði verkefnisstjórn fyrir hverja sjálfstæða samstarfsáætlun sem skrifstofan rekur með aðkomu hagsmunaaðila eins og verið hefur. Mörg fagráðuneyti eiga hér hagsmuna að gæta og því er mikilvægt að tryggja gott samstarf og eignarhald stjórnsýslunnar í heild fremur en að eitt fagráðuneyti verði ráðandi.

Þröngur tímarammi starfshópsins gerði það ómögulegt að útfæra þessa tillögu nákvæmlega, enda krefst það mikils samráðs milli nokkurra ráðuneyta og undirstofnana þeirra. Mikilvægast

er að sameina stoðþjónustu við stærstu áætlanirnar, en þær mikilvægustu heyra undir mennta- og menningarmálaráðuneyti og iðnaðarráðuneyti. Samþykki Vísinda- og tækniráð þá megin tillögu að skynsamlegt sé að setja upp eina skrifstofu með því að sameina starfsemi sem fyrir er þarf að vinna hratt að undirbúningi í góðu samráði við þá fjölmörgu aðila sem að málinu koma. Samráðsnefnd ráðuneyta hefði þar mikilvægu hlutverki að gegna til að tryggja samráð og samræmda ákvarðanatöku þeirra ráðuneyta sem að málinu þurfa að koma. Gangi sú undirbúningsvinna vel má vænta þess að í byrjun hausts 2010 liggir fyrir hvert umfang slíkrar skrifstofu yrði og nauðsynlegar laga- og reglugerðarbreytingar sem gera þarf í tengslum við þetta – ef einhverjar eru – væru tilbúnar til afgreiðslu. Stefnt yrði að því að ein sameiginleg þjónustuskrifstofa við þátttöku í alþjóðlegu samstarfi í menntun og menningu, rannsóknum, vísindum og nýsköpun tæki til starfa í ársbyrjun 2011.

Í viðbót við öflugna þjónustuskrifstofu er nauðsynlegt að byggja upp þekkingu og hæfni í helstu stofnunum og fyrirtækjum sem geta sótt í alþjóðlegar samstarfsáætlanir. Þeim fyrirtækjum og stofnunum sem hafa byggt þessa þekkingu upp innanhúss hefur vegnað best í alþjóðlegu samstarfi á síðastliðnum árum. Þjónustuskrifstofan þarf að vera í nánú samstarfi við þessa aðila, styðja þá og nýta sérþekkinguna til að aðstoða aðra við að byggja upp þekkingu hjá sér. Huga þarf að hvatakerfi til að draga fleiri aðila að borðinu.

Tillaga 2: Ákvarðanir og fjármögnun þátttöku í alþjóðlegum stofnunum og sjóðum sem krefjast mótframlaga og samfjármögnunar

Í umfjöllun starfshópsins kom skýrt fram að ákveðin vandamál hafa verið um talsvert skeið varðandi ákvarðanir og fjármögnun á þátttöku í stofnunum, aðgerðum og þó sérstaklega áætlunum þar sem gert er ráð fyrir samfjármögnun frá hverju landi. Til lausnar á þessum vanda leggur starfshópurinn til að settur verði á laggirnar sérstakur „Alþjóðasjóður“ sem stjórn Þjónustuskrifstofu um alþjóðlegt samstarf úthluti úr og fjármagni aðildargjöld að alþjóðlegum stofnunum sem heyra undir verksvið Vísinda- og tækniráðs, sameiginlegum verkefnum eins og ERA-Netum, sameiginlegum aðgerðum til að efla samstarf við lönd utan Evrópu og loks sameiginlegum áætlunum á vettvangi ESB.

Gerð er tillaga um vinnuferli sem þarf að útfæra nánar samhliða útfærslu á fyrirkomulagi þjónustuskrifstofu sem tillaga 1 gerir ráð fyrir. Gert er ráð fyrir að þjónustuskrifstofa við alþjóðlegt samstarf beri ábyrgð á ferlinu og að stjórn skrifstofunnar taki allar formlegar ákvarðanir. Tryggja þarf skipulega *vöktun* á nýjum hugmyndum, sem er ólík eftir því um hvers konar samstarfsform er að ræða. Varðandi ERA-Netin þá verði stjórnarnefndarfulltrúar ábyrgir fyrir því að koma auglýsingum um umsóknarfresti til þjónustuskrifstofu. Varðandi hugmyndir að nýjum samstarfsáætlunum (*Joint Programme Initiatives*) verði það hlutverk fulltrúa Íslands í Nefnd háttsettra embættismanna um nýjar samstarfsáætlanir að senda tillögur aðildarlanda um nýjar áætlanir til umsagnar. Varðandi hugmyndir að aðgerðum til að undirbyggja evrópskt rannsókn- og þróunarsamstarfi við lönd utan Evrópu (*Internationalization of Research*) verði það hlutverk fulltrúa Íslands í Nefnd háttsettra embættismanna um alþjóðavæðingu rannsókna að senda inn tillögur um aðgerðir til umsagnar.

Fagleg *umsögn* verði síðan tvíþætt: Í fyrsta lagi leggi Rannís mat á rannsóknahagsmuni Íslands út frá sókn íslensks rannsóknasamfélags í Rannsóknasjóð, Tækniþróunarsjóð (og aðra innlenda sjóði eftir því sem við á) og þjónustuskrifstofan út frá erlendu samstarfi á þessu sviði. Skulu skrifstofurnar hafa samráð við íslenska rannsóknnaðila (háskóla, rannsóknastofnanir og fyrirtæki) sem eiga rannsóknahagsmuni á viðkomandi sviði. Í öðru lagi verði hugmyndir að nýjum ERA-Net verkefnum, nýjum sameiginlegum áætlunum eða aðgerðum til að undirbyggja samstarf við lönd utan Evrópu sendar til vísinda- og tækninefnda til

umfjöllunar. Skulu nefndirnar taka tillit til umsagna og þeirra fjárhagsskuldbindinga sem nýjar hugmyndir feli í sér þannig að um skýra forgangsröðun á nýtingu fjármuna sé að ræða.

Stjórn þjónustuskrifstofunnar taki síðan ákvörðun um þátttöku í ERA-Net verkefnum, nýjum sameiginlegum áætlunum eða aðgerðum á grundvelli þessara ákvarðana og með tilliti til þeirra fjármuna sem eru til ráðstöfunar í Alþjóðasjóði. Þjónustuskrifstofan annist síðan greiðslur úr Alþjóðasjóði.

Viðauki I: Þátttaka Íslands í alþjóðlegum samstarfsáætlunum

Rannsóknáætlun ESB 1995-2009

Ísland hefur tekið fullan þátt í rannsóknáætlun ESB frá því 1994 og því er komin mikil reynsla af þessu samstarfi. Rannsóknáætlunin er skipulögð í afmörkuðum rammaáætlunum sem fram til ársins 2007 voru til fjögurra ára. Talsverðar tölulegar upplýsingar liggja fyrir um þátttöku íslenskra aðila en þær miða við tilteknar rammaáætlanir en ekki einstök ár. Í ljósi mikilvægis rannsóknáætlunarinnar og þess að hvergi hafa verið settar fram á einum stað upplýsingar um þróun á þátttöku í áætluninni á þessu tímabili, fannst starfshópnum rétt að setja þessa ítarlegu greiningu fram hér í viðauka.

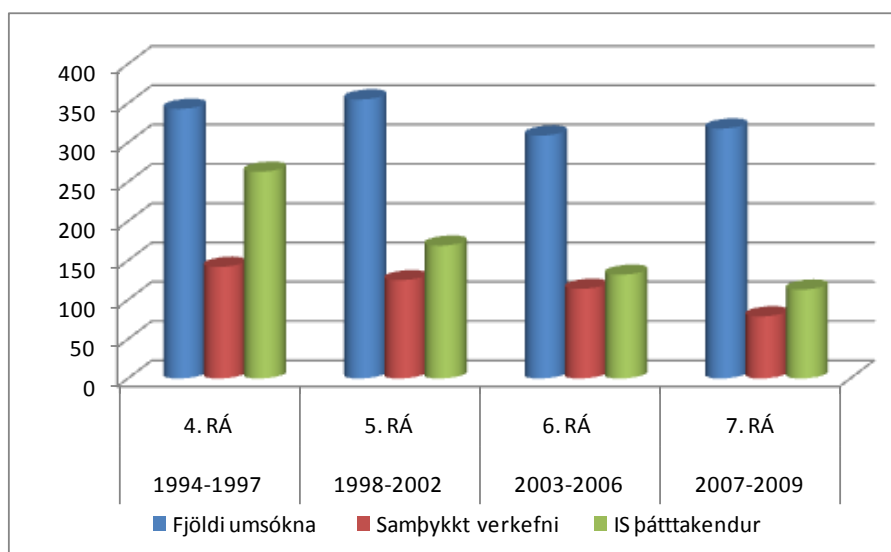
Fjórða rammaáætlun um rannsóknir og tækniþróun, frá 1995-1998 (4. RÁ), var sú fyrsta sem Ísland tók fullan þátt og sú eina þar sem áhrif af þátttökunni hafa verið metin á skipulegan hátt og sett opinberlega fram.¹⁰ Einnig var unnið yfirlit yfir þátttöku Íslands í 5. rammaáætluninni (5. RÁ) sem var gert opinbert¹¹ – en þar var ekki um eiginlegt mat að ræða. Eftirfarandi yfirlit yfir þátttökuna byggir á þessum gögnum og þeim gögnum sem Rannís og vísindafulltrúar mennta- og menningarmálaráðuneytisins í Brussel hafa safnað um þátttöku í 6. og 7. rammaáætlununum.

Meginniðurstöður matsskýrslunnar frá 1998 virðast um flest vera í fullu gildi: Íslenskir aðilar hafa verið virkir þátttakendur en sóknin dreifist mjög misjafnlega á einstakar undiráætlanir. Gengið hefur nokkuð vel að efna til samstarfs og afla styrkja og hefur meira fjármagn komið til baka í formi styrkja en greitt er í aðildargjald þótt þar kunni að vera blikur á lofti.

Ef rýnt er í tölur um sóknina, þá hefur hún haldist nokkuð stöðug frá 1995 mælt í fjölda umsókna, en hefur þó heldur aukist frá og með 7. rammaáætluninni sem hófst 2007. Þetta má sjá skýrt á mynd 1 hér að neðan þar sem sést að fjöldi umsókna með íslenskri aðild hefur verið ríflega 300 á hverju 4 ára tímabili en er kominn í þann fjölda á fyrstu 3 árum 7 RÁ. Á meðan hefur samþykktum verkefnum farið fækkandi.

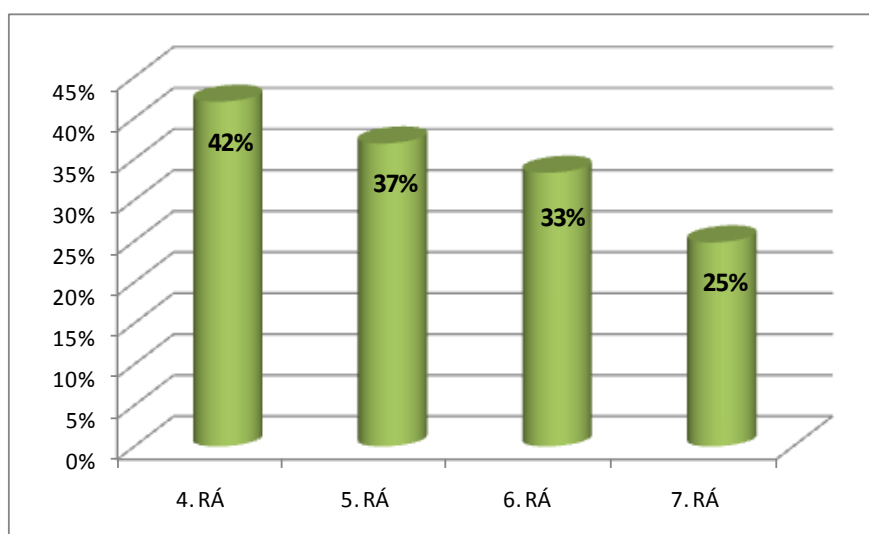
¹⁰ Áhrif á Íslandi. Fjórða rammaáætlun Evrópusambandsins um rannsóknir og þróun 1994-1998. Hægt að nálgast á útgáfuvefnum: [http://bella.mrn.stjr.is/utgafur/Ahrifaislandi\(1\).pdf](http://bella.mrn.stjr.is/utgafur/Ahrifaislandi(1).pdf).

¹¹ Þátttaka Íslands í 5. Rammaáætlun Evrópusambandsins um rannsóknir og tækniþróun 1999-2002. Sjá <http://bella.mrn.stjr.is/utgafur/ramma.pdf>.

Mynd 1: Fjöldi umsókna, samþykktra verkefna og íslenskra þátttakenda eftir tímabilum¹²

Þessi þróun er í takti við það sem almennt hefur gerst í rannsóknáætluninni. Eftir því sem umfang áætlunarinnar hefur aukist og þeim ríkjum sem eiga aðild að henni hefur fjölgað, hefur árangurshlutfallið lækkað. Mynd 2 sýnir þetta vel hvað Ísland varðar – en rétt er að taka fram að það er ennþá fyrir ofan meðaltalsárangur allra landa.

Mynd 2: Hlutfall samþykktra umsókna með íslenskri þátttöku

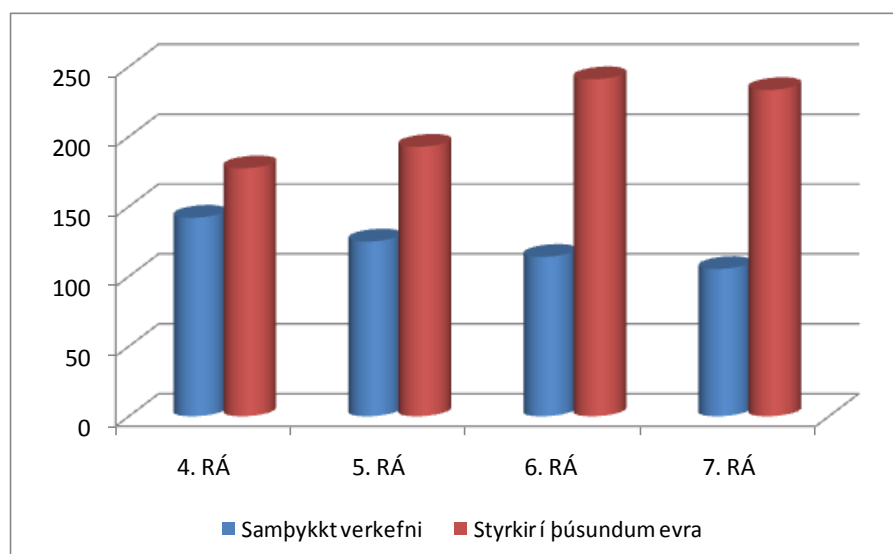


Íslensk þátttaka fylgir almennt þeirri þróun sem orðið hefur á rannsóknáætlunum ESB frá 1995 þannig að verkefnum fer fækkandi um leið og þau stækka að fjárhagslegu umfangi og fjölda þátttakenda í hverju verkefni. Þetta kemur skýrt fram á mynd 3. Þannig var heildarstyrkur til íslenskra þátttakenda í 142 verkefnum sem styrkt voru í 4. RÁ 17.7 milljónir evra á meðan samsvarandi tala var 19.3 milljónir evra fyrir 125 verkefni í 5. RÁ og 24.1 milljón evra til 114 verkefna í 6. RÁ. Þessi þróun hefur hins vegar stöðvast í 7. RÁ að því er

¹² Athugið að 4. – 6. RÁ voru fjögurra ára áætlanir en einungis eru liðin þrjú ár af 7. RÁ. Tölur fyrir 7. RÁ hafa ekki verið leiðréttar þannig að árleg sókn er að aukast. Hversu mikið er þó erfitt að segja því ekki er allar undiráætlanir með umsóknarfresti á hverju ári og því líklegt að sóknin verði ekki alveg jöfn út alla áætlunina.

best verður séð og er það til marks um að þáttökumynstur íslenskra aðila sé í góðum takti við þróun í áætlununum almennt.

Mynd 3: Þróun í fjölda og umfangi verkefna eftir áætlunum¹³

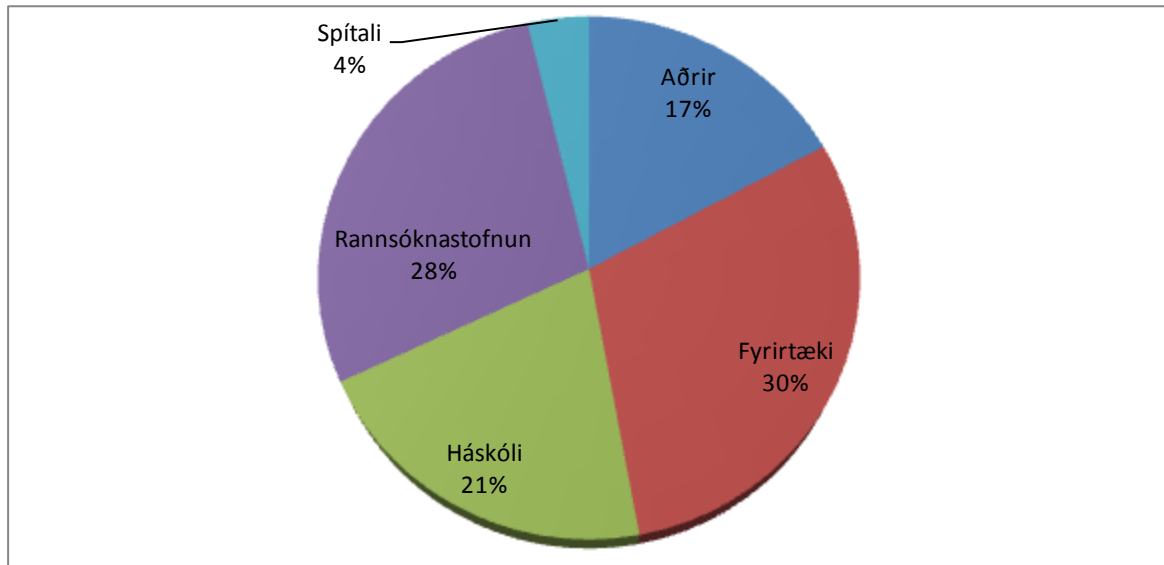


Þegar litið er til þess hverjir taka þátt í rannsóknáætluninni kemur í ljós að dreifingin er nokkuð jöfn milli helstu flokkapátttakenda, en að tiltölulega fáir lögaðilar standa að baki miklum meirihluta þátttökunnar, hvort heldur sem mælt er í fjölda þátttaka í verkefnum eða þeim styrkjum sem skila sér. Heildaryfirlit yfir þátttakendur er birt í viðauka II. Það er unnið úr gögnum frá Rannís og vísindafulltrúa mennta og menningarmálaráðuneytisins í Brussel og veitir góða yfirsýn en er ekki tæmandi.. Sérstaklega vantar upplýsingar um dreifingu styrkja milli þátttakenda þegar um er að ræða fleiri en einn íslenskan þátttakanda í hverju verkefni. Þar sem upplýsingar eru ófullkomnar eru ekki birtar upplýsingar um upphæðir styrkja til einstakra lögaðila. Nægilega miklar upplýsingar liggja þó fyrir til að draga ályktanir um heildarumfangið og hvernig það hefur þróast.

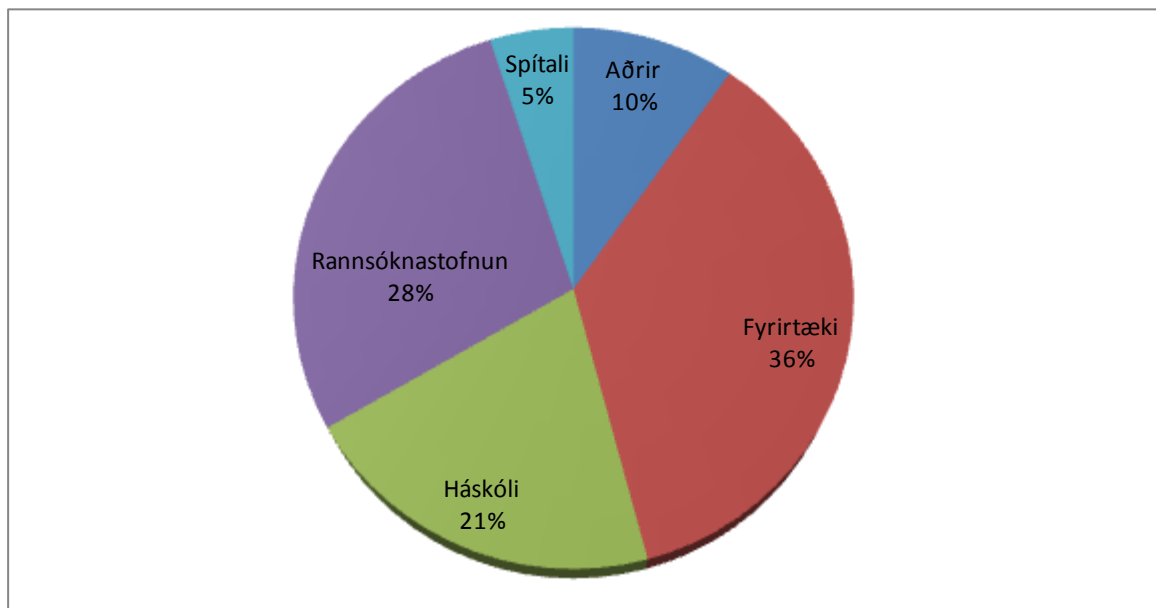
Myndir 4 og 5 sýna hlutfallslega skiptingu í öllum verkefnum með íslenskrri þátttöku sem styrkt hafa verið: annars vegar skipting þátttakenda eftir ólíkum tegundum í mynd 4 og hins vegar skipting styrkveitinga – þ.e. hlutfallsleg skipting upphæða – í mynd 5. Eins og myndirnar bera með sér er ekki mikill munur þar á annar en sá að fyrirtæki fá hærra hlutfall styrkja en sem nemur fjölda þátttakenda í verkefnum og skýrist það af því að nokkur verkefni með þátttöku íslenskra fyrirtækja hafa fengið tiltölulega háa styrki (og að sama skapi hafa styrkir til annarra aðila – þar sem Rannís er stærst – verið hlutfallslega lágir).

¹³ Tölur fyrir 7. RÁ eru leiðréttar þar sem einungis eru komin 3 ár af áætluninni en fyrri áætlanir voru allar til 4 ára. M.v. árangurinn fyrstu 3 árin í 7. RÁ hefur sú þróun stöðvast að verkefnum fækki og þau stækki og kann góður árangur í mannaútsáætluninni að hafa þar nokkur áhrif, en þar er í sumum tilfellum um styrki til einstaklinga að ræða.

Mynd 4: Hlutfallsleg skipting þátttakenda í öllum verkefnum styrktum af rannsóknáætlun ESB 1995-2009

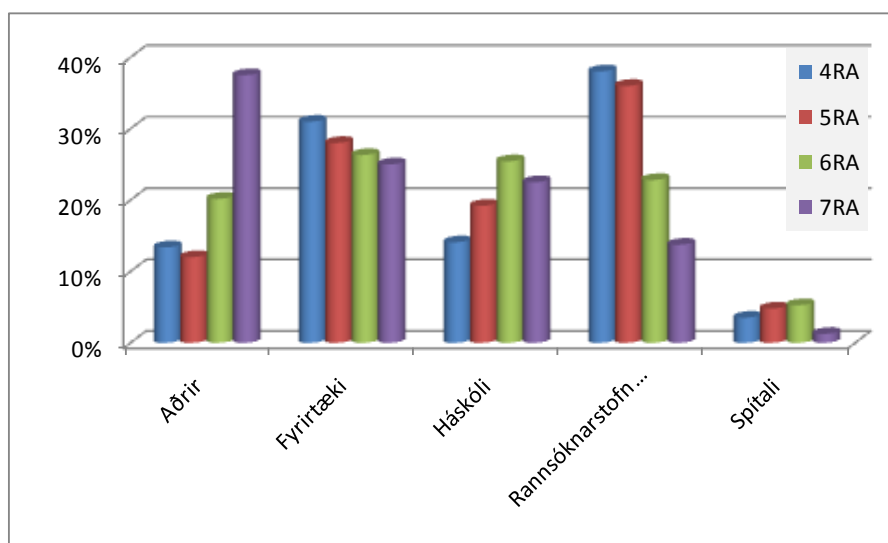


Mynd 5: Hlutfallsleg skipting styrkveitinga til tegundar þátttakenda í öllum verkefnum styrktum af rannsóknáætlun ESB 1995-2009¹⁴



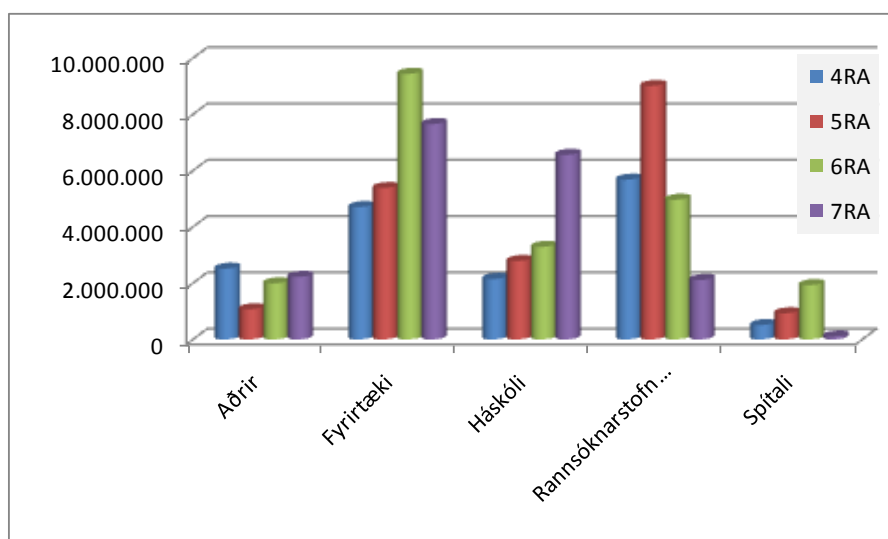
Ef þróunin er skoðuð m.t.t. breytinga milli einstakra rammaáætlana hvað varðar þátttöku (ekki upphæðir) kemur í ljós mjög skýr þróun. Hlutdeild háskóla og annarra aðila er að aukast en hlutdeild fyrirtækja og þó sérstaklega rannsóknastofnana að minnka. Þetta er sýnt í mynd 6.

¹⁴ Með fyrirvara um að upplýsingar eru ekki tæmandi og yfirleitt vantar upplýsingar um skiptingu styrkja milli íslenskra þátttakenda þegar um fleiri en einn er að ræða. Tölurnar gefa þó vísbendingu um skiptinguna.

Mynd 6: Þróun á hlutfalli aðalþátttakenda milli rammaáætlana¹⁵

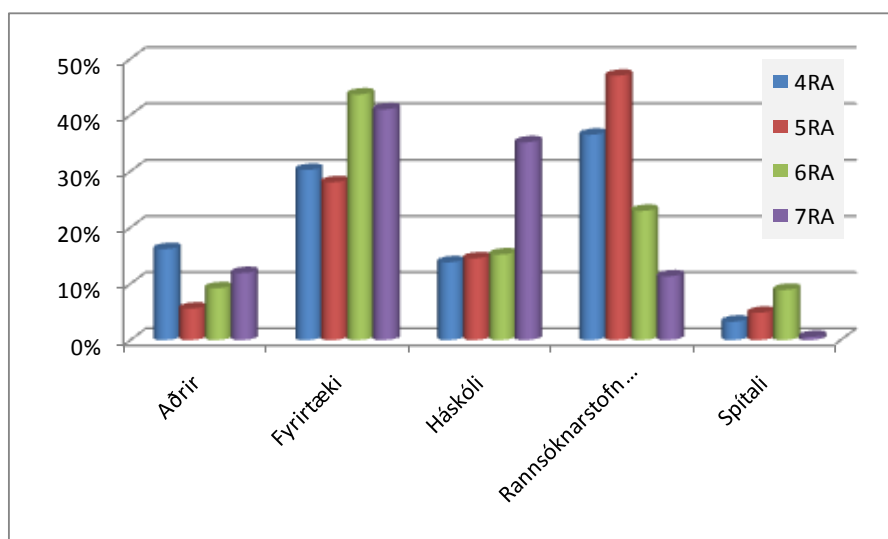
Sama þróun sést einnig ef skoðuð er dreifing styrkja (eftir því sem nákvæmar upplýsingar liggja fyrir) milli ólíkra tegunda þátttakenda. Til glöggvunar eru settar fram upplýsingar bæði í evrum (mynd 7) og sem hlutfallstölur (mynd 8).

Mynd 7: Þróun styrkveitinga (í evrum) til þátttakenda milli rammaáætlana



¹⁵ Hér eru aðeins einn aðalþátttakandi í hverju verkefni, ekki aðrir íslenskir aðilar sem kunna að taka þátt. Í alls 461 verkefni voru 503 þátttakendur þannig að í hlutfallslegu þátttökuna vantar 52 þátttakendur.

Mynd 8: Þróun hlutfallslegar skiptingar styrkveitinga milli tegundar þátttakenda



Ef rýnt er nánar í listann í viðauka II má sjá að yfir 80 íslensk fyrirtæki hafa tekið þátt í rannsóknáætluninni frá 1995, samtals 151 sinnum – en þátttakan dreifist mjög misjafnlega. Þannig hafa 22 fyrirtæki hafa tekið þátt í rannsóknáætluninni oftari en einu sinni en aðeins 4 fyrirtæki hafa tekið þátt í fimm eða fleiri verkefnum. Það eru fyrirtækin Íslensk erfðagreining/deCode (17), Íslensk nýorka (8), Össur (8) og Landsíminn/Síminn hf. (7). Þær upplýsingar um skiptingu styrkuppþæða sem fyrir liggja gefa einnig eindregið til kynna að hlutfall styrkja sem fer til fyrirtækja hafi vaxið mjög frá og með 6. RÁ og er yfir 40% eins og fram kemur í myndum 7 og 8 hér að framan. En þar veiga mjög fá fyrirtæki mikið og þá sérstaklega Íslensk erfðagreining.

Háskóli Íslands og undirstofnanir hafa tekið þátt 87 sinnum og eru með langmesta þátttöku allra einstakra lögaðila – eða tæp 20% af heildarþátttöku í áætluninni. Hlutfall skólans í styrkveitingum hefur aukist frá 2007 – en þar vegur þungt einn mjög stór rannsóknastyrkur sem fékkst úthlutað árið 2008. Þátttaka annarra háskóla hefur verið mun minni en næst að umfangi er þátttaka Háskólans í Reykjavík.

Rannsóknastofnanir utan háskóla hafa tekið oftari þátt en háskólar (142 sinnum á móti 105 hjá öllum háskólum) og munar þar mest um Hafrannsóknarstofnun (30), Iðntæknistofnun (22) og Rannsóknastofnun byggingariðnaðarins (14)¹⁶, Rannsóknastofnun fiskiðnaðarins og síðar Matís (19) og Veðurstofu Íslands (18). Þátttaka rannsóknastofnana hefur hins vegar minnkað mjög verulega frá og með 6. RÁ og hlutdeild þeirra í verkefnastyrkjum er orðin 10% í 7. RÁ samanborið við yfir 40% í 5. RÁ (sjá mynd 8). Ekki virðist vera einhlít skýring á því af hverju þetta stafar: Annars vegar gæti verið að mikil þátttaka í 5. RÁ hafi leitt ef sér ákveðna mettun fyrir tímabilið 2000 til 2005 (hafa ber í huga að verkefnum sem fá styrk árið 2002 lauk flestum ekki fyrr en 2005) þannig að stofnanirnar hafi ekki ráðið við meiri þátttöku. Hins vegar er mögulegt að verkefni sem styrkt eru frá og með 7. RÁ falli ekki eins vel að rannsóknastefnu og getu stofnanna og var í fyrri áætlunum.

Í þátttakendaflokkum „aðrir“ munar mest um þátttöku Rannís sem hefur aukist mjög frá og með 6. RÁ – þótt upphæðir séu ekki háar. Munar þar mestu um þátttöku í svo kölluðum

¹⁶ Þessar tvær stofnanir fóru inn í Nýsköpunarmiðstöð Íslands.

„ERA-Net“ verkefnum sem nánar eru útskýrð hér að neðan. Þessi aukning er skýr vísbending um mögulegt mikilvægi sameiginlegra áætlana sem fjallað er um síðar í þessari greinargerð.

ERA-Net

Með tilkomu 6. RÁ var kynnt til sögunnar nýtt verkefnaform, svokölluð ERA-Net sem styrkja samstarf sjóða og áætlana í einstaka löndum. Markmið ERA-Neta er að samræma aðferðir rannsóknasjóða og fjármögnunaraðila í aðildarríkjum áætlana til að gera þeim kleift að styðja fjölþjóðleg rannsóknarverkefni. Mikið samræmingarstarf hefur átt sér stað og fjölmargir rannsóknasjóðir hafa aðlagð úthlutunar- og þáttökureglur sínar til að auðvelda slíka samfjármögnun. Á grunni ERA-Neta hafa þannig verið settar á fót ýmsar fjölþjóðlegar rannsóknáætlanir sem ýmist eru fjármagnaðar með beinu framlagi einstakra sjóða inn í sameiginlega potta eða þá með vilyrðum fyrir fjármögnun einstakra verkefna byggðum á niðurstöðum úr mati umsókna heima fyrir eða í fjölþjóðlegu matskerfi.

Á fyrstu tveimur árum 7. RÁ hafa nokkur ERA-Net fengið framhaldsstyrki og ýmis ný verið sett á legg. Ljóst er að kröfur eru gerðar um mun nánara samstarf en gert var í 6. RÁ og þá sérstaklega í því er lýtur að formbindingu þess, fjölda umsóknarfresta, fjölda fjármagnaðra verkefna og fjölþjóðlegu mati. Greina má á milli a.m.k. þriggja aðferða við fjármögnun samstarfsins:

- 1) **Hefðbundin ERA-Net** þar sem styrkur er veittur til áframhaldandi samræmingar og þróunar samstarfsins. Greiddur er m.a. kostnaður sem fellur til við greiningarvinnu, starfsemi vinnuhópa og fundasókn. Ekki eru veittir styrkir til eiginlegrar fjármögnunar rannsóknarverkefna sem eingöngu eru fjármögnuð af aðilum viðkomandi ERA-Neta. Dæmi um slíkt net með þátttöku RANNÍS eru t.a.m. EraSME og Cornet.
- 2) **ERA-Net Plus**, sem eru ólík hefðbundnu netunum að því leyti að framlag sambandsins kemur til viðbótar við það fé sem rannsóknasjóðir leggja til verkefna en þátttökuáðilar greiða sjálfir mest af þeim kostnaði sem fellur til við samræmingu, fundarsókn o.fl. Viðbótarfjármögnunin er jafnan á bilinu 20-30% af því sem sjóðirnir styrkja á grunni samstarfsins. Dæmi um ERA-Net Plus samstarf með þátttöku RANNÍS er Matera+, NORFACE og HERA.
- 3) **„Article 169“** samstarfsáætlanir má segja að sé hæsta stig samræmingar þar sem þátttökuáðilarnir skuldbinda sig til að leggja tiltekið fjármagn í sjóð með sameiginlegum rekstri og matskerfi. Í slíkum tilfellum getur framkvæmdarstjórnin lagt til allt að 50% mótframlag inn í sjóðinn. Eurostars, sem veitir styrki til lítilla og meðalstórra fyrirtækja, er dæmi um Art. 169 fjármögnun. Aðferðin dregur nafn sitt af grein í stofnsáttmála Evrópusambandsins sem gerir fjármögnun sem þessa mögulega en ferlið er þó afar flókið og þarf m.a. samþykki ráðherraráðsins og Evrópuþingsins.

Vísinda-og tækniráð hefur enn sem komið er ekki mótað stefnu um þátttöku og aðild Íslands að ERA-Netum eða öðru slíku alþjóðastarfi. RANNÍS hefur gerst aðili að átta ERA-Netum á síðustu árum.¹⁷ Á grunni þessara neta koma jafnan nokkrar umsóknir til Rannsóknasjóðs og Tæknipróunarsjóðs en einnig hefur borið á því að umsóknir hafi borist í sjóðina úr ERA-Net samstarfi þar sem RANNÍS á ekki aðild. Óhætt er að segja að innlenda matskerfið hafi átt í erfiðleikum með að fara með þessar umsóknir þar sem jafnan er farið fram á styrk fyrir afmörkuðum verkhluta af stærri verkefnum. Ástæður þessa eru ekki síst þær að matsmönum

¹⁷ Sjá nánar <http://www.rannis.is/althjodastarf/era-net/>.

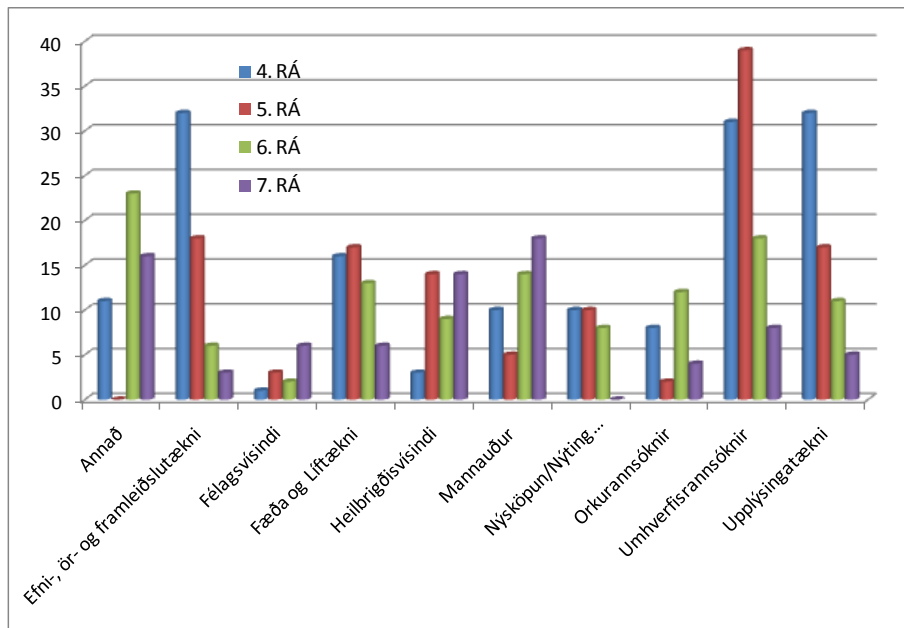
og fagráðum sjóðanna ber að líta á umsóknir sem sjálfstæð verkefni en ekki hluta af stærri heild.

Lengst af voru umsóknir á grunni ERA-Neta metnar í sjóðsstjórnnum a.m.k. tveggja ríkja sem horfa gjarnan á þann hluta verkefna sem framkvæma á af þarlandum aðilum en ekki verkefnið í heild. Flestar umsóknir hafa því þurft að undirgangast margfalt og tímafrekt mat sem dregur mjög úr líkum á að þær hljóti framgang. Flest ERA-Net hafa nú farið þá leið að setja á laggirnar fjölþjóðlegt matskerfi þar sem umsóknir eru aðeins metnar af til þess gerðum matsnefndum og rannsóknasjóðirnir skuldbinda sig til að viðurkenna slíkt mat heima fyrir. Stjórn Rannsóknasjóðs hefur ekki verið heimilt skv. lögum að samþykkja slíkt fjölþjóðlegt mat án beinnar aðkomu innlenda matskerfisins en Tækniþróunarsjóður hefur samþykkt þessa aðferð í Eurostars-verkefnum.

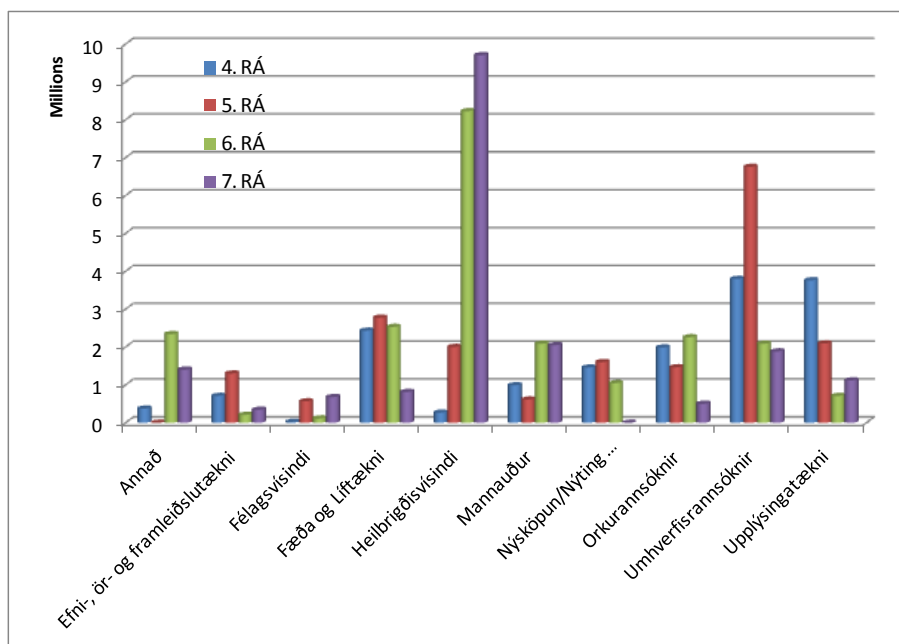
Fram til þessa hafa íslenskir þátttakendur í ERA-Net verkefnum, sem ekki eru með sameiginlegum pottum, þurft að leggja inn umsóknir á frestum Rannsóknasjóðs og Tækniþróunarsjóðs, en þeir eru í fæstum tilfellum á sama tíma og umsóknafrestir ERA-Netanna. Af þessum sökum hafa íslenskir aðilar stundum þurft að hætta við þátttöku eða að leggja inn umsóknir á öðrum tíma en samstarfsaðilarnir, sem hefur valdið töluverðum óþægindum. Starfshópurinn telur æskilegt að settur verði á fót „Alþjóðasjóður“ sem getur tekið við umsóknum utan hefðbundinna fresta en forsendan fyrir því er að hann samþykki hið miðlæga mat þar sem ekki þarf að virkja hið innlenda matskerfi.

Umsóknir og styrkir í RÁ eftir rannsóknasviðum

Starfshópurinn lét einnig vinna greiningu á skiptingu milli einstakra rannsóknasviða. Ekki liggja fyrir samræmdar upplýsingar þar sem tiltæk gögn byggja á flokkun í undiráætlanir sem var í hverri rammaáætlun fyrir sig en talsverðar breytingar hafa orðið á þeirri flokkun milli áætlana. Sú mynd sem birtist í fyrirliggjandi gögnum bendir þó til að þátttaka íslenskra aðila dreifist nokkuð jafnt á helstu rannsóknasvið – með þeirri undantekningu að hlutur hug- og félagsvísinda er mjög lítill (sjá mynd 9). Styrkir dreifast með allt öðrum hætti og munar þar mest um hversu hlutfallslega háir styrkir koma til rannsókna í heilbrigðisvísindum frá og með 6. RÁ (mynd 10) – hér skiptir þátttaka Íslenskrar erfðagreiningar miklu.

Mynd 9: Skipting eftir rannsóknasviðum á fjölda verkefna milli rammaáætlana¹⁸

Mynd 10: Skipting verkefnastyrkja eftir rannsóknasviðum og áætlunum í milljónum evra



¹⁸ Setja þarf fyrirvara við áreiðanleika þessarar skiptingar því fyrirliggjandi upplýsingar byggja á skiptingu rannsóknáætlunar ESB í rannsóknasvið sem hefur breyst talsvert frá 4. til 7. rammaáætlunar. Reynt var að leiðrétta þessa skiptingu eftir kostum en t.a.m. voru umhverfisrannsóknir víðari flokkur í 4. og 5. rammaáætlunum en síðar varð. Þá fluttist nýsköpun og hagnýting yfir í sérstaka samkeppnis- og nýsköpunaráætlun árið 2007 og því kemur ekkert fram á þessari mynd um þann hlut undir 7. RÁ.

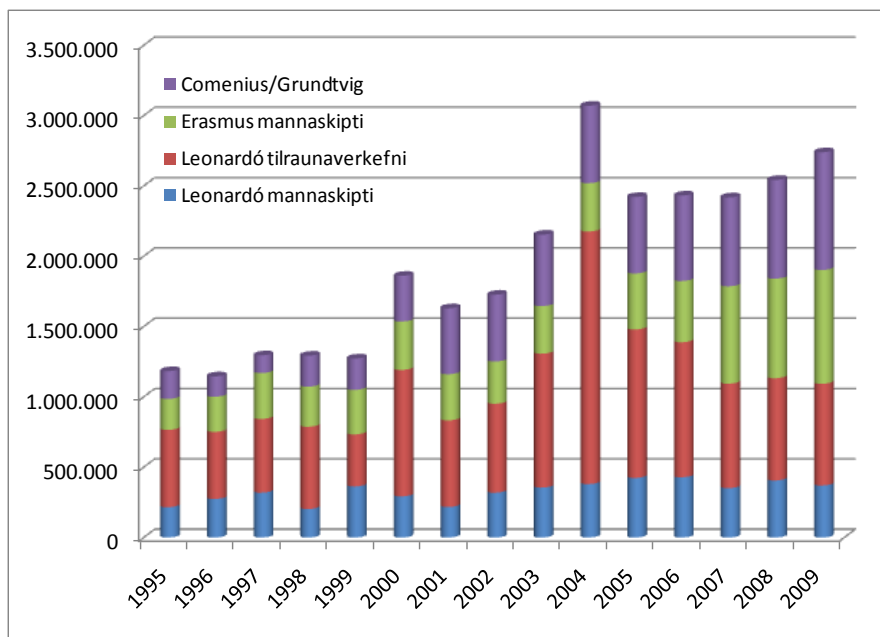
Pátttaka í öðrum samstarfsáætlunum ESB

Ísland hefur tekið þátt í fjölda samstarfsáætlana í gegnum EES samninginn sem tengjast beint eða óbeint málefnum Vísinda- og tækniráðs. Árið 1995 voru áætlanir fleiri en nú er. Á árunum 2000 og 2006, með nýjum kynslóðum áætlana, fækkaði ESB áætlunum með sameiningu smærri áætlana.

Stærst þeirra að umfangi er menntaáætlun ESB (sem tók við af Leonardó og Sókratesi sem aftur var sameining á Comenius, Erasmus, Grundtvig áætlunum ESB). Eins og fram kemur í viðauka II nam skuldbinding vegna ársins 2009 1,1 milljón evra en til Íslands komu ríflega 2,7 milljónir evra í styrkjum. Þessi áætlun er „dreifstýrð“ (*decentralized*) sem þýðir að hvert þátttökuríki fær ákveðna upphæð til ráðstöfunar á hverju ári og sér sjálft um úthlutun og eftirlit með styrkjum. Þessi dreifstýring hefur verið að aukast með hverri nýrri kynslóð áætlana og frá 2007 er meira en 85% af fjárveitingu áætlunarinnar dreifstýrt með þessum hætti.

Skýringin á því af hverju Ísland fær svo umtalsvert mikið meira til baka í styrkjum en greitt er í aðildargjald liggur í tveimur þáttum. Annars vegar komu lágmarksþröskuldar okkur til góða þegar verið var að ákveða skiptingu milli landa í upphafi þessara áætlana 1995. Fjárveitingar síðan hafa tryggt ákveðið lágmarks umfang í hverjum flokki. Hins vegar njótum við góðs af velgengi í forverum menntaáætlunarinnar sem voru miðstýrðir frá Brussel. Sérstaklega munar þar um árangur í samkeppni um styrki til Leonardo tilraunaverkefna – sem nú heita „yfirfærsluverkefni“. Eins og mynd 11 sýnir sveifluðust styrkveitingar til þessa flokks mikið fram til ársins 2007 – en árangurinn er langt umfram það sem hefðbundinn landakvóti hefði skilað. Þessi stærri verkefni hafa haft nokkur áhrif ekki bara á þróun starfsmenntunar í þröngum skilningi heldur menntun í einstaka geirum eins og ferðaþjónustu og á nálganir á vinnumarkaðsmál t.a.m. með stuðningi við starfsendurhæfingarverkefni.

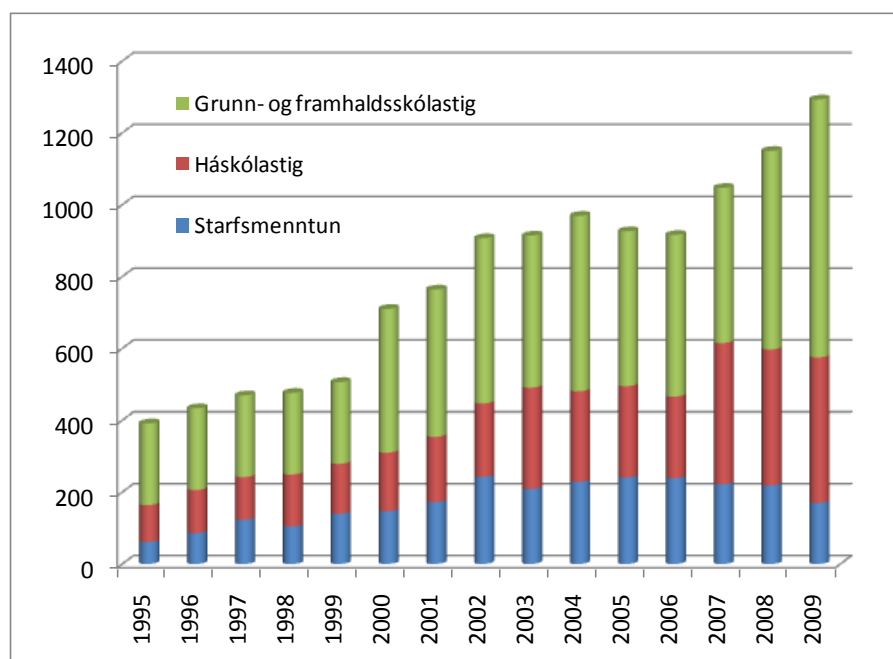
Mynd 11: Styrkir til Íslands úr menntaáætlun ESB 1995-2009 (í evrum)



Stærsti hluti menntaáætlunarinnar fer í að styrkja það sem einu nafni er kallað mannaskipti (*mobility*) en einnig mætti nefna „hreyfanleika“ á menntamarkaði. Frá og með nýrri áætlun

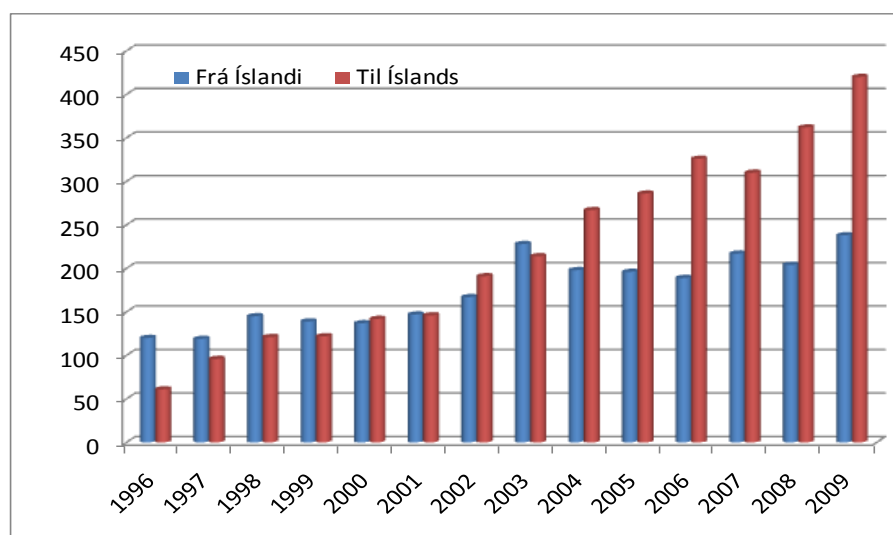
2007 eru styrkþegar orðnir meira en 1.000 á ári eins og sjá má á mynd 12. Samanlagður fjöldi styrkþega fyrir tímabilið 1995-2009 er rétt tæplega 12.000.

Mynd 12: Fjöldi styrkþega í menntaáætlun ESB 1995-2009



Þekktust mannskipta er eflaust Erasmus sem styrkir háskólanemendur til að taka hluta af sínu námi við aðra háskóla. Óhætt er að fullyrða að þessi þáttur hefur ekki bara haft áhrif í þá veru að gera íslenskum stúdentum kleift að sækja menntun til annarra landa, heldur hefur Erasmus ekki síður haft áhrif á íslensku háskólana sem hafa tekið á móti sífellt fleiri erlendum nemendum og boðið þeim upp á alþjóðlegt nám.

Mynd 13: Fjöldi Erasmus nemenda til og frá Íslandi 1995-2009¹⁹

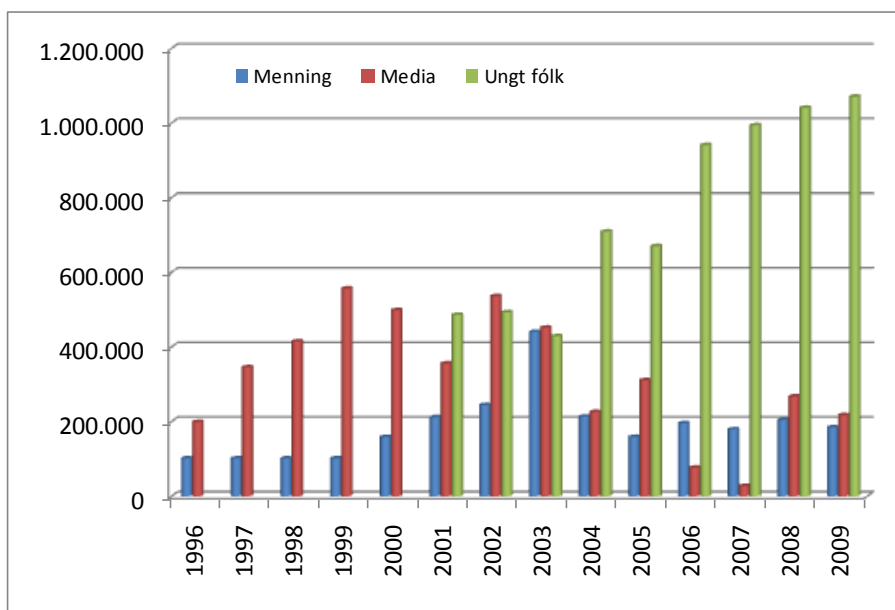


¹⁹ Tölur fyrir fjölda stúdenta 2009 eru ekki endanlegar – líklegt er að tala yfir fjölda nemenda sem koma til Íslands sé hærri en hér er sýnt og gæti verið nærri 460 nemendum.

Af öðrum áætlunum má nefna sérstaklega áætlun sem styrkir samstarf og hreyfanleika ungs fólks – *Evrópa unga fólksins* eins og áætlunin heitir frá 2007. Ekki voru tiltækar upplýsingar um styrki fyrir 1996-2000, en frá 2001 hafa þessir styrkir tvöfaldast úr tæplega hálfri milljón evra í tæplega eina milljón eins og fram kemur á mynd 14. Hafa ber í huga að skuldbinding Íslands vegna ársins 2009 var tæplega 150 þúsund evrur. Þetta mikla umfang er líklegt til að hafa einhver áhrif á viðhorf ungs fólks til alþjóðleg samstarfs.

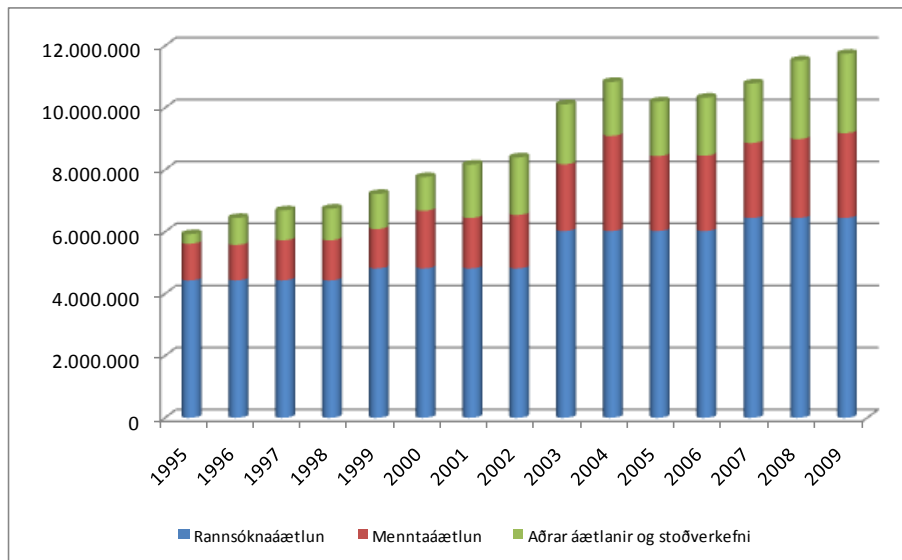
Mynd 14 sýnir einnig styrki til Ísland úr Menningaráætlun ESB og svo kallaðri Media áætlun sem veitir styrki til margvíslegra „fjölmiðla“-verkefna. Til Íslands hafa hæstu styrkir komið vegna kvikmyndagerðar og hafa styrkir verið frá 100 til 400 þúsund evrur á ári. Styrkir úr Menningaráætluninni hafa m.a. komið til þýðinga á bókmenntum yfir á Íslensku og einnig á íslenskum bókum yfir á önnur evrópsk tungumál.

Mynd 14: Styrkir úr miðla, menningar- og æskulýðsáætlunum ESB (í evrum)



Mynd 15 sýnir loks samandregið styrki sem koma til íslenskra aðila í rannsóknáætluninni, menntaáætluninni og síðan er dregið saman menning, miðlar og ungt fólk og að auki þeir rekstrarstyrkir sem þjónustuskrifstofurnar njóta. Rétt er að ítreka að þetta gefur ekki alveg tæmandi mynd af því hversu mikið er að skila sér til baka vegna þátttöku í áætlunum á grundvelli EES samningsins. Þannig voru ekki tiltækar nægilega skýrar upplýsingar um styrki sem komið hafa í samkeppnis- og nýsköpunaráætluninni til að hægt væri að taka þær með. Hér eru því styrkir frekar vantaddir en oftaldir. Á heildina litið er því hægt að fullyrða að samtals hafi styrkir til íslenskra aðila árið 2009 numið ríflega 12 milljónum evra eða meira en tveimur milljörðum króna miðað við gengi í árslok.

Mynd 15 Heildaryfirlit yfir styrki úr evrópskum samstarfsáætlunum



Norrænt samstarf

Norrænt samstarf á sér langa og ríka sögu og á Ísland fulla aðild að fjölda norrænna áætlana á sviði mennta, rannsókna og nýsköpunar. Árið 2004 var tekið upp nýtt skipulag fyrir rannsóknir og nýsköpun með stofnun Norræna rannsóknaráðsins (NordForsk) og Norrænu nýsköpunarmiðstöðvarinnar (NICE). Þessar norrænu stofnanir veita styrki til afmarkaðra verkefna í opinni samkeppni. Erfitt er að fá upplýsingar um árangur íslenskra aðila hjá þessum stofnunum og það eina sem fengist hefur er frá NordForsk, sem upplýsir að árin 2004 til 2009 hafi borist 59 umsóknir með íslenskum verkefnastjórum og 34 þeirra verið styrktar. Yfirlit yfir upphæðir styrkja hafa ekki fengist og ekki heldur upplýsingar um verkefni sem Íslendingar taka þátt í án þess að stjórna. Þau eru að öllum líkindum mun fleiri. Erfitt er því að segja hve vel þessar stofnanir nýtast á Íslandi og þarf bæði að hvetja þá sem bera ábyrgð á þeim á Norðurlöndum til að safna betri upplýsingum og einnig þá sem bera ábyrgð á áætlununum á Íslandi til að fylgjast með afdrifum íslenskra umsókna á hverju ári.²⁰

Norræni orkurannsóknasjóðurinn (NEF) hefur starfað í núverandi mynd frá 1999 og styrkir rannsóknaverkefni á sviði orkumála. Þessar þrjár norrænu stofnanir taka sameiginlega þátt í nýju norrænu verkefni – Topforskningsinitiativet – sem hleypt var af stokkunum árið 2009. Þessi nýja norræna öndvegisáætlun er fjármögnuð af stofnununum þremur, af Norrænu ráðherranefndinni en einnig Norðurlöndunum fimm. Ísland greiðir um 15 milljónir króna árlega í fimm ár til áætlunarinnar og er greitt í hana úr Markáætlun á sviði vísinda og tækni. Topforskningsinitiativet sýndi vel hve flókið það er að taka ákvörðun um þátttöku í sameiginlegum rannsóknáætlunum. Vísinda- og tækniráð eða starfsnefndir þess geta ekki tekið ákvarðanir um að fjármagna einstaka áætlanir eða verkefni en geta hins vegar mælt með þátttöku. Opinberu samkeppnissjóðunum er sniðinn mjög þröngur stakkur og lagalega er stjórnnum sjóðanna erfitt, ef ekki óheimilt, að veita hluta af ráðstöfunarfé sjóðanna til áætlana þar sem aðrir en sjálf stjórnin taka ákvörðun um styrkveitingar – en það er tilfellið þegar settir eru upp sameiginlegir sjóðir milli landa.

²⁰ NordForsk hefur nýlega tekið upp verkefnabókhald sem heldur utan um þessar upplýsingar.

Í viðbót við norrænu stofnanirnar eru margar norrænar áætlanir sem gagnast Íslendingum. Þar ber fyrst að nefna Nordplus áætlunina, sem styrkir vistaskipti nemenda og annarra milli landa ásamt öðru. Af 260 milljónum sem Ísland greiðir í ár til norræna samstarfsins fara um 21 milljón til Nordplus. Erfitt er að átta sig á umfangi styrkja sem koma til Íslands þar sem um er að ræða styrki sem fara til norrænna hópa en ljóst virðist að þessir styrkir nýtast mjög vel hérlandis. Í norrænu samstarfi er almennt krafist þátttöku frá í það minnsta þremur Norðurlandanna en oft eru fjögur eða fimm með. Þetta gagnast Íslandi, sem greiðir 1,2% af heildinni en virðist fá talsvert meira til baka.

Norrænt samstarf er í mikilli deiglu, eins og reyndar evrópskt samstarf. Síðustu tvö árin er mun meiri áhersla á stærri áætlanir, eins og *Topforskningssíniativet*, þar sem Norðurlöndin sýna hvers þau eru megnug í alþjóðlegu samhengi. Norræna meistaranámsáætlunin, sem árið 2010 er á þriðja tilraunaári af þremur, er tilraun til að byggja upp norrænt meistaranám á sviðum þar sem Norðurlöndin standa sterkt. Önnur hlið á þróuninni er aukin áhersla á að nota Norðurlöndin sem stökkpall til Evrópu og byggir á þeirri sannfæringu að Norðurlöndin standi sameiginlega mun betur að vígi í alþjóðlegri samkeppni en hvert og eitt þeirra. Þannig er verið að vinna að því að Norðurlöndin standi sameiginlega að því að sækja betur í evrópskar áætlanir og að því að hafa áhrif á stefnumótun í Evrópu á sviði menntunar, rannsókna og nýsköpunar.

Í nýlegri skýrslu frá Technopolis²¹ er gefið yfirlit yfir norrænt samstarf í rannsóknum og nýsköpun. Af skýrslunni er ljóst að samstarfið er umtalsvert á mörgum sviðum en kraftarnir eru mjög dreifðir. Hér að lokum er yfirlit yfir helstu norrænu áætlanirnar sem Íslendingar taka þátt í og hlutur Íslands í fjármögnun þeirra (í milljónum króna).²²

Menntun og rannsóknir:

- Nordplus 21
- NordForsk 28
- Norrænar rannsóknastofnanir²³ 7,4

Nýsköpun, orka og atvinnulíf:

- NICE 19
- NEF 1,5

Sjávarútvegur, skógrækt og landbúnaður:

- Norræni erfðamengjabankinn 3,7
- Norrænar skógrannsóknir 1,5

Hnattvæðingarverkefni:

- Topforskning 2
- Norrænt meistaranám 0,6
- Ný verkefni²⁴ 9

²¹ Unnin fyrir Norræna ráðherraráðið en hefur ekki verið gefin út.

²² Í yfirlitinu kemur ekki fram fjöldi smærri sjóða og áætlana sem starfræktar eru á norrænum vettvangi.

²³ Helstu norrænu rannsóknastofnanirnar eru: NORDITA (Norræna stofnunin fyrir kennilega eðlisfræði; staðsett í Stokkhólmi), NIFS (Norræna hafréttarstofnunin; staðsett í Osló), NIAS (Norræna austurlandastofnunin; staðsett í Kaupmannahöfn), NORDVULK (Norræna eldfjallasetrið; staðsett í Reykjavík), NSI (Samíska háskólastofnunin, Noregi).

²⁴ Þessi fjárhæð var tekin frá til að setja í ný verkefni árið 2010. Ekki er víst að allt fari í verkefni á sviði menntunar, rannsókna eða nýsköpunar. Sviðin sem norrænu samstarfsráðherrarnir ákváðu að leggja áherslu á eru: Orka og samgöngur; heilsa og velferð; menning og sköpun; fjármál. Að auki hefur verið ákveðið að leggja áherslu á rafræn vísindi (eScience).

Viðauki II: Yfirlit yfir þátttakendur í rannsóknáætlun ESB 1995-2009

Þátttakendur	rkefna	Þátttakendur	rkefna
Aðrir	86		
Aflvaki	1	Framtíðartækni	1
Almannavarnir	1	Gagnalind	2
Brunamálastofnun	1	Gardínusjóðurinn	1
Byggðastofnun	1	Genís hf.	1
Einstaklingar	5	GLM Iceland hf.	1
FISHERIES TECHNOLOGY FORUM	1	HALO	3
Fiskistofa	1	Haraldur Böðvarsson	1
Fjölbautarskóli	1	Hlýri ehf	1
Flugmálastjórn	1	Hólalax	1
Hagstofa Íslands	1	Hraðfyrstihúsið Gunnvör ehf	1
Heilbrigðisráðuneytið	1	Hringiðan ehf.	1
Hitaveita Akureyrar	1	Hugvit hf.	3
Krabbameinsfélag Íslands	2	Icelandic Adventure /Íslensk Ævintýri	1
Landhelgisgæslan	1	Innn ehf.	1
Landlæknisembættið	1	Ísaga	1
Landsbókasafn	1	Ísfélag Vestmannaeyja hf	1
Lýðheilsustöð	1	Ísfugl	1
Menntamálaráðuneytið	1	Íslensk Nýorka ehf	8
Orkuveita Húsavík.	1	Kaupfélag Fáskrúðsfjarðar	1
Orkuveita Reykjavíkur	1	Landsíminn	5
Rannís	50	Landsvirkjun	1
Ríkislögreglustjóri	1	Líf-hlaup	1
Samtök Iðnaðarins	5	Lífmassafélagið	1
Slysavarnarfélag sjómanna	1	Límtré hf.	1
Stykkishólmsbær	1	Línuhönnun	3
Yfirdýralæknir	1	Lyfjaþróun	1
Þjóðhagsstofnun / Hagstofa Íslands	1	Marel	3
Þróunarfélag Austurlands	1	Maritech ehf	3
Fyrirtæki	151	MARSTAR hf.	1
Allt-af ehf.	1	Máki hf.	3
Álfsfell ehf	1	Medcare Flaga	1
Ármannsfell	2	Memphis	1
Björgun ehf.	2	Menntanetið	1
deCode Genetics ehf.	17	NORTH LIMITED	1
Element /Skynjaratækni	1	Nýherji	4
Ergo hf.	1	Nýiðn	1
Ferðaþjón.	1	Orkustofnun	1
Fiskeldi Eyjafjarðar	3	Primex ehf.	4
Fiskey	2	Prokaria ehf	4
Flaga hf.	1	Radiomiðun ehf	1
Flugleiðir	1	Raqoon ehf	2
Fóðurverksmiðjan Laxá	1	Rarik	1
Framtíðarorka	1	Reiknistofa í veðurfræði ehf	1

Pátttakendur	rkefna	Pátttakendur	rkefna
Fyrirtæki	frh		
Reykofninn hf.	1	Háskóli Íslands - Kerfisverkfræðistofa	2
Rit ehf.	1	Háskóli Íslands - Líffræðistofnun	1
SÍF	1	Háskóli Íslands - Rannsóknast. í uppeldisf	1
Síminn hf.	2	Háskóli Íslands - Rannsóknast. í lyfjafræði	1
Skeljungur	1	Háskóli Íslands - Rannsóknþjónusta	8
Skipasmíðastöðin	1	Háskóli Íslands - Raunvísindastofnun	18
Skýrr	3	Háskóli Íslands - Siðfræðistofnun	1
Sólveig Þorvaldsdóttir	1	Háskóli Íslands - Sjávarútvegsstofnun	1
Steypustöðin hf.	1	Háskóli Íslands - Smárríkjasetur	2
Stjörnu Oddi	1	Háskóli Íslands - Tilraunastöð Keldum	7
Stoðtækni Gísli Ferdinandsson	1	Háskóli Íslands - Verkfræðistofnun	2
Stofnfiskur	1	Háskólinn á Akureyri	3
Strætisvagnar Rvk	1	Háskólinn í Reykjavík	9
Sæbýli ehf	1	Hólaskóli	4
Sæplast Dalvík ehf	1	Landbúnaðarháskóli Íslands	1
Trefjar hf.	1	Viðskiptaháskólinn að Bifröst	1
Tæknival hf.	1	Rannsóknastofnun	142
VAG ltd.	1	Fornleifavernd	1
Vaki DNG ehf	1	Hafrannsóknastofnun	30
VBL Consulting engineering	1	Iðntæknistofnun	22
Veiðarfærasalan Dimon	1	ÍSOR	6
Verkfræðistofa Árna Gunnarssonar	1	Mátis	3
Viki ehf.	1	Náttúrufræðistofnun Íslands	4
Vinnslustöðin	2	Norræna eldfjallastöðin	8
Virkir hf.	1	Nýsköpunarmiðstöð Ísl.	3
VST	1	Orkustofnun	9
Porgeir og Ellert	1	Ranns.st. f. veðurfr.	1
Össur	8	Rannsóknastofnun byggingariðnaðarins	14
Háskóli	105	Rannsóknastofnun fiskiðnaðarins	16
Háskóli Íslands	37	Rannsóknastofnun landbúnaðarins	4
Háskóli Íslands - Félagsvísindastofnun	1	Skógræktarstöðin	1
Háskóli Íslands - Hagfræðistofnun	1	Veðurstofa Íslands	18
Háskóli Íslands - Icelandic Web of Scien	1	Veiðimálastofnun Íslands	2
Háskóli Íslands - Jarðvísindastofnun	2	Spítali	19
Háskóli Íslands - Kennaraháskóli Íslands	1	Landspítali háskólasjúkrahús	19
		Samtals	503

Viðauki III: Yfirlit yfir alþjóðlegt samstarf og þjónustu við það

Þjónustuskristofur evrópskra samstarfsáætlana í árslok 2009

Áætlun	Ráðuneyti ábyrgt / Stjórnardeild ESB	Rekstraraðili þjónustu- /upplýsingaskrifstofu	Viðskiptavinir	Starfsmanna-fjöldi	Stjórn á Íslandi	Rekstrarstyrkir frá ESB	Rekstrarstyrkir frá stjórnvöldum	Skuldbinding 2009 og greiðslur 2010 ²⁵	Áætlaðir styrkir til Íslands
FP 7 7. rammaáætlun ESB um rannsóknir og tækniþróun	Mennta- og menningarmálaráðuneyti DG Research (DG Research verður að DG Research and Innovation í febrúar 2010)	Alþjóðasvið Rannsóknamiðstöðvar Íslands (í samstarfi við Nýsköpunarmiðstöð Íslands og Rannsóknþjónustu HÍ)	Rannsóknasamfélagið í heild: Háskólar, rannsóknastofnanir og fyrirtæki í rannsóknnum og þróun; einstaklingar sem stunda rannsóknir, hagsmunasamtök sem láta sig rannsóknir varða.	Rúm 4 ársverk ²⁶ + stoðþjónusta frá RANNIS og Skrifstofu rannsóknastofnana atvinnuveganna	Nei. Engin stjórn yfir alþjóðasviðinu en Vísinda- og tækniráð er æðsta vald RANNIS	Ekkert í beinan rekstur eða landstengiliðastarf Samstarfsverkefni landstengiliða og kynningarstarf – árlegt umfang: ≈ 250.000.€	Um 15 mkr. hluti af fjárveitingu til Rannís fer í alþjóðlegt samstarf, þ.m.t. vegna FP 7.	7.078.380 € 4.515.864 €	6.446.083 € (árlegt meðaltal byggt á úthlutun úr 7. RÁ 2007-2009)
LLP Menntaáætlun ESB Stoðverkefni: E-twinning Euroguidance Europass	Mennta- og menningarmálaráðuneyti DG Education and Culture	Háskóla Íslands: Rannsóknþjónusta HI (Leonardo hluti) og Alþjóðaskrifstofa háskólastigsins (grunn-, framhalds- og háskólar)	Allur menntageirinn, leik-, grunn, framhaldsskólar og háskólar; fullorðinsfræðslustofnanir; nemendur, kennarar, sérfræðingar og fyrirtæki	8.5 ársverk + stoðþjónusta frá Háskóla Íslands 2 ársverk í stoðverkefnum	Já. 8 manna stjórn skipuð fulltrúum ráðuneytis, allra skólastiga, nemenda, launþega og atvinnurekenda	424.000 € í rekstur landskrifstofu 176.854 € í stoðverkefni	24.6 mkr. á fjárlögum (endanlegt framlag fer eftir gengi €)	1.113.208 € 767.905 € (+ 109.508 € v. Erasmus Mundus 55.382€)	2.739.218 € (2009)
CIP Samkeppnis- og nýsköpunaráætlun ESB er þrískipt: Nýsköpun (Entrepreneurship and innovation) Orka (Intelligent energy)	Iðnaðarráðuneyti (nýsköpun og orka) Forsætisráðuneyti (upplýsingatækni) DG Enterprise (breytist DG Research verður að DG Research and	Nýsköpun: Nýsköpunarmiðstöð Íslands (Impra) Orka: Orkusetur (Akureyri) Upplýsingatækni: Rannsóknþjónusta	Nýsköpun: Fyrirtæki, atvinnuþróunarfélög, ofl. Orka: Opinberar stofnanir á sviði orku- og mannvirkja, rannsóknastofnanir, háskólar og fyrirtæki.	4-5 ársverk (EEN í heild) Eitt (smá)-hlutastarf	Nei Nei	Nýsköpun: c. 250.000 € ²⁷ Orkuhluti: c. 11.000 € Upplýsingatækni:	Engir beinir rekstrarstyrkir; mótframlag vegna Nýsköpunar kemur frá Impru/NMI.	Nýsköpun 338.468 € 101.130 € Orka 102.142 € 40.303 € UT:	Nýsköpun Vantar upplýsingar Orka 0 € (7 umsóknir) UT:

²⁵ Fyrri tala sýnir áætlun EFTA frá 2007 um skuldbindingar ársins 2009. Síðan þá hefur hlutfallsleg greiðsla Íslands lækkað vegna lægri þjóðframleiðslu á Íslandi gagnvart ESB ríkjum og Noregi. Greiðslur dreifast á lengri tíma og því mun endanleg upphæð greiðslu verða lægri en EFTA tölur frá 2007 sýna. Skáletruð tala sýnir útreikninga EFTA skrifstofunnar um greiðslur Íslands árið 2010 (en greiðslur er alltaf lægri en skuldbinding á meðan heildarfjárveiting til áætlana fer vaxandi).

²⁶ Þessi 4 ársverk nýtast til kynningar og aðstoðar við íslenska umsækjendur, þátttöku alþjóðasviðs Rannís sjálf í FP7 verkefnum og til annars alþjóðasamstarf sem Rannís sinnir.

²⁷ Enterprise Europe Network er verkefni sem styrkt er af Nýsköpunarhluta CIP og er fyrst og fremst stuðningsþjónusta fyrir íslenskt fyrirtæki vegna þekkingar- og tækniyfirferslu, öflun viðskiptasambanda og við að nýta það sem evrópskt samstarf hefur upp á að bjóða fyrir íslensk fyrirtæki. Impra vinnur í samstarfi við Útflutningsráð og Rannís – sem sér um að kynna FP 7 fyrir fyrirtækjum og hvetja þau til þátttöku.

Upplýsingatækni (ICT support policy)	Innovation í febrúar 2010)	HÍ	Upplýsingatækni: Stjórnsýsla, stofnanir og UT fyrirtæki	Eitt (smá)-hlutastarf	Nei	Enginn styrkur		121.344 € 83.602 €	≈ 500.000 €
Youth in Action Evrópa unga fólksins	Mennta- og menningarmálaráðuneyti DG Education and Culture	Ungmennafélag Íslands	Æskulýðsfélög, sveitarfélög og stofnanir auk alls ungs fólks á aldrinum 13-30 ára – bæði einstaklingar og stofnanir geta sótt	4 ársverk + stoðþjónusta frá UMFÍ	Já Fulltrúar í stjórn UMFÍ skipa stjórn EUF	151.921 € (2009)	8.6 mkr. (2009)	144.479 € 106.955 €	955.981€ (2009)
MEDIA Kvikmynda-, sjónvarps- og margmiðlunar-iðnaður	Mennta- og menningarmálaráðuneyti DG Education and Culture (var í nokkur ár undir Information Society, en 2010 aftur til Culture)	Kvikmyndamiðstöð Íslands	Kvikmyndaframleiðendur, lögaðilar, dreifendur kvikmynda, sjónvarps-efnis, dvd og vídeó, þeir sem þróa tölvuleiki o.fl. Sérstakt við MEDIA að þeir styrkja hagnað.	1 ársverk + verktakar í sérverkefni	Já Fulltrúar hagsmunaaðila og ráðuneytis (fagfélög kvikmyndagerðarmanna, Kvikmyndamiðstöð Íslands)	54.620 € (2009)	Ekki beint frá ráðuneyti. Kvikmynda-miðstöð greiðir mótframlag vegna reksturs	123.895 € 87.838 €	217,391 € (2009)
Culture 2007 Landsskrifstofa Menningar 2000	Mennta- og menningarmálaráðuneyti DG Education and Culture	Sjálfstæð eining rekin á sama stað og Media skrifstofan	Safnageirinn, skjala-, bóka-, minjasöfn og fornleifavernd. Skapandi og túlkandi listir, bókaforlög, þýðingar o.fl. – einungis lögaðilar geta sótt um styrki.	1 ársverk	Nei	30.000 € (vantar staðfest fyrir 2009)	6.2 mkr. (2008)	64.412 € 24.698 €	204.500 (2008 - vantar fyrir 2009)
Progress (Employment and Social Solidarity)	Félags- og tryggingamálaráðuneyti DG-Employment, Social Affairs and Equal Opportunities	Félags- og tryggingamálaráðuneytið	Félagasamtök, stofnanir, sveitarfélög og háskólar	Lítið hlutastarf starfsmanns ráðuneytisins	Nei			119.794 € 58.181 €	Vantar upplýsingar
Marco Polo II Samgönguáætlun	Samgöngu- og sveitastjórnarr. DG Energy and Transport	Samgöngu- og sveitastjórnarráðuneytið	Samgönguyfirvöld, flutningsaðilar og þeir sem fást við þróun flutninga og samgangna	Mjög lítið hlutastarf starfsmanns ráðuneytisins	Nei	Nei	Nei	71.719 € 18.992 €	Engir styrkir
Health Programme Heilsuáætlun ESB	Heilbrigðisráðun. DG Health and Consumers	Lýðheilsustöð	Lýðheilsustöð, fyrirtæki og félagsamtök sem vinna að forvörnum og bættri	Hlutastarf hjá einum starfsmanni (áætlað 0,2 ársverk)	Nei	Nei	Engir beinir rekstrarstyrkir	61.077 € 49.040 €	134.274 € (áætlað 2009)

			Lýðheilsu, háskólar og rannsóknastofnanir						
Consumer Protection Neytendavernd	Dómsmála- og mannréttindaráðuneyti DG Health and Consumers	Neytendastofa	Neytendasamtök og opinberar stofnanir					26.143 € 20.061 €	Vantar upplýsingar
Daphne III Áætlun gegn ofbeldi Drugs Prevention and Information	Félags- og tryggingamálaráðuneyti DG Employment, Social Affairs and Equal Opportunities	Félags- og tryggingamálaráðuneyti	Félagasamtök, stofnanir, sveitarfélög og háskólar	Lítið hlutastarf starfsmanns ráðuneytisins	Nei	Vantar upplýsingar	Vantar upplýsingar	18.628 € 12.532 € 3.528 €	Vantar upplýsingar
The Civil Protection Instrument Almannavarnir	Dómsmála- og mannréttindaráðuneyti	Almannavarnadeild ríkislögreglustjóra	Almannavarnir og þær stofnanir sem sinna almannavörnum (slökkviliðið, björgunarsveitir ofl.)	Eitt hlutastarf				31.464 € -1.238 € (vegna ofgreiðslu 2009)	Vantar upplýsingar
Eures Evrópsk vinnu- miðlun	Félags- og tryggingamálaráðuneyti DG-Employment, Social Affairs and Equal Opportunities	Vinnumálastofnun	Fólk í atvinnuleit, bæði á Íslandi og í Evrópu	Vantar upplýsingar	Vantar upplýsingar	Já	Vantar upplýsingar	23.771 € 12.968€	Á ekki við

Ýmislegt annað evrópsk samstarf tengt rannsóknum, nýsköpun og menntun

Áætlun	Ráðuneyti ábyrgt / Stjórnardeild ESB	Rekstraraðili þjónustuskrifstofu	Viðskiptavinir	Starfsmanna-fjöldi	Stjórn á Íslandi	Rekstrarstyrkir frá ESB	Rekstrarstyrkir frá stjórnvöldum	Aðildargjald 2009 (evrur)	Áætlaðir styrkir til baka
EFTA Financial Mechanism Þróunarsjóður EFTA	Utanríkisráðuneytið EFTA FMO Alþjóðaskrifstofa háskólastigins er tengiliður varðandi menntasamstarf	Utanríkisráðuneyti sér um að kynna og veita upplýsingar	Fyrirtæki, rannsóknastofnanir og háskólar	Tvö (smá)-hlutastörf: hjá Utanríkisráðuneyti og Alþjóðaskrifstofu	Nei	Á ekki við	Nei Utanríkisráðuneytið greiðir beinan útlagðan kostnað	1.178 mkr. (endurskoðuð áætlun 2009) (1.493 fjárlög 2010)mkr.	Ekki um beina styrki til íslenskra aðila að ræða heldur til erlendra aðila sem koma til Íslands og nýta skóla-kerfi og þjónustu.
NPP (Northern Periphery Programme) Norðurslóðaáætlunin	Byggðastofnun DG Regional Policy	Þróunarsvið Byggðastofnunar	Háskólar, stofnanir, menningar- og ferðaþjónustufyrirtæki	Eitt hlutastarf	Nei	Nei	Umsýsla greidd af Byggðastofnun	450.000 € ²⁸	Nálægt því jafn há upphæð og greitt er inn.
ESPN Observation Network for territorial observation and cohesion	Iðnaðarráðuneyti DG Regional Policy	Byggðastofnun og Háskólinn á Akureyri	Háskólar og rannsóknastofnanir	Eitt (smá)-hlutastarf	Nei	Nei – ferðakostnaður fyrir landstengilið greiddur	Nei	50.000 €	Íslensk þátttaka í einu verkefni
Eurostars /Eureka	Iðnaðarráðuneyti DG Research / DG Enterprise	Nýsköpunarmiðstöð Íslands - IMPRA	Fyrirtæki, rannsóknastofnanir og háskólar	Eitt hlutastarf	Vantar upplýsingar	Nei	Hluti af framlagi til IMPRU	Vantar upplýsingar	Á ekki við
ESF – European Science Foundation Evrópska vísindastofnunin	Mennta- og menningarmálaráðuneyti Sjálfstæð alþjóðleg stofnun	RANNÍS	Fyrirtæki, rannsóknastofnanir og háskólar	Fleiri en eitt (smá)hlutastörf	Nei	Á ekki við	Hluti af framlagi til RANNÍS	24.920 € – greitt úr alþjóðapotti RANNÍS	Ferðastyrkir; upphæðir ekki tiltækar
COST	Mennta- og menningarmálaráðuneyti Sjálfstæð umsýsla hjá EU Council	RANNÍS	Fyrirtæki, rannsóknastofnanir og háskólar	Eitt (smá)-hlutastarf	Nei	Nei	Hluti af framlagi til RANNÍS	Er inn í framlagi okkar til 7. RÁ	Ferðastyrkir; upphæðir ekki tiltækar

²⁸ Árlegt framlag Ísland hefur verið 450.000 €, en stefnt er að því að lækka þá upphæð þar sem hún greiðir kostnað íslenskra þátttakenda í verkefnum sem hafa ekki hækkað jafn mikið og gengi hefur lækkað.

EMBL European Molecular Biology Laboratory	Mennta- og menningarmálaráðuneyti Sjálfstæð stofnun				Nei	Nei		89.689 €	
EMBC European Molecular Biology Conference	Mennta- og menningarmálaráðuneyti				Nei	Nei		15.330 €	
Cedefop European Centre for the Development of Vocational Training	Mennta- og menningarmálaráðuneyti Sjálfstæð evrópsk stofnun	Rannsóknþjónusta Háskóla Íslands	Menntayfirvöld og stefnumótunaraðilar í starfsmenntamálum	Eitt hlutastarf	Nei	Nei (bara styrkir til afmarkaðra verkefna í 'lokuðum' útboðum)	Nei	19.908 €	22.580 €
Community Statistical Programme	Hagstofa Íslands Eurostat	Líklega Hagstofan, engar upplýsingar á vef	Hagstofan og aðrir sem safna og nýta tölfræðileg gögn	Á ekki við – engra kynninga eða umsýslu þörf	Á ekki við	Á ekki við	Á ekki við; hluti af framlagi til Hagstofu	47.665 €	Á ekki við

Norrænt samstarf í rannsóknum, nýsköpun og menntun

Áætlun	Ráðuneyti ábyrgt / Norræn stofnun	Upplýsingar og þjónusta	Viðskiptavinir	Starfsmanna-fjöldi	Stjórn á Íslandi	Rekstrarstyrkir frá Norðurlandaráði	Rekstrarstyrkir frá stjórnvöldum	Aðildargjald 258 mkr. ²⁹ (fjárlög 2010)	Áætlaðir styrkir til baka
NordForsk Norræna rannsóknaráðið	Mennta- og menningarmálaráðuneyti Sjálfstæð stofnun undir Norrænu ráðherranefndinni	RANNÍS – ekki skýrt þjónustuhlutverk	Aðilar að stefnumótun í rannsóknum; vísindasamfélagið varðandi þátttöku í öndvegissetrum			Nei	Hluti af framlagi til RANNÍS	Hluti af heildarfjárveitingu til ráðherranefndarinnar	
NICE Norræna nýsköpunarmiðstöðin	Iðnaðarráðuneyti Sjálfstæð stofnun undir Norrænu ráðherranefndinni	IMPRA – ekki skýrt þjónustuhlutverk					Hluti af framlagi til IMPRU	Hluti af heildarfjárveitingu til ráðherranefndarinnar	

²⁹ Framlag til Norrænu ráðherranefndarinnar á fjárlögum 2010. Felur í allt framlag til norrænnar samvinnu, nema NPP áætlunina, Norræna lýðheilsuháskólan og ýmis smærri menningarverkefni (12 mkr.) og á vettvangi iðnaðarráðuneytis (3 mkr.). Reynt er að skipta fjárveitingu á einstaka undirliði í samræmi við fjárhagsáætlun Norrænu ráðherranefndarinnar fyrir 2010.

NEF Norrænar orku- rannsóknir	Iðnaðarráðuneyti Sjálfstæð stofnun undir Norrænu ráðherranefndinni	Okustofnun						Hluti af heildar- fjárveitingu til ráðherra- nefndarinnar	
NordPlus	Mennta- og menn- ingarmálaráðuneyti	Alþjóðaskrifstofa háskólastigsins	Framhalds- og háskólar og ungt fólk	Um 2 ársverk		Já	Nei	Hluti af heildar- fjárveitingu til ráðherra- nefndarinnar	669.299 €
NORA Norræna Atlandsnefndin	Iðnaðarráðuneyti Sjálfstæð stofnun undir Norrænu ráðherranefndinni	Próunarsvið Byggðastofnunar	Fyrirtæki og rannsóknastofnanir á landsbyggðinni	Eitt hlutastarf	Já Fulltrúar frá Iðnaðarráðun., Nýsköpunar- miðstöð og Hólaskóla		Hluti af fram- lagi til Byggða- stofnunar	12 mkr. beint framlag til viðbótar heildarfjár- veitingu til ráðherra- nefndarinnar	áætlað >100.000 €
Norrænar samstarfsnefndir:									
NOS-HS Hug- og félagsvísindi	Mennta- og menn- ingarmálaráðuneyti	RANNÍS	Aðilar að stefnu- mótun í rannsóknum; vísindasamfélagið varðandi þátttöku í öndvegissetrum	Eitt (smá)- hlutastarf	Nei	Nei	Hluti af framlagi til RANNÍS	7.6 mkr. til viðbótar fjárveitingu til ráðherra- nefndarinnar	Styrkir 1 öndvegis- setur með íslenskri þátttöku
NOS-M Læknávisindi	Mennta- og menn- ingarmálaráðuneyti	RANNÍS	Aðilar að stefnu- mótun í rannsóknum; vísindasamfélagið varðandi þátttöku í öndvegissetrum	Eitt (smá)- hlutastarf	Nei	Nei	Hluti af framlagi til RANNÍS	0.2 mkr. til viðbótar fjárveitingu til ráðherra- nefndarinnar	Engin íslensk þátt- taka
NOS-N Náttúruvísindi	Mennta- og menn- ingarmálaráðuneyti	RANNÍS	Aðilar að stefnu- mótun í rannsóknum; vísindasamfélagið varðandi þátttöku í öndvegissetrum	Eitt (smá)- hlutastarf	Nei	Nei	Hluti af framlagi til RANNÍS	2.7 mkr. til viðbótar fjárveitingu til ráðherra- nefndarinnar	Styrkir 1 öndvegis- setur með íslenskri þátttöku