

Dags. 15/1/2010

**HÁSKÓLINN
Á BIFRÖST**

SJÁLFSMATSSKÝRLA LAGAEILDAR

| | | |
|---------|---|----|
| 1. | Einkenni háskólans..... | 4 |
| 2. | Lagadeild | 4 |
| 2.1 | Skipulag lagadeildar háskólans..... | 5 |
| 2.2 | Markmið og stefna lagadeildar | 6 |
| 2.3 | Stefna deildarinnar í jafnréttismálum..... | 6 |
| 2.4 | Rannsóknir | 6 |
| 2.4.1 | Hvatar til rannsókna..... | 7 |
| 2.4.2 | Rannsóknarmatskerfið | 7 |
| 2.4.3 | Rannsóknamiðstöð Háskólans á Bifröst | 7 |
| 2.4.4 | Rannsóknarsetur..... | 7 |
| 2.4.4.1 | Rannsóknarsetur vinnuréttar- og jafnréttismála..... | 7 |
| 2.5 | Stefna í starfsþjálfun nemenda..... | 8 |
| 2.6 | Stefna um vægi einstakra námsþátta..... | 8 |
| 2.7 | Gæðakerfi skólans og lagadeildar | 8 |
| 2.7.1 | Námskeiðslýsingar – kennsluáætlanir (V 91)..... | 9 |
| 2.7.2 | Kennslumat (V130)..... | 9 |
| 2.7.3 | Móttaka nýrra kennara/starfsmanna (V50, F80 og F81) | 10 |
| 2.7.4 | Starfsmannaviðtöl..... | 10 |
| 2.7.5 | Aðkoma nemenda að innra gæðaeftirliti..... | 11 |
| 2.8 | Uppbygging og inntak BS náms í viðskiptalögræði | 11 |
| 2.8.1 | Lögfræðihluti..... | 11 |
| 2.8.2 | Viðskiptafræðihluti..... | 11 |
| 2.8.3 | Tútorfundir, málstofur, misserisverkefni | 11 |
| | Tútorfundir/málstofur..... | 12 |
| | Misserisverkefni | 12 |
| 2.8.4 | Kennslufræði og kennsluáðferðir..... | 13 |
| 2.8.5 | Námsskipulag | 14 |
| 2.8.6 | Námsmat..... | 14 |
| | Próf..... | 14 |
| | Verkefni..... | 15 |
| | Málsvarnir misserisverkefna | 15 |
| | Lokaritgerð | 15 |
| 2.9 | ML-nám í lögfræði..... | 15 |
| 2.9.1 | Innihald, inntökuskilyrði o.fl. | 15 |
| 2.9.2 | Markmið námsins..... | 16 |
| 2.9.3 | Skipulag ML-náms | 16 |

| | |
|--|----|
| 2.10 MA-nám í skattarétti/MTA-nám í skattastjórnsýslu | 16 |
| 2.10.1 Innihald , inntökuskilyrði o.fl..... | 17 |
| 2.10.2 Markmið námsins..... | 17 |
| 2.10.3 Skipulag náms: MA-nám í skattarétti/MTA-nám í skattastjórnsýslu: | 17 |
| 2.11 LL.M nám í evrópskum viðskipta- og félagarétti..... | 18 |
| 2.11.1 Innihald, inntökuskilyrði o.fl. | 18 |
| 2.11.2 Markmið námsins..... | 18 |
| 2.11.3 Skipulag LL.M-náms í evrópskum viðskipta- og félagarétti..... | 19 |
| 2.12 Töflur; nemendur, fjöldi, kyn, aldur o.fl. | 20 |
| 2.12.1. Heildarfjöldi nemenda í lagadeild, eftir aldri 2004–2009 | 20 |
| 2.12.2. Heildarfjöldi nemenda í lagadeild eftir kyni 2004–2009 | 21 |
| 2.12.3. Heildarfjöldi nemenda í lagadeild eftir námshlutfalli 2004–2009 | 22 |
| 2.12.4. Fjöldi nýnema í lagadeild eftir aldri 2004–2009..... | 23 |
| 2.12.5. Fjöldi nýnema í lagadeild eftir kyni 2004–2009..... | 24 |
| 2.12.6. Fjöldi nýnema í lagadeild eftir námshlutfalli 2004–2009 | 24 |
| 2.12.7. Fjöldi brautskráðra úr lagadeild eftir aldri 2004–2009 | 25 |
| 2.12.8. Fjöldi brautskráðra úr lagadeild eftir kyni 2004–2009 | 26 |
| 2.12.9. Fjöldi brautskráðra úr lagadeild eftir einkunnum 2004–2009..... | 26 |
| 2.12.10. Námstími nemenda í lagadeild 2004–2009..... | 27 |
| 2.12.11. Brottfall nemenda í lagadeild eftir aldri..... | 28 |
| 2.12.12. Brottfall nemenda í lagadeild eftir kyni 2004–2009 | 29 |
| 2.12.13. Brottfall úr lagadeild sem hlutfall þeirra sem ljúka námi 2004-2009 | 29 |
| 2.13 Bókasafn..... | 29 |
| 2.14 Náms- og starfsráðgjöf..... | 30 |
| 2.14 Aðbúnaður nemenda og kennara..... | 30 |
| 2.15 Niðurstöður og tillögur til úrbóta | 31 |
| Viðaukar | 33 |
| Viðauki I Matskerfi á störfum akademískra starfsmanna | 33 |
| Viðauki II Gæðahandbók Háskólans á Bifröst | 35 |

1. Einkenni háskólans

Háskólinn á Bifröst er sjálfseignarstofnun. Æðsta stjórn skólans er í höndum háskólastjórnar sem í sitja fimm einstaklingar. Hollvinasamtök háskólans skipa einn, háskólaráð Háskólans á Bifröst skipar einn og Samtök atvinnulífsins skipa þrjá.

Háskólastjórn hefur yfirumsjón og eftirlit með öllum málefnum, eignum og rekstri háskólans í samráði við rektor. Hún ræður rektor til starfa og ákvarðar um starf hans og önnur stjórnunarstörf við skólann. Hún afgreiðir rekstraráætlun og ársreikning skólans. Rektor situr fundi háskólastjórnar með málfrelsi og tillögurétti, svo og aðrir þeir sem háskólastjórn ákveður.

Rektor fer með stjórn allrar starfsemi og málefna háskólans í umboði háskólastjórnar. Rektor kemur fram fyrir hönd skólans gagnvart starfsmönnum og nemendum og út á við. Í samráði við háskólaráð ábyrgist rektor, að öll starfsemi sé í samræmi við samþykkt og reglugerð. Í dag eru þrjár háskóladeildir starfræktar við skólann: viðskiptadeild, lagadeild og félagsvísindadeild auk frumgreinadeildar. Fjögur stoðsvið vinna þvert á þessar deildir: skrifstofa rektors, kennsluvið, húsnæðisvið og fjármálasvið.

Samkvæmt reglugerð skólans skal háskólaráð ákvarða um stefnumörkun háskólans á sviði kennslu og rannsókna, um sameiginlega kennslufræði skólans og um gæðamál. Háskólaráð er æðsta vald í innri málum háskólasamfélagsins. Þar sitja rektor, aðstoðarrektor, deildarforsetar, sviðsstjóri kennslu, einn fulltrúi fastráðinna kennara úr hverri háskóladeild, einn fulltrúi annarra starfsmanna háskólans, einn fulltrúi nemenda úr hverri deild skólans, fulltrúi meistaranema og formaður hagsmunasamtaka nemenda. Sviðsstjóri fjármála, sviðsstjóri húsnæðismála og fulltrúi hagsmunasamtaka íbúa eru með seturétt í háskólaráði með málfrelsi og tillögurétt en án atkvæðisréttar. Rektor er formaður ráðsins og falli atkvæði jöfn ræður atkvæði rektors.

Háskólaráð skal árlega á fyrsta fundi háskólaársins, kjósa gæðaráð. Þar sitja tveir fulltrúar kjörnir af deildarfundum hvernar háskóladeildar, annar kennari en hinn nemandi, ásamt formanni sem tilnefndur er af rektor. Gæðaráð semur reglur um gæðastaðla, gæðaeftirlit og gæðamöt og leggur fyrir rektor til samþykktar. Gæðaráð ber ábyrgð á gæðastjórnun háskólans gagnvart rektor og háskólaráði. Ráðið skilar rektor og háskólaráði árlega skýrslu um störf sín og gæðamál skólans. Sviðsstjórar framkvæma mat og úttektir á skólastarfinu eftir ákvörðun gæðaráðs í umboði rektors en deildarforsetar bera ábyrgð á gæðum náms, kennslu og rannsókna innan sinna deilda gagnvart rektor og háskólaráði, sbr. 41. gr. reglugerðar skólans. Reglugerðina má finna í fylgiskjali 10 (F10) í gæðahandbók skólans sem fylgir með skýrslunni í Viðauka II.

2. Lagadeild

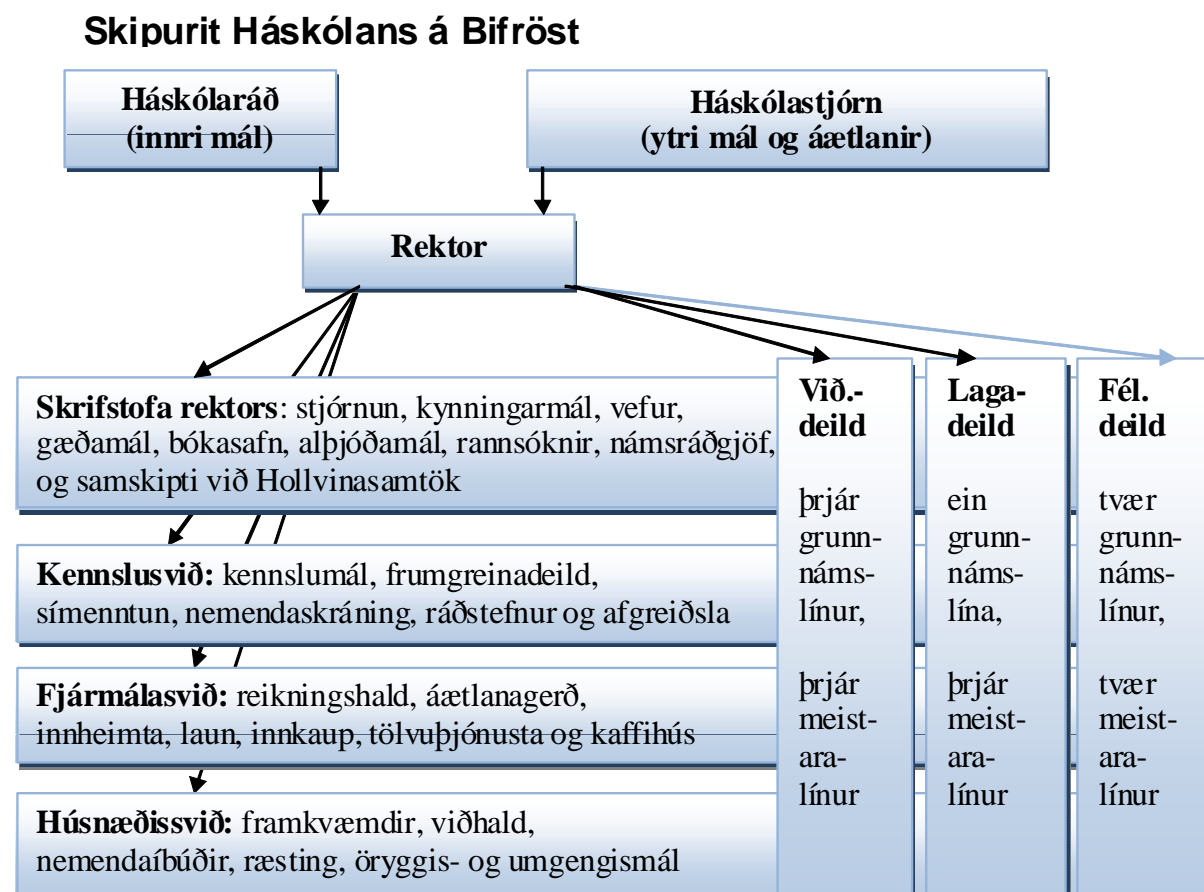
Lagadeild er ein þriggja háskóladeilda Háskólans á Bifröst. Deildin var stofnuð árið 2001 með það í huga að bjóða upp á víðtækari lögfræðimenntun en þá sem þar til þá hafði verið til staðar á Íslandi og var fyrst og fremst undirbúningur undir embættispróf. Markmið námsins í viðskiptalögfræði var orðað þannig í upphafi að því væri ætlað að veita hagnýtan og fræðilegan undirbúning að fjölbreyttum sérfræðings- og stjórnunarstörfum og að leggja áherslu á að nemendur öðlist haldgóða þekkingu á lögfræðilegum og fjármálalegum viðfangsefnum fyrirtækjarekstrar. Þetta hefur verið undirliggjandi markmið deildarinnar alla tíð síðan, þrátt fyrir

að nokkrar breytingar hafi verið gerðar síðan þá og námsleiðum bætt við. Deildin leggur enn höfuðáherslu á lögfræði sem tengist viðskiptum og rekstri og má þar benda á BS-gráðuna, MA-gráðu í skattarétti sem og LL.M-gráðuna í evrópskum viðskipta- og félagarétti. ML-gráðan hefur vissa sérstöðu þar sem hún miðar að því að undirbúa fólk undir málflutningsstörf fyrst og fremst, en þeir nemendur sem þangað koma hafa áður numið viðskiptalögfræði, þannig að þeir hafa sömu sérhæfingu og aðrir nemendur deildarinnar í grunninn, þ.e. lögfræði viðskipta og rekstrar.

2.1 Skipulag lagadeildar háskólans

Deildarforseti lagadeildar er Bryndís Hlöðversdóttir dósent. Prófessorar eru Elín Blöndal og Sigurður Líndal, dósentar Ingibjörg Þorsteinsdóttir, Ástráður Haraldsson, Einar Karl Hallvarðsson og Sigurður Arnalds en lektor Ingibjörg Ingvadóttir. Þannig starfa við deildina 8 kennarar í fastri stöðu í 7 stöðugildum samtals. Deildarforseti, sem er ráðinn í starfið eftir hefðbundnum og uppsegjanlegum ráðningarsamningi, heyrir beint undir rektor í skipuriti skólans.

Hér má sjá skipurit skólans og stöðu deildarinnar innan þess:



2.2 Markmið og stefna lagadeildar

Markmið lagadeildar rímar vel við grunngildin í stefnu háskólans, sem er að mennta forystufólk fyrir atvinnulíf og samfélag. Þá hefur skólinn samkvæmt stefnu sinni það hlutverk að efla frumkvæði, aðlögunarhæfni og sveigjanleika nemenda og auka færni þeirra til ákvarðanatöku og forustu í hópum og að útskrifa nemendur sem hafi þekkingu og þjálfun til þess að takast á við raunhæf verkefni og hafi alþjóðlega víðsýni, samstarfs- og samskiptahæfni sem og skapandi og gagnrýna hugsun. Þessum markmiðum leitast deildin við að ná, bæði með þeirri kennslufræði sem beitt er (raunhæf verkefni, hópavinna, framsögn og framkoma o.fl.), sem og með vali á kennurum til starfa við deildina.

Lögð er áhersla á það við ráðningu starfsmanna að fá til starfa við skólann fólk sem hefur víðtækan þekkingargrunn og tengsl við fræðagrunninn, meðal annars með eigin þátttöku í störfum sem tengjast honum. Í hópi fastra starfsmanna eru þannig bæði einstaklingar sem starfa við deildina eingöngu en einnig fólk sem sinnir lögmenntu eða öðrum lögfræðistörfum samhliða kennslu og rannsóknum við skólann. Deildin telur slíka samsetningu æskilega og líklega til að efla gæði kennslunnar, ekki síst til að ná fram þeim markmiðum sem sett eru fram í stefnu skólans að byggja upp öflugan alþjóðlegan háskóla með sterku tengslaneti við aðra háskóla, sérfræðinga, atvinnulíf og samfélag ásamt því að byggja upp öflugar rannsóknir í félagsvísindum með áherslu á íslenskt og alþjóðlegt atvinnu- og viðskiptalíf. Þessum markmiðum telur lagadeild best náð með því að fá til liðs við deildina fólk með góð tengsl í atvinnulífi, sem og í öðrum háskólum. Þá er vert að benda einnig á fjölbreyttan hóp stundakennara sem sinnir kennslu við skólann og býr að mikilli reynslu og sérhæfingu, hver á sínu sviði.

2.3 Stefna deildarinnar í jafnréttismálum

Lagadeild vinnur á grundvelli jafnréttisáætlunar skólans en í henni segir m.a.: „Ráðningar innan skólans skulu endurspeglar vilja hans til að jafna stöðu kynjanna innan hversrar rekstrareiningar og deildar. Verði tveir eða fleiri taldir jafnhæfir til starfs, skal sá valinn til starfsins sem er af því kyni sem er í minnihluta á umræddu starfssviði innan skólans.“ Hefur þessu markmiði jafnan verið náð í lagadeild og endurspeglar kynjahlutfall fastra kennara það vel en við deildina starfa 4 karlar og 4 konur. Einnig hefur stefnu skólans um jafnt kynjahlutfall við inntöku jafnan verið fylgt en þar segir m.a.: „Við inntöku nýrra nemenda skal þess gætt að jafnvægi sé á milli kynja í einstökum deildum. Miðað skal við að lágmarkshlutfall hvors kyns innan einstakra deilda sé 40%. Nái deild ekki því markmiði við inntöku, skal deildarforseti gera rektor og jafnréttisnefnd grein fyrir ástæðum þess.“ Eftir því sem best er vitað hefur þessu markmiði alltaf verið náð við innritun nemenda í lagadeild. Jafnréttisáætlun skólans er í fylgiskjali 90 (F 90) í Gæðahandbók skólans, sbr. Viðauka II.

2.4 Rannsóknir

Skólinn hefur markvisst unnið að eflingu rannsókna á síðustu árum og hefur ýmislegt verið gert í þessu skyni. Skólinn hefur það á stefnuskrá sinni að byggja upp öflugar rannsóknir í félagsvísindum með áherslu á íslenskt og alþjóðlegt atvinnu- og viðskiptalíf. Einnig kemur fram í

stefnu skólans að hann leggi áherslu á að akademískir starfsmenn njóti fulls rannsóknafrelsis og hvetur þá til rannsókna.

2.4.1 Hvatar til rannsókna

Í því skyni að efla möguleika kennara til rannsókna hefur skólinn komið á sérstöku umbunarkerfi þar sem kennarar fá sérstaklega greitt fyrir að birta greinar í rafrænu tímariti skólans (Bifröst Journal of Social Science). Kennarar fá 150 þúsund króna greiðslu fyrir að birta þar ritrýnda grein en 75 þúsund krónur fyrir vinnugrein. Innan deildarinnar hefur einnig verið komið á fót sérstöku tímariti (Grábrók) sem meðal annars er ætlað til að hvetja kennara til að birta greinar og auka þannig rannsóknarvirkni innan deildarinnar. Auk þess hefur kennurum verið boðið upp á námskeið í notkun rafrænna gagnagrunna á borð við Westlaw, Karnov, Lovdata o.fl. og almenna þjálfun í aðferðafræði. Þá hefur verið lögð áhersla á að fá alla kennara deildarinnar til að taka þátt í kennslu í námskeiði um aðferðafræði, þar sem meðal annars er fjallað um ýmis grundvallaratriði sem tengjast vísindalegum vinnubrögðum í rannsóknum á sviði lögfræði. Að auki eru kennarar hvattir til að sækja ráðstefnur og endurmenntun, en þeir eiga rétt á allt að 100 þúsund króna styrk á ári frá skólanum í þessu skyni. Með þessum aðgerðum hafa kennarar markvisst verið hvattir til aukinna rannsókna og má greina aukna rannsóknarvirkni kennara deildarinnar í kjölfar þessara aðgerða.

2.4.2 Rannsóknarmatskerfið

Háskólinn á Bifröst vinnur eftir nýju rannsóknarmatskerfi sem var tekið í notkun árið 2007 (sjá Viðauka I). Allflestir kennarar við deildina hafa fengið skilgreint hlutfall rannsókna af starfshlutfalli sínu, prófessorar 40%, dósentar 35% og lektorar 25%.

2.4.3 Rannsóknamiðstöð Háskólans á Bifröst

Rannsóknamiðstöð Háskólans á Bifröst sinnir verkefnum fyrir atvinnulíf og samfélag, auk þess að vera akademískum starfsmönnum skólans ráðgefandi við umsóknir um rannsóknastyrki og rannsóknasamstarf. Forstöðumaður rannsóknamiðstöðvarinnar er Dr. Njörður Sigurjónsson lektor.

2.4.4 Rannsóknarsetur

Auk rannsóknarmiðstöðvarinnar eru fimm sérhæfð rannsóknasetur á Bifröst, sem eru sjálfstæðar stofnanir með eigin stjórn:

- Evrópufræðasetur.
- Rannsóknasetur vinnuréttar- og jafnréttismála.
- Rannsóknasetur í menningarfræðum.
- Rannsóknasetur um stjórnun og alþjóðleg viðskipti.
- Rannsóknasetur verslunarinnar.

2.4.4.1 Rannsóknarsetur vinnuréttar- og jafnréttismála

Rannsóknarsetur vinnuréttar- og jafnréttismála er setur lagadeildar og er Elín Blöndal prófessor forstöðumaður þess..

Markmið rannsóknarsetursins eru einkum eftirfarandi:

- að vera miðstöð fræðilegra rannsókna á sviði vinnuréttar og jafnréttislöggjafar
- að taka þátt í innlendu og alþjóðlegu samstarfi rannsækenda
- að vera óháður álitsgjafi
- að veita fræðilega ráðgjöf
- að standa fyrir útgáfu efnis
- að standa fyrir ráðstefnum og málstofum
- að sinna öðrum verkefnum á sviði vinnuréttar og jafnréttislöggjafar, samkvæmt ákvörðun stjórnar rannsóknarsetursins

Á vettvangi Rannsóknasetursins hefur verið unnið að margvíslegum verkefnum, s.s. lögfræðilegri ráðgjöf, samningu álitserða og lagafrumvarpa auk alþjóðlegs samstarfs og skipulagningu ráðstefna. Rannsóknasetrið hefur staðið fyrir árlegum Vinnuréttardegi Háskólans á Bifröst og verkefninu um Jafnréttiskennitöluna. Af nýlegum verkefnum má nefna þátttöku í þverfaglegu verkefni Alþjóðalánastofnunarinnar um samfélagslega ábyrgð og kynjajafnrétti. Rannsóknasetrið hefur leitast við að fá nemendur til þátttöku í einstaka verkefnum og hafa þónokkrir nemendur, einkum meistaranemar í lagadeild, fengið þar þjálfun og veitt aðstoð.

2.5 Stefna í starfsþjálfun nemenda

Nemendur við Háskólann á Bifröst vinna vikulega verkefni í hverju fagi sem alla jafna eru tengd raunhæfum álitaeftum. Auk þess vinna nemendur þrjú misserisverkefni yfir námstímamann í grunnnámi sem eru einnig oft tengd raunverulegum viðfangsefnum í samfélaginu. Að öðru leyti er ekki byggt á sérstakri stefnu í starfsþjálfun nemenda á grunnstigi námsins, en í meistaranámi hefur frá og með árinu 2010 verið ákveðið að bjóða upp á sérstök námskeið í starfsþjálfun nemenda. Fyrirhugað er að gera samninga við 6–8 fyrirtæki um starfsþjálfun nemenda sem myndi taka 3–4 vikur og yrði byggt á þjónustusamningi skólans og fyrirtækisins. Enn hefur ekki verið lokið gerð samninganna en það er fyrirhugað í upphafi árs 2010. Hins vegar leggur deildin mikla áherslu á að undirbúa nemendur með markvissum hætti undir þátttöku á vinnumarkaði og hefur meðal annars í því skyni komið á fót sérstöku námskeiði á 2. ári sem ber yfirskriftina Framsækni og örugg tjáning, en þar eru nemendur markvisst búnir undir þátttöku á vinnumarkaði.

2.6 Stefna um vægi einstakra námsþátta

Stefna um vægi einstakra námsþátta er mótuð á deildarfundi deildarinnar og birtist í samsetningu þess námsskipulags sem deildin býður upp á. Eins og fram kemur hér síðar (í kafla 2.8 Uppbygging og inntak náms í lagadeild) skiptist nám í viðskiptalögfræði í þrjá hluta, lögfræðihluta, viðskiptafræðihluta og annað.

2.7 Gæðakerfi skólans og lagadeildar

Eins og fram kemur í kafla 1 kys háskólaráð á fyrsta fundi sínum ár hvert gæðaráð sem mótast stefnu í gæðamálum skólans. Gæðaráð semur reglur um gæðastaðla, sinnir gæðaeftirliti og ber ábyrgð á gæðamati og gæðastjórnun. Það endurskoðar gæðahandbók háskólans og gefur út árlega skýrslu um gæðamál. Gæðaeftirlit deildarinnar er í samræmi við gæðastefnu skólans en

deildarforseti ber ábyrgð á gæðaeftirliti deildarinnar og situr jafnframt í gæðaráði skólans eins og segir í 7. gr. reglugerðar skólans:

„Deildarforseti og deildarfundur bera ábyrgð á fræðslumálum deildar. Deildarforseti skipuleggur kennslustörf deildarinnar og hefur eftirlit með þeim. Hann er ábyrgur fyrir því að deild uppfylli gæðakröfur skólans gagnvart rektor og háskólaráði.“

Unnið er á grundvelli gæðahandbókar skólans (sjá Viðauka II) og deildarforsetar, kennarar og aðrir sem starfa fyrir deildina eiga að vinna eftir þeim verkferlum (V) sem þar eru ákveðnir og viðeigandi fylgiskjölum (F). Hér skulu nú nokkrir lykilþættir í gæðaeftirliti deildarinnar raktir en að öðru leyti er vísað til gæðahandbókar.

2.7.1. Námskeiðslýsingar – kennsluáætlanir (V 91)

Námskeiðum í skólanum er lýst í námskeiðslýsingu sem birt er á vef skólans og lýsir innihaldi námskeiðsins í grófum dráttum og námsmarkmiðum. Námskeiðslýsingar eru á ábyrgð deildarforseta og þær mynda þann ramma sem námskeiðin eru byggð upp á. Kennari sem kenna á viðkomandi námskeið vinnur drög að námskeiðslýsingu og leggur fyrir deildarforseta til samþykktar. Á grundvelli samþykktar námskeiðslýsingar vinnur kennarinn síðan kennsluáætlun og sendir deildarforseta. Deildarforseti skal senda sviðsstjóra kennslusviðs samþykktar lýsingar og áætlanir. Sviðsstjóri kennslusviðs sér um að námskeiðsáætlanir séu settar á heimasíðu skólans. Kennari vistar síðan samþykta kennsluáætlun á námsskjá. Námskeiðslýsingar og kennsluáætlanir skulu vistaðar með skipulagsskjölum deildar.

Í kennsluáætlun er fyrirkomulag námskeiðsins brotið nánar niður eftir einstökum dögum og skal hún liggja fyrir a.m.k. þremur vikum fyrir upphaf kennslu. Þar skal lýsa ítarlega fyrirkomulagi hvers dags og lesefni, verkefnum, vægi þeirra og tímasetningu um framlagningu og skil, námsmati að öðru leyti og fyrirkomulagi prófs. Kennsluáætlunin er mikilvægur grundvöllur að námskeiðinu og er yfirfarin ítarlega af deildarforseta áður en hún er birt nemendum. Kennari getur breytt kennsluáætlun lítilllega en hvað varðar námsmat og fyrirkomulag þess þá getur kennari ekki breytt kennsluáætlun frá því að hún er lögð fram.

Reglulega eru námskeiðslýsingar námsleiða yfirfarnar með tilliti til skörunar og uppfærslu í takt við þróun námsins og einstakra námsgreina og er það gert á deildarfundum. Síðast var slík endurskoðun unnin í ML-námi sumarið 2009 en í BS-náminu vorið 2008, en slík endurskoðun er fyrirhuguð aftur í janúar 2010 hvað BS-námið varðar, sem og MA-námið í skattarétti. LL.M-námið í evrópskum viðskipta- og félagarétti er nýtt og því ekki komið að slíkri yfirferð hvað það varðar.

2.7.2 Kennslumat (V130)

Einn helsti mælikvarðinn á gæði náms og kennslu er kennslumat en markmið þess er að meta gæði námskeiða og frammistöðu kennara við lok hvers nýs námskeiðs og að fá fram almenn viðhorf nemenda til kennslunnar í heild. Kennslumat er lagt fyrir nemendur rafrænt á námsskjá og niðurstöður um frammistöðu allra kennara teknar saman í sérstakt skjal. Yfirliti niðurstaðna er

síðan dreift á deildarfundum en einnig eru þær lagðar fram í háskólaráði. Þátttaka nemenda á deildarfundum, sem tekin var upp fyrir nokkrum árum, hefur haft mikil áhrif á innra gæðaeftirlit deildarinnar. Þeir koma reglulega með ábendingar það sem betur má fara í kennslu og kennsluháttum og í ljósi þess að deildarfundir eru alla jafna haldnir á þriggja vikna fresti komast slík skilaboð alla jafna fljótt til skila. Kennslumat er unnið reglulega eftir nánari ákvörðun gæðaráðs. Lengi vel var kennslumat framkvæmt tvisvar í hverju námskeiði, annað um miðbik annar og hitt í lok hennar. Þessu fyrirkomulagi var hætt árið 2009 vegna minnkandi þátttöku nemenda í matinu og sú aðferð tekin upp að framkvæma aðeins kennslumat í þeim námskeiðum sem deildarforseti óskar sérstaklega eftir en alltaf í nýjum námskeiðum eða þar sem nýr kennari er. Þetta fyrirkomulag var viðhaft á árinu 2009 en nú hefur verið óskað eftir því innan deildarinnar að aftur verði tekið upp kennslumat í öllum áföngum. Ástæður þess eru bæði þær að kennarar telja það mikilvægan mælikvarða á vinnu sína við námskeið að fá jafnan kennslumat auk þess sem það er mikilvægt tæki fyrir deildarforseta til að fylgjast reglulega með frammistöðu kennara. Nauðsynlegt er hins vegar að einfalda matið, svo það verði ekki það íþyngjandi fyrir nemendur að þátttaka verði það lítil að það reynist vart marktækt. Nú þegar hefur kennslumatið verið einfaldað mikið frá því sem áður var, en það gefur þó ágæta vísbendingu um afstöðu nemenda til námskeiðsins. Starfsmaður gæðaráðs sendir kennslumat til deildarforseta eftir að hann hefur unnið upp úr því samantekt og samanburð og auk þess sendir hann matið til viðkomandi kennara. Deildarforseti fer ítarlega yfir kennslumat og bregst við ef það bendir til þess að kennslu eða öðru í skipulagi námsins sé ábótavant. Kennurum hefur verið vikið úr starfi á grundvelli vísbendinga úr kennslumati, en kennarar eiga þess jafnan kost á að tjá sig um málið áður en slík ákvörðun er tekin.

2.7.3 Móttaka nýrra kennara/starfsmanna (V50, F80 og F81)

Móttaka nýrra starfsmanna skiptir miklu máli fyrir gæðaeftirlit deildarinnar. Nauðsynlegt er að þeir sem koma til starfa við skólann þekki vel og kynni sér til hlítar þá kennslufræði og þær kröfur sem skólinn setur gagnvart gæðum og eftirliti með þeim. Til þess að tryggt sé að kennari og starfsmaður sem ráðinn er til starfa fylgi þeim reglum og viðmiðum sem skólinn hefur sett hafa stjórnendur reglur til viðmiðunar við móttöku nýrra starfsmanna (V50) og gátlista í gæðahandbók til að fara eftir, sbr. F 80 og F 81. Það sem horfir að málefnum deildar er aðallega móttaka fastra kennara (V50) og stundakennara (F81) en þar er yfirmanni (deildarforseta) meðal annars uppálagt að kynna viðkomandi kennara stefnu skólans, reglugerð og annað það sem unnið er eftir innan skólans. Kennarar sem koma til starfa fá síðan afhentar leiðbeiningar fyrir kennara (V100 fyrir grunnnám, F200a fyrir meistaranám) til að fara eftir en að auki er kennurum boðið upp á námskeið í upphafi hvers skólaárs, þar sem farið er yfir grunnþætti í notkun námsskjás og annað sem viðkemur starfi kennarans.

2.7.4 Starfsmannaviðtöl

Reglulega eru haldin starfsmannaviðtöl við fasta kennara deildarinnar, þar sem farið er yfir árangur kennarans og upplifun hans af starfinu, sbr. leiðbeiningar um slík viðtöl í gæðahandbók (F120).

2.7.5 Aðkoma nemenda að innra gæðaeftirliti

Nemendur eiga tvo fulltrúa á deildarfundum, einn úr grunnnámi og annan úr meistaranámi en einnig eiga nemendur deildarinnar einn fulltrúa í gæðaráði, sem þeir velja sjálfir úr sínum hópi. Á deildarfundum eru niðurstöður kennslumats fyrir deildina yfirfarnar og þær bornar saman við niðurstöður annarra deilda. Ekki er mat fyrir einstök námskeið sérstaklega yfirfarið, heldur settur fram samanburður fyrir námskeiðin í heild sem gefur góða mynd af því hvernig kennarar deildarinnar standa sig í samanburði við kennara annarra deilda. Nemendur eiga þannig virka aðkomu að innra gæðaeftirliti skólans, en á deildarfundum eru önnur mál sem tengjast gæðamálum oft til umræðu.

Þá eru haldnir reglulega (tvisvar á ári) lengri deildarfundir þar sem stefna deildarinnar og þróun er tekin til skoðunar og gæðamál skipa oft veglegan sess á þeim fundum. Með setu sinni á deildarfundum og í gæðaráði taka nemendur þannig virkan þátt í gæðaeftirliti innan deildarinnar. Að auki eiga nemendur sæti í háskólaráði, en þar er kennslumat einnig lagt fram og gæðamál rædd.

2.8 Uppbygging og inntak BS náms í viðskiptalögfræði

Í lagadeild Háskólans á Bifröst eru kenndar 4 námsleiðir, þ.e. BS gráða í viðskiptalögfræði, ML-nám í lögfræði, MA-nám í skattarétti og LL.M nám í evrópskum viðskipta- og félagarétti. BS-nám í viðskiptalögfræði er 180 eininga staðnám sem tekur að jafnaði þrjú ár en hægt er að ljúka því aðeins fyrr því að við Háskólann á Bifröst er skipulögð sérstök sumarönn við viðbótar við hefðbundnar tvær annir á haust og á vetri. Námið sameinar fræðigreinar á sviði lögfræði, reksturs og fjármála. Full námsframvinda á einu ári skal að jafnaði miðast við 60 staðlaðar námseiningar. Inntökuskilyrði eru stúdentspróf eða sambærileg menntun.

2.8.1. Lögfræðihluti

Lögfræðihluti námsins samanstendur af 90–126 einingum (af 180), eftir því hvaða valfög nemandinn tekur og hvort misserisverkefni og BS-ritgerð eru á sviði lögfræði eða ekki. Í lögfræðihluta námsins eru kenndar almennar greinar lögfræðinnar auk þeirra réttarsviða sem lúta almennt að rekstri fyrirtækja, rekstrarformi og rekstrarumhverfi í víðu samhengi. Ef nemandi hyggst leggja stund á ML-nám að BS-námi loknu, þarf hann að hafa lokið að minnsta kosti 120 af 180 einingum á sviði lögfræði.

2.8.2 Viðskiptafræðihluti

Viðskiptafræðihluti námsins er að lágmarki 42 einingar og tekur hann á grunnþáttum rekstrarhagfræði, reksturs og fjármála. Í fyrri hluta námsins eru auk þess kennd grunnfög á sviði stærðfræði og upplýsingatækni.

2.8.3 Tútorfundir, málstofur, misserisverkefni

Þriðji hlutinn samanstendur síðan af misserisverkefnum, valfögum sem geta verið á sviði lögfræði eða annarra greina, BS-ritgerð (sem alla jafna er á sviði lögfræði), málþingum, sem haldin eru a.m.k. einu sinni á ári og nemendur sækja og skrifa greinargerð um í kjölfarið undir leiðsögn kennara, og tútorfundum/málstofum.

Tútorfundir/málstofur

Tútorfyrirkomulagið á fyrsta ári er þannig að nemendur fá úthlutað tútor úr hópi fastra kennara í upphafi skólaárs og þeir hitta tútor sinn vikulega í eina til tvær kennslustundir í senn og ræða um ýmis álitaefni sem tengd eru náminu eða faginu sem slíku. Er þá gjarnan tiltekið þema á dagskrá tútorfunda, sem kennarar skipuleggja en á haustönn 2009 var t.d. þemað „réttarríkið“ til umræðu á tútorfundum fyrsta árs. Tútorfyrirkomulagið er ekki síst hugsað til þess að halda utan um nemendur og til að kennarar deildarinnar kynnist nemendum strax á fyrsta námsári. Á öðru ári hefur tútorfyrirkomulagið verið notað til að þjálfa nemendur í undirbúningi fyrir þátttöku á vinnumarkaði undir yfirskriftinni „Framsækni og örugg tjáning“.

Nemendur sækja vikulega námskeið þar sem þeir fá þjálfun í gerð starfsferilsskrár, æfa sig undir starfsviðtöl, þjálfa framsögn og framkomu í fjölmiðlum og á fundum o.s.frv. Lagadeild bauð í fyrsta skipti upp á þessa nýjung fyrir nemendur annars árs á haustönn 2009 og hefur þetta mælst vel fyrir á meðal nemenda. Auk þess að sækja tútorfundi eða námskeiðið um framsækni og örugga tjáningu þurfa nemendur að sækja a.m.k. þrjár málstofur á önn, sem eru haldnar reglulega í skólanum. Á málstofum er einum sérfræðingi boðið að koma og tjá sig um málefni líðandi stundar en sem tengist faginu. Með þátttöku í málstofum er reynt að virkja áhuga nemenda á samfélaginu og málefnum líðandi stundar og efla þátttöku þeirra í og áhuga þeirra á þjóðfélagsumræðunni.

Misserisverkefni

Eitt megineinkenni kennsluhátta á Bifröst eru misserisverkefnin, sem eru verkefni sem nemendur vinna sjálfstætt í hópum eftir nánari reglu. Á haust- og vorönnum, þó ekki á fyrstu önn námsins, vinna nemendur að jafnaði saman í hópi eitt slíkt verkefni en til að útskrifast þurfa nemendur að gera 3 misserisverkefni, nema þeir sem stunda skiptináám við erlendan háskóla. Þeir vinna að lágmarki 2 misserisverkefni. Markmið misserisverkefna er að gefa nemendum færi á að beita þeirri þekkingu sem þeir afla sér í náminu til að leysa úr raunhæfu viðfangsefni. Gerð er krafa um vönduð fræðileg vinnubrögð.

Nemendur gera sjálfir tillögu um hópaskipan sem sviðsstjóri kennslu þarf að samþykka. Hver hópur vinnur síðan sameiginlega að verkefninu, en efnið velja nemendur sjálfir. Leitast skal við að hafa jafnræði milli námsára í misserishópum, þannig að blanda sé af fyrsta og annars árs nemendum í hverjum hópi. Til þess að geta hafist handa við vinnu að misserisverkefni þurfa nemendur að leggja fram rannsóknaráætlun og fá samþykki deildarforseta við henni. Nemendur leggja misserisverkefnið síðan fram í formi skriflegrar greinargerðar og verja hana í lokin að viðstöddum kennurum sem leggja mat á verkefnið og gefa einkunn fyrir það. Við mat á misserisverkefni vegur greinargerðin 75%, árangur nemenda í eigin málsvörn 15%, rannsóknaráætlun 5% og framlag til annarrar málsvarnar 5%. Auk þess að vinna og flytja eigið verkefni skal misserishópur taka virkan þátt í málsvörn eins annars misserishóps (framlag til annarrar málsvarnar).

2.8.4 Kennslufræði og kennsluaðferðir

Námið er byggt upp með hefðbundnum fyrirlestrum, en í kjölfar hvers fyrirlesturs sækir hver nemandi tíma í minni hópi (yfirleitt 8–12 manns), þar sem kostur gefst á persónulegri nálgun við kennarann og frekari verkefnavinnu í smærri hópi. Nemendur þurfa að mæta í 80% verkefnatímanna, ella fá þeir ekki próftökurétt. Við þjálfun og fræðslu er lögð sérstök áhersla á raunhæf verkefni, sem ætlað er að þjálfa nemendur í hópvinnu og samskiptum.

Kennslufræði sú sem hér er lýst og viðhöfð er í kennslu í viðskiptalögfræði er einkennandi fyrir Háskólann á Bifröst og einkennist meðal annars af eftirfarandi þáttum:

- * Virku hópastarfi, þar sem nemendur eru agaðir í samskiptum, jafnframt því að frumkvæði nemandans sem einstaklings er virkjað og ýtt undir skapandi og gagnrýna hugsun.
- * Þjálfun nemenda við kynningu á hugmyndum sínum og vinnu, miðlun reynslu sinnar og þekkingar og rökræðum þar um.
- * Tengslum við atvinnulíf þar sem nemendur vinna að raunhæfum verkefnum í samvinnu við fyrirtæki og stofnanir.

Í hverju 6 ECTS námskeiði eru tveir 40 mínútna langir fyrirlestrar á viku ásamt 40 mínútna umræðutíma og í kjölfarið er verkefnatími sem getur verið frá 40–80 mínútur. Í námskeiðum á haust- og vorönn eru lögð að jafnaði fyrir 9 verkefni í hverju námskeiði, en verkefnaeinkunn er meðaltal 8 bestu verkefna. Vikuleg verkefni eru ýmist skrifleg, munnleg eða verkleg á annan hátt og ýmist eru þau leyst í verkefnastundum eða í öðrum vinnutíma nemanda. Vikuleg verkefni eru þungamiðja skólastarfsins meðan þau standa yfir og eiga m.a. að þjálfa nemanda í hagnýtri úrvinnslu heimilda og gagna. Hópverkefni skulu ekki vega meira en 40% af heildarfjölda verkefna í hverri námsgrein og einstaklingsverkefni skulu vega a.m.k. 40% af hverri námsgrein, sbr. 26. gr. reglugerðar skólans (fylgiskjal F10 í gæðahandbók). Eftir ákvörðun kennara geta tímaverkefni ýmist verið með eða án gagna. Er kennara jafnframt heimilt að takmarka notkun hug- eða tölvubúnaðar í verkefnum telji hann ástæðu til. Verkefnaeinkunn gildir 40–60% af heildareinkunn námskeiðs á móti prófseinkunn, sem gildir 40–60%.

2.8.5 Námskipulag

Skipulag náms í viðskiptalögfræði

| Kjarnagreinar, lögfræði | ECTS | Kjarnagreinar, viðskiptafræði | ECTS | Annað | ECTS |
|------------------------------|-----------|--------------------------------|-----------|-----------------------|-----------|
| Almenn lögfræði I | 6 | Hagnýt stærðfræði | 6 | Valfög | 12 |
| Almenn lögfræði II | 6 | Upplýsingatækni og tölvunotkun | 6 | BS-ritgerð | 8 |
| Aðferðafræði | 4 | Rekstrarhagfræði | 6 | Misserisverkefni | 12 |
| Kröfuréttur | 6 | Fjármálastjórnun | 6 | Tútorfundir/málstofur | 8 |
| Samningaréttur | 6 | Reikningshald I | 6 | Málþing | 4 |
| Eigna- og veðréttur | 6 | Reikningshald II | 6 | | |
| Vinnuréttur | 6 | Fjármál I (arðsemisgreining) | 6 | | |
| Félagaréttur | 6 | | | | |
| Stjórnsýsluréttur | 6 | | | | |
| Samkeppnisréttur | 6 | | | | |
| Verðbréfamarkaðsréttur | 6 | | | | |
| International commercial law | 6 | | | | |
| Inngangur að Evrópurétti | 6 | | | | |
| Skaðabótaréttur | 6 | | | | |
| Skattaréttur og skattskil | 12 | | | | |
| Samtals ECTS | 94 | | 42 | | 44 |

2.8.6 Námsmat

Námsmat í BS námi í lagadeild fer fram samkvæmt reglugerð Háskólans á Bifröst og fylgir gæðahandbók um fyrirkomulag og framkvæmd. Námsmatið byggist á *símati* yfir alla önnina í formi verkefna í hverju námskeiði og lokaprófi í lok hvers námskeiðs nema í þeim tilvikum þegar lokaverkefni kemur í stað prófs. Deildarforseti og deildarfundur bera ábyrgð á fræðslumálum deildar. Kennari í hverju námskeiði ræður námsmati og gefur einkunnir, nema prófdómari eigi í hlut.

Próf

Próf eru skrifleg eða munnleg. Skrifleg lokapróf eru að jafnaði 2–4 klst. Allt efni til prófs skal nákvæmlega tilgreint í kennsluáætlun. Nemendur hafa alla jafna aðgang að öllu námsefni í prófi og mega nota fartölvu nema annað sé tekið fram í kennsluáætlun. Próf án aðgangs að námsefni og/eða fartölvu eru heimil að fengnu samþykki deildarforseta og skal það kynnt í kennsluáætlun fyrir upphaf námskeiðs. Prófið þarf að vera í samræmi við skilgreind markmið sem sett eru fram í námskeiðslýsingu, vera skýrt orðað og vel upp sett svo ekki fari á milli mála til hvers er ætlast af nemendum. Sjá nánar um próf og einkunnagjöf í 12. og 13. gr. reglugerðar skólans.

Próf eru haldin á próftökustöðum skólans. Ef próf eru skrifleg skal þar vera prófyfirsetumaður, en prófstjóri og viðkomandi kennari fylgjast með að framkvæmd prófs sé eins og gert er ráð fyrir. Nemendur með sérúrræði taka próf í sérstökum kennslustofum. Þeir fá viðbótarpróftíma í skriflegum prófum, 15 mín. á hverja klst. Munnleg próf eru haldin samkvæmt nánari forskrift kennara, sem hann tilkynnir kennslustjóra/umsjónarmanni prófs og nemendum um. (Sjá fylgiskjal 250 í gæðahandbók.)

Verkefni

Verkefni eru stór hluti af námsmati nemenda í deildinni og skiptast þau í einstaklings-, para- og hópverkefni. Verkefnin eru mikilvægur þáttur í símati deildarinnar og vikuleg endurgjöf kennara og viðtalstímar fylgja hugmyndum um leiðsagnarmat. Verkefni eins og próf eru í samræmi við þau hæfniviðmið/námsmarkmið sem sett eru fyrir hvert námskeið. Þeim er ætlað að meta þekkingu nemenda á viðfangsefnum námskeiða, hæfni þeirra við úrlausn einstakra verkefna og færni í að beita þeim aðferðum sem lagðar eru til grundvallar í námskeiðum á einstaklingsgrunni og í samvinnu við aðra.

Málsvörn misserisverkefna

Málsvörn misserisverkefna í grunnnámi er mikilvægur hluti af námsmati við deildina. Sjá nánar kafla 2.8.1.3.

Lokaritgerð

BS-ritgerð er lokaverkefni hvers nemanda í lagadeild. Mati á BS-ritgerð er skilað í sameiginlegri umsögn leiðbeinanda og prófdómara ásamt lokaeinkunn. Lokaeinkunn er meðaltal einkunnar leiðbeinanda og prófdómara.

2.9 ML-nám í lögfræði

Vaxandi fjöldi nemenda sem útskrifast úr grunnnámi í viðskiptalögfræði velur að fara í framhaldsnám. Ein af þeim þremur námsleiðum sem lagadeild býður upp á meistarastigi er 120 eininga nám til ML-gráðu í lögfræði.

2.9.1 Innihald, inntökuskilyrði o.fl.

ML-gráðan er alfarið kennd í staðnámi og veitir hún rétt til þátttöku í prófraun til málflutningsréttinda. Námið er eingöngu á sviði lögfræði og nemendur eiga þess ekki kost að taka nám úr öðrum deildum sem valfög í náminu. Námsstími er að lágmarki 18 mánuðir, sé námið tekið með fullri framvindu sem þýðir að nemandinn stundar námið einnig yfir sumartímann. Kennsla fer fram jöfnum höndum með fyrirlestrum, verkefnatímum, úrlausn raunhæfra verkefna og málflutningsæfingum. Gert er ráð fyrir umtalsverðu sjálfsnámi nemenda og virkri þátttöku í umræðutímum. Umsækjendur skulu hafa lokið 180 eininga BS-gráðu í viðskiptalögfræði, BA-gráðu í lögfræði eða sambærilegu námi. Að lágmarki þurfa þeir að hafa lokið 120 einingum í lögfræði í BS-náminu. Við inntöku er höfð sú viðmiðunarregla að nemendur hafi náð fyrstu einkunn (7,25) á BS-prófi.

2.9.2 Markmið námsins

Markmið námsins er m.a. að veita nemendum trausta, fræðilega þekkingu á sviði lögfræði með áherslu á að þjálfa þá í fræðilegum og hagnýtum þáttum sem snúa að lögmannsstörfum og almennum ráðgjafar- og lögfræðistörfum. Þá miðar námið að því að nemandinn hafi öðlast kerfisbundinn skilning á nýjustu þekkingu sem völ er á, í þeim greinum lögfræðinnar sem sérstaklega eru ætlaðar til undirbúnings lögmannsstarfa.

2.9.3 Skipulag ML-náms

| Kjarnagreinar | ECTS | Valfög | ECTS |
|---------------------------------|------------|----------------------------------|------|
| Einkamálaréttarfar | 12 | Skaðabóta- og váttryggingaréttur | 6 |
| Sakamálaréttarfar | 6 | Kauparéttur | 6 |
| Fullnusturéttarfar | 3 | Alþjóðlegur skattaréttur II | 6 |
| Stjórnskipunarréttur | 6 | Barna-, erfða- og persónuréttur | 6 |
| Almenn lögfræði III | 6 | Aðrar greinar úr LL.M/MA-námi | 6 |
| Sifjaréttur | 3 | | |
| Lagahugsun (almenn lögfræði IV) | 6 | | |
| Réttarsaga | 3 | | |
| Alþjóðlegur skattaréttur I | 6 | | |
| Refsiréttur | 6 | | |
| Kröfuréttur II | 6 | | |
| Stjórnsýsluréttur II | 6 | | |
| Eignaréttur II | 6 | | |
| Málflutningur fyrir dómi | 3 | | |
| Samtals kjarnagreinar | 78 | | |
| Valfög | 12 | | |
| Ritgerð | 30 | | |
| Alls | 120 | | |

2.10 MA-nám í skattarétti/MTA-nám í skattastjórnsýslu

Árið 2006 hófst kennsla á meistarastigi við Háskólann á Bifröst í skattarétti, en náminu er ætlað að auka færni þeirra sem starfa eða vilja starfa að skattamálum, hvort sem er hjá einkafyrirtækjum eða hinu opinbera. Vaxandi áhersla hefur verið lögð á skattarétt innan lagadeildarinnar frá því að hún hóf göngu sína og því hafði mikil þekking safnast saman innan deildarinnar á þessu sviði, sem gerði hana vel í stakk búna til að bjóða upp á slíkt nám. Auk þeirra sérfræðinga sem deildin hefur upp á að bjóða, hefur verið leitast við að kennarar í náminu séu hæfir einstaklingar hver á sínu sviði, sem hafi sérþekkingu og starfi að skattamálum sjálfir.

2.10.1 Innihald , inntökuskilyrði o.fl.

Meistaránám í skattarétti fer að mestu leyti fram í fjarnámi, en þó er kennt í staðnámslotum á sumrin. Námið er 90 eininga nám sem er kennt á fjórum misserum, tvö misseri í staðnámi á sumarlotum (júlí-ágúst) og tvö misseri í fjarnámi (vetraránnir), auk vinnu við lokaritgerð. Nemendur geta óskað eftir að taka námskeið í stað lokaritgerðar og útskrifast þá með MTA-gráðu í skattastjórnsýslu. Meistaránámið í skattarétti er sniðið að þörfum þeirra sem starfa eða óska eftir að starfa að skattamálum, hvort heldur hjá hinu opinbera eða hjá einkaaðilum. Námið er að mestu leyti á sviði lögfræði en einnig eru kennd reikningsskil og skattskil ásamt samrunum og yfirtökum sem eru að hluta til viðskiptafræðifag. Inntökuskilyrði er BA- eða BS-próf eða sambærilegt háskólapróf, 180 staðlaðar einingar.

2.10.2 Markmið námsins

Markmið námsins er m.a. að veita nemendum trausta, fræðilega þekkingu á sviði skattaréttar. Þá miðar námið að því að nemandinn öðlist kerfisbundinn skilning á nýjustu þekkingu sem völ er á í skattarétti, geti nýtt þekkingu sína og skilning í faglegri vinnu að skattaréttarlegum málum og hafi hæfni til að rökstyðja faglegar úrlausnir sem tengjast slíkum álitaeftum.

2.10.3 Skipulag náms: MA-nám í skattarétti/MTA-nám í skattastjórnsýslu:

| Sumar 1 (staðnám) | ECTS |
|--|-------------|
| Aðferðafræði lögfræðinnar | 6 |
| Meginreglur skattaréttar og skattl. einstakl. | 6 |
| Samtals | 12 |
| Haust 1 (fjarnám) | |
| Stjórnsýsla skattamála I | 6 |
| Alþjóðlegur skattaréttur I | 6 |
| Skattlagning atv.rekstrar og mism. teg. félaga | 6 |
| Samtals | 18 |
| Vor 1 (fjarnám) | |
| Stjórnsýsla skattamála II | 6 |
| Samrunar og yfirtökur, skipting og slit félaga | 6 |
| Virðisaukaskattsréttur | 6 |
| Samtals | 18 |
| Sumar 2 (staðnám) | |
| Alþjóðlegur skattaréttur II | 6 |
| Reikningsskil og skattskil | 6 |
| Samtals | 12 |
| Haust 2 (vor 2) | |
| Ritgerð | 30 |
| Alls ECTS | 90 |
| Nemendur geta sótt um til deildarforseta að taka námskeið í stað ritgerðar og útskrifast þá með MTA-gráðu í skattastjórnsýslu. | |

2.11 LL.M nám í evrópskum viðskipta- og félagarétti

Þriðja námsleiðin sem ákveðið hefur verið að bjóða upp á meistarastigi við lagadeild Háskólans á Bifröst er á sviði Evrópuréttar, en þó á því sviði þess réttar sem lagadeildin hefur sérhæft sig á, þ.e. lögfræði viðskipta og rekstrar. Í júlí 2010 hefst nýtt meistaranám við deildina, nám til LL.M-gráðu í evrópskum viðskipta- og félagarétti. Námið er 90 einingar (ECTS) og það er sérstaklega hugsað fyrir lögfræðinga og lögmenn, sem hafa nokkra starfsreynslu, en vilja styrkja stöðu sína og sérhæfa sig í Evrópurétti. Námið er skipulagt sem hlutanám, þannig að unnt sé að stunda það með vinnu. Kennt verður á ensku og allt námsefni er á ensku. Fyrirkomulag námsins er það sama og í MA-námi í skattarétti, námið hefst á staðnámsönn að sumri, síðan taka við haustönn og vorönn í fjarnámi, þá önnur staðnámsönn að sumri og síðan ritgerð sem tekur að jafnaði 2 annir sé nemandi í hlutanámi.

2.11.1 Innihald, inntökuskilyrði o.fl.

Námið er sérstaklega hugsað fyrir lögfræðinga eða lögmenn sem vilja auka þekkingu sína á Evrópurétti, en vaxandi hluti af störfum margra sem starfa við lögfræðistörf snýst um Evrópurétt. Aukin alþjóðavæðing, ásamt þátttöku á innri markaði Evrópusambandsins á grundvelli EES-samningsins, hefur haft í för með sér að sífellt eru gerðar auknar kröfur til þekkingar á Evrópurétti meðal lögfræðinga og annarra sem starfa í viðskiptalífínu eða á opinberum markaði. Grundvallarþekking á málefnum og lagaumhverfi Evrópusambandsins er öllum mikilvæg í þessu umhverfi. Inntökuskilyrði eru BS-gráða í viðskiptalögfræði, BA-gráða í lögfræði eða sambærilegt nám.

2.11.2 Markmið námsins

Markmið námsins er að veita þeim sem það stunda haldgóða þekkingu á sviði Evrópuréttar og þá einkum í þeim greinum sem lúta að lögfræði viðskipta og rekstrar. Skipulag námsins, sem og heiti þess, tekur mið af þessu markmiði.

2.11.3 Skipulag LL.M-náms í evrópskum viðskipta- og félagarétti

| Sumar 1 (staðnám) | ECTS |
|---|-------------|
| The law of the internal market | 6 |
| Legal foundations of the European Union I | 6 |
| Samtals | 12 |
| Haust 1 (fjarnám) | |
| Legal foundations of the European Union II | 6 |
| European competition law | 6 |
| European company law and the common market | 6 |
| Samtals | 18 |
| Vor 1 (fjarnám) | |
| European tax law | 6 |
| EC employment law | 6 |
| European intellectual property law | 6 |
| Samtals | 18 |
| Sumar 2 (staðnám) | |
| EU Environmental, Energy and Natural Resources Law and policy | 6 |
| EU capital and financial services regulation | 6 |
| Samtals | 12 |
| Haust 2/vor 2 | |
| Ritgerð | 30 |
| Alls ECTS | 90 |

2.12 Töflur; nemendur, fjöldi, kyn, aldur o.fl.

| 2.12.1. Heildarfjöldi nemenda í lagadeild, eftir aldri 2004–2009 | | | | | | |
|---|-------------|-------------|-------------|-------------|-------------|-------------|
| LD – BS-nám | | | | | | |
| Aldur | 2004 | 2005 | 2006 | 2007 | 2008 | 2009 |
| 20 | | | | | | 2 |
| 21 | | | | | | 2 |
| 22 | | | 1 | 1 | 2 | 5 |
| 23 | | | 3 | 5 | 9 | 11 |
| 24 | | 4 | 8 | 6 | 6 | 7 |
| 25 | 2 | 11 | 11 | 7 | 8 | 11 |
| 26 | 10 | 12 | 17 | 12 | 14 | 10 |
| 27 | 12 | 15 | 13 | 7 | 4 | 6 |
| 28 | 3 | 5 | 5 | 4 | 2 | 3 |
| 29 | 12 | 11 | 11 | 5 | 6 | 5 |
| 30–34 | 26 | 27 | 27 | 24 | 31 | 27 |
| 35–39 | 27 | 26 | 26 | 9 | 12 | 13 |
| 40 og eldri | 15 | 20 | 23 | 15 | 12 | 15 |
| Samtals | 107 | 131 | 145 | 95 | 106 | 117 |
| LD – meistaranám | | | | | | |
| Aldur | 2004 | 2005 | 2006 | 2007 | 2008 | 2009 |
| 23 | | | | | | 1 |
| 24 | | | | 1 | 3 | 4 |
| 25 | | | | 1 | 3 | 4 |
| 26 | | | 1 | 3 | 6 | 4 |
| 27 | | | 3 | 6 | 5 | 4 |
| 28 | 1 | 2 | 2 | 1 | 5 | 4 |
| 29 | 2 | 1 | 2 | 5 | 8 | 6 |
| 30–34 | 5 | 9 | 4 | 10 | 13 | 14 |
| 35–39 | 4 | 7 | 7 | 20 | 22 | 21 |
| 40 og eldri | 1 | 1 | 5 | 18 | 30 | 27 |
| Samtals | 10 | 20 | 24 | 65 | 95 | 89 |

Á töflu 2.12.1. má sjá aldursskiptingu nemendahópsins í lagadeild á árunum 2004 – 2009. Um það bil helmingur nemenda í lagadeild Háskólans á Bifröst hefur á þeim árum sem töflurnar sýna verið 30 ára og eldri að jafnaði. Þessi há meðalaldur er einkennandi fyrir nemendahópinn á Bifröst og að mati skólastjórnenda eitt helsta aðalsmerki skólans. Á Bifröst sækir gjarnan fólk sem vill koma til náms eftir nokkurt hlé á námsferli sínum, fólk sem hefur hætt í skóla fyrir á

árum og vill nú gefa sér annað tækifæri til menntunar. Margir þessara nemenda koma inn í skólann í gegnum frumgreinadeildina, eru þá með iðnmenntun eða aðra menntun að baki og hafa verið um árabíl á vinnumarkaði áður en þeir koma í námið. Háskólinn á Bifröst hefur lagt sig fram um að bjóða upp á góða aðstöðu fyrir fjölskyldufólk sem vill leggja stund á háskólanám, góður leikskóli er starfræktur á staðnum og grunnskólinn á Varmalandi er lítill en góður skóli sem þykir eftirsóknarverður kostur fyrir marga grunnskólanema með að jafnaði helmingi færri nemendur en gengur og gerist í bekk í stærri byggðarlögum. Það ánægjulega hefur líka gerst að þessir nemendur hafa skilað sér í auknum mæli inn í meistaranám, enda oft á tíðum mjög góðir nemendur sem taka nám sitt alvarlega og vinna ötullega að góðum námsárangri frá upphafi námsferils síns.

| 2.12.2. Heildarfjöldi nemenda í lagadeild eftir kyni 2004–2009 | | | | | | |
|---|-------------|-------------|-------------|-------------|-------------|-------------|
| LD – BS-nám | | | | | | |
| Kyn | 2004 | 2005 | 2006 | 2007 | 2008 | 2009 |
| KK | 51 | 65 | 68 | 40 | 49 | 59 |
| KVK | 56 | 66 | 77 | 55 | 57 | 58 |
| Samtals | 107 | 131 | 145 | 95 | 106 | 117 |
| LD – meistaranám | | | | | | |
| Kyn | 2004 | 2005 | 2006 | 2007 | 2008 | 2009 |
| KK | 10 | 13 | 8 | 24 | 44 | 37 |
| KVK | 3 | 7 | 16 | 41 | 51 | 52 |
| Samtals | 13 | 20 | 24 | 65 | 95 | 89 |

Á töflu 2.12.2 má sjá kynjaskiptingu nemenda í lagadeild á árunum 2004 – 2009. Eins og áður hefur verið rakið hefur deildin jafnan stefnt að því að uppfylla það markmið sem sett er fram í jafnréttisstefnu skólans að kynjaskipting sé sem jöfnust og hefur það markmið yfirleitt náðst. Undantekning frá því er þó meistaranámið á fyrstu árum þess, en þá voru nemendur í meistaranámi mjög fáir og mun fleiri karlar en konur sem lögðu til atlögu við það nám á fyrstu árum þess. Kynjaskipting í meistaranámi hefur þó orðið jafnari með árunum og á síðustu þremur árum ásættanleg.

| 2.12.3. Heildarfjöldi nemenda í lagadeild eftir námshlutfalli 2004–2009 | | | | | | |
|--|-------------|-------------|-------------|-------------|-------------|-------------|
| LD – BS-nám | | | | | | |
| Námshlutfall | 2004 | 2005 | 2006 | 2007 | 2008 | 2009 |
| 0–74% | 7 | 18 | 15 | 40 | 36 | 47 |
| 75–100% | 100 | 113 | 130 | 55 | 70 | 70 |
| Samtals | 107 | 131 | 145 | 95 | 106 | 117 |
| LD – Meistaránám | | | | | | |
| Námshlutfall | 2004 | 2005 | 2006 | 2007 | 2008 | 2009 |
| 0–74% | 3 | 3 | 8 | 28 | 48 | 61 |
| 75–100% | 10 | 17 | 16 | 37 | 47 | 28 |
| Samtals | 13 | 20 | 24 | 65 | 95 | 89 |

Á töflu 2.12.3 sést námshlutfall nemenda í lagadeild á árunum 2004 – 2009. Lang stærstur hluti nemenda í grunnámi er í námshlutfalli yfir 75% enda er námið skipulagt með þeim hætti að það gefur lítið svigrúm til þess að sveigja út af skipulagi. Í meistaránámi gegnir öðru máli en þar vilja nemendur í mörgum tilvikum taka námið á lengri tíma en áformað er. Í þessu samhengi er rétt að hafa í huga að stærstur hluti nemenda í meistaránámi í lagadeild er í ML námi, sem er fullt nám í staðnámi en ekki hugsað sem hlutanám. Um það bil helmingur nemenda hefur flutt af svæðinu á þessum tímapunkti og sækir námið frá Reykjavík og velur þá að taka námið á lengri tíma.

| 2.12.4. Fjöldi nýnema í lagadeild eftir aldri 2004–2009 | | | | | | |
|--|-------------|-------------|-------------|-------------|-------------|-------------|
| LD – BS-nám | | | | | | |
| ALDUR | 2004 | 2005 | 2006 | 2007 | 2008 | 2009 |
| 20 | | | | | | 1 |
| 21 | | | | | | 1 |
| 22 | | | 1 | 1 | 1 | 2 |
| 23 | 1 | | 3 | 4 | 5 | 3 |
| 24 | 3 | 4 | 5 | 3 | 2 | 2 |
| 25 | 4 | 8 | 3 | 4 | 2 | 3 |
| 26 | 2 | 3 | 8 | 4 | 5 | 1 |
| 27 | 8 | 4 | 4 | 2 | 0 | 3 |
| 28 | 0 | 3 | 2 | 3 | 0 | 2 |
| 29 | 4 | 1 | 7 | 2 | 1 | 0 |
| 30–34 | 2 | 4 | 11 | 9 | 14 | 5 |
| 35–39 | 8 | 4 | 13 | 1 | 8 | 3 |
| 40 og eldri | 4 | 3 | 11 | 7 | 3 | 6 |
| Samtals | 36 | 34 | 68 | 40 | 41 | 32 |
| LD – meistaránám | | | | | | |
| ALDUR | 2004 | 2005 | 2006 | 2007 | 2008 | 2009 |
| 23 | 2 | | | | | 1 |
| 24 | 4 | | | 1 | 1 | 0 |
| 25 | 3 | | | 1 | 1 | 1 |
| 26 | 1 | | 1 | 1 | 4 | 0 |
| 27 | 0 | | 3 | 2 | 2 | 0 |
| 28 | 0 | 1 | 2 | 0 | 3 | 0 |
| 29 | 0 | 0 | 1 | 2 | 4 | 0 |
| 30–34 | 0 | 4 | 4 | 5 | 6 | 1 |
| 35–39 | 0 | 2 | 3 | 8 | 9 | 2 |
| 40 og eldri | 0 | 0 | 4 | 11 | 15 | 0 |
| Samtals | 11 | 7 | 18 | 31 | 45 | 5 |

Á töflu 2.12.4 má sjá sömu upplýsingar og á töflu 2.12.1 hvað varðar aldursskiptingu, en hér sést aldursskipting nýnema á árunum 2004 – 2009. Þar gefur að líta svipaða mynd og á töflu 2.12.1, þar sem um það bil helmingur nemenda er að jafnaði yfir 30 ára aldri.

| 2.12.5. Fjöldi nýnema í lagadeild eftir kyni 2004–2009 | | | | | | |
|---|-------------|-------------|-------------|-------------|-------------|-------------|
| LD – BS-nám | | | | | | |
| Kyn | 2004 | 2005 | 2006 | 2007 | 2008 | 2009 |
| KK | 12 | 18 | 29 | 21 | 21 | 17 |
| KVK | 24 | 16 | 39 | 19 | 20 | 15 |
| Samtals | 36 | 34 | 68 | 40 | 41 | 32 |
| LD – meistaranám | | | | | | |
| Kyn | 2004 | 2005 | 2006 | 2007 | 2008 | 2009 |
| KK | 9 | 3 | 4 | 12 | 25 | 1 |
| KVK | 2 | 4 | 14 | 19 | 20 | 4 |
| Samtals | 11 | 7 | 18 | 31 | 45 | 5 |

Á töflu 2.12.5 gefur að líta kynjahlutföll nýnema í lagadeild á árunum 2004 – 2009. Um skýringar vísast til skýringa við mynd 2.12.2.

| 2.12.6. Fjöldi nýnema í lagadeild eftir námshlutfalli 2004–2009 | | | | | | |
|--|-------------|-------------|-------------|-------------|-------------|-------------|
| LD – BS-nám | | | | | | |
| Námshlutfall | 2004 | 2005 | 2006 | 2007 | 2008 | 2009 |
| 0–74% | 2 | 0 | 4 | 6 | 3 | 1 |
| 75–100% | 34 | 34 | 64 | 34 | 38 | 31 |
| Samtals | 36 | 34 | 68 | 40 | 41 | 32 |
| LD – meistaranám | | | | | | |
| Námshlutfall | 2004 | 2005 | 2006 | 2007 | 2008 | 2009 |
| 0–74% | 0 | 0 | 9 | 15 | 15 | 1 |
| 75–100% | 11 | 7 | 9 | 16 | 30 | 4 |
| Samtals | 11 | 7 | 18 | 31 | 45 | 5 |

Á töflu 2.12.6 gefur að líta fjölda nýnema í lagadeild eftir námshlutfalli á árunum 2004 – 2009. Gefur þessi tafla sömu mynd og á mynd 2.12.3., þ.e. að langstærstur hluti nemenda í BS námi eru í fullu námshlutfalli, en nokkur hluti meistaranema velur að taka námið á lengri tíma.

| 2.12.7. Fjöldi brautskráðra úr lagadeild eftir aldri 2004–2009 | | | | | | |
|---|-------------|-------------|-------------|-------------|-------------|-------------|
| LD – BS-nám | | | | | | |
| Aldur | 2004 | 2005 | 2006 | 2007 | 2008 | 2009 |
| 23 | | | | | | 1 |
| 24 | | | | 1 | 3 | 1 |
| 25 | | | | 6 | 2 | 2 |
| 26 | | | 3 | 7 | 5 | 3 |
| 27 | | 1 | 5 | 5 | 3 | 3 |
| 28 | 5 | 1 | 1 | 0 | 4 | 1 |
| 29 | 3 | 7 | 4 | 3 | 4 | 1 |
| 30–34 | 12 | 8 | 10 | 9 | 6 | 6 |
| 35–39 | 4 | 8 | 5 | 17 | 5 | 2 |
| 40 og eldri | 4 | 1 | 5 | 10 | 7 | 2 |
| Samtals | 28 | 26 | 33 | 58 | 39 | 22 |
| LD – meistaranám | | | | | | |
| Aldur | 2004 | 2005 | 2006 | 2007 | 2008 | 2009 |
| 26 | | | | | 1 | 2 |
| 27 | | | | | 3 | 1 |
| 28 | | | 1 | 1 | 0 | 0 |
| 29 | | | 1 | 2 | 1 | 3 |
| 30–34 | | | 5 | 2 | 3 | 4 |
| 35–39 | | | 2 | 0 | 6 | 7 |
| 40 og eldri | | | 0 | 1 | 6 | 2 |
| Samtals | 0 | 0 | 9 | 6 | 20 | 19 |

Á töflu 2.12.7 gefur að líta yfirlit yfir brautskráða nemendur úr lagadeild á árunum 2004 – 2009, skipt eftir aldri. Myndin sýnir enn og aftur háan meðalaldur brautskráðra, sem er til vitnis um það sem áður hefur verið rakið að nemendur sem koma í skólann eftir nokkra reynslu á vinnumarkaði klára námið í langflestum tilvikum á tilætluðum tíma. Í vaxandi mæli fara þessir nemendur jafnframt í meistarnám eins og seinni taflan sýnir, en á síðari árum er rúmur helmingur brautskráðra úr meistaranámi í lagadeild eldri en 30 ára.

| 2.12.8. Fjöldi brautskráðra úr lagadeild eftir kyni 2004–2009 | | | | | | |
|--|-------------|-------------|-------------|-------------|-------------|-------------|
| LD – BS-nám | | | | | | |
| Kyn | 2004 | 2005 | 2006 | 2007 | 2008 | 2009 |
| KK | 12 | 14 | 12 | 27 | 19 | 8 |
| KVK | 16 | 12 | 21 | 31 | 20 | 14 |
| Samtals | 28 | 26 | 33 | 58 | 39 | 22 |
| LD – meistaranám | | | | | | |
| Kyn | 2004 | 2005 | 2006 | 2007 | 2008 | 2009 |
| KK | 0 | | 7 | 3 | 9 | 8 |
| KVK | 0 | | 2 | 3 | 11 | 11 |
| Samtals | 0 | 0 | 9 | 6 | 20 | 19 |

Á töflu 2.12.8 gefur að líta fjölda brautskráðra úr lagadeild eftir kyni á árunum 2004 – 2009. Myndin þarfnast ekki skýringa.

| 2.12.9. Fjöldi brautskráðra úr lagadeild eftir einkunnum 2004–2009 | | | | | | |
|---|-------------|-------------|-------------|-------------|-------------|-------------|
| LD – BS-nám | | | | | | |
| Einkunnir | 2004 | 2005 | 2006 | 2007 | 2008 | 2009 |
| Ágætiseinkunn | | 0 | 0 | 0 | 0 | 0 |
| 1. einkunn | 27 | 25 | 0 | 45 | 24 | 13 |
| 2. einkunn | 1 | 1 | 6 | 13 | 15 | 9 |
| 3. einkunn | | 0 | 27 | 0 | 0 | 0 |
| Samtals | 28 | 26 | 33 | 58 | 39 | 22 |
| LD – meistaranám | | | | | | |
| Einkunnir | 2004 | 2005 | 2006 | 2007 | 2008 | 2009 |
| Ágætiseinkunn | | 0 | 0 | 0 | | 0 |
| 1. einkunn | | 0 | 7 | 4 | 17 | 17 |
| 2. einkunn | | 0 | 2 | 2 | 3 | 2 |
| 3. einkunn | | 0 | 0 | 0 | 0 | 0 |
| Samtals | 0 | 0 | 9 | 6 | 20 | 19 |

Á töflu 2.12.9 gefur að líta einkunnadreifingu brautskráðra úr lagadeild á árunum 2004 – 2009. myndin þarfnast ekki skýringa.

| 2.12.10. Námstími nemenda í lagadeild 2004–2009 | | | | | | |
|--|-------------|-------------|-------------|-------------|-------------|-------------|
| LD – BS-nám | | | | | | |
| Námstími | 2004 | 2005 | 2006 | 2007 | 2008 | 2009 |
| 0–3 ár | 28 | 23 | 21 | 57 | 34 | 15 |
| 3,1–5 ár | | 3 | 12 | 1 | 5 | 6 |
| 5,1–lengur | | 0 | 0 | 0 | 0 | 1 |
| Samtals | 28 | 26 | 33 | 58 | 39 | 22 |
| LD – meistaranám | | | | | | |
| Námstími | 2004 | 2005 | 2006 | 2007 | 2008 | 2009 |
| 0–2 ár | | 0 | 8 | 6 | 12 | 7 |
| 2,1–4 ár | | 0 | 1 | 0 | 7 | 12 |
| 4,1–lengur | | 0 | 0 | 0 | 1 | 0 |
| Samtals | 0 | 0 | 9 | 6 | 20 | 19 |

Á töflu 2.12.10 gefur að líta námstíma nemenda í lagadeild á árunum 2004 – 2009. Í langflestum tilvikum ljúka nemendur í grunnámi náminu innan þriggja ára, enda er námsskipulagið með þeim hætti að lítið svigrúm gefst til frávika frá skipulaginu. Í meistaranámi gegnir öðru máli, námstími þar er áætlaður að lágmarki 18 mánuðir samkvæmt skipulagi, en dágóður hluti nemenda lýkur náminu á lengri tíma en 2 árum.

| 2.12.11. Brottfall nemenda í lagadeild eftir aldri | | | | | | |
|---|-------------|-------------|-------------|-------------|-------------|-------------|
| LD – BS-nám | | | | | | |
| Aldur | 2004 | 2005 | 2006 | 2007 | 2008 | 2009 |
| 22 | | | 1 | | | |
| 23 | | | 2 | 1 | | |
| 24 | | 1 | 2 | 0 | | |
| 25 | | 3 | 2 | 0 | | |
| 26 | 1 | 1 | 0 | 1 | 3 | |
| 27 | 0 | 0 | 0 | 2 | 0 | |
| 28 | 3 | 0 | 0 | 0 | 0 | |
| 29 | 1 | 0 | 3 | 0 | 1 | |
| 30–34 | 3 | 4 | 2 | 2 | 6 | |
| 35–39 | 4 | 3 | 2 | 0 | 2 | |
| 40 og eldri | 0 | 1 | 1 | 0 | 1 | |
| Samtals | 12 | 13 | 15 | 6 | 13 | 0 |
| LD – meistaranám | | | | | | |
| Aldur | 2004 | 2005 | 2006 | 2007 | 2008 | 2009 |
| 25 | 1 | | | | | |
| 26 | 0 | | | | | |
| 27 | 0 | | | | | |
| 28 | 0 | | | | 1 | |
| 29 | 0 | | | | 0 | |
| 30–34 | 0 | | | 1 | 0 | |
| 35–39 | 0 | | | 2 | 0 | |
| 40 og eldri | 0 | 1 | | 0 | 2 | |
| Samtals | 1 | 1 | 0 | 3 | 3 | 0 |

Á töflu 2.12.11 gefur að líta heildar brottfallstölur fyrir grunnám og meistaranám í lagadeild á árunum 2004 -2009. Myndin þarfnast ekki skýringa.

| 2.12.12. Brottfall nemenda í lagadeild eftir kyni 2004–2009 | | | | | | |
|--|-------------|-------------|-------------|-------------|-------------|-------------|
| LD – BS-nám | | | | | | |
| Kyn | 2004 | 2005 | 2006 | 2007 | 2008 | 2009 |
| KK | 8 | 9 | 8 | 5 | 7 | 0 |
| KVK | 4 | 4 | 7 | 1 | 6 | 0 |
| Samtals | 12 | 13 | 15 | 6 | 13 | 0 |
| LD – meistaranám | | | | | | |
| Kyn | 2004 | 2005 | 2006 | 2007 | 2008 | 2009 |
| KK | 1 | 1 | 0 | 2 | 2 | 0 |
| KVK | 0 | 0 | 0 | 1 | 1 | 0 |
| Samtals | 1 | 1 | 0 | 3 | 3 | 0 |

Á mynd 2.12.12 er brottfall á árunum 2004 – 2009 flokkað eftir kyni. Yfirleitt er brottfall karla hærra í grunnámi en nokkuð jafnt komið á með kynjunum í meistaranámi.

| 2.12.13. Brottfall úr lagadeild sem hlutfall þeirra sem ljúka námi 2004-2009 | | | | | | |
|---|-------------|-------------|-------------|-------------|-------------|-------------|
| LD – BS-nám | | | | | | |
| Hlutfall | 2004 | 2005 | 2006 | 2007 | 2008 | 2009 |
| Brautskráðir | 28 | 26 | 33 | 58 | 39 | 22 |
| Nýnemar | 36 | 34 | 68 | 40 | 41 | 32 |
| Samtals | 0,78 | 0,76 | 0,49 | 1,45 | 0,95 | 0,69 |
| LD – meistaranám | | | | | | |
| Hlutfall | 2004 | 2005 | 2006 | 2007 | 2008 | 2009 |
| Brautskráðir | 0 | 0 | 9 | 6 | 20 | 19 |
| Nýnemar | 11 | 7 | 18 | 31 | 45 | 5 |
| Samtals | 0 | 0 | 0,50 | 0,19 | 0,44 | 3,80 |

Á töflu 2.12.13 gefur að líta brottfall úr lagadeild sem hlutfall þeirra sem ljúka námi á árunum 2004 – 2009. Brottfall er frekar lágt eins og tölurnar gefa til kynna.

2.13 Bókasafn

Hlutverk bókasafns Háskólans á Bifröst er að styðja rannsóknir, nám og kennslu með því að safna efni á fræðasviðum skólans og gera það aðgengilegt. Stefnt er að því að nemendur og starfsfólk Háskólans á Bifröst eigi greiðan aðgang að efni og upplýsingum úr alþjóðlegu háskóla- og rannsóknasamfélagi. Skólinn á nokkurt safn íslenskra og þýðdra bóka. Þá má nefna tvo sérstöfn, söfn þeirra Jónasar Jónssonar frá Hriflu og Guðmundar Sveinssonar fyrrverandi

skólustjóra. Einnig á Háskólinn á Bifröst safn bóka á nokkrum sérsviðum, t.a.m á sviði þekkingarstjórnunar og hagfræði. Háskólabókavörður tekur ákvarðanir um bókakaup í samvinnu við kennara. Aðrir notendur hafa tillögurétt og geta lagt fram hugmyndir um aðföng. Kennarar geta í gegnum bókasafnið pantað allar þær bækur sem þeir kjósa og nýttast þeim í kennslu og rannsóknum. Tímarit og fréttabréf berast safninu reglulega og aðgangur að rafrænum tímaritum og gagnagrunnum eykst stöðugt. Í lagadeild er mikil áhersla lögð á það í aðferðafræðinámskeiði að auka færni nemenda í að nota lögfræðilega gagnagrunna á borð við Westlaw, Karnov o.fl. sem eru orðnir nauðsynlegur þáttur í nútímarannsóknum á sviði lögfræði. Hefur bókasafnið lagt fram sérfræðipekkingu á þessu sviði, og bókasafnsfræðingar skólans miðlað henni til nemenda og kennara með markvissum hætti.

2.14 Náms- og starfsráðgjöf

Hlutverk náms- og starfsráðgjafar Háskólans á Bifröst er að veita nemendum margvíslegan stuðning og þjónustu meðan á námi stendur. Markmið ráðgjafarinnar er að stuðla að auknum árangri og vellíðan í námi. Helstu þættir þjónustunnar eru eftirfarandi:

Ráðgjöf um vinnubrögð í háskólanámi

- Markmiðasetning
- Tímastjórnun og skipulag í námi
- Lestrartækni og glósutækni
- Prófundirbúningur og próftaka
- Árangursrík hópavinna

Einnig er boðið upp á persónulega ráðgjöf vegna t.d prófkvíða, ráðgjöf vegna náms- og starfsvals, ráðgjöf vegna atvinnuumsókna, ráðgjöf og úrræði vegna fötlunar eða sértækra námsörðugleika ásamt fjölmörgum námskeiðum. Námskeiðin eru auglýst sérstaklega hverju sinni á heimasíðu skólans og með tölvupósti til nemenda. Ráðgjöfin byggist fyrst og fremst á viðtölum þar sem nemandi og ráðgjafi vinna að því í sameiningu að meta vandann sem um ræðir, umfang hans og rætur auk þess að skoða og vinna með mögulegar leiðir til lausnar honum. Einnig er notast við ýmis próf við mat á styrkleikum og veikleikum einstaklingsins. Helstu prófin eru Strong-áhugasviðsprófið og LSS: Leitaðu sjálfur að starfi. Þá er um ýmsar æfingar eða þjálfun að ræða, bæði með ráðgjafa og sem heimaverkefni.

2.14 Aðbúnaður nemenda og kennara

Aðbúnaður nemenda á Bifröst er mjög góður. Þar sem kennsla fer jafnan fram í litlum hópum hafa nemendur mjög góða aðstöðu þar sem þeir sækja fyrirlestra, sem og aðstöðu til verkefnavinnu og lesturs. Nokkrar stórar kennslustofur eru á Bifröst, sem og smærri stofur, verkefnarými og lesaðstaða fyrir nemendur. Þráðlaust net er á öllu háskólasvæðinu og því geta nemendur verið hvar sem er og haft aðgengi að þráðlausu neti þeim að kostnaðarlausu. Aðgangur nemenda að tölvuþjónustu, aðstoð og uppfærslu er með ágætum. Kennarar Háskólans á Bifröst hafa skrifstofuaðstöðu á Bifröst auk þess sem þeir hafa aðgang að skrifstofurými í Reykjavík, þ.e. í Skeifunni 8 og í Reykjavíkurakademíunni. Þá hafa kennarar mjög góðan aðgang að

þjónustu kennsluviðs, náms- og starfsráðgjafa sem og að öðrum aðilum sem koma að kennslufræðilegum málum eða rannsóknarmálum.

2.15 Niðurstöður og tillögur til úrbóta

Það er mat lagadeildar Háskólans á Bifröst að innviðir deildarinnar séu nokkuð sterkir og að kjarninn í starfsemi sé góður. Deildin er vel á veg komin að tileinka sér Bologna-viðmiðin í öllum sínum námsleiðum, en sú vinna er þó enn í gangi og tekur nokkurn tíma til viðbótar að innleiða hana að fullu, þannig að allir hafi tileinkað sér þá hugsun. Skortir þar helst á markvissa og stöðuga þjálfun kennara og aðstoð við þá í notkun viðmiðanna, einkum stundakennara, sem eru margir. Þá hefur deildinni tekist ágætlega það markmið sem sett var í upphafi að bjóða upp á nám sem svaraði þörfinni fyrir gott lögfræðinám á sviði viðskipta og rekstrar og hefur deildin verið trú því upphaflega markmiði sínu alla tíð. Deildin leitast þannig við að styrkja sig á því sviði og hafa þær nýju námsleiðir sem teknar hafa verið upp á meistarastigi haft þetta sama leiðarljós. Sá kjarni sem kennir við deildina er sterkur hópur kennara sem hefur víðtæka reynslu og þekkingu, sem hefur nýst vel við uppbyggingu deildarinnar. Nemendahópurinn er einnig sterkur, valið er inn í námið og leitast við að hafa jafna skiptingu kynja, ásamt því að nemendur sem eru með starfsreynslu auk framhaldsskólagöngu eru sérstaklega boðnir velkomnir í námið. Sú staðreynd að margir velja skólann sem annað tækifæri til náms, ef til vill eftir nokkur ár á vinnumarkaði, gerir nemendahópinn frjóan og skemmtilegan og auðgar samfélagið um leið.

Ef litið er til kosta og galla námsins í dag, þá verður að sjálfsögðu komið auga á sitt lítið af hvoru. Ef litið er til grunnnámsins, þá eru það helstu kostir námsins hversu sérhæft og verkefnaþað það er. Sérhæfingin felst í því að kenna viðskiptahluta á lögfræðisviði. Deildin telur sig útskrifa lögfræðinga sem kunna vel að stjórna fyrirtækjum en slík sérhæfing er ekki í boði við aðra háskóla hér á landi.

Þá er kennslufræðin á Bifröst sérstök, markviss notkun verkefna og hópavinnu, sem fléttað er með öguðum hætti inn í töflu nemenda gerir það að verkum að slík þjálfun verður meira en fagurt markmið. Hópaskiptingin og verkefnafjöldinn er ákveðinn í reglugerð skólans. Í ljósi þess hversu slíkt fyrirkomulag eykur vinnu kennara verulega ef miðað er við hið hefðbundna fyrirlestra-fyrirkomulag, þá er augljóst að tilhneiging er til að stækka hópa og fækka verkefnum, en Háskólinn á Bifröst hefur með því að innleiða slík vinnubrögð og setja þau fram skilmerkilega í reglugerð, fest þau í sessi. Þá eru það ótvíræðir kostir við námið að nemendur þjálfast vel í sjálfstæðum vinnubrögðum, framkomu og framsetningu með því að taka þátt í misserisverkefnum og námskeiðinu Framsækni og örugg tjáning, sem um leið ætti að auka færni þeirra á vinnumarkaði.

Helstu gallar við námsskipulagið í grunnnámi er hættan á því að opið próf verði leið fyrir nemendur til að komast undan því að skapa sinn eigin stíl og texta og auki möguleikana á því að nota texta frá öðrum í verkefnum og í svörum á prófum. Deildin er meðvituð um þessa hættu og því er mikil áhersla lögð á að samhliða hinum opnu prófum sé reglulega prófað með því að hafa lokuð próf án tölvu og eftir atvikum munnleg próf. Fjölbreytni í námsmati er nauðsynleg og holl bæði kennurum og nemendum og hefur deildin mótað þá stefnu á deildarfundum að gæta þess að hafa fjölbreytni í námsmati.

Hvað meistaranámið varðar þá hefur ML-námið, sem er það elsta við deildina, verið nýlega endurskoðað með tilliti til kennsluhátta, innihalds, skörunar á milli áfanga og vægis námsgreina. Sú endurskoðun hafði í för með sér litlar breytingar á innihaldi námsins, ef frá er talin skörun á milli einstakra faga sem nú hefur verið lagfærð. Segja má að ML-námið hafi þannig nokkuð fest sig í sessi, þótt alltaf megi deila um það hvaða fög séu valin til kennslu þar. Litlir möguleikar eru á vali í ML-náminu, enda hafa nemendur þegar valið sérhæfingu á grunnstigi með því að velja viðskiptalögfræði sem grunnnám. Því er eðlilegt að ekki sé mikið svigrúm til sérhæfingar í meistaranáminu, eigi það að ná markmiðum sínum. Þó hefur verið boðið upp á einstaka valáfanga í náminu, en þeir eru ekki margir og verður vart fjölgað mikið. Það helsta sem bæta mætti úr í ML-námi er að bjóða nemendum upp á starfsþjálfun, sem hefur verið til umræðu um nokkurt skeið og nú ákveðið að taka upp á árinu 2010. Deildin leggur hins vegar á það áherslu að slík starfsþjálfun sé markviss og byggð á skýrum þjónustusamningi við viðkomandi vinnustað, svo að tryggt sé að nemendur fái þá þjálfun sem þeim er ætlað.

MA-námið í skattarétti er tiltölulega nýtt og en á síðasta ári var það endurskoðað með tilliti til skörunar og innihalds. Sú skoðun, sem m.a. var unnin í samráði við nemendur deildarinnar og fyrrverandi nemendur, leiddi til nokkurra breytinga á innihaldi einstakra námskeiða og tilfærslum á milli. Að öðru leyti hafa nemendur gefið námsleiðinni góða einkunn og einstökum námskeiðum einnig.

LL.M-námið hefur ekki enn hafið göngu sína og því fátt um kosti þess og galla að segja á þessu stigi. Það líkan sem farið er eftir í MA-námi í skattarétti og í LL.M-náminu hefur fest sig í sessi sem leið til að kenna í fjarnámi við skólann. Helstu kostir þess eru staðnámslotur í bland við fjarnámið, sem eru vinnuhelgar tvisvar á önn í hverju fagi, ásamt 5 vikna staðnámslotum á sumrin. Þetta gerir það að verkum að nemendur eru hluti af hópi sem kynnist og getur rætt saman og skipst á skoðunum um námið. Þannig myndast tengsl á milli nemenda í náminu, sem er mikilvægt til að draga úr brottfalli og til að auka á ánægju nemenda í námi.

Bifröst, 15. janúar 2010.

F. h. lagadeildar Háskólans á Bifröst,

Bryndís Hlöðversdóttir, deildarforseti.

Viðaukar

Viðauki I Matskerfi á störfum akademískra starfsmanna

Mat á störfum akademískra starfsmanna við Háskólann á Bifröst

| Framgangur | Rannsóknir | Kennsla | Stjórnun, þjónusta og annað | Mismunur | Alls |
|------------|------------|---------|-----------------------------------|----------|----------|
| Lektor | 30 stig | | | 0 stig | 30 stig |
| Dósent | 130 stig | 20 stig | | 50 stig | 200 stig |
| Prófessor | 270 stig | 50 stig | | 80 stig | 400 stig |

Tafla 1. Lágmarksstig við framgang í akademísk störf í Háskólanum á Bifröst

A. Rannsóknir

Meistaraprófsritgerð (15 stig)

Doktorsritgerð (30 stig)

Bók, fræðirit (10-60 stig)

Endurútgáfur fræðirita (0-10 stig)

Grein birt í alþjóðlega viðurkenndu tímariti (ISI-tímariti eða sambærilegu) (15 stig)

Ritrynd grein birt í öðru fræðiriti (10 stig)

Annað efni í ritryndu fræðiriti (0-5 stig)

Grein birt í óritryndu tímariti (0-5 stig)

Grein í ráðstefnuriti (5-10 stig)

Bókarkafli (5-10 stig)

Ritdómur (1-2 stig)

Erindi á vísindaráðstefnu (3 stig)

Fræðilegt erindi (1 stig)

Plenum-fyrirlestur eða inngangsfyrirlestur á ráðstefnu (5 stig)

Veggspjald á vísindaráðstefnu (2 stig)

Veggspjald á fræðafundi (1 stig)

Þýðingar (0-20 stig)

Annað (hugbúnaður, einkaleyfi, lagafrumvörp, o.fl.) (0-10 stig)

Ritstjóri vísindatímarits (2-10 stig á ári)

Seta í ritstjórn tímarits (1-2 stig á ári)

Ritstjóri fræðibókar (2-5 stig á bók)

Seta í ritstjórn fræðibókar (1-2 stig á bók)

Fræðileg skýrsla eða álitsgerð (0-5 stig)

Uppkvaðning dóma í réttarskapandi eða umfangsmiklum málum (0-10 stig)

Málflutningur í réttarskapandi eða umfangsmiklum dómsmálum (0-10 stig)

B. Kennsla

Fullt starf háskólakennara (10 stig á ári)
 Stundakennsla (2 stig á námskeið)
 Smárit eða kennsluefni á vefnum (0-3 stig)
 Kennslurit, kennslubækur (5-60 stig)
 Leiðbeining nemenda:
 Meistaraverkefni (3-5 stig)
 Doktorsverkefni (10 stig)
 Nýsköpun í kennslu (2-10 stig)

C. Stjórnun

Fagstjórn námsbrautar (10 stig á ári)
 Forstöðumaður rannsóknastofnunar (5-15 stig á ári)
 Deildarforseti (50 stig á ári)
 Rektor (75 stig á ári)
 Seta í háskólaráði/háskólanefnd (5 stig á ári)
 Seta í nefnd á vegum háskólaráðs eða rektors (2 stig á ári)
 Formaður í nefnd á vegum háskólaráðs eða rektors (3 stig á ári)

D. Þjónusta

Skipulagning alþjóðlegrar vísindaráðstefnu (5-10 stig)
 Fræðileg skýrsla eða álitsgerð t.d. vegna ráðgjafar eða starfa fyrir fyrirtæki eða stofnanir (0-10 stig)
 Seta í doktorsnefnd (3 stig)
 Seta í dómnefnd/matsnefnd til stiga eða framgangs (2 stig)
 Formennska dómnefndar/matsnefndar til stiga eða framgangs (3 stig)
 Andmæli við doktorsvörn (3 stig)
 Fræðsluefni fyrir almenning, þ.m.t. útvarps- og sjónvarpsefni (0-10 stig)
 Seta í nefndum eða stjórnnum (0-2 stig)

E. Fyrri störf

Gefa má stig fyrir starfsreynslu í fyrri störfum, sem falla utan þeirra starfa sem áður eru talin, enda sé hún á fræðasviði viðkomandi og nýtist í því starfi, svo sem reynslu sem krafist er til að almenn dómaraskilyrði séu uppfyllt, lögmannsréttindi fyrir héraðsdómi, lögmannsréttindi fyrir Hæstarétti og hæfnisskilyrði hæstaréttardómara.

F. Almenn

Matsnefnd metur stig fyrir verkefni sem ekki rúmast innan ramma þessara reglna enda liggi fyrir um það rökstudd beiðni eða tillaga. Einkum er hér átt við vinnu háskólakennara innan eða utan skólans í þágu vísindasamfélagsins í viðum skilningi, framlag til þróunar fagsviðs síns, og miðlun eða fræðslu fyrir almenning.

Viðauki II Gæðahandbók Háskólans á Bifröst

Gæðahandbók skólans er í sérstakri möppu með þessari umsókn