



Þróun og um umfang atvinnuleysis Aðgerðir

Hrafnhildur Tómasdóttir
Sviðsstjóri ráðgjafar- og vinnumiðlunarsviðs
Vinnumálastofnun
Nóvember 2012

Umfjöllunarefni

- Þróun atvinnuleysis eftir hrun, umfang og horfur
 - Atvinnuleysi einstakra hópa
 - Langtímaatvinnuleysi
- Mikilvægi aðgerða – skipulag og úrræði

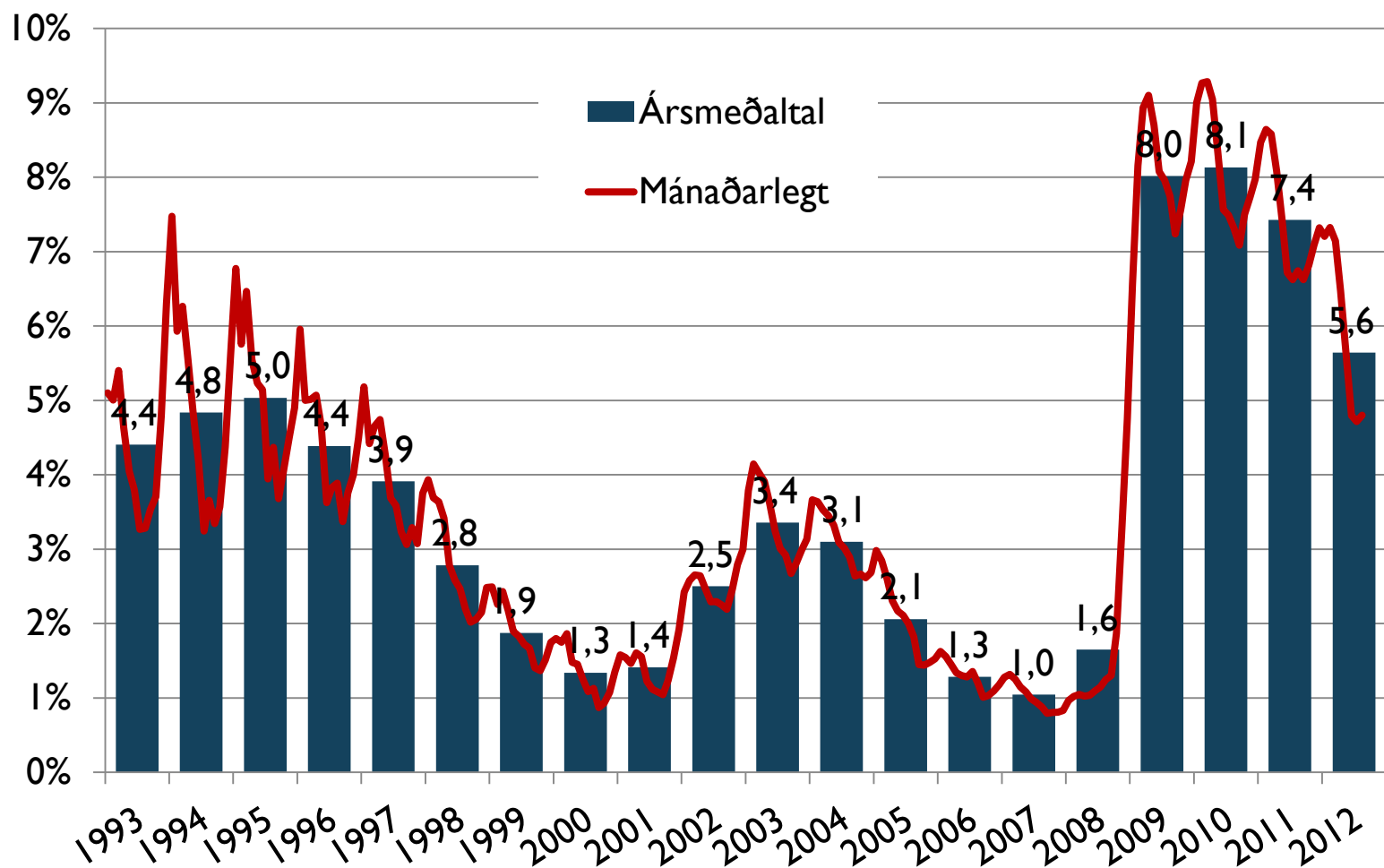


I.

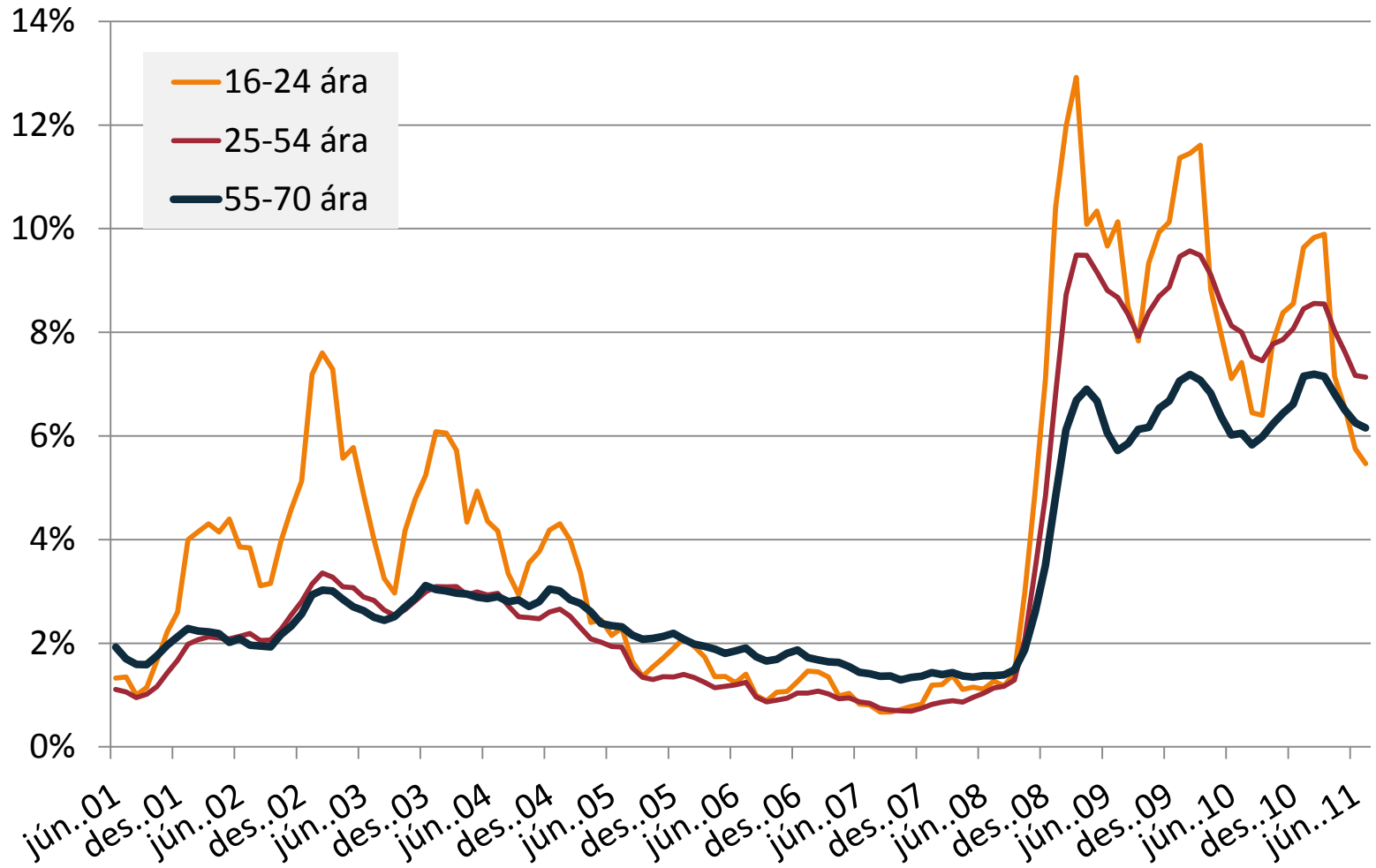
ATVINNULEYSI NÚNA OG HORFUR

Umfang og helstu einkenni

Atvinnuleysi árlegt og mánaðarlegt síðustu 20 ár



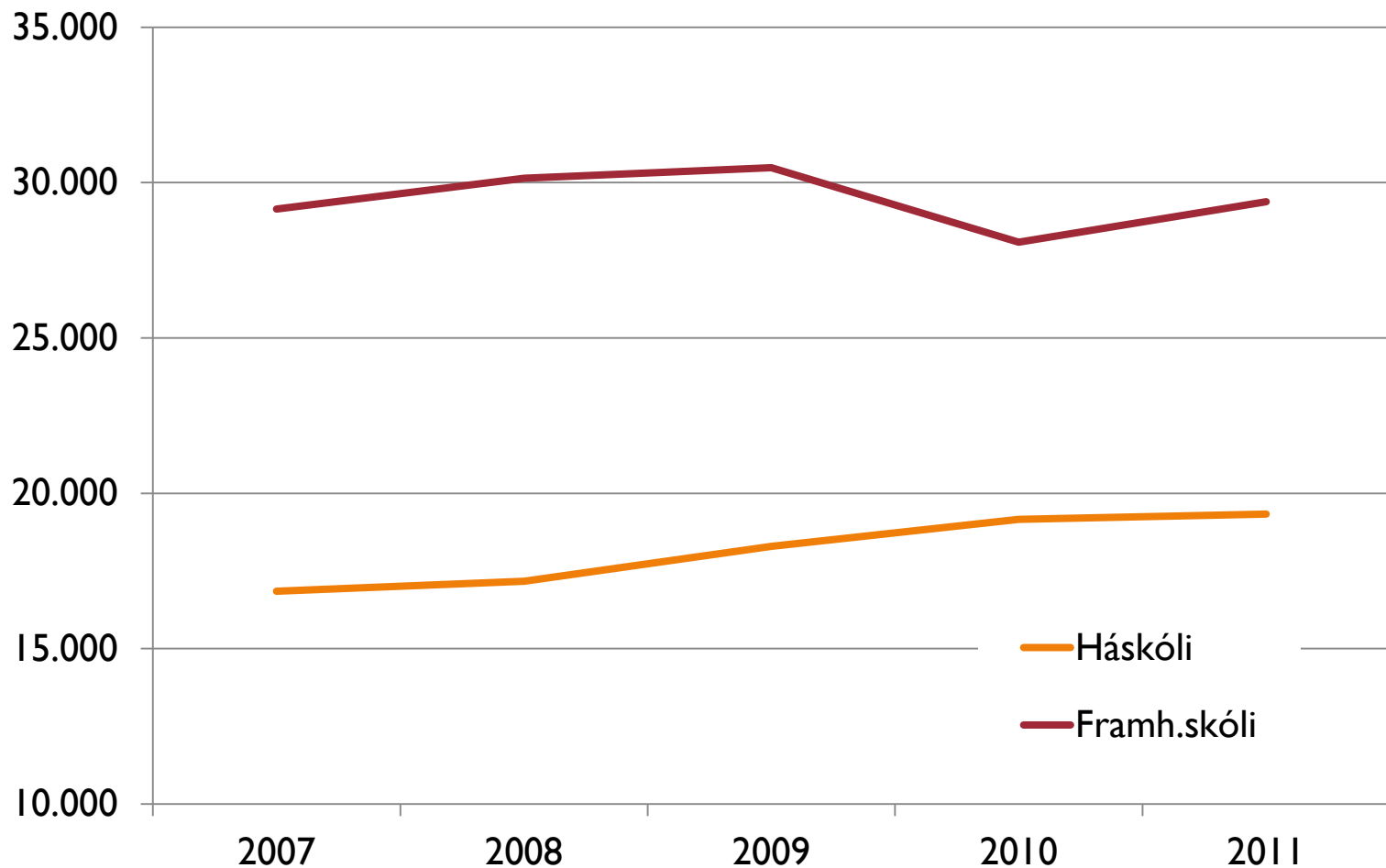
Mismunandi sveiflur eftir aldri



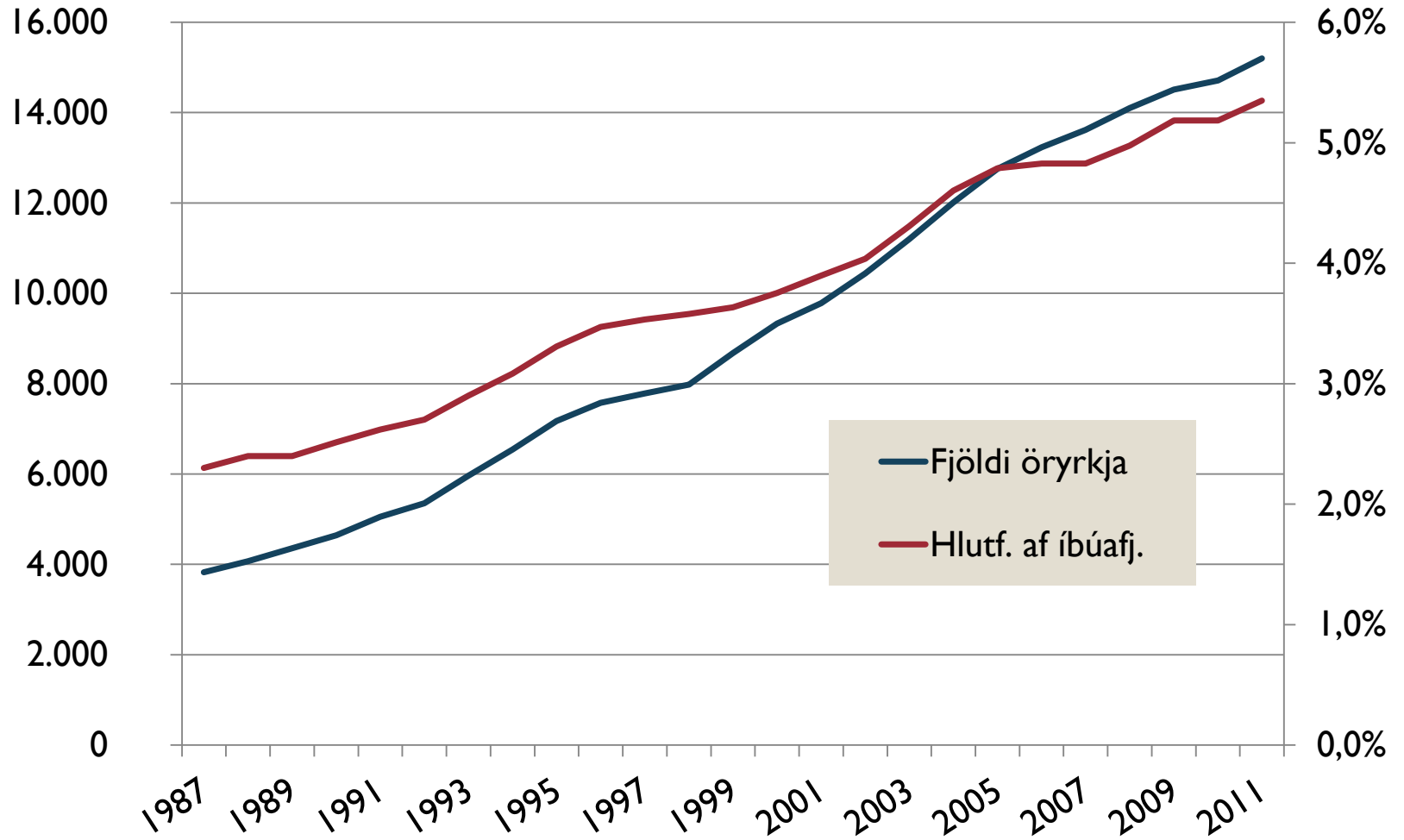
Fólk hverfur af vinnumarkaði í kreppu

1. Í skóla - bæði úr vinnu í nám og minnkar/hættir vinnu með námi.
 - jákvætt: aukin þekking – minna álag á bótakerfi – færri um störfín á meðan lítið er um nýráðningar
 - neikvætt: minni tekjur (tímabundið) fyrir einstakling og samfélag
2. Á örorkubætur / langtímaveikindi
 - neikvætt: fyrir einstakling og samfélag – hverfa endanlega af vinnumarkaði – minnkuð lífsgæði einstaklinga
3. Af landi brott
 - jákvætt: ný þekking og reynsla síðar – minna álag á bótakerfi – færri um störfín
 - neikvætt: hætt við að missa ungt fólk og vel menntað um lengri tíma
4. Annað – minni vinnutími / heimav. / fæðingarorlof

Skráðir nemendur í framhalds- og háskólanámi



Fjölgun örorkulífeyrisþega

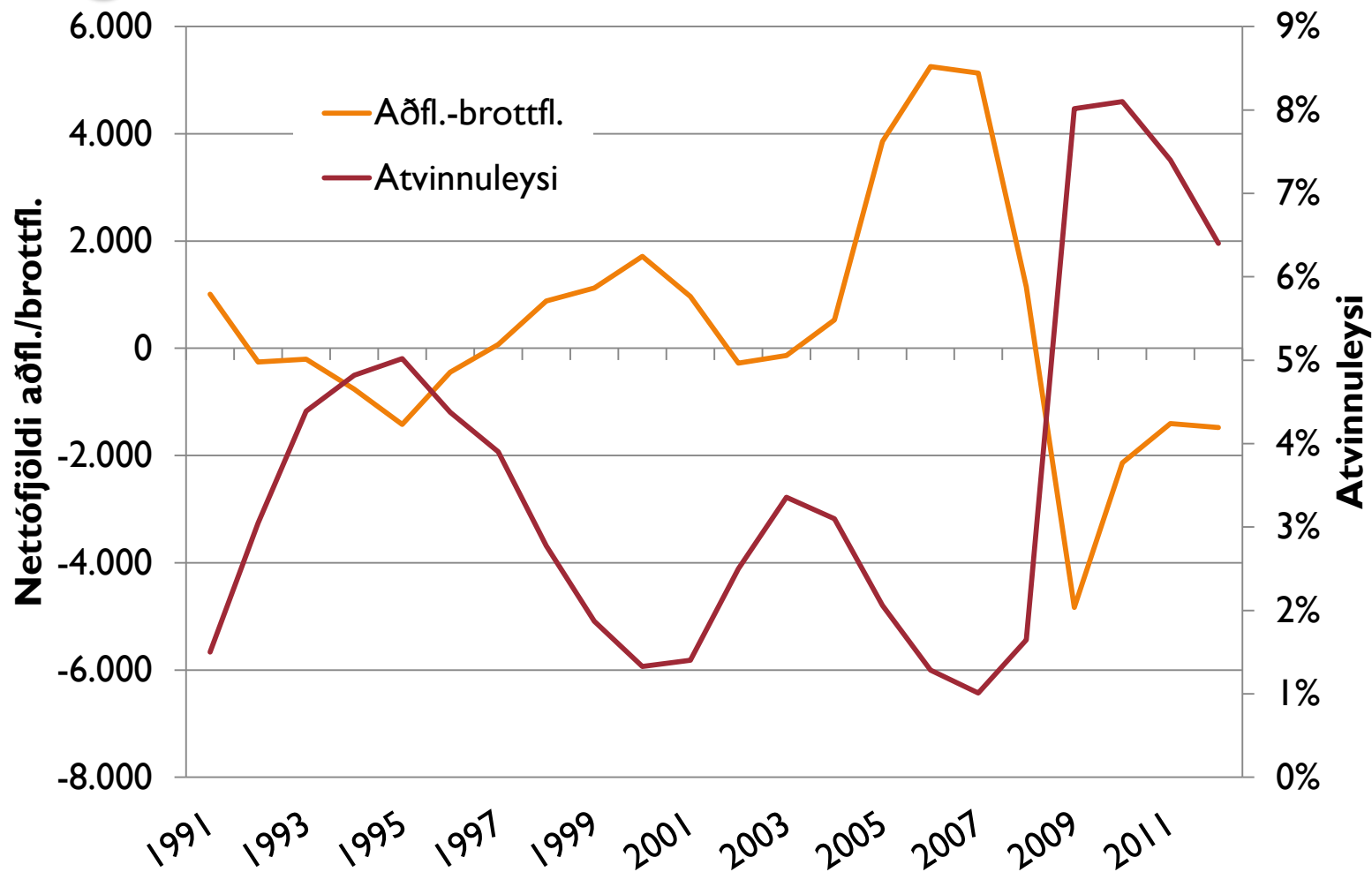


Heimild: Tryggingastofnun

Örorka og starfsendurhæfing

- Nýgengi örorku jókst fyrstu mánuði eftir hrun en á sama tíma fór stór hópur af örorkubótum á ellilífeyri og því fjölgaði öryrkjum ekki áberandi hraðar en áður
- Mun minna nýgengi á árinu 2010
 - Aðgerðir stjórnvalda og starf Vinnumálastofnunar
 - Innra starf Tryggingastofnunar – bætt endurhæfingarmat ofl.
 - Aukin áhersla á starfsendurhæfingu ma. tilkoma VIRK 2008
- Starfsendurhæfing
 - Breytt endurhæfingarmat og nýtt starfshæfnismati – horft á möguleika og getu, ekki sjúkdómsgreiningu
 - Aukin úrræði – VIRK-starfsendurhæfing aðila vinnumarkaðarins
 - Almennt aukin áhersla á starfsendurhæfingu m.a. í lögum um vinnumarkaðsaðgerðir frá 2006.
- Fátækt meðal öryrkja, flókið bótakerfi og miklar tekjutengingar – þarf að einfalda.
 - Rannveig Traustadóttir ofl.: **Fátækt og félagslegar aðstæður öryrkja, 2011**

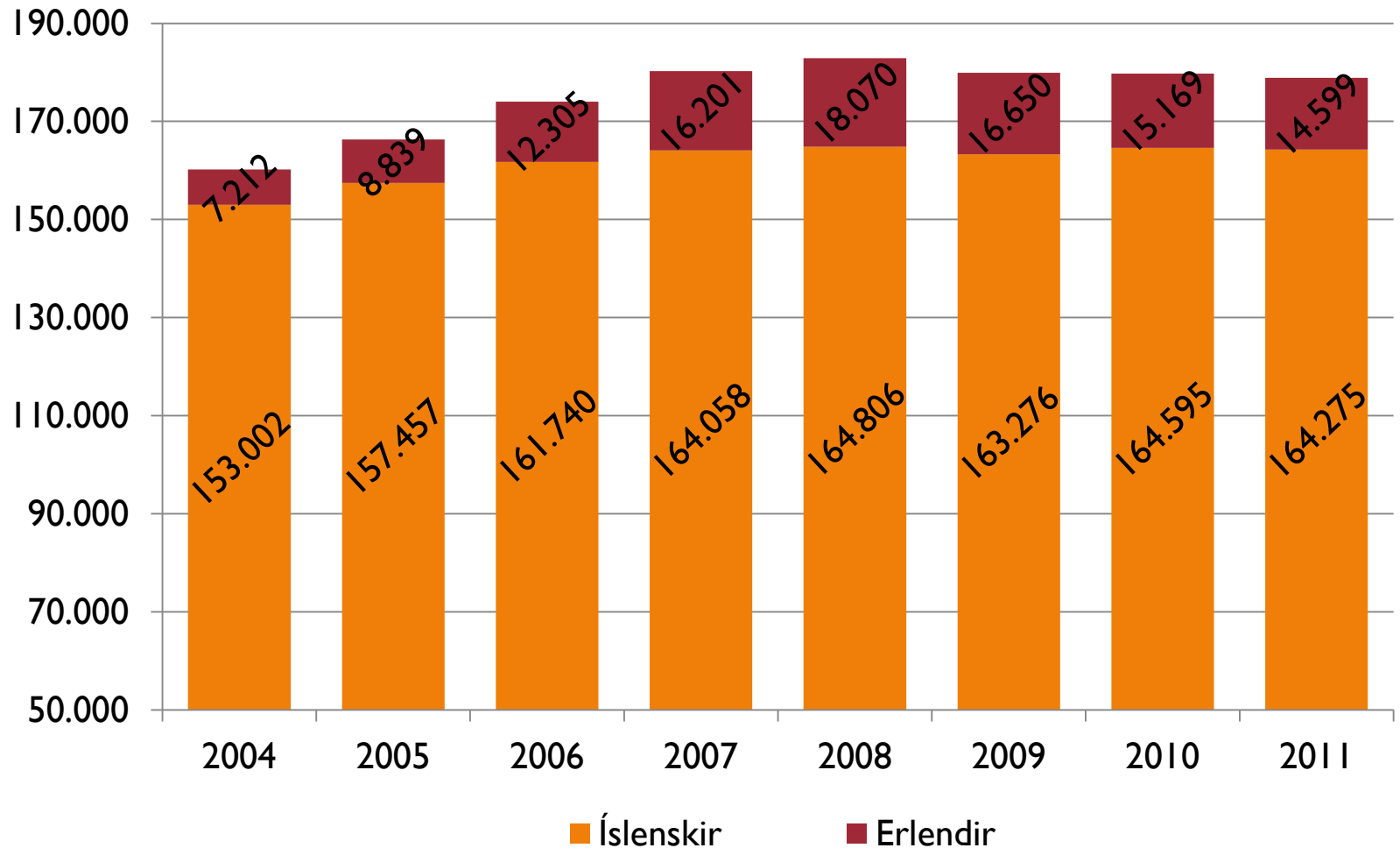
Efnahagssveiflur og fólksflutningar til og frá landinu



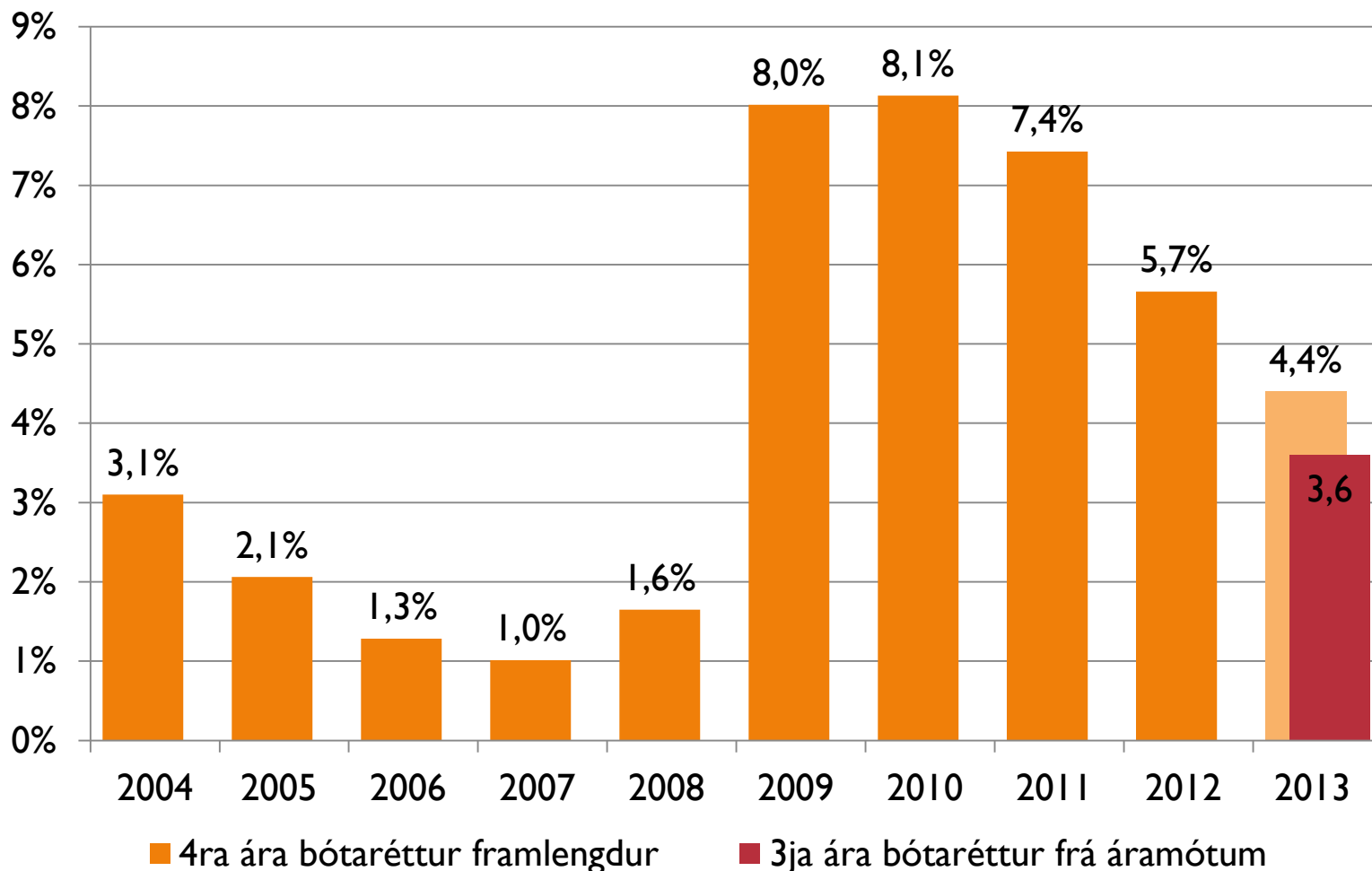
Útlendingar á vinnumarkaði

- Áætlað að hafi verið um eða yfir 20.000 síðla árs 2007 þegar mest var
- Tæpur helmingur er Pólverjar
- Um 50% í byggingariðnaði þegar mest var, minnkar hratt hlutfallslega – aukning í þjónustugreinum
- Karlar í meirihluta – jafnast smám saman
- Mest fólk á vinnualdri, einkum 25-40 ára, atvinnuþátttaka því meiri en meðal Íslendinga
- Flytjast í minna mæli heim en gert var ráð fyrir og talsverðir flutningar til landsins enn

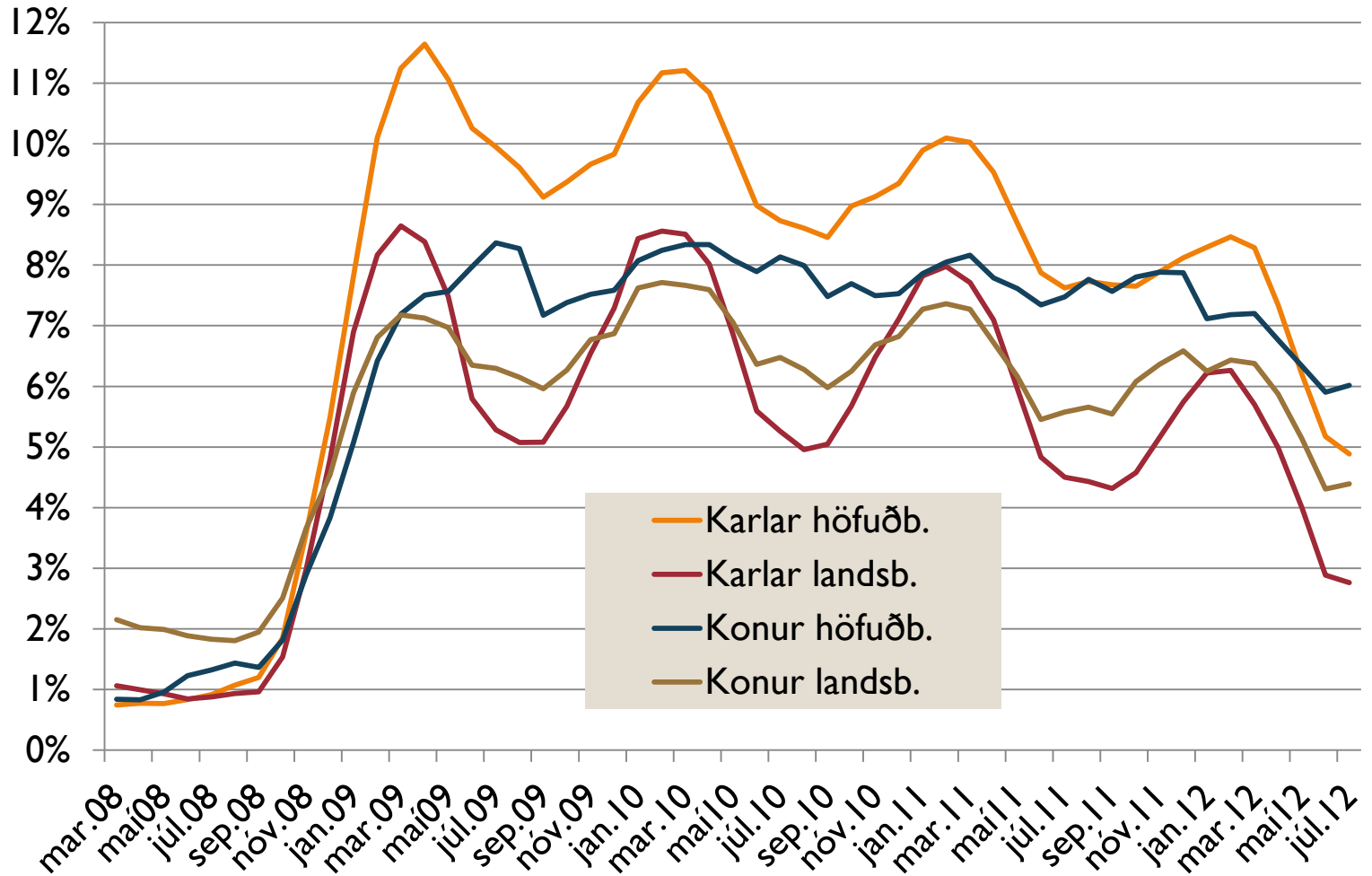
Útlendingar á vinnumarkaði



Atvinnuleysi síðustu mánuði og horfur



Atvinnuleysi eftir kyni og búsetu

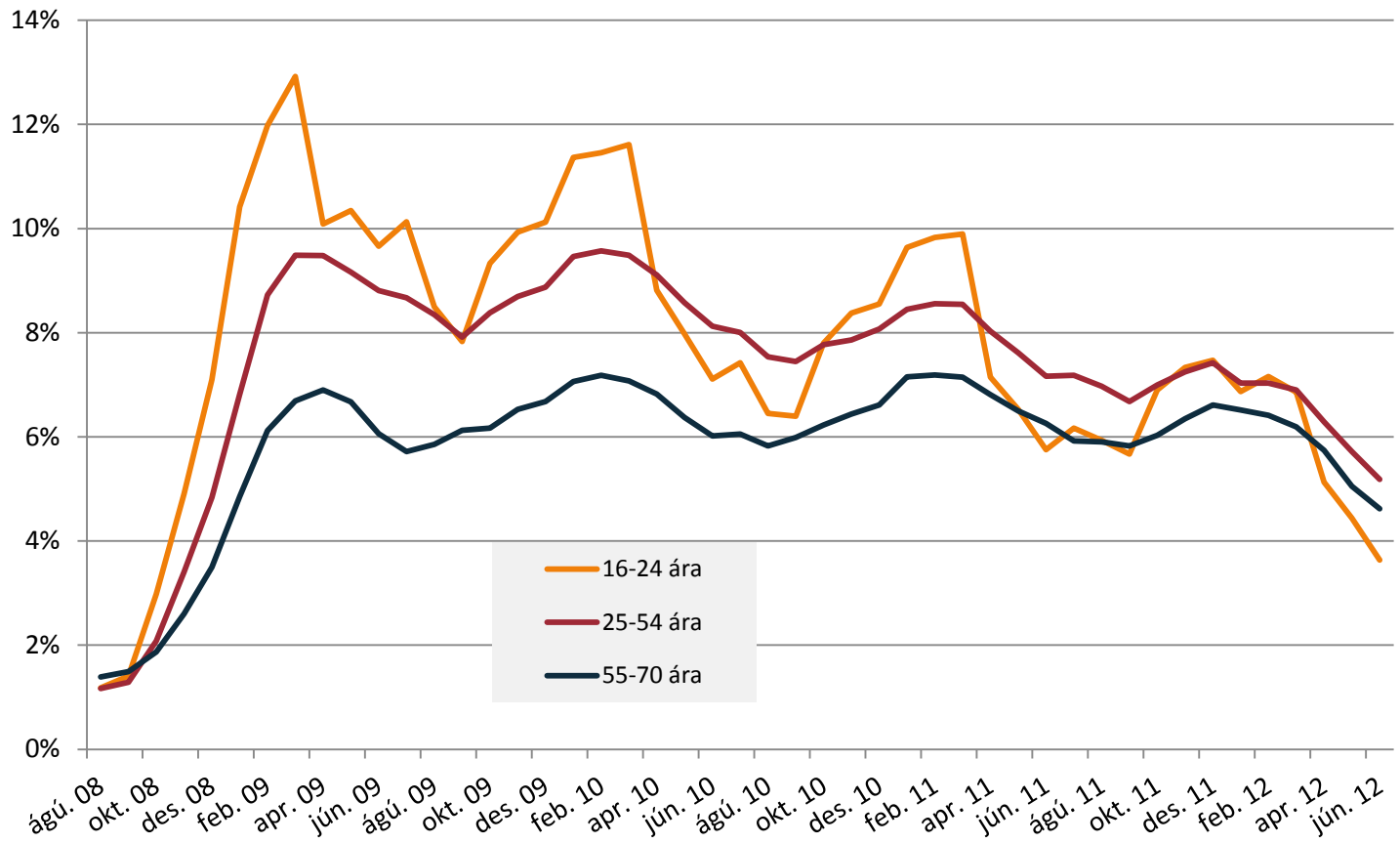


Atvinnuleysi eftir kyni

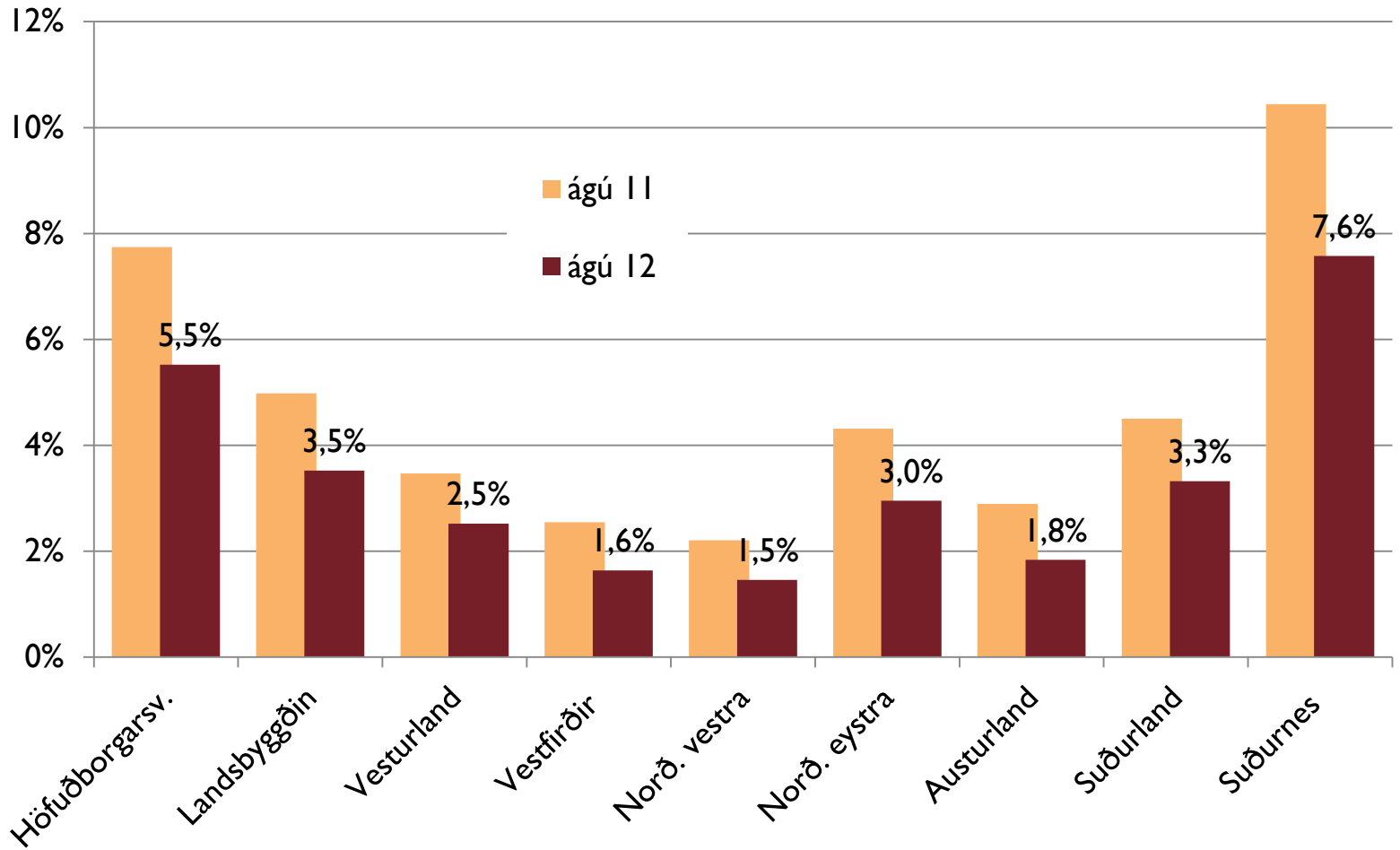
– helstu einkenni

- Mun meiri aukning meðal karla en kvenna á fyrstu mánuðum eftir hrun; tengist hruni í byggingariðnaði og tengdum iðnaði og þjónustustarfsemi
- Atvinnuleysi karla sveiflast nú meira eftir árstíðum, eykst mikið yfir vetrarmánuðina, minnkar hratt yfir sumarmánuðina. Stendur meira í stað meðal kvenna. Tengt árstíðabundinnu uppsveiflu í byggingariðnaði, ferðaþjónustu o.fl. greinum.
- Atvinnuleysi karla hefur minnkað mun hraðar á árinu 2012 en atvinnuleysi kvenna.
- Karlar eru nú um 47% atvinnulausra en voru um 65% þegar mest var veturinn 2009 og hafa verið yfir helmingur frá hruni og fram í maí á þessu ári.
- Atvinnuleysi meðal karla var 4,2% í ágúst, 5,5% meðal kvenna.
- Reikna má með að atvinnuleysi aukist meira meðal karla í haust – þó ekki eins mikið og síðustu 2 ár og ekki er talið að það verði aftur meira en meðal kvenna.

Atvinnuleysi eftir aldri



Atvinnuleysi eftir landsvæðum

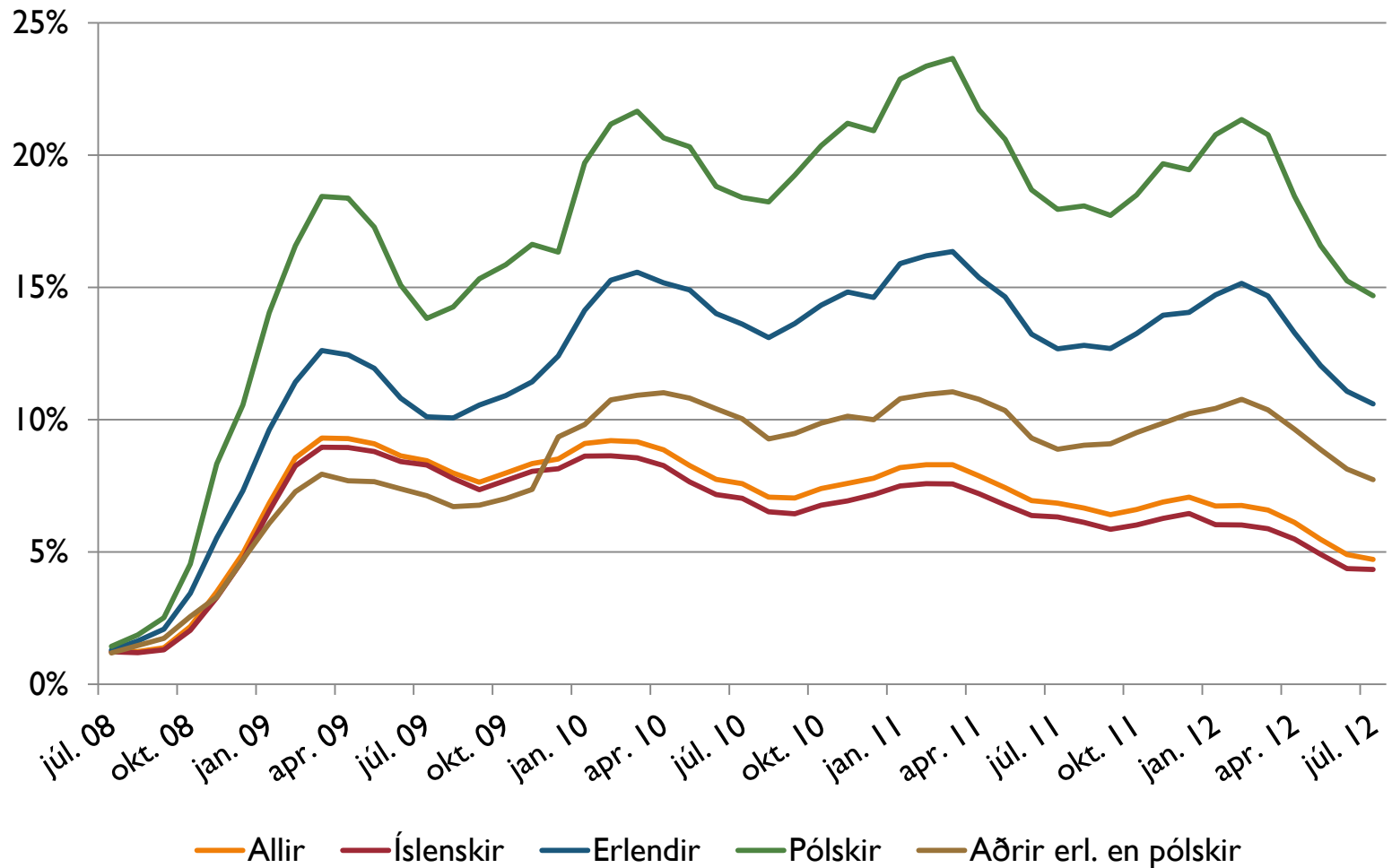


Atvinnleysi eftir aldri og búsetu

– helstu einkenni

- Þeim yngstu (16-24 ára) fjölgaði hraðast á skrá fyrst eftir hrun.
- Jafnari aukning og minni sveiflur hjá þeim eldri.
- Atvinnuleysi mest á höfuðborgarsvæðinu og nálægum svæðum, einkum Suðurnesjum, og svo á Norðurlandi eystra.
 - Uppsveiflan náði síður til annarra svæða og niðursveiflan því vægari
 - Lítið atvinnuleysi á Austurlandi þrátt fyrir snarpan samdrátt – vinnuafli flytur brott en fer ekki á atvinnuleysissskrá

Áætlað atvinnuleysi íslenskra og erlendra ríkisborgara eftir mánuðum

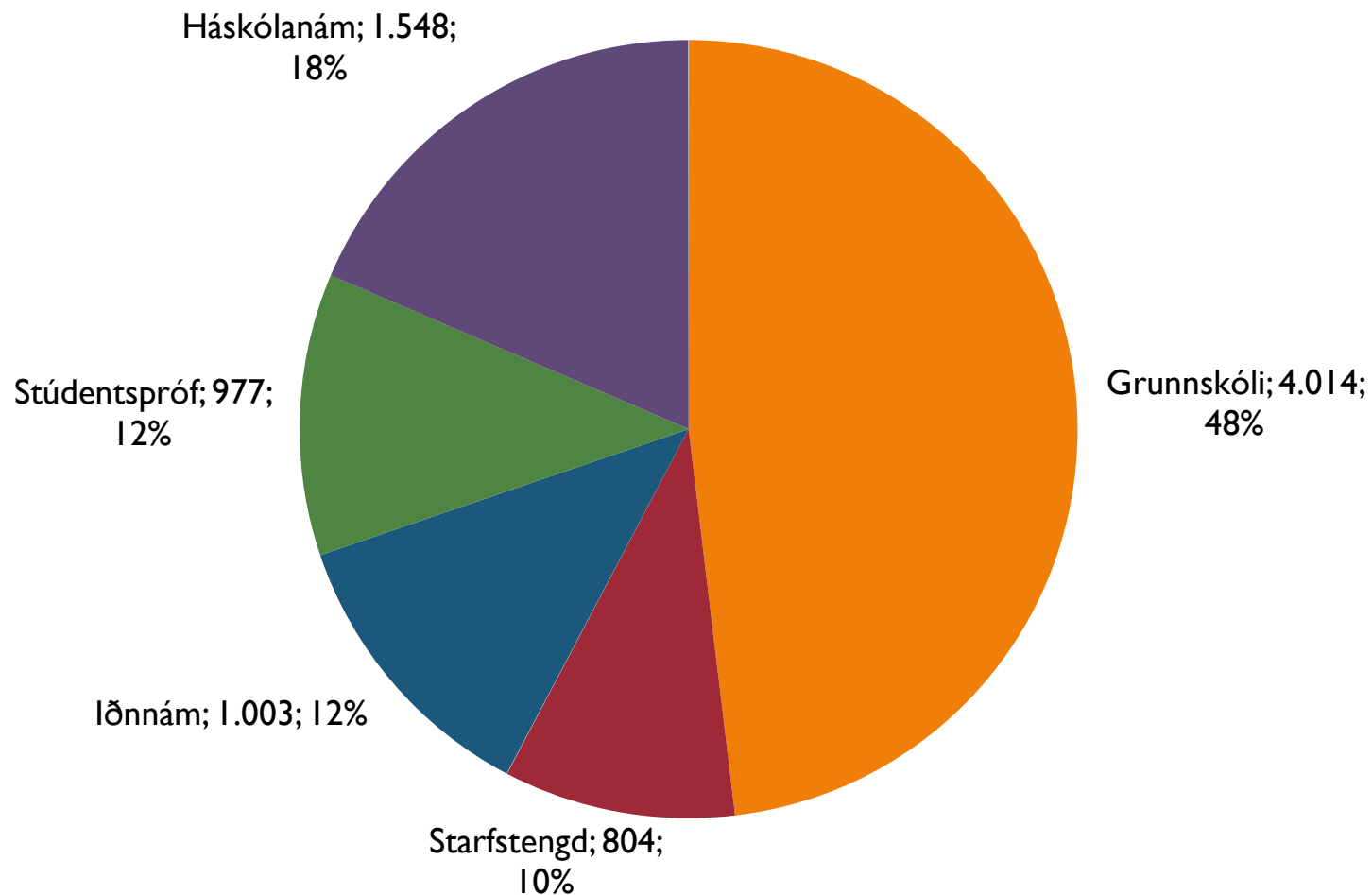


Atvinnuleysi og ríkisborgararéttur

- helstu einkenni

- Atvinnulausum Pólverjum fjölgaði mjög hratt framan af, sem og Litháum.
- Öðrum erlendum ríkisborgurum fjölgaði jafnar, ekki eins mikið.
- Atvinnuleysi meira meðal erlendra ríkis-borgara en íslenskra, einkum Pólverja. Voru fjölmennir í byggingariðnaði, sem fór illa út úr hruninu.
- Út frá áætlun um fjölda á vinnumarkaði er atvinnuleysi nú (síðsumars) um 11% meðal útlendinga, um 4,5% meðal íslenskra ríkisborgara.
- Minna um brottflutning útlendinga vegna bágs atvinnuástands í Póllandi, Litháen og víðar.

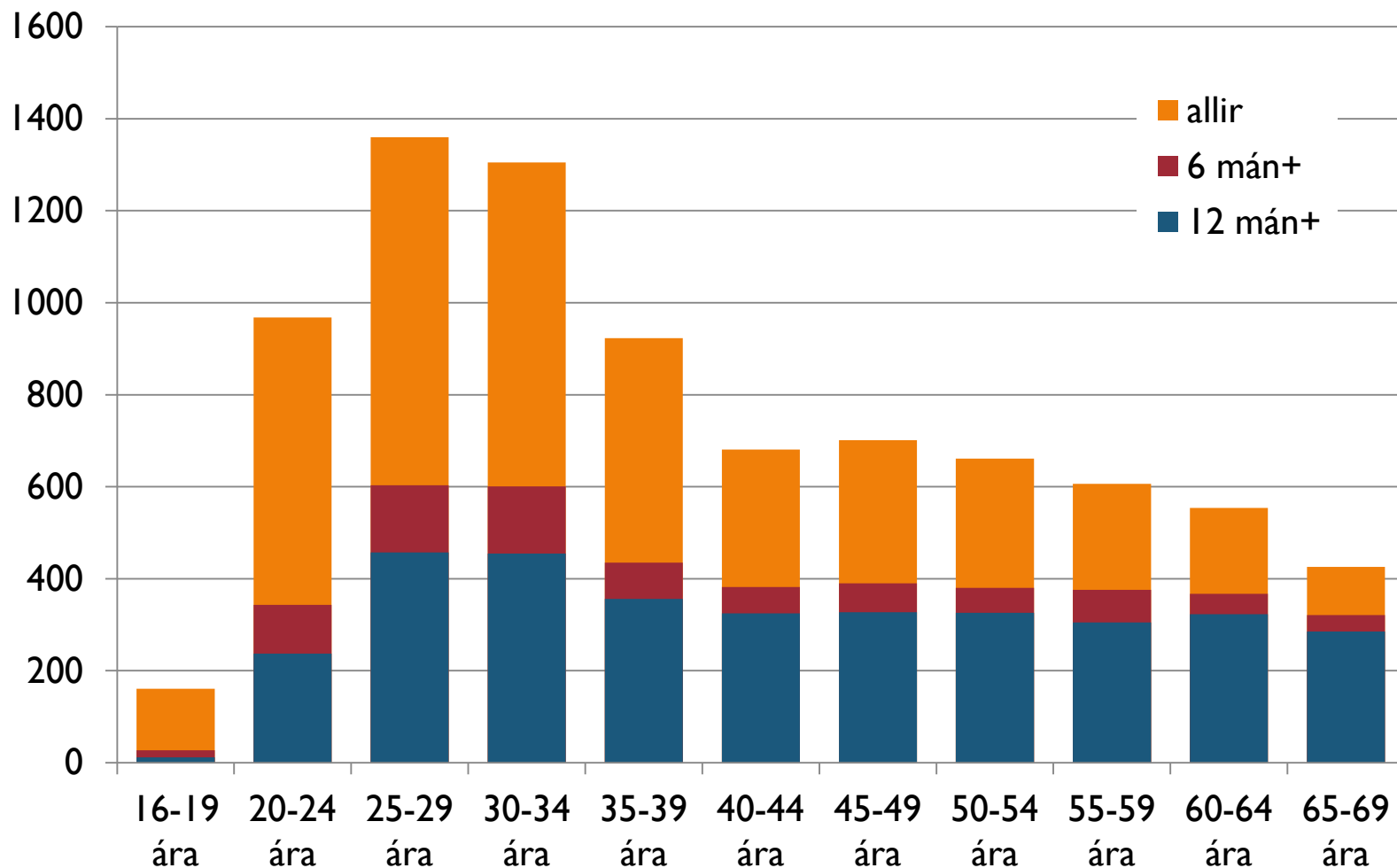
Atvinnulausir eftir menntun í ágúst 2012



Atvinnuleysi eftir menntun og störfum

- Stærstur hluti þeirra sem er atvinnulaus hefur aðeins lokið grunnskólaprófi.
 - Var hátt í 60% fyrir hrun – um 50% frá hruni
- Hlutfall háskólamenntaðra hefur aukist nokkuð síðustu mánuði, er um 18% nú, hefur verið 15-16% lengst af frá hruni. Var lægra hlutfall fyrir hrun.
 - Vinnumarkaðsaðgerðir síðustu mánuða hafa fyrst og fremst miðað að lítið menntuðu fólki eða fólki með starfs-/iðnmenntun
- Atvinnuleysi hefur minnkað mikið meðal allra starfsstétta á síðustu mánuðum, mest meðal iðnaðarmanna.

Fjöldi langtímaatvinnulausra eftir aldri





II.

**AÐGERÐIR GEGN
ATVINNULEYSI HJÁ
VINNUMÁLASTOFNUN**

Markmið vinnumarkaðsúrræða



- Viðhalda hæfni
- Endurmenntun – ný hæfni
- Endurhæfing
- Félagsleg virkni
- Sporna við langtímaatvinnuleysi
- Stuðla að jafnvægi milli framboðs og eftirspurnar eftir vinnuafli á landinu
 - Þ.m.t. að miðla störfum milli landa
- Samstarf við aðra mikilvægt



Hefðbundnar aðgerðir

Vinnumálastofnunar

- Námsúrræði: Námsamningar um styttra nám og starfstengt nám á atvinnuleysisbótum
- Starfstengd úrræði – starfsþjálfun – reynsluráðning – frumkvöðlastarf – átaksverkefni – styttri námskeið s.s. vinnuvélapróf
- Styttri námskeið, innan stofnunar og aðkeypt
 - Sjálfstyrking – tölvunámskeið – tungumál osfrv.
- Ýmis sérverkefni, s.s. Fjölsmiðja og aðrar smiðjur og klúbbar
- Ráðgjöf og viðtöl – einstaklingar og hópar
- Vinnumiðlun – upplýsingar um starfsmöguleika annars staðar á landinu og erlendis ofl
- Samstarf við Símenntunarmiðstöðvar og FA

Sértækari aðgerðir

- Nám er vinnandi vegur haust 2011
 - Atvinnulausum beint í nám – náði til um 1.000 manns
 - Samhliða bótum á fyrstu önn, svo af bótum á námslán eða á framfærslustyrk
- Vinnandi vegur vor 2012
 - Áhersla á starfsþjálfun í fyrirtækjum – náði til um 1.400 manns
 - Fyrirtæki fá greitt sem svarar grunn-atvinnuleysisbótum, en ráða viðkomandi starfsmann á taxtalaun
- Ungt fólk til athafna byrjaði jan. 2010
 - 15-29 ára í virkni
- Þor – Þekking og reynsla byrjaði ág. 2010
 - 30 ára og eldri atvinnulausir um lengri tíma
- Sumaráttak fyrir námsmenn
 - Námsmenn milli anna ekki lengur með bótarétt – sérstakt atvinnuáttak í staðinn
 - sumar 2010 og 2011
- Fjölsmiðja
 - Höfuðborgarsvæði – Akureyri - Suðurnes

Þátttaka í úrræðum 2011 og 2010

	2011		2010 - til samanb.	
	Fjöldi	Hlutfall	Fjöldi	Hlutfall
Stuðningur við starfsleit	3.025	20%	1.766	14%
Sjálfsefling	807	5%	843	6%
Smiðjur og klúbbar	1.408	9%	1.466	11%
Grunnnám, símenntun, tungumál	3.408	22%	3.166	24%
Tölvu-, bókhalds og skrifstofunám	1.471	10%	1.435	11%
Starfstengt nám, námskeið	1.306	8%	1.042	8%
Nýsköpun og þróun	249	2%	251	2%
Starfsþj. /reynsluráðn. /átaksv.	1.346	9%	1.575	12%
Námssamningar	1.429	9%	1.465	11%
Nám er vinnandi vegur	939	6%	-	-
Samtals	15.388	100%	13.009	100%

Árangur úrræða

- Erfitt að leggja mat á árangur úrræða – margt sem spilar inní:
 - Atvinnuástand /möguleikar á að fá vinnu
 - Tilgangur úrræðis og samsetning þess hóps sem velst í úrræðið
 - Tengsl við vinnumarkað
- Árangur, mældur sem hlutfall sem fer af skrá í kjölfar úrræðis:
 - Starfsþjálfun og tengd úrræði; um 70% fara af skrá í kjölfar úrræðis
 - Starfstengd úrræði önnur; um 40% fara af skrá
 - Námssamningar; um 40% fara af skrá.
(NEVV um 80%)
 - Önnur úrræði; 25-35% að jafnaði

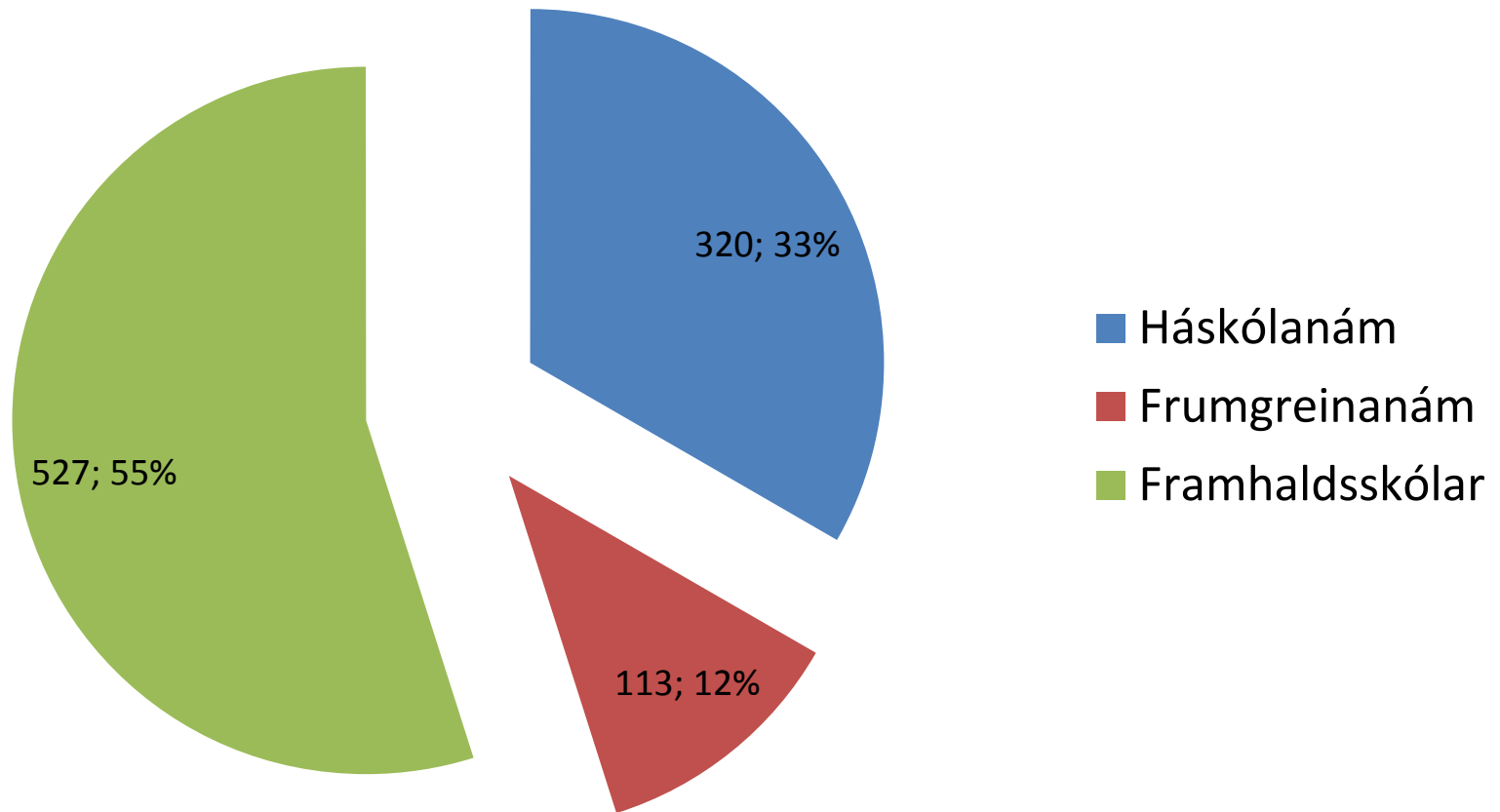


Nám er vinnandi vegur

- Opnun framhaldsskólans
 - 1500 fleiri nýnemar teknir inn í framhaldsskóla haustið 2011 en árið áður
 - Þeim sem höfðu lokið raunfærnimati var gert kleift að hefja nám við framhaldsskóla
- Allt að 1.000 atvinnuleitendur í skóla
 - 960 hófu nám haustið 2011
 - Í framhaldsskólum, frumgreinadeildum og háskólum
 - Héldu bótum til áramóta
 - Fóru þá á námslán eða námsstyrki

Atvinnuleitendur í nám

Skipting eftir skólastigum





Nám er vinnandi vegur - Haustið 2012

- Í boði fyrir atvinnuleitendur í annað sinn á haustönn 2012
- 400 námspláss í boði sem skiptast í tvo flokka
 - **Frumgreinanám** við háskóla (150 pláss)
 - Annað tækifæri til náms ætlað þeim einstaklingum 25 ára og eldri sem hyggja á háskólanám en hafa ekki stúdentspróf
 - **Starfstengt nám** við tiltekna framhaldsskóla (250 pláss)
 - Áherlsa á Sköpun - Tækni - Umönnun

Árangur

- **Samstarf** hagsmunaaðila lærdómsríkt og gekk vel
- Átakið hafði það að markmiði að skapa atvinnuleitendum **nýtt tækifæri** til náms sem legði grunn að færni til framtíðar með nýjum tækifærum á vinnumarkaði
- **Niðurstaðan**
 - Rúmlega 80% héldu áfram námi eða fóru í starf eftir eina önn
 - 16% óskuðu eftir að koma aftur á atvinnuleysisbætur
- Átakið er áfangi að þeim markmiðum í Ísland 2020
 - að hlutfall Íslendinga á aldrinum 20-66 ára sem ekki hafa hlotið formlega framhaldsmenntun fari úr 30% niður í 10% árið 2020
 - að lækka hlutfall atvinnulausra og vinna gegn fjölgun bótaþega sem hlotist getur af langtímaatvinnuleysi

Vinnandi vegur - Árangur

- Gerðir voru 1.400 samningar við atvinnuleitendur á grundvelli átaksins.
- Ráðningar
 - Vinnumálastofnun miðlaði í 85% starfa
 - Einkareknar vinnumiðlanir miðluðu í 15% starfa
- Hlutfall þetta sem hafa verið meira en eitt ár á atvinnuleysissskrá, er um 69% allra samninga en um 33% hafa verið án atvinnu skemur á bótatímabili sínu.

Vinnandi vegur

- Hlutfall kynjanna í áttakinu
 - karlar 63%.
 - Konur 37%
- Skipting á milli sveitarfélaga og almenns vinnumarkaðar
 - 65% fengu starf á almennum vinnumarkaði.
 - 30% fengu störf hjá sveitarfélögum og opinberum
 - 5% fengu starf hjá félagasamtökum.
- Af sveitarfélögum var Reykjavíkurborg stórtækust í ráðningum, en skráðir eru 211 samningar við Reykjavíkurborg. Akureyrarkaupstaður gerði um 37 ráðningarsamninga og Kópavogsbær 16.

Vinnandi vegur

- Skipting samninga eftir menntunarkröfu starfs:
 - Engrar formlegrar menntunar var krafist í 70% starfa.
 - 10% starfanna kröfðust stúdentsprófs
 - 9% háskólanáms.

Kláraður bótaréttur

- Stór hópur fólks stendur frammi fyrir því að klára bótarétt sinn á næstu mánuðum
- Fram að áramótum klára um 350 manns bótarétt sinn
- Í hverjum mánuði 2013 klára um 160 manns bótarétt sinn, samtals hátt í 2.000 manns á árinu
- Verði bráðabirgðaákvæðið ekki framlengt missa allir þessir 2.000 bótarétt sinn um áramót, og þá bætast jafnframt við aðrir 150 í hverjum mánuði 2013 sem klára þá 3ja ára bótarétt sinn.
- Sveitarfélög uggandi, því fólk missir framfærslu og hluti hópsins leitar mögulega til sveitarfélaga um framfærslu
- **Vinna og virkni 2013 – Sérstækar aðgerðir í undirbúningi**